

115 年第一次專門職業及技術人員高等考試醫師牙醫師中醫師藥師考試分階段考試、醫事檢驗師、醫事放射師、物理治療師考試

代 號：4302

類科名稱：醫師(二)

科目名稱：醫學(六) (包括麻醉科、眼科、耳鼻喉科、婦產科、復健科等科目及其相關臨床實例與醫學倫理)

考試時間：2 小時

座號：_____

※注意：本試題禁止使用電子計算器

※本試題為單一選擇題，請選出一個正確或最適當答案。

1. 麻醉醫師對病人作術前訪視，按 modified Mallampati classification 進行氣道評估分類。病人嘴張到最大、舌頭伸到最長，不使用壓舌棒下，只能看見 soft palate、base of the uvula，不能看見 tonsillar pillars、fauces。依據前述，屬於何等級？
 - A.class I
 - B.class II
 - C.class IV
 - D.class III
2. 關於術中心電圖 (ECG) 監測，下列何者錯誤？
 - A.ECG 中的 ST segment 代表心肌的再極化，對心肌缺血最敏感
 - B.術中發生 myocardial ischemia，表現常為 ECG ST segment depression
 - C.術中發生的 myocardial ischemia 大多可以清楚定位缺血區域
 - D.對缺血敏感度最高的 lead 是 V5，次之則是 V4
3. 重大手術麻醉與術後常須更密切、甚至侵入性的循環監測，下列有關循環監測的敘述何者最適當？
 - A.設立 radial artery catheter 之前，先做 Allen test 已被證實可以減少導管置入之相關後遺症
 - B.在股動脈導管測得的 pulse pressure，基於波型反射原理，可以預測比在主動脈測得的 pulse pressure 數值為低
 - C.中央靜脈壓 (central venous pressure) 為最準確的循環血量測量，在重大手術監測與處置中扮演重要角色
 - D.潮氣末二氧化碳 (end-tidal CO₂) 可以被轉換利用來監測心輸出量 (cardiac output) 的變化
4. 35 歲懷孕女性病人，因剖腹生產接受半身麻醉 (spinal anesthesia) 後第二天抱怨頭痛，且每當由床上要坐起來時，會加劇疼痛。平躺不久之後會立刻改善，此疼痛的部位在枕部且會擴散至肩部，其他的生命徵象都良好。此時的鑑別診斷最可能是下列何者？
 - A.腦膜炎
 - B.顱內壓增加

- C.張力性頭痛 (tension headache)
- D.硬脊膜穿刺後頭痛 (post-dural puncture headache)
5. Cisatracurium 神經肌肉阻斷劑，具有下列何項作用？①肌肉鬆弛作用 ②意識喪失 ③止痛 ④記憶缺失
- A. 僅①
- B. ①②④
- C. ①②③
- D. ①③④
6. 作為產房值班的第一線醫師，以下有幾床病人表示希望施打減痛分娩。下列四位孕婦中，那一位最適合施打減痛分娩的硬脊膜外導管 (epidural catheter) ？
- A. 36 歲王女士當天早上抽血血小板數量較低，僅 $100,000 \times 10^6/L$
- B. 33 歲方女士開過腰椎手術，背部傷口附近有滲液，有感染的可能性
- C. 41 歲的林女士罹患風濕性心臟病 (rheumatic heart disease)，且有重度的主動脈狹窄 (aortic stenosis)
- D. 39 歲的高女士在懷孕期間發現有腦部腫瘤
7. 60 歲男性，身體質量指數 35 kg/m^2 ，因上消化道出血需進行緊急剖腹探查，術前實驗檢查血紅素為 8 g/dL ，未用氧氣下血氧濃度為 94%，以 ARISCAT Score 評估術後發生肺部併發症為高風險，下列何者不是 ARISCAT Score 的評估項目？
- A. 身體質量指數
- B. 年齡
- C. 術前血紅素
- D. 緊急手術
8. 所謂的 caudal block，麻醉藥會分布在下列何處，以達到止痛及麻醉效果？
- A. 硬膜下空間 (subdural space)
- B. 硬膜上空間 (epidural space)
- C. intrathecal space
- D. epi-sacrococcygeal ligament space
9. 腎臟低灌流 (hypoperfusion) 是腎前性氮血症 (prerenal azotemia) 的主因，下列藥物何者不會直接作用在腎血管造成腎臟低灌流？
- A. 使用 norepinephrine 或 vasopressin 等血管收縮藥物
- B. 使用 ketololac 等抑制環氧酶 (cyclooxygenase) 的止痛藥
- C. 使用抑制血管收縮素轉化酶 (angiotensin converting enzyme) 的抗高血壓藥物

- D.使用低劑量硝化甘油輸注 (nitroglycerin infusion)
- 10.大約百分之十高度近視患者會出現黃斑部血管新生 (macular neovascularization)，下列何種治療最有幫助？
- A.全視網膜雷射光凝固術 (panretinal photocoagulation)
 - B.玻璃體內注射能持續釋出類固醇之植入物 (sustained-released steroid implant)
 - C.玻璃體內注射抗血管內皮生長因子製劑 (anti-VEGF agent)
 - D.鞏膜扣壓術 (scleral buckling)
- 11.關於葡萄膜炎相關的實驗室檢查與相對應的疾病描述，下列敘述何者最不適當？
- A.胸腔 X-Ray (chest X-ray) 可以協助類肉瘤症 (sarcoidosis) 或結核感染 (tuberculosis) 之診斷
 - B.抽血檢驗 HLA-B27 陽性，與急性虹彩炎 (acute anterior uveitis, AAU) 和僵直性脊椎炎 (ankylosing spondylitis) 高度相關
 - C.在梅毒 (syphilis) 的診斷上，rapid plasma reagin (RPR) 或是 venereal disease research laboratory (VDRL) 有重要的角色。兩者在感染後皆終身陽性，在治療後效價不會下降
 - D.在高眼壓性虹彩炎，如懷疑疱疹病毒 (herpesviruses) 或是巨細胞 (cytomegalovirus) 病毒引起，可施行前房穿刺 (aqueous tap) 送檢 polymerase chain reaction (PCR)
- 12.有關眼球表面結構之敘述，下列何者錯誤？
- A.角膜為透明無血管的組織
 - B.結膜是含血管的組織
 - C.角膜占整體眼球屈光度的 1/3
 - D.角膜的鮑曼氏層 (Bowman layer) 是上皮細胞的基質層 (basement membrane)
- 13.以 Van Herick 法評估前房深度時，當周邊前房深度對比角膜厚度為多少時，則建議做隅角鏡的檢查？
- A. >1
 - B. 1~1/2
 - C. 1/2~1/3
 - D. $\leq 1/4$
- 14.關於正常眼壓性青光眼 (normal tension glaucoma) 和原發性隅角開放性青光眼 (primary open angle glaucoma) 的不同，下列敘述何者錯誤？
- A.日本人較歐美人常罹患正常眼壓性青光眼
 - B.正常眼壓性青光眼較常出現視神經盤出血 (disc splinter hemorrhage)
 - C.在正常眼壓性青光眼要特別注意是否有因口服降血壓藥造成夜間低血壓
 - D.正常眼壓性青光眼較容易伴隨中央角膜厚度 (central corneal thickness) 過厚

15. 下圖視野缺損屬於何者病變？



- A. 左側頂葉 (parietal lobe)
 - B. 右側視覺皮質 (occipital lobe)
 - C. 右側顳葉 (temporal lobe)
 - D. 左側視束 (optic tract)
16. 注射顯影劑的核磁共振 (MRI) 對於下列何種腦部病變的顯像能力較差？
- A. 外傷性頸動脈－中心靜脈竇瘻管 (carotid-cavernous fistula)
 - B. 腦膜瘤的鈣化表現
 - C. 視神經脊髓炎造成的視交叉 (optic chiasm) 發炎
 - D. 蝶鞍上的 (suprasellar) 腦下垂體腫瘤出血
17. 關於眼窩隔前蜂窩性組織炎 (preseptal cellulitis)，下列敘述何者錯誤？
- A. 金黃色葡萄球菌為常見之致病菌
 - B. 不會造成腦膜炎的嚴重併發症
 - C. 可能因蚊蟲叮咬造成
 - D. 可能衍生自中耳炎
18. 病人每早睡醒眼結膜下半部充血紅腫，流淚畏光，眼睛有異物感，則最不可能罹患何種病變？
- A. 甲狀腺凸眼
 - B. 顏面神經麻痺
 - C. 肉毒桿菌注射下眼瞼之後遺症
 - D. 眼瞼痙攣
19. 有關急性中耳炎之致病菌，下列何者最不常見？
- A. *Streptococcus pneumoniae*
 - B. *Haemophilus influenzae*
 - C. *Moraxella catarrhalis*
 - D. *Pseudomonas aeruginosa*
20. 在注視眼震 (gaze nystagmus) 中，發現以下那一項時需懷疑是中樞病變？
- A. 水平或旋轉 (horizontal/rotatory) 眼震
 - B. 視覺固定 (visual fixation) 可抑制眼震

- C.方向變換 (direction changing) 眼震
- D.眼球向眼震快速相 (fast phase) 方向注視時，眼震強度會增加
- 21.關於蝶竇 (sphenoid sinus) 的解剖，下列敘述何者正確？
- A.蝶竇開口位於蝶竇前壁上側
- B.翼管神經 (vidian nerve) 位於蝶竇外側壁
- C.三叉神經的上頷支 (maxillary division, V2) 位於蝶竇上側壁
- D.視神經位於蝶竇內上側壁
- 22.有關內視鏡鼻竇手術 (endoscopic sinus surgery) 可能產生的併發症，下列何者最不常見？
- A.馬鞍鼻 (saddle nose)
- B.腦膜炎 (meningitis)
- C.複視或失明 (diplopia or blindness)
- D.腦脊髓液鼻漏 (CSF rhinorrhea)
- 23.下列那一條肌肉最可能遭扁桃腺癌侵犯，造成張口困難 (trismus) ？
- A.外翼肌 (lateral pterygoid muscle)
- B.咀嚼肌 (masseter muscle)
- C.內翼肌 (medial pterygoid muscle)
- D.頰肌 (buccinator muscle)
- 24.下列何者不是感冒 (common cold) 的常見致病原病毒？
- A.鼻病毒 (rhinovirus)
- B.冠狀病毒 (corona virus)
- C.疱疹病毒 (herpes virus)
- D.流感病毒 (influenza virus)
- 25.有關反常性聲帶運動障礙 (paradoxical vocal fold movement disorder)，下列敘述何者錯誤？
- A.常發生於剛睡醒或剛入睡時
- B.會有吸氣相喘鳴聲 (inspiratory stridor)
- C.可能是梅格氏症候群 (Meige syndrome) 的表現之一
- D.可用肉毒桿菌素注射於兩側的甲杓肌 (thyroarytenoid muscle) 治療
- 26.有關聲帶麻痺 (vocal fold paralysis)，下列敘述何者錯誤？
- A.成人聲帶麻痺多與腫瘤或甲狀腺手術有關
- B.單側聲帶麻痺左側多於右側

- C. Arnold-Chiari malformation 有關的聲帶麻痺，屬於中樞神經病變，可引起雙側麻痺
- D. 神經重建手術 (reinnervation) 多以 ansa cervicalis 或 spinal accessory nerve 的分支做為接枝 (graft)
27. 有關 Graves disease，下列敘述何者錯誤？
- A. 致病原因主要是 T 淋巴球及 B 淋巴球，產生甲促素受器抗體 (TSH receptor antibody)
- B. 全甲狀腺切除 (total thyroidectomy) 是建議的手術方式
- C. 術前給與病人抗甲狀腺藥物及碘液 (Lugol's iodine) 可以降低甲狀腺血流，減少手術過程中出血的風險
- D. 凸眼 (exophthalmos) 症狀在甲狀腺手術後仍無法有效改善
28. 內髂動脈 (internal iliac artery) 分枝，下列何者除外？
- A. 內陰動脈 (internal pudendal artery)
- B. 卵巢動脈 (ovarian artery)
- C. 下膀胱動脈 (inferior vesical artery)
- D. 上臀動脈 (superior gluteal artery)
29. 在正常解剖位置中，子宮動脈 (uterine artery) 與輸尿管 (ureter) 最常在何處交會？
- A. 子宮頸外側 0.5 cm
- B. 子宮頸外側 2 cm
- C. 子宮頸外側 4 cm
- D. 子宮頸外側 5 cm
30. 37 歲女性，因診所懷疑絨毛膜癌 (choriocarcinoma) 而轉至醫學中心就醫，下列關於絨毛膜癌之敘述何者正確？
- A. 常見的臨床症狀為下腹痛
- B. 常發生於正常足月懷孕之後
- C. 常經由淋巴轉移
- D. 根據 International Federation of Gynecology and Obstetrics (FIGO 2009) 分期，轉移到肝臟為第三期
31. 剖腹產時，下列何者不列為優先考慮做縱向子宮切開 (classical incision) 的情況？
- A. 子宮下段有巨大肌瘤阻塞產道
- B. 完全性前置胎盤合併前壁著床
- C. 胎兒過大合併橫位與破水
- D. 前次子宮肌瘤手術病史
32. 依照圖中胎兒的方向，當肩難產發生時，小明是接生醫師，下列敘述何者最不適當？

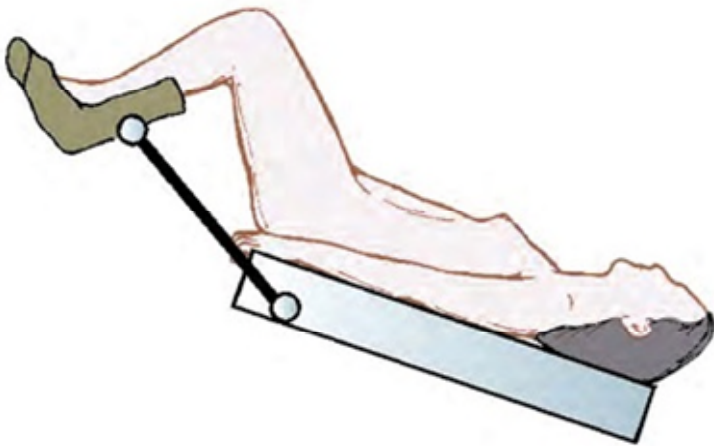


- A. 由助手協助在恥骨上方加壓
 - B. 由助手協助將孕婦的腳與膝蓋上抬
 - C. 小明右手進入下方肩膀後方，將胎兒肩膀做順時針方向旋轉
 - D. 旋轉式手法 (corkscrew maneuver) 的功效較其他方法要來的有效
33. 有關胎兒的敘述，下列何者正確？
- A. 胎兒的心跳正常值為 80~100 bpm
 - B. 4 小時感覺不到胎動仍在正常睡眠時間範圍內
 - C. 胎兒在母親體內不會有呼吸動作，若超音波下見到呼吸動作為胎兒窘迫的徵兆
 - D. 胎盤機能不足為羊水量過少的原因之一
34. 有關 X 染色體脆折症 (fragile X syndrome) 之敘述，下列何者正確？
- A. 為最常見的遺傳性智力障礙疾病
 - B. 女性發生率約為 1/3600
 - C. 為染色體 Xq27.3 位置上發生 AGG 三核苷酸重複超過 200 次以上導致
 - D. 很少伴隨有自閉症的行為表現
35. 33 歲女性，到院做 35 週產檢，如圖主訴下肢痛，理學檢查有 Homans sign positive，下列敘述何者錯誤？



- A. 診斷可使用 compression ultrasonography
- B. 若不處理可能會有肺栓塞風險
- C. 此類病症多發生在右下肢，因為右股靜脈常被右股動脈及卵巢動脈壓迫所致
- D. 若無禁忌，考慮使用 enoxaparin 每 12 小時皮下注射治療
36. 關於生產中 operative vaginal delivery, vacuum 使用時機及注意事項，下列敘述何者錯誤？
- A. 使用真空吸引器於產婦兩次子宮收縮間可以考慮減低壓力，減少胎兒頭皮受傷
- B. 當使用真空吸引器輔助生產時，手法及牽引角度與產鉗出力方式角度相似，配合產婦用力及胎頭下降
- C. 產婦氣力用盡而胎頭 station 為 -1, cervical dilatation 9 公分時可以考慮使用真空吸引器生產
- D. 真空吸引器建議壓力最大為 600 mmHg 使用 2 分鐘以內較不易有併發症
37. 小玲懷孕 16 週，第一次量到血壓 150/95 mmHg、休息半小時後再量是 148/95 mmHg，開始固定服用降血壓藥物，但在 28 週時血壓突然升高，量到 180/110 mmHg 並出現蛋白尿 4 價、血小板低下、肝功能異常，下列最適合的診斷為何？
- A. 子癇症 (eclampsia)
- B. 妊娠高血壓 (gestational hypertension)
- C. 子癇前症 (preeclampsia syndrome)
- D. 慢性高血壓合併子癇前症 (preeclampsia superimposed on chronic hypertension)
38. 衛生福利部國民健康署建議孕婦於第 35 至 37 週懷孕期間接受生殖道乙型鏈球菌 (group B *Streptococcus*, GBS) 菌落篩檢，針對下列何種情況最不建議進行臨產期抗生素預防性投藥？
- A. 孕婦於此次懷孕期間發生 GBS 菌尿症 (GBS bacteriuria)
- B. 孕婦於前一次懷孕的 GBS 菌落篩檢為陽性反應
- C. 孕婦前一次分娩之新生兒罹患嚴重 GBS 感染症

- D.孕婦未接受 GBS 菌落篩檢，於第 35 週孕期因羊膜早破超過 24 小時，住院待產
- 39.周產期心肌病變 (peripartum cardiomyopathy) 的診斷準則，不包括下列何者？
- A.懷孕期最後一個月或生產後五個月內發生心臟衰竭
 - B.無心臟衰竭的確定病因
 - C.懷孕期最後一個月前無確診的心臟病
 - D.右心室收縮功能不良
- 40.關於手術性子宮鏡 (operative hysteroscopy) 之敘述，下列何者最不適當？
- A.發生併發症機率與診斷性子宮鏡 (diagnostic hysteroscopy) 相當
 - B.可執行沾黏去除或肌瘤摘除
 - C.可能發生 air embolus
 - D.可能發生 uterine perforation
- 41.行腹腔鏡手術時，如圖手術姿勢稱之為：



- A. supine position
 - B. lithotomy position
 - C. prone position
 - D. Fowler's position
- 42.子宮肌瘤病人希望將來能生育，若希望接受治療，下列何種治療最適當？
- A. 肌瘤切除術 (myomectomy)
 - B. Magnetic Resonance-Guided Focused Ultrasound (MRgFUS)
 - C. 肌瘤溶解術 (myolysis)
 - D. 子宮動脈栓塞術 (uterine artery embolization, UAE)
- 43.子宮內膜異位症會增加那些組織學類型的卵巢癌風險？①子宮內膜樣 (endometrioid) ②亮細胞 (clear cell) ③漿液性 (serous) ④黏液性 (mucinous)

A. ①②

B. ②③

C. ①③

D. ②④

44. 關於 Swyer syndrome，下列敘述何者最不適當？

A. 患者通常是平均身高和原發性無月經

B. 患者呈現性腺退化 (streak gonads)

C. 染色體核型 (karyotype) 主要為 46,XX

D. 患者受益於雌激素療法

45. 有關功能性卵巢囊腫，下列敘述何者最不適當？

A. 主要包括濾泡囊腫 (follicular cyst)、黃體囊腫 (corpus luteum cyst) 和卵囊黃體囊腫 (theca lutein cyst)

B. 都是良性的

C. 最常見的功能性卵巢囊腫是濾泡囊腫，很少大於 8 公分

D. 治療上以腹腔鏡卵巢囊腫切除為主

46. 下列何種藥物對於治療生殖器疱疹 (genital herpes) 較不適當？

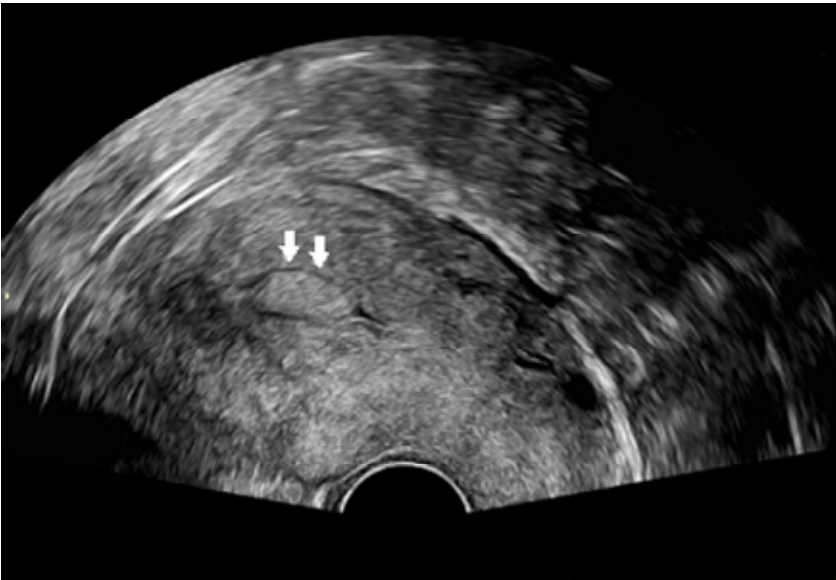
A. acyclovir

B. famciclovir

C. valacyclovir

D. terconazole

47. 一個 33 歲女性來到門診，她主訴為長期有經期時間過長及間斷性子宮出血之症狀，此外她並無經血量過多或頻尿之現象，3 個月前子宮抹片檢查為正常。她的經期剛結束，經婦科超音波檢查發現如圖，下列何者是最有可能的診斷？



- A. 子宮頸糜爛 (cervical erosion)
 - B. 子宮壁層平滑肌瘤 (intramural uterine leiomyoma)
 - C. 卵巢畸胎瘤 (ovarian teratoma)
 - D. 子宮內膜息肉 (endometrial polyp)
48. 下列何者對正常陰道菌叢 (vaginal bacterial flora) 的影響最小?
- A. 荷爾蒙狀態
 - B. 陰道酸鹼度
 - C. 飲食
 - D. 年齡
49. 下列何者是子宮根除術 (radical hysterectomy) 最常見的慢性併發症?
- A. 輸尿管陰道瘻管 (ureterovaginal fistula)
 - B. 形成淋巴囊腫 (lymphocyst formation)
 - C. 腸阻塞 (bowel obstruction)
 - D. 膀胱低張症 (bladder hypotonia)
50. 子宮內膜癌大約占停經後出血多少百分比?
- A. 10 %
 - B. 30 %
 - C. 50 %
 - D. 70 %
51. 子宮頸抹片檢查顯示重度子宮頸上皮贅瘤 (HSIL)，下一步處置何者最不適當?
- A. 陰道鏡檢查 + 子宮頸切片 (colposcopy + cervical biopsy)

- B. 施打子宮頸癌疫苗
- C. 子宮頸錐狀切除 (conization)
- D. loop electrosurgical excision procedure (LEEP)

52. 關於子宮內膜增生 (endometrial hyperplasia) 的敘述，下列何者錯誤？

- A. 它是造成子宮異常出血的原因之一
- B. 根據 Kurman 的研究，atypical complex hyperplasia 進展為子宮內膜癌的機率為 29%
- C. 根據 Trimble 的研究，經子宮內膜切片或內膜搔刮術診斷為 atypical complex hyperplasia 而切除子宮，術後發現有合併內膜癌的機率大約 10%
- D. atypical hyperplasia 的判斷標準包括較大的細胞核、較高的核質比、細胞排列不整齊等特質

53. 55 歲女性，因為卵巢腫瘤而接受手術，摘除腫瘤檢視時發現腫瘤內有毛髮、脂肪、皮脂腺等組織。最後病理報告敘述有惡性細胞，最常見下列那一種惡性病變？

- A. 混合癌及肉瘤 (mixed carcinoma and sarcoma)
- B. 腺癌 (adenocarcinoma)
- C. 鱗狀上皮細胞癌 (squamous cell carcinoma)
- D. 黑色素細胞瘤 (melanoma)

54. 有關原發性卵巢功能不足 (或稱早發性卵巢衰竭)，下列敘述何者錯誤？

- A. 不到 40 歲之女性，有 4 個月以上沒來月經，同時有兩度血清濾泡刺激激素 (FSH) 值升高到停經婦女的範圍內，即可確診
- B. 可能的原因包括 X 染色體脆折症 (fragile X syndrome)、醫源性、自體免疫疾病、感染等等
- C. 約 50% 的病患可以找到原因
- D. 帶有 FMR1 基因準突變 (premutation) 會發生原發性卵巢功能不足的機率約在 13% 至 26% 之間

55. 32 歲女性，G0P0，繼發性無月經，抽血報告顯示泌乳激素偏高，下列那項診斷是最不可能的原因？

- A. 甲狀腺功能低下
- B. 腦下垂體腺瘤
- C. 使用抗憂鬱藥物 (antidepressants)
- D. 乳腺癌

56. 一對夫妻的頭兩次懷孕，都因為胎兒為甲型地中海貧血重症 (alpha thalassemia major) 於 4 個多月時終止妊娠，後續檢查確定夫妻兩人皆為甲型地中海貧血帶因者。他們表示這段期間身心備受煎熬，想了解還有沒有機會正常生育。下列何項建議最能避免因相同原因需要再次終止妊娠的可能性？

- A. 絨毛膜穿刺取樣 (chorionic villus sampling, CVS)
- B. 羊水穿刺診斷 (amniocentesis)

C. 試管嬰兒加上胚胎著床前基因診斷 (preimplantation genetic diagnosis, PGD)

D. 非侵入性產前染色體篩檢 (noninvasive prenatal screening, NIPS)

57. 有關骨盆底部的支持結構，下列敘述何者正確？

A. 子宮及陰道由提肛肌 (levator ani) 及梨狀肌 (piriformis muscle) 支持

B. 子宮薦韌帶 (uterosacral ligament) 固定子宮頸，所以能影響陰道的長度和軸向

C. 膀胱脫垂 (cystocele) 是 puborectalis muscle 生產時受傷所導致

D. 直腸脫垂 (rectocele) 是一種腹膜疝氣 (peritoneum herniation)

58. 關於腕隧道症候群 (carpal tunnel syndrome)，下列敘述何者最不適當？

A. 是常見的壓迫性神經病變 (compressive neuropathy)

B. 女性 (women) 較常發生

C. 嚴重的病人可能會有魚際 (thenar eminence) 部位萎縮

D. 魚際 (thenar eminence) 部位會有麻的感覺

59. 下列何種藥物最常用於脊椎腔內 (intrathecal) 注射來控制痙攣 (spasticity)？

A. tizanidine

B. baclofen

C. diazepam

D. dantrolene

60. 下列何者不是超音波 (ultrasound) 的非熱效應 (non-thermal effect)？

A. 空穴效應 (cavitation)

B. 聲射流 (acoustic streaming)

C. 駐波 (standing wave)

D. 都卜勒效應 (Doppler effect)

61. 有關輪椅的敘述，下列何者最不適當？

A. 對於肢體偏癱的身障者而言，由於無法以雙手同時抓握兩側手推圈，因此較適合使用單手操控輪子的輪椅

B. 後輪輪軸偏後的輪椅，推動起來更省力，且更可預防肩關節的損傷

C. 對於無法以上肢推動輪椅的使用者，可使用足驅動的輪椅

D. 在各項參數及總重量相同的前提下，後輪附加的手推圈直徑越大，推動輪椅所需的力量越小

62. 腦中風病人上肢屈曲協同動作 (flexion synergy) 中，下列何者最不適當？

A. 前臂旋前 (forearm pronation)

B. 手肘屈曲 (elbow flexion)

- C. 肩外展 (shoulder abduction)
- D. 肩外轉 (shoulder external rotation)
63. 腦傷病人除了慢性疼痛外，常與下列何者形成「臨床三角」進而導致長期失能？
- A. 創傷後壓力症 (posttraumatic stress disorder)
- B. 大便失禁 (stool incontinence)
- C. 吞嚥障礙 (swallowing disorders)
- D. 肢體失用症 (limb apraxia)
64. 有關膝關節十字韌帶損傷，下列敘述何者最不適當？
- A. 前十字韌帶和後十字韌帶在膝關節內交叉，可提供穩定性
- B. Lachman test 常用於診斷後十字韌帶損傷
- C. 前十字韌帶損傷可能伴隨內側副韌帶及內側半月板的損傷
- D. 前十字韌帶損傷比後十字韌帶損傷常見
65. 關於骨質疏鬆引起的胸腰椎壓迫性骨折之敘述，下列何者最適當？
- A. 男性、抽菸均是危險因子
- B. 通常疼痛在數週內會愈來愈嚴重
- C. 若損傷處位於脊椎前列 (anterior column)，通常不需手術固定
- D. 病人一定有疼痛現象
66. 使用放鬆訓練來治療慢性阻塞性肺病病人，日常生活的擺位及姿勢，下列何者最不適當？
- A. 上肢在活動時懸空
- B. 上肢在側臥時保持彎曲
- C. 下肢在側臥時保持彎曲
- D. 下肢在仰臥時膝蓋彎曲
67. 關於腦性麻痺 (cerebral palsy) 患者相關的脊椎側彎 (scoliosis)，下列敘述何者最不適當？
- A. 無法行走 (nonambulatory) 的腦性麻痺患者，比可以行走的腦性麻痺患者脊椎側彎嚴重
- B. 全身影響 (total body involvement) 的腦性麻痺患者，比不是全身影響的腦性麻痺患者脊椎側彎嚴重
- C. 無法行走 (nonambulatory) 的腦性麻痺患者容易發生 C 形狀 (C-shape) 的脊椎側彎合併骨盆歪斜 (pelvic obliquity)
- D. 背架 (bracing) 可以有效的避免腦性麻痺患者脊椎側彎的惡化
68. 下列那一類神經管缺陷 (neural tube defects) 的患者，最容易出現空凹足 (cavus foot) 的變形？
- A. 頸椎 (cervical) 病灶

B.胸椎 (thoracic) 病灶

C.腰椎 (lumbar) 病灶

D.薦椎 (sacral) 病灶

69.有關日常生活活動功能 (activities of daily living, ADLs) 評估之敘述，下列何者最不適當？

A.包括基本日常生活活動 (basic ADLs) 與工具性日常生活活動 (instrumental ADLs)

B.基本日常生活活動 (basic ADLs) 包括進食、穿衣、如廁、大小便控制等例行的自我照顧項目

C.工具性日常生活活動 (instrumental ADLs) 包括烹飪、開車、打電話、園藝等個人化、使用工具或裝置的活動

D.巴氏量表評估的項目包含基本日常生活活動 (basic ADLs) 與工具性日常生活活動 (instrumental ADLs)

70.下列何者不是執行無障礙環境介入時的省力及工作簡化原則？

A.將物品依照使用頻率放置，將經常需要使用之物品放在離病人較遠的位置，以讓患者多行動來進行復健

B.使用槓桿原理及重力以節省體力

C.儘量在 neutral position 的關節活動度姿勢下執行職能活動

D.使用機械操控之機器、設備設施、工具來取代人力

71.下列有關輪椅的敘述，何者最不適當？

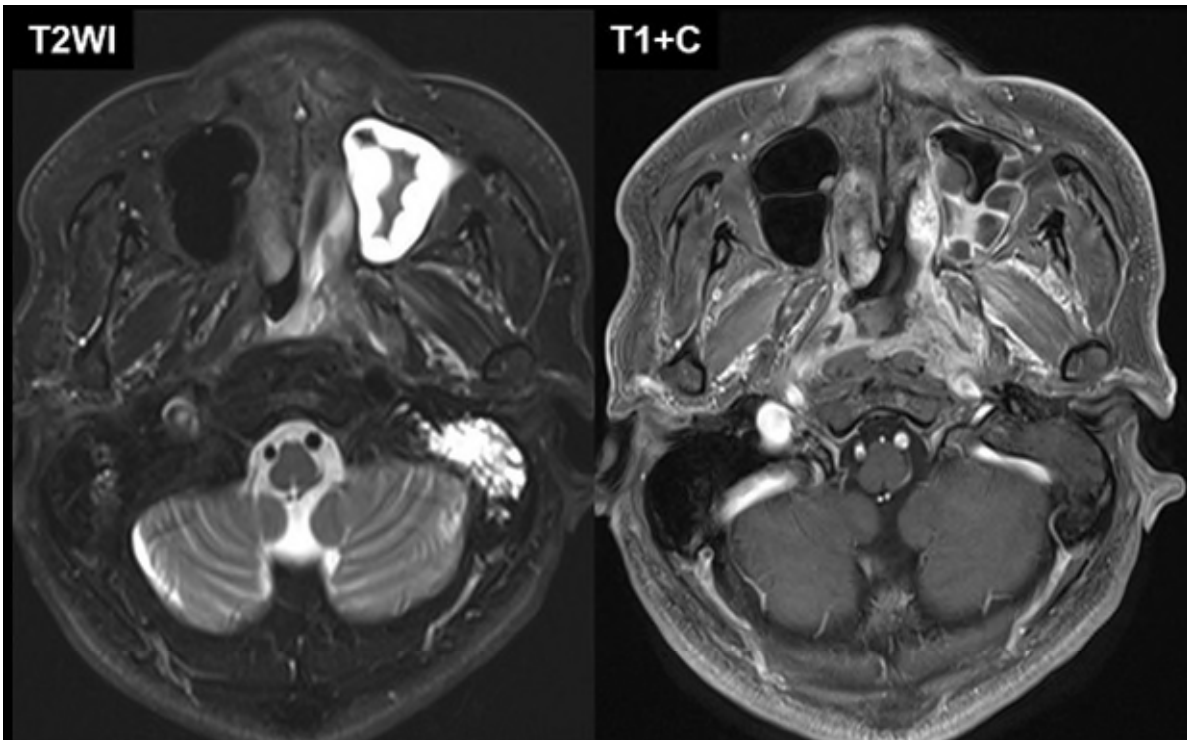
A.對於全身痙攣張力強或軀幹控制不佳的腦性麻痺病人而言，傳統輪椅較為不合適

B.對於 C5 受傷的病人而言，最好在輪環的手推圈上加上橡膠包覆或突出的小握把，以方便他們自行推動

C.大輪的尺寸一般為 22~26 吋，若尺寸太大，對於上肢活動度較差的病人而言較不合適

D.椅背的高度最好落在肩胛骨上緣處，有利於病人上身的活動度

72.63 歲男性病人因左側耳朵悶悶的不適，到耳鼻喉科看診，根據所附兩張 MRI 影像判斷，下列何者為最可能的診斷？



- A. 細菌性中耳炎
- B. 淋巴瘤
- C. 鼻咽癌
- D. 中耳的珍珠瘤

73. 35 歲女性病人主訴不孕，子宮輸卵管攝影檢查發現如附圖。最可能之診斷為何？



- A. 正常的子宮輸卵管影像
- B. 雙側遠端輸卵管阻塞併輸卵管積水 (hydrosalpinx)
- C. 輸卵管癌 (tubal cancer)
- D. 輸卵管卵巢膿瘍 (tubo-ovarian abscess)

74. 65 歲女性病人因腹痛接受腹部 X 光檢查如附圖。最可能之診斷為何？



- A. 子宮肌瘤 (uterine myoma)
 - B. 輸卵管卵巢膿瘍 (tubo-ovarian abscess)
 - C. 子宮頸癌 (cervical cancer)
 - D. 卵巢癌 (ovarian cancer)
75. 困難氣管插管可用 LEMON 來評估，下列敘述何者最不適當？
- A. look externally (L)：評估外觀是否短下巴、短脖子、肥胖
 - B. evaluation 3-3-2 (E)：使用手指評估張口是否達到 3 個指幅、牙齒到下巴下緣是否達到 3 個指幅、舌骨到甲狀軟骨是否達到 2 個指幅
 - C. Mallampati 分級 (M)：請病人張嘴，將舌頭吐出，評估懸壅垂 (uvula) 與舌根位置
 - D. neck mobility (N)：評估脖子活動度是否正常
76. 病人從密閉火場被救出，臉部燒傷，口鼻處有燻黑炭渣，鼻毛燒焦，聲音沙啞，有喘鳴聲 (wheezing)，其他皮膚無明顯燒傷，下列那項處置最不適當？
- A. 置放氣管內管以保護呼吸道
 - B. 給與 100% 潮濕氧氣
 - C. 給與大量輸液
 - D. 檢驗血中一氧化碳濃度
77. 65 歲糖尿病人，主訴右耳疼痛流膿已 2 週，一天前發燒，右臉腫脹，今天早上右眼瞼下垂。下列敘述何者錯誤？
- A. 有可能是惡性外耳炎 (malignant otitis externa)
 - B. 有可能是顏面神經受侵犯
 - C. 最常見的致病菌是 *Pseudomonas aeruginosa*
 - D. 治療以口服抗生素及門診追蹤為主

78.我國醫療法第 63 條第 1 項規定：「醫療機構實施手術，應向病人或其法定代理人、配偶、親屬或關係人說明手術原因、手術成功率或可能發生之併發症及危險，並經其同意，簽具手術同意書及麻醉同意書，始得為之。」主要係為保障病人之何種權利？

- A.生命權
- B.健康權
- C.自主權
- D.隱私權

79.孕婦於初次產檢時，告知醫師其過去曾經懷孕生產過一子，但先生不知情，請求醫師隱匿相關病情，下列做法何者最適當？

- A.病歷上記錄為 G1P0，為保護病人，也不告知相關醫護人員其懷孕生產史
- B.病歷上記錄為 G2P1，同時病歷上註明保護病人隱私，不得對外公開
- C.病歷上記錄為 G1P0，但私下告知相關醫護人員，病人為第二胎，生產時注意產程
- D.病歷上記錄為 G2P1，且要求病人應確實告知先生，避免不必要糾紛

80.王先生，55 歲，罹患運動神經元疾病（漸凍人）多年，曾經因為肺炎感染而接受氣管內插管及呼吸器治療，之後病情改善而拔管。出院以後病人在家人見證下簽妥 DNR。一個月後，病人已經四肢無力，吞嚥開始出現困難，以鼻胃管進食。現在又出現呼吸喘、痰多，血氧濃度下降，呼吸急促，臨床診斷為肺炎。醫師對病人及家人說明，應該要再次插管；同時說明限時嘗試治療（time-limited trial）的選項：先接受插管治療，如果仍未改善再撤除呼吸器。病人神智清楚，明白表示拒絕，並能夠接受此次因呼吸衰竭離世；家人不捨、猶豫不能決定。有關醫師之處置下列何者最適當？

- A.反覆勸說病人接受插管，為家人而努力，因為肺炎是可以治療的
- B.接受病人拒絕插管的選擇，提供症狀治療，並照會另一位專科醫師做末期判斷
- C.請家人決定，因為病人口齒不清，只能搖頭點頭
- D.等病人陷入昏迷，再依照緊急救治的需要予以插管

測驗題標準答案更正

考試名稱：115年第一次專門職業及技術人員高等考試醫師牙醫師中醫師藥師考試分階段考試、醫事檢驗師、醫事放射師、物理治療師考試

類科名稱：醫師(二)

科目名稱：醫學(六) (包括麻醉科、眼科、耳鼻喉科、婦產科、復健科等科目及其相關臨床實例與醫學倫理) (試題代號：4302)

題數：80題

標準答案：答案標註#者，表該題有更正答案，其更正內容詳備註。

題序	01	02	03	04	05	06	07	08	09	10	11	12	13	14	15	16	17	18	19	20
答案	D	#	D	D	A	A	A	B	#	C	C	#	D	D	B	B	B	D	D	C

題序	21	22	23	24	25	26	27	28	29	30	31	32	33	34	35	36	37	38	39	40
答案	A	A	C	C	A	D	#	B	B	B	D	D	D	A	C	C	D	B	D	A

題序	41	42	43	44	45	46	47	48	49	50	51	52	53	54	55	56	57	58	59	60
答案	B	A	A	C	D	D	D	C	D	A	B	C	C	C	D	C	B	D	B	D

題序	61	62	63	64	65	66	67	68	69	70	71	72	73	74	75	76	77	78	79	80
答案	B	A	A	B	C	A	D	D	D	A	D	C	B	A	B	C	D	C	B	B

題序																				
答案																				

備註：第2題答A或C或AC者均給分，第9題答B或C或D或BC或BD或CD或BCD者均給分，第12題答C或D或CD者均給分，第27題答A或B或AB者均給分