

115 年第一次專門職業及技術人員高等考試醫師牙醫師中醫師藥師考試分階段考試、醫事檢驗師、醫事放射師、物理治療師考試

代 號：3302

類科名稱：醫師(二)

科目名稱：醫學(五) (包括外科、骨科、泌尿科等科目及其相關臨床實例與醫學倫理)

考試時間：2 小時

座號：_____

※注意：本試題禁止使用電子計算器

※本試題為單一選擇題，請選出一個正確或最適當答案。

1. 有關小孩外傷的敘述，下列何者最適當？

- A. 小孩的頭皮撕裂傷流血，容易造成失血性休克
- B. 由於小孩的肋骨仍在發育中，當胸部受到撞擊時會比大人容易有肋骨骨折
- C. 比起成年人，小孩的肝脾臟受到胸廓 (rib cage) 的保護部分較多
- D. 脾臟破裂採取非手術療法處置，比成人有較低的成功率

2. 關於滑液囊腫 (ganglion cyst) 的好發位置，下列何者錯誤？

- A. 最常發生於手腕背側，與舟月韌帶 (scapholunate ligament) 相關
- B. 常見於手腕掌側，可能與橈動脈鄰近
- C. 常見於手指遠端指間關節 (DIP joint)，亦稱為 mucous cyst
- D. 常發生於 A2 pulley，可能影響屈指肌腱活動

3. 支配心臟血液循環的主要冠狀動脈 (coronary arteries)，下列何者錯誤？

- A. Left main coronary artery
- B. Left anterior descending coronary artery
- C. Circumflex coronary artery
- D. Radial coronary artery

4. 30 歲女性，因急性心衰竭以及肺水腫至急診就診，心臟超音波檢查發現僧帽瓣前葉腱索斷裂 (rupture of chordae) 並且有嚴重僧帽瓣逆流。此僧帽瓣逆流在 Carpentier 分類 (Carpentier classification) 中屬於何種 dysfunction？

- A. Type I
- B. Type II
- C. Type IIIa
- D. Type IIIb

5. 有關肺挫傷 (pulmonary contusions)，下列敘述何者最不適當？

- A. 常於受傷後 12 小時內惡化

- B.可能需呼吸器 (mechanical ventilation) 甚至葉克膜 (extracorporeal membrane oxygenation) 支持
- C.最初之胸腔 X 光 (initial chest radiograph) 最適合評估其嚴重度
- D.兒童之肋骨較柔韌，胸腔鈍傷時就算沒有骨折，仍常有肺挫傷
- 6.下列何者不是食道穿孔治療的重要原則？
- A.積極的引流控制感染
- B.早期診斷與治療
- C.維持腸道營養
- D.保留食道切勿切除
- 7.68 歲男性罹患肺炎，合併出現發燒和胸膜性胸痛。經抗生素治療後，胸部 X 光檢查顯示有胸腔積水。經胸腔穿刺術檢查，胸腔積水的 pH 值為 7.1，葡萄糖濃度為 30 mg/dL，積液呈化膿樣。根據這些發現，下列何者是最適當的下一步處置方式？
- A.繼續使用原本的抗生素並觀察患者以等待抗生素發揮效用，無需安排進一步醫療介入干預
- B.反覆進行胸腔穿刺術並監測後續是否仍有積液蓄積
- C.儘早安排肋膜腔積液引流或胸腔鏡手術介入
- D.開始使用更廣效的抗生素，並安排在 1 週內進行追蹤性胸腔穿刺術
- 8.關於膽結石合併急性膽囊炎 (acute calculous cholecystitis) 的敘述，何者最不適當？
- A.常以發燒和右上腹痛來表現
- B.電腦斷層診斷的敏感度優於超音波
- C.手術時若無法分出明確的構造時，可以只作部分膽囊切除以避免傷害總膽管
- D.先打抗生素作為保守治療，症狀改善後再作延遲的膽囊切除手術，這種策略約有 20% 的失敗機會
- 9.胰腺癌 (pancreatic adenocarcinomas) 預後相當不好，又俗稱癌王，下列關於此類腫瘤的敘述，何者最不恰當？
- A.將近約 2/3 的胰臟腺癌發生於胰臟頭 (head) 或鈎突 (uncinate process)
- B.發生於胰臟尾端的腫瘤於診斷時通常較大，可手術切除治癒的比例相對較低
- C.發生於胰臟頭部的腫瘤通常會導致阻塞性黃疸，可比較早期被診斷，手術切除治癒的可能性也相對較高
- D.腺鱗癌 (adenosquamous carcinoma) 是一種變異型的胰腺癌，同時具有腺細胞和鱗狀細胞，因為分化良好，所以預後相較胰管腺癌 (ductal adenocarcinoma) 好
- 10.腹股溝深環 (deep inguinal ring) 位於下列何結構？
- A.腹外斜肌腱膜 (aponeurosis of external oblique muscle)
- B.腹內斜肌 (internal oblique muscle)
- C.腹橫筋膜 (transversalis fascia)

D. 錐狀肌 (pyramidalis muscle)

11. 下列何者屬於 presinusoidal portal hypertension 的原因?

A. primary biliary cirrhosis

B. congestive heart failure

C. intrahepatic vascular occlusive disease

D. sarcoid

12. 病人在接受甲狀腺手術後，平時講話尚可並無聲帶麻痺現象，但唱歌時無法發出高音，最可能的原因為下列何者？

A. 舌下神經 (hypoglossal nerve) 損傷

B. 上喉神經外分枝 (external branch of the superior laryngeal nerve) 損傷

C. 喉返神經 (recurrent laryngeal nerve) 損傷

D. 迷走神經 (vagus nerve) 損傷

13. 關於甲狀腺癌的腫瘤生成與致癌機轉，下列敘述何者最不適當？

A. *BRAF* 基因突變常見於乳突癌 (papillary thyroid carcinoma) 與未分化癌 (anaplastic thyroid carcinoma) 腫瘤

B. *RET* 基因突變可見於甲狀腺髓質癌 (medullary thyroid carcinoma) 腫瘤

C. *RAS* 基因突變可見於甲狀腺濾泡腺瘤與濾泡癌 (follicular thyroid adenoma and carcinoma) 腫瘤

D. *p53* 基因是一種致癌基因，其突變常見於未分化甲狀腺癌 (anaplastic thyroid cancer) 腫瘤

14. 40 歲女性，家裡有乳癌病史，自己也有 *BRCA1* mutation。兩週前自己感覺到左乳房有硬塊。到門診做進一步檢查，懷疑有惡性可能。該患者從來沒有接受過任何乳房檢查。接下來將安排之檢查，下列何者最不适合？

A. 乳房超音波 (ultrasonography)

B. 乳房攝影 (mammography)

C. 磁振造影 (magnetic resonance imaging)

D. 正子斷層造影 (positron emission tomography)

15. 51 歲女性患者，每月仍有固定月經週期，近一年來體重緩慢下降且偶爾有飽餐後腹脹不適的感覺，但因腹部不適持續的時間不長，也就不以為意。在接受成人健康檢查時，發現血色素低到 7.0 g/dL，且糞便潛血呈現陽性反應。在接受大腸鏡鏡檢時，意外發現升結腸有快要堵住腸腔的腫瘤，腸鏡也因腸道狹窄無法穿過腫瘤到達 cecum。腸鏡切片結果為 adenocarcinoma, microsatellite stable (MSS)。在電腦斷層檢查後，發現腫瘤疑似有侵犯臟層腹膜 (visceral peritoneum)，腫瘤附近可見 6 顆直徑大於 1 公分腫大的淋巴結，其他器官則沒有明顯轉移跡象。根據檢查結果，下列敘述何者錯誤？

A. 罹患右側大腸癌比左側大腸直腸癌易出現貧血的臨床表現

- B.此患者的臨床分期為 cT3N2bM0
- C.對於此患者，標準的手術術式為 radical right hemicolectomy with lymph node dissection
- D.目前的研究認為，immunotherapy 對於 MSS 的 colon adenocarcinoma 效果有限
- 16.關於大腸憩室炎之敘述，下列何者正確？
- A.急性發作時，大腸鏡檢查是適合的處置
- B.目前的治療指南對於非複雜性的大腸憩室炎應進行手術切除
- C.膿瘍不管大小，一律建議在電腦斷層或腹部超音波下先進行經皮引流（percutaneous drainage）
- D.急性非複雜型的憩室炎在緩解後 4~8 週要進行大腸鏡檢查
- 17.關於腹腔鏡及機械手臂在遠端胰臟切除術（distal pancreatectomy）之應用成果，下列敘述何者錯誤？
- A.兩者皆保有微創手術相對於開腹手術的優點
- B.兩者重大併發症，如：胰臟瘻管等發生率相近
- C.機械手臂手術轉為開腹率及脾臟保留率均較腹腔鏡手術較低
- D.腹腔鏡手術花費較低
- 18.關於腹腔鏡及機械手臂等微創手術在肝臟切除術之角色，下列敘述何者錯誤？
- A.一般而言，機械手臂切肝手術較腹腔鏡切肝手術耗費時間短、失血較少，但醫療費用較高
- B.腹腔鏡與機械手臂切肝手術在適應症上大致相同
- C.腹腔鏡與機械手臂切肝手術在併發症及轉為開腹率方面並沒有顯著差異
- D.微創手術已成為肝臟邊緣病灶切除的標準治療方式
- 19.55 歲男性，因罹患 B 肝長期在胃腸肝膽內科進行追蹤，近期因超音波檢查發現疑似有右肝腫瘤，抽血檢查發現 GOT:25 IU/L，GPT:21 IU/L，Total bilirubin:0.8 mg/dL，PT:1.5s，albumin:4.38 g/dL。電腦斷層檢查顯示肝臟第五葉有顆 2.5 公分大的腫瘤，並有些微肝硬化之表現但無明顯腹水，經皮細針抽取檢體證實為肝細胞癌，故轉介一般外科進行手術評估，抽血檢查發現胎兒蛋白值（AFP）為 350 ng/mL，且無肝腦病變之發現。該男性之肝功能分級 Child-Pugh Score 為多少以及後續建議之治療方法何者較適當？
- A.Child-Pugh A，將安排腹腔鏡肝臟部分切除手術
- B.Child-Pugh B，將安排靛氰綠（Indocyanine green）肝功能檢查，以評估是否適合腹腔鏡手術
- C.Child-Pugh C，建議射頻灼燒術（Radiofrequency ablation）
- D.Child-Pugh B，將安排經動脈導管肝臟腫瘤化學栓塞術（Trans-Arterial Chemo-Embolization）
- 20.關於人體水分組成的敘述，下列何者錯誤？
- A.水分約占體重（total body weight）約 50~60%
- B.相較於骨骼或脂肪，肌肉或實質器官（solid organ）含有更高的水分含量
- C.年長者的體內水分比例低於身體質量指數（BMI）=22 的年輕男性

- D. 18 歲男性體內的水分占比高於一般正常的新生兒 (newborn)
21. 陳先生，身高 175 公分、體重 70 公斤，預計入院接受腹腔鏡膽囊切除手術，術前檢驗數據：Hb:14.8 g/dL，Hct:45%，WBC:8,600/ μ L，platelet: 246,000/ μ L，BUN:16 mg/dL，creatinine:0.9 mg/dL，glucose:95 mg/dL，Na:142 mmol/L，K:4.1 mmol/L。下列敘述何者錯誤？
- A. 身體的總水分約 38 公斤
 - B. 血液的滲透壓約為 315 mOsm/L
 - C. 身體的水分分布，分為細胞外液 (extra-cellular fluid, ECF)，例如：血漿與組織間液，和細胞內液 (intra-cellular fluid, ICF)
 - D. 體內的細胞內液的總重量約 25 公斤
22. 關於高血鉀症 (hyperkalemia) 常見的原因，下列何種情況較不會出現？
- A. 大面積的壓軋傷 (crush injury) 病患
 - B. 跑了超長 (>24 小時) 馬拉松的跑者
 - C. 術後腹膜炎感染，敗血症酸中毒的病人
 - D. 穩定使用利尿劑 furosemide 的 55 歲男性高血壓病人
23. 臨床上可運用 Model for end-stage liver disease (MELD) score，來預測等待肝臟移植的末期肝病者於三個月內的死亡風險。下列何者不是計算 MELD score 的參數？
- A. 血清肌酸酐 (serum creatinine)
 - B. 血清總膽紅素 (serum total bilirubin)
 - C. 國際標準化比值 (international normalized ratio, INR)
 - D. 血清白蛋白 (serum albumin)
24. 傷口癒合期間，不同細胞會分別出現於傷口。下列敘述何者正確？
- A. 淋巴球 (lymphocytes) 為起始增生期之主要細胞
 - B. 嗜酸性球 (eosinophils) 為最初止血期之主要細胞
 - C. 嗜中性球 (neutrophils) 為最初發炎期之主要細胞
 - D. 纖維母細胞 (fibroblasts) 在傷口癒合最初期即達到數量高峰
25. 關於有效減少手術部位感染 (surgical site infection) 之方式，下列何者最不適當？
- A. 肥胖者於術前減重
 - B. 腹部手術者於術前接受腸道準備 (bowel preparation)
 - C. 術前一週預先施打強效預防性抗生素 (prophylactic antibiotic)
 - D. 手術時才移除手術部位之毛髮

26. 67 歲男性，有長期高血壓病史，突然發生右側肢體無力與構音障礙。電腦斷層顯示左側基底核出血。下列何者最可能為其致病機轉？
- A. 老年性腦病變併發澱粉樣血管病 (amyloid angiopathy) 造成穿通動脈破裂
 - B. 小動脈破裂 (Charcot-Bouchard aneurysm rupture) 造成穿通動脈出血
 - C. 頸內動脈與海綿竇瘻管 (carotid-cavernous fistula) 導致靜脈高壓性出血
 - D. 血栓溶解治療後產生再灌流性出血 (hemorrhagic transformation after thrombolysis)
27. 關於兒童腦幹膠質瘤 (pediatric brainstem glioma)，下列何者錯誤？
- A. diffuse pontine glioma 多為惡性
 - B. midbrain glioma (包括 tectal and tegmental glioma) 預後優於 diffuse pontine glioma
 - C. diffuse pontine glioma 的治療以手術為主
 - D. tectal glioma 常合併水腦
28. 下列何者不屬於癲癇手術？
- A. anterior temporal lobectomy
 - B. vagus nerve stimulation
 - C. corpus callosotomy
 - D. microvascular decompression
29. 新生兒及嬰兒水腦症的原因有 congenital or acquired etiology，下列敘述何者最不適當？
- A. aqueductal stenosis 造成的 hydrocephalus 屬 congenital etiology
 - B. aqueductal stenosis 造成的 hydrocephalus 屬 communicating hydrocephalus
 - C. 新生兒 meningitis 後，造成 postinfectious hydrocephalus，多屬 communicating hydrocephalus
 - D. Chiari II malformation 造成的 hydrocephalus 屬 congenital etiology
30. 下列關於頸椎退化性疾病的敘述，何者最不適當？
- A. 急性頸椎椎間盤突出有著典型症狀，仔細的臨床評估可以診斷
 - B. 最主要的影像學診斷工具為無顯影劑的核磁共振造影檢查
 - C. 如果病人無法接受核磁共振造影檢查，則可以用骨頭掃描攝影來取代
 - D. 肌電圖和神經傳導檢查，可以用來區分臂神經叢病變和周邊神經病變
31. 在顱內壓上升的病人身上可能觀察到的三樣表徵稱為 Cushing's triad，下列那一項不是三樣表徵之一？
- A. 血壓上升
 - B. 心跳變慢
 - C. 頭痛

D.呼吸不規則

32.下列處理嚴重碾壓肢體 (mangled extremity) 優先順序之敘述，何者錯誤？

A.生命優先於肢體 (life over limbs)

B.血管重建 (revascularization)

C.反覆清創 (repeated debridement)

D.神經重建優先於骨骼重建 (nerve over bone)

33.關於狹窄性腱鞘炎 (tenosynovitis)，下列敘述何者最適當？

A.de Quervain 病主要影響第二背側腱鞘區 (second dorsal compartment)

B.交叉症候群 (intersection syndrome) 的病變主要發生於 A1 滑車 (A1 pulley)

C.扳機指 (trigger finger) 的病變可能導致指關節無法完全伸展

D.de Quervain 病的診斷主要依賴 X 光檢查來區分其他疾病

34.25 歲男性於籃球比賽時，試圖阻擋對手傳球，被籃球高速撞擊其右手食指末端，出現劇痛、遠端指間關節 (DIPJ) 屈曲無法主動伸直，近端指間關節 (PIPJ) 關節活動正常，X 光顯示無明顯骨折且無開放性傷口，經急診醫師診斷為①，建議持續配戴副木。然而病人半年後回整形外科門診追蹤，主訴手指外觀近端指間關節 (PIPJ) 過度伸直、遠端指間關節 (DIPJ) 持續屈曲，影響籃球握球與傳球動作，經醫師再評估為②，建議考慮手術治療。根據上述情境，下列何者為最適合的①及②之診斷？

A.①mallet finger；②swan neck deformity

B.①trigger finger；②swan neck deformity

C.①jersey finger；②boutonnière deformity

D.①trigger finger；②boutonnière deformity

35.體重小於 20 公斤 (或小於兩歲) 之嚴重燒燙傷孩童，24 小時之輸液復甦 (resuscitation)，除乳酸林格氏液 (Lactated Ringer's solution) 外，建議添加下列何者最適當？

A.鉀離子

B.鈉離子

C.鈣離子

D.葡萄糖

36.所謂急性主動脈綜合症 (acute aortic syndrome) 不包含下列何者？

A.主動脈粥狀動脈硬化 (Aortic atherosclerosis)

B.急性主動脈剝離 (Acute aortic dissection)

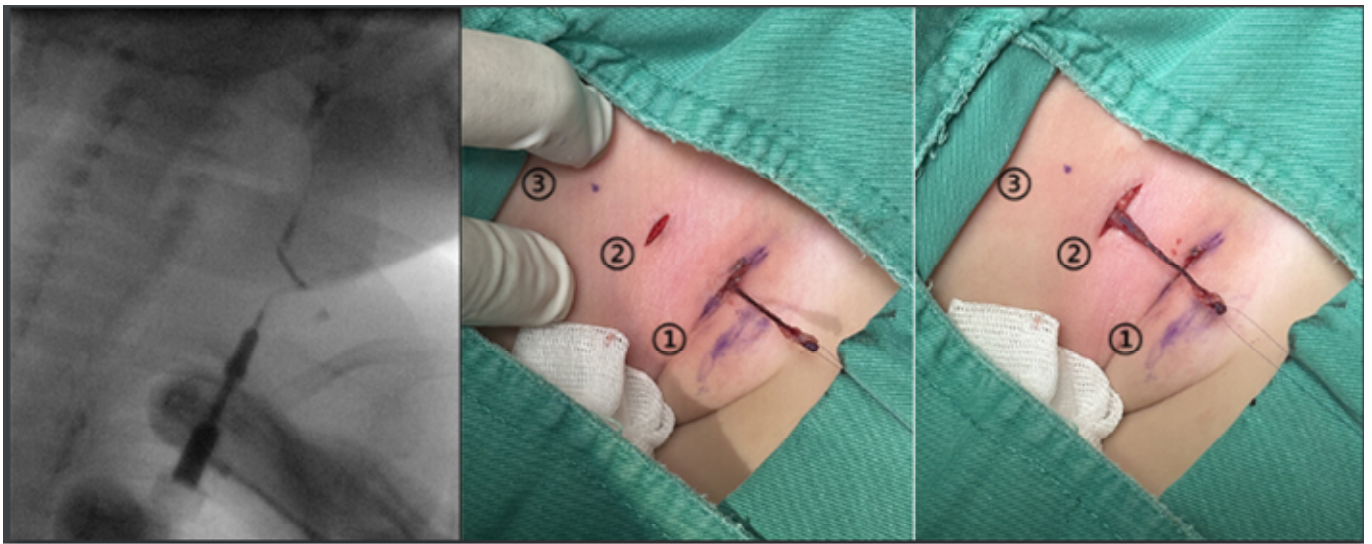
C.主動脈壁內血腫 (Intramural hematoma)

D.穿透性主動脈潰瘍 (Penetrating aortic ulcer)

37. 關於主動脈剝離 (aortic dissection, AD)、主動脈壁內血腫 (intramural hematoma, IMH) 及穿透性主動脈潰瘍 (penetrating aortic ulcer, PAU) 的敘述，下列何者最不適當？
- A. 急性 Type A AD 手術死亡率高，藥物治療無效再考慮手術治療
 - B. 複雜 Type B AD 如器官灌注不良 (malperfusion)，需考慮手術治療
 - C. 急性 Type A IMH 開刀適應症，應比照急性 Type A AD
 - D. PAU 應藥物治療優先，但針對 PAU 內徑 > 20 mm 及 PAU neck > 10 mm，建議儘早手術介入治療
38. 關於深層靜脈栓塞 (deep venous thrombosis, DVT)，下列敘述何者錯誤？
- A. 臨床上可能有 Homan sign，但敏感性 (sensitivity) 與特異性 (specificity) 皆不高
 - B. 用檢測 D-dimer 作為唯一正確診斷之工具，但陰性預測值 (negative predictive value) < 90%
 - C. 可使用超音波 (duplex ultrasound) 幫助診斷，可檢視血栓，或以壓迫 (compression) 方式進行測試
 - D. 靜脈攝影 (venography) 可做較精確的診斷，缺點是較侵入性，且須注射顯影劑
39. 關於惡性肋膜間質細胞瘤 (mesothelioma) 之描述，下列何者最不適當？
- A. 與石棉暴露有關，好發於 40 歲以上之男性
 - B. 外科角色主要在於切片診斷及姑息性肋膜沾黏治療
 - C. 單獨外科、化學或放射治療皆無法延長存活
 - D. 肋膜外全肺切除包括切除肺、臟層、壁層肋膜、心包膜與橫膈
40. 關於惡性生殖細胞瘤 (malignant germ cell tumor) 之敘述，下列何者最不適當？
- A. 精細胞瘤 (seminoma) 對放射線治療敏感
 - B. 惡性非精細胞瘤 (non-seminomatous tumor) 生殖細胞腫瘤很少對放射線治療敏感
 - C. 惡性非精細胞瘤 (non-seminomatous tumor) 生殖細胞腫瘤包括絨毛膜癌 (choriocarcinomas)、胚胎細胞癌 (embryonal cell carcinomas) 等
 - D. 惡性非精細胞瘤 (non-seminomatous tumor) 生殖細胞腫瘤多發生於女性
41. 關於 Ivor Lewis 式食道切除術的描述，下列何者正確？
- A. Ivor Lewis 式食道切除術是一種微創手術，傷口小，恢復快
 - B. 主要適用於食道上段腫瘤
 - C. 需進行胸腔與上腹部的淋巴結清掃
 - D. 術後併發症發生率小於 5%
42. 關於腹股溝疝氣手術後復發之描述，何者最不適當？
- A. 造成復發常見的原因與手術技術有關 (technical factors)
 - B. 間接型疝氣相對於直接型疝氣，修補後比較容易復發

- C.大約有 5~10%的股疝氣 (femoral hernia) 會在疝氣復發時被發現
- D.使用無張力 (tension-free) 與人造網膜 (mesh) 修補，可以有效降低再復發的機會
- 43.關於減重手術後的併發症，下列何者最適當？
- A.sleeve gastrectomy 術後胃食道逆流病 (GERD) 的發生率下降
- B.Roux-en-Y 胃繞道術後最常見的營養缺乏為維生素 B₁₂和鐵缺乏
- C.可調式胃束帶術 (LAGB) 的長期體重回升率較 Roux-en-Y 胃繞道術低
- D.膽胰分流術合併十二指腸轉位術 (BPD-DS) 因繞道後作用的腸道變短，術後低血糖的風險最低
- 44.關於急性胰臟炎的手術適應症，下列敘述何者最適當？
- A.對於嚴重型的急性胰臟炎，一旦確認就要及早進行手術清創
- B.手術只有在感染性壞死或感染的積聚才建議執行
- C.急性胰臟炎所造成的偽囊腫 (pseudocyst) 形成，一般是外引流比內引流較佳
- D.偽囊腫 (pseudocyst) 形成時，選擇手術引流會優先於內視鏡引流
- 45.胃食道逆流 (gastroesophageal reflux disease, GERD) 是相當常見的下食道疾病，通常是因為下食道括約肌的收縮功能異常，導致胃內容物逆流造成食道傷害。關於此疾病，下列敘述何者最不適當？
- A.大多數患者會出現胸口燒灼感 (heartburn) 的症狀
- B.通常建議改變生活飲食習慣，如減肥、戒菸、少量多餐可減緩症狀
- C.以制酸劑減少胃酸分泌，再加上改變生活飲食習慣可以治癒大多數患者
- D.手術治療以重建下食道括約肌為主，需要實施近端胃部切除再重建
- 46.86 歲男性病患因意識不清被送往急診室，到院呈重度昏迷，理學檢查血壓 120/78 mmHg，心跳每分鐘 82 次，呼吸每分鐘 12 次，體溫 36.5°C，兩眼瞳孔等距 0.4 公分，Glasgow coma scale : E1M1V1，血清生化檢查：glucose 92 mg/dL，ethanol <10 mg/dL，Na⁺ 136 mEq/L，Cl⁻ 102 mEq/L，K⁺ 3.9 mEq/L，Ca 14.6 mg/dL，BUN 38 mg/dL，creatinine 1.4 mg/dL，SGOT 32 μIU/L，SGPT 24 μIU/L，下列何項處置最不適當？
- A.應檢驗血清磷及副甲狀腺素 (PTH) 以鑑別高血鈣症
- B.應給與大量生理食鹽水灌注再給與 thiazide
- C.可給與雙磷酸鹽藥物 (bisphosphonate)
- D.可給與抑鈣素 (calcitonin)
- 47.單側乳頭出現分泌物最常見病因為何？
- A.intraductal papilloma
- B.fibroadenoma
- C.invasive breast cancer
- D.fibrocystic change

48. 65 歲停經女性，接受全乳切除手術 (mastectomy)，病理報告為 8 cm 之乳管原位癌 (ductal carcinoma in situ, DCIS)，前哨淋巴結取 4 顆均無轉移，影像並無懷疑之遠端轉移病灶，腫瘤之免疫染色顯示為：雌激素受體陽性 (estrogen receptor, ER: 95%)、黃體素受體陽性 (progesterone receptor, PR: 90%)、HER2/neu: 0、Ki-67 (MIB-1): 9%、grade 2，下列治療何者最適當？
- A. 給與抗荷爾蒙藥物
 - B. 因腫瘤大於 5 公分，需給與手術後放射線治療
 - C. 因腫瘤大於 5 公分，需做輔助性化療
 - D. 需做腫瘤基因檢測，作為後續治療的重要參考
49. 2 歲男童因反覆無痛性大量暗紅色便 (melena) 至急診就醫。理學檢查穩定，腹部軟，無壓痛。實驗室顯示輕度貧血。懷疑 Meckel diverticulum。下列那一項初步處置或診斷方式最適當？
- A. 腹部 X 光可確定是否為 Meckel diverticulum 出血
 - B. 立即行小腸攝影檢查確認病灶位置
 - C. ^{99m}Tc-pertechnetate 掃描檢查異位胃黏膜
 - D. 安排腹腔鏡立即切除並送病理以確認診斷
50. 關於兒童腹股溝疝氣之敘述，下列何者最適當？
- A. 兒童腹股溝疝氣發生的原因大多來自於大聲哭鬧，導致破壞腹壁肌肉組織強度，是直接型的疝氣 (direct type)
 - B. 治療方式，應該予以植入人工網膜來補強其結構
 - C. 手術時機考量到麻醉的風險，應該年齡大於 3 歲或體重 10 公斤以上進行，較為安全
 - D. 手術的併發症包括輸精管以及睪丸血管損傷等，不易於手術中察覺
51. 關於威爾姆氏腫瘤 (Wilms tumor) 的敘述，下列何者錯誤？
- A. 通常沒有明顯症狀，經常是照顧者意外觸摸所發現
 - B. 癌細胞的來源是腎上腺細胞，在發育時產生變異，因此患者都有高血壓的問題
 - C. 病理診斷可將腫瘤組織區分為有利的 (favorable) 與不利的 (unfavorable) 兩大類，對於治療以及預後，有相當大的關聯性
 - D. 治療上以根除性手術切除為主，因此手術前完整的影像學檢查與計畫，攸關手術的成敗
52. 附圖為兒童左頸部瘻管之顯影劑攝影 (如圖一) 和手術切口實際圖示 (如圖二、圖三)。下方傷口為瘻管開口所在位置 (如圖中①)，上方傷口 (如圖中②) 靠近下頷 (mandible) (如圖中③)。瘻管由下方傷口分離後 (如圖二)，移轉至上方傷口繼續向上分離後再進行結紮 (如圖三)。下列何者最符合本病患之疾病？



圖一

圖二

圖三

- A. 甲狀舌骨瘻管 (thyroglossal duct fistula)
- B. 第一對鰓裂瘻管 (1st branchial fistula)
- C. 第二對鰓裂瘻管 (2nd branchial fistula)
- D. 梨狀竇瘻管 (pyriform sinus fistula)

53. 關於兒童誤食或誤吸入異物的相關敘述，下列何者最不恰當？

- A. 花生可能阻塞氣道造成支氣管擴張症 (bronchiectasis)，也容易因為其中的油脂成分引起氣道刺激與肺炎
- B. 氣道異物吸入，最常見的停留位置是左側支氣管
- C. 硬幣卡在上食道時，可嘗試使用咽喉鏡 (laryngoscopy) 輔助取出
- D. 若誤食電池且在食道停留時間過久，可能引起食道黏膜及周邊組織的傷害，可以視為急症

54. 關於大腸直腸外科術後加速康復計畫 (enhanced recovery protocol, ERP) 的術前及術中處置，下列敘述何者正確？

- A. 術前僅使用機械性腸道準備即可有效降低術後感染風險
- B. 進行左側或直腸切除手術時，機械性腸道準備結合口服抗生素是目前常見的術前準備方式
- C. 硫噴妥鈉 (gabapentin) 和鴉片類藥物是術後疼痛管理的首選方式，可促進腸功能恢復
- D. 腹腔引流管應常規使用，以減少術後感染及腸道功能障礙

55. 為促進肝膽微創手術的完成，下列敘述何者正確？

- A. 所有的切肝手術都需要 Pringle 手法
- B. 為有效控制減少手術出血，Pringle 手法通常在整個手術中持續使用，手術完成再鬆開
- C. 氣腹手術中的低血壓，一旦懷疑 gas emboli，應該給予病人頭高腳低左側躺，並考慮用中央靜脈導管抽出心室中的空氣
- D. 如果懷孕病人需要手術，應儘量安排在妊娠中期 (second trimester) 進行

56. 有關骨骼肌肉系統腫瘤活體組織切片 (biopsy) 的敘述，下列何者最適當？

- A. 在四肢部位應採用與肢體長軸線呈橫向 (transverse) 切開傷口
- B. 臨床症狀及影像學檢查皆已臆斷為骨骼肌肉系統腫瘤的個案時，仍需同時執行切片部位的細菌培養
- C. 執行核心 (core) 或細針 (fine-needle) 活體組織切片時，應儘可能經由兩個腔室間的筋膜平面 (fascial plane) 穿刺進入
- D. 對於一位病史不明，但高度懷疑為病理性肱骨骨折的患者，仍應緊急執行開放性手術復位和髓內釘固定及活體組織切片手術，術後再進行全身腫瘤探查 (survey) 與分級 (staging)

57. 有關骨肉瘤 (osteosarcoma) 的敘述，下列何者最不適當？

- A. 原發性傳統骨肉瘤 (conventional osteosarcoma) 的治療包括：術前新輔助 (neoadjuvant) 化學治療、廣泛性腫瘤切除及術後輔助 (adjuvant) 化學治療
- B. 依世界衛生組織 (WHO) 對各種次分類的預後比較，以次發性骨肉瘤最差，其次是原發性傳統骨肉瘤 (conventional osteosarcoma)，而骨膜外 (parosteal) 骨肉瘤較佳
- C. 原發性傳統骨肉瘤 (conventional osteosarcoma) 患者的病理切片中，依接受術前化學治療後的腫瘤細胞壞死百分率，可以約略推測此患者的預後
- D. Ollier 氏症及 Maffucci 氏症候群的患者，最常發生惡性化轉型 (malignant transformation) 成為次發性骨肉瘤

58. 有關骨質疏鬆症 (osteoporosis) 之敘述，下列何者最不適當？

- A. 原發性 (primary) 第一型骨質疏鬆症，是女性荷爾蒙缺乏導致
- B. 次發性 (secondary) 骨質疏鬆症的常見原因之一是荷爾蒙失調
- C. 雙磷酸鹽 (bisphosphonates) 的主要機轉是作用在蝕骨細胞 (osteoclast) 上
- D. 副甲狀腺素荷爾蒙 (parathyroid hormone) 的主要作用機轉之一是抑制蝕骨細胞 (osteoclast) 的功能

59. 下列 X 光片的骨折診斷，何者最適當？



- A. Colles fracture
- B. Galeazzi fracture
- C. boxer's fracture

D. Monteggia fracture

60. 35 歲男性因車禍導致骨盆骨折，血壓穩定，但身體診察發現有血液從陰莖的尿道口流出。應最優先考慮下列何者？

- A. 立即放置導尿管
- B. 骨盆腔的超音波檢查
- C. 動脈攝影檢查及血管栓塞治療
- D. 動態性逆行性尿道造影術檢查

61. 有關典型的外傷性肩關節前向脫臼 (anterior dislocation) 之敘述，下列何者最不適當？

- A. 30 歲以下的年輕人較常發生
- B. 也會發生在老年人，而且常有合併傷害
- C. 常發生 Bankart 氏病灶 (Bankart lesion)
- D. 年輕人不易發生復發，通常不需手術治療

62. 有關先天性併指症 (syndactyly) 的敘述，下列何者最不適當？

- A. 複合併指 (complex syndactyly) 除軟組織的黏合之外，骨骼亦有黏合
- B. 單純併指 (simple syndactyly) 及複合併指 (complex syndactyly) 都呈現皮膚黏合
- C. 較常發生在第四蹼間 (fourth web space)
- D. 較少發生在第一蹼間 (first web space)

63. 有關 Scheuermann 氏駝背症 (Scheuermann kyphosis) 的敘述，下列何者最適當？

- A. 角度介於 20 至 45 度，且其角度不會隨年齡而增加
- B. 可合併脊柱側彎
- C. 椎體出現軟骨內骨化 (enchondral ossification) 異常，蛋白聚醣 (proteoglycan) 較低
- D. 平均身高較矮，骨齡 (bone age) 偏向早熟

64. 感染性結石最常見相關的細菌是：

- A. 克雷伯氏肺炎菌 (*Klebsiella pneumoniae*)
- B. 綠膿桿菌 (*Pseudomonas aeruginosa*)
- C. 金黃色葡萄球菌 (*Staphylococcus aureus*)
- D. 奇異變形桿菌 (*Proteus mirabilis*)

65. 依據 Bosniak classification 的分類，下列有關腎臟囊泡 (renal cysts) 的敘述，何者錯誤？

- A. type I 屬於單純平滑內壁及含清澈液體之腎臟囊泡 (simple and smooth-walled, with clear fluid)
- B. type II 腎臟囊泡有 33% 惡性腫瘤機率

- C. type IIF 腎臟囊泡有 18%以上惡性腫瘤機率
- D. type IV 腎臟囊泡有 90%以上惡性腫瘤機率
66. 臨床上使用 RENAL scoring 系統來評估腎臟手術的複雜性，下列何者不是 RENAL score 的評估項目？
- A. 腫瘤直徑大小 (tumor radius)
- B. 與集尿系統的距離 (nearness to collecting system)
- C. 腫瘤包埋在腎實質的深度 (endo/exophytic)
- D. 與腎動脈的距離
67. 下列有關攝護腺癌之敘述，何者錯誤？
- A. 肛門指診如有發現硬塊，應要懷疑腫瘤的可能性
- B. 主要為腺癌 (adenocarcinoma)
- C. 骨轉移多為 osteoclastic lesion
- D. 最常發生在攝護腺 peripheral zone
68. 下列有關良性前列腺增生 (benign prostatic hyperplasia) 病理學的敘述，何者最不恰當？
- A. 良性前列腺增生主要發生在前列腺過渡區 (transition zone)
- B. 前列腺是由基質和上皮兩種成分組成，基質中的平滑肌過度增生造成良性前列腺增生，所以使用 α 腎上腺素受體阻斷劑治療可以有效解除良性前列腺增生患者的症狀
- C. 上皮增生造成的良性前列腺增生患者，使用 5α -還原酶抑制劑 (5 alpha-reductase inhibitors) 的效果可能更好
- D. 當過渡區 (transition zone) 中的良性前列腺結節增大時，它們會壓縮前列腺的中央區 (central zone)，從而形成所謂的手術包膜 (surgical capsule)
69. 下列有關急性腎盂腎炎 (acute pyelonephritis) 的描述，何者最不正確？
- A. 最常見的感染細菌是大腸桿菌
- B. 通常來自膀胱細菌的上行性感染
- C. 一般給與抗生素治療 3 到 5 天
- D. 病人通常會有發燒及腰部酸痛的現象
70. 有關福尼爾壞疽 (Fournier gangrene)，下列敘述何者最不正確？
- A. 常見於血糖控制不良的糖尿病患者
- B. 常見於曾有泌尿道外傷、尿道狹窄、或性病病史的病人
- C. 常合併尿路感染、副睪炎或肛門周邊膿瘍
- D. 細菌感染沿著深層筋膜蔓延

71.陰莖勃起充血時，可以分成0~7個 phases (flaccid ; latent ; tumescence ; full erection ; rigid erection ; initial detumescence ; slow detumescence ; fast detumescence)，其中血流量在那一個 phase 最少？

- A.tumescence
- B.full erection
- C.rigid erection
- D.detumescence

72.在施行肝癌 (HCC) 病人之血管栓塞術時，除了主要的動脈血管供應為左肝或右肝動脈外，偶會發現肝癌存在其他的肝外腫瘤血管供應 (extrahepatic blood supply)，其中以下列何種血管最常見？

- A.內乳動脈 (internal mammary artery)
- B.下腸繫膜動脈 (inferior mesenteric artery)
- C.右側橫膈膜下動脈 (right inferior phrenic artery)
- D.網膜動脈 (omental artery)

73.35 歲女性病人主訴下腹疼痛，超音波檢查發現疑似右側卵巢腫塊，電腦斷層檢查呈現如圖，箭號所示最有可能的診斷為何？



- A.dermoid cyst
- B.endometrioma
- C.theca lutein cyst
- D.cystadenocarcinoma

74.49 歲男性，長期酗酒，近 3 個月來開始覺得左腕部附近疼痛。附圖為 X 光及磁振造影 (T1WI) 影像，最可能的診斷為何？



- A. avascular necrosis of the femoral head
- B. severe osteoarthritis of the hip
- C. osteogenic sarcoma of the femur
- D. eosinophilic granuloma of the femur

75. 有關泌尿系統急症，下列敘述何者最不適當？

- A. 當有泌尿系統外傷時，血尿程度與損傷嚴重程度未必有正相關
- B. 懷疑有膀胱破裂時，診斷的黃金標準為逆行性膀胱攝影
- C. 腎損傷的分級主要是與腎臟需要手術修復及腎切除術相關
- D. 當尿道口有血時，可放導尿管引流，以監控出血量及排尿量

76. 腔室症候群 (compartment syndrome) 的治療下列何者最不適當？

- A. 生理食鹽水 1,000~2,000 mL 單次快速輸注
- B. 乳酸林格氏液每小時 1,000 mL 輸注
- C. 監測鉀離子濃度
- D. 監測尿量

77. 關於哺乳動物咬傷的傷口，下列何者最不適當？

- A. 貓咬傷之傷口感染，常因巴斯德氏菌 (*Pasteurella multocida*) 引起
- B. 任何部位的哺乳動物咬傷，均屬高感染風險傷口
- C. 哺乳動物咬傷臉部或頭皮之傷口，可考慮初級縫合
- D. 人類咬傷的傷口大都是多重細菌感染，最常見的細菌為葡萄球菌和鏈球菌

78. 「醫師在對病患執行治療前，必須先取得其同意」。下列對「同意」的描述，何者最不恰當？

- A. 「同意」是指「個別病患對所接受醫療介入之自主授權」

- B. 「同意」包含告知 (disclosure)、能力 (capacity)、自願 (voluntariness) 這三個要素
 - C. 為病人抽血時，當病人捲起袖子、伸出手臂時，即意謂他同意接受抽血檢查
 - D. 簽妥同意書就代表完成「同意」的過程
79. 李先生患末期腎病洗腎多年，1 年前結婚並生有一女。妻子考慮活體捐腎給李先生，但妻子的娘家都反對。關於本案之處置，下列敘述何者最恰當？
- A. 李先生結婚未滿 2 年，妻子目前捐腎不符我國法律
 - B. 妻子捐腎，李先生同意即可
 - C. 妻子捐腎需出具娘家最近親屬之書面證明
 - D. 妻子年齡須大於 18 歲方可捐腎
80. 曹女士 90 歲患肺癌末期，有多處轉移合併肺功能衰竭，主治王醫師將進行家庭會議。下列敘述何者最不適當？
- A. 王醫師應自我介紹並知道在場人士與病人的關係
 - B. 以開放問句了解曹女士和家人對病情的態度
 - C. 家庭會議不應預設目標，以開放態度進行醫病溝通
 - D. 會議中應注意曹女士的身心狀態，及時以適當的方式回應

測驗題標準答案更正

考試名稱：115年第一次專門職業及技術人員高等考試醫師牙醫師中醫師藥師考試分階段考試、醫事檢驗師、醫事放射師、物理治療師考試

類科名稱：醫師(二)

科目名稱：醫學(五) (包括外科、骨科、泌尿科等科目及其相關臨床實例與醫學倫理) (試題代號：3302)

題數：80題

標準答案：答案標註#者，表該題有更正答案，其更正內容詳備註。

題序	01	02	03	04	05	06	07	08	09	10	11	12	13	14	15	16	17	18	19	20
答案	A	D	D	B	C	D	C	B	D	C	D	B	D	D	B	D	C	A	A	D

題序	21	22	23	24	25	26	27	28	29	30	31	32	33	34	35	36	37	38	39	40
答案	B	D	D	C	C	B	C	D	B	C	C	D	C	A	D	A	A	B	#	D

題序	41	42	43	44	45	46	47	48	49	50	51	52	53	54	55	56	57	58	59	60
答案	C	B	B	B	D	B	A	A	C	D	B	#	B	B	D	B	D	D	D	D

題序	61	62	63	64	65	66	67	68	69	70	71	72	73	74	75	76	77	78	79	80
答案	D	C	B	D	#	D	C	D	C	D	C	C	A	A	D	B	B	D	C	C

題序																				
答案																				

備註：第39題答B或C或BC者均給分，第52題一律給分，第65題答B或C或BC者均給分