

# 115 年第一次專門職業及技術人員高等考試醫師牙醫師中醫師藥師考試分階段考試、醫事檢驗師、醫事放射師、物理治療師考試

代 號：1302

類科名稱：醫師(二)

科目名稱：醫學(三) (包括內科、家庭醫學科等科目及其相關臨床實例與醫學倫理)

考試時間：2 小時

座號：\_\_\_\_\_

※注意：本試題禁止使用電子計算器

※本試題為單一選擇題，請選出一個正確或最適當答案。

1. 有關衰弱 (frailty) 的量表或測量工具，下列何者錯誤？

A. Linda Fried. Physical Frailty Index,  $\geq 1$  分即為衰弱

B. Kenneth Rockwood Cumulative Deficit Frailty Index 要評估許多面向，分數的算法是 (有缺損的面向總數 / 評估的面向總數) 得到一個 0~1 的分數

C. Venerable Elder Survey 13 工具， $\geq 3$  分即為衰弱

D. Strawbridge 等人 1994 年設計的 Frailty Measure, problem/difficulties in  $\geq 2$  domains 即為衰弱

2. 下列何者是可以調節的 (modifiable) 骨鬆危險因子？

A. 年老

B. 抽菸

C. 女性

D. 一等親屬骨折史

3. 王先生，68 歲，罹患晚期轉移性肺癌，近一週因無法口服進食而改由鼻胃管灌食，目前住進安寧病房。原先使用口服長效嗎啡控制慢性骨轉移疼痛已有良好效果。今日因疾病惡化無法再吞嚥藥物，但仍持續表示疼痛「像刀割一樣痛到睡不著」。如果身為安寧病房醫療團隊住院醫師，下一步最適當的疼痛處理策略為何？

A. 停用嗎啡，改以 NSAIDs 貼片治療以減少副作用

B. 改為嗎啡靜脈輸注或皮下持續給藥，並依先前口服劑量進行等效轉換

C. 改開口服短效嗎啡並囑咐家屬協助灌食時服用

D. 延後止痛藥物調整，先以抗焦慮藥物處理情緒與失眠

4. 昏厥 (syncope) 的原因，最不可能包括下列何者？

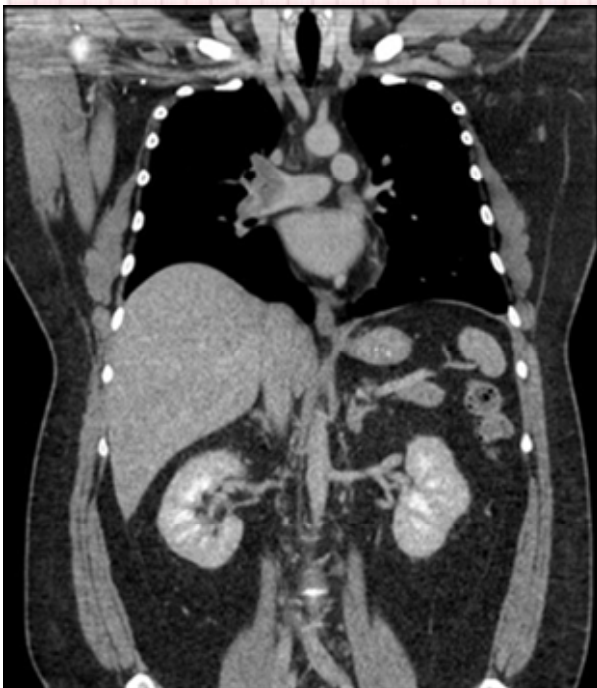
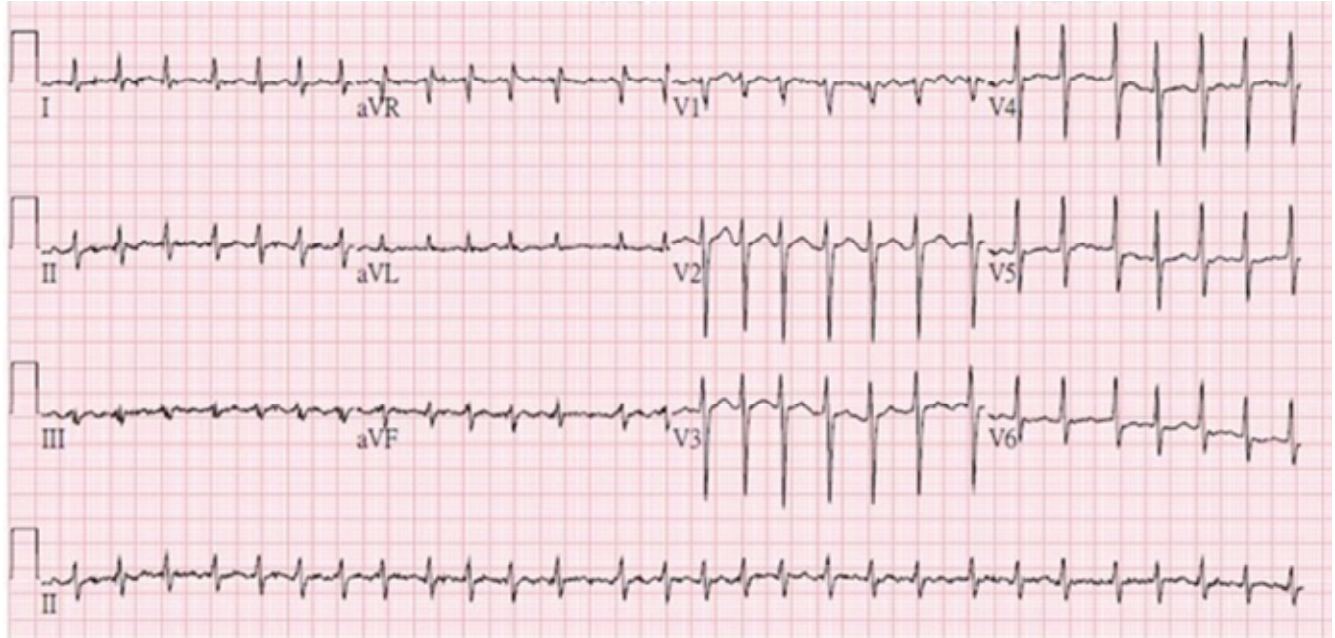
A. 迷走神經性昏厥 (vasovagal syncope)

B. 姿態性低血壓 (orthostatic hypotension)

C. 心因性昏厥 (cardiac syncope)

D. 手術性昏厥 (operation related)

5. 史帝芬－強生氏症候群 (Stevens-Johnson syndrome, SJS) 及中毒性表皮壞死鬆解症 (toxic epidermal necrolysis, TEN) 是具致命危險的嚴重藥物過敏。在臺灣漢族血統者 (Han Chinese)，使用 allopurinol 而引起 SJS/TEN 嚴重皮膚不良反應與下列那一個 HLA 基因型的相關性最高？
- A. HLA-B\*15:02
  - B. HLA-B\*31:01
  - C. HLA-B\*57:01
  - D. HLA-B\*58:01
6. 有關缺血性心臟病 (ischemic heart disease, IHD) 診斷方式之敘述，下列何者最不適當？
- A. 運動式心電圖是診斷 IHD 的工具之一，雖然有萬分之一的死亡風險，但只要有適當人員、設備在場，且限制心率上限，於無併發症之心肌梗塞一週後即可進行檢查
  - B. 當病人因關節疾病、衰弱等原因無法進行運動測試時，可安排如：adenosine thallium 201 scan、dobutamine stress 等影像學檢查
  - C. 當使用電腦斷層成像計算 Agatston score 以估測冠脈斑塊鈣化程度時，並不需要注射顯影劑
  - D. 診斷性心導管冠脈造影雖具侵入性，但可早期確診 IHD 以進行相關治療，因此有助減少穩定性心絞痛病人之心絞痛症狀、心肌梗塞及死亡之風險
7. 有關高血壓 (hypertension) 所造成的器官損傷，下列敘述何者錯誤？
- A. 高血壓可以導致左心室肥大、心衰竭和心律失常，包括心房顫動 (atrial fibrillation)
  - B. 高血壓是引發腦中風 (stroke) 的最強危險因子，大部分都是腦出血，其餘是腦梗塞
  - C. 高血壓與老年人口的認知功能障礙及失智症有關
  - D. 高血壓造成的腎臟損傷，與收縮壓的關係比舒張壓更密切
8. 下列何項臨床狀況，發生肺栓塞 (pulmonary embolism) 且經過治療一段時間後，如果停用抗凝血藥物，其再發生靜脈血栓栓塞 (venous thromboembolism) 的風險最低？
- A. 活動性癌症 (active cancer)
  - B. 長途飛行 (long-haul flight)
  - C. 無可確認的靜脈血栓栓塞危險因子 (no identifiable risk factor of venous thromboembolism)
  - D. 外傷 (trauma)
9. 40 歲男性有 10 年心悸病史未妥善就醫，近一星期症狀加重，呼吸困難。到院時，BMI=41 kg/m<sup>2</sup>，BP 126/72 mmHg，HR 141/min，RR 28/min，Temp 36.90 °C，SpO<sub>2</sub> 97%，無貧血，甲狀腺觸診未有異常，未有第三心音及心雜音，肝脾不大，無腹水，雙下肢微腫。相關檢查如附圖。抽血報告如下：NT Pro-BNP 2470 pg/mL，Troponin T 0.019 ng/mL，D-dimer 20 mg/L FEU，ALT 196 U/L。下列何項診斷最符合目前狀況？



- A. 急性心肌炎
- B. 高血壓心臟病
- C. 肥厚性心肌病
- D. 肺動脈栓塞症

10. 根據 Vaughan Williams classification, 可將抗心律不整藥分為以下幾大類, 何者敘述錯誤?

- A. Class I 藥物主要針對鈉離子通道 (sodium channel), 如 flecainide
- B. Class II 藥物主要針對乙型交感神經受體 (beta adrenergic receptor), 如 bisoprolol
- C. Class III 藥物主要針對鉀離子通道 (potassium channel), 如 amiodarone
- D. Class IV 藥物主要針對鈣離子通道 (calcium channel), 如 amlodipine

11. 58 歲男性, 有慢性肺病和糖尿病病史, 住院期間診斷為多重起源心房心搏過速 (multifocal atrial tachycardia, MAT)。心電圖顯示 130 bpm 的心率, 並有三種不同形態的 P 波。血液報告顯示正常的凝血功能, 並未使用抗凝劑。關於 MAT 的血栓風險, 下列敘述何者最適當?

- A. MAT 的血栓風險類似於心房顫動 (atrial fibrillation, AF)
- B. MAT 的血栓風險目前缺乏大型臨床試驗證實
- C. MAT 的血栓風險與心室顫動相同
- D. MAT 患者需立即開始抗凝治療

12. 下列血液檢查項目中, 何者與高血壓致病機轉的探索最無相關?

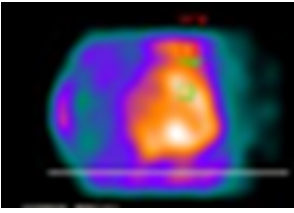
- A. 肌酸酐
- B. 鉀離子
- C. 甲狀腺素
- D. 尿酸

13. 心導管檢查可用於冠狀動脈心臟病之診斷, 下列敘述何者最不適當?

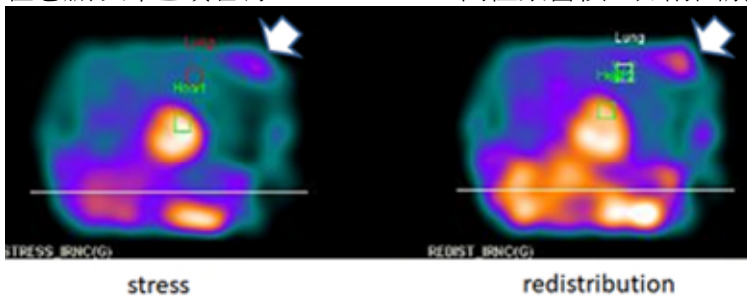
- A. 於血管攝影時, 冠狀動脈左前降支可能受心肌橋 (myocardial bridge) 壓迫, 在心收縮期變細、舒張期恢復正常
- B. 當冠狀動脈嚴重狹窄時, 狹窄遠端血流會減少, 以致顯影劑僅能微量充盈遠端血管, 此種情況可定義為 TIMI 三級血流
- C. 血管內超音波 (intravascular ultrasound, IVUS) 及光學同調斷層攝影 (optic coherence tomography, OCT) 等檢查工具, 可送入冠狀動脈內進行細部觀測, 而 OCT 之空間解析度高於 IVUS, 但可觀察之範圍深度較淺
- D. 血流儲備分數 (fractional flow reserve, FFR) 實際上是測量狹窄遠端及近端的壓力比值, 在以藥物引發最大充血 (maximal hyperemia) 情況下, 若  $FFR < 0.8$  表示病灶狹窄程度顯著, 具有影響血行動力學之意義

14. 有關核醫心肌灌注掃描，下列敘述何者最不適當？

- A. 壓力催迫 (stress) 後，肺部攝取量增加 (lung uptake)，如附圖所示，可能代表嚴重且冠狀動脈多條血管阻塞



- B. 在壓力測試後，若觀察到短暫左心室擴大，可能與冠狀動脈多條血管阻塞有關
- C. 壓力催迫 (stress) 後肺部攝取量增加和短暫左心室擴大，對於冠狀動脈疾病的診斷專一性，比大區域或多處血管分布區域出現可逆性灌注缺損更高
- D. 在心臟以外區域若有 Thallium-201 同位素蓄積，如附圖箭頭所示，有可能是乳房腫瘤



15. 下列何種 nucleos(t)ide analogue 不建議在懷孕的慢性 B 型肝炎婦女使用？

- A. entecavir
- B. telbivudine
- C. tenofovir (TDF)
- D. tenofovir (TAF)

16. 關於消化性潰瘍治療用藥，下列何者錯誤？

- A. 可使用 sucralfate 一天服用 4 次，每次 1 g
- B. 乙型組織胺受器 ( $H_2$  receptor) 拮抗劑 cimetidine，因其成分受到 N-nitrosodimethylamine 污染，具致癌性已被下架停用
- C. 使用氫離子幫浦阻斷劑 (proton pump inhibitor) 會造成血中胃泌素 (gastrin) 上升
- D. 使用氫離子幫浦阻斷劑 (proton pump inhibitor) 數個月，發生腹瀉，要懷疑有無困難梭菌 (*Clostridium difficile*) 感染

17. 關於肝細胞癌 hepatocellular carcinoma (HCC) 預防的措施，下列何者正確？

- A. 世界衛生組織建議僅對高危險成人施打 HBV 疫苗
- B. 抗病毒治療使慢性 HBV 感染者血中 HBV DNA 持續陰性，可降低 HCC 發生風險

- C. HCV 感染患者達到持續病毒學反應 sustained virological response (SVR)，肝硬化患者 HCC 風險可完全消除
- D. 兒童及新生兒無需接種 HBV 疫苗，因其 HCC 風險極低
18. 關於肝腎症候群 (hepatorenal syndrome, HRS) 的敘述，下列何者正確？
- A. HRS 是一種結構性腎臟損傷，腎臟切片可明顯發現病理改變
- B. HRS 的主要病理機轉為腎血管擴張導致腎血流增加
- C. HRS 治療首選為利尿劑及血管擴張劑合併使用
- D. 肝移植是 HRS 最有效的治療，且可恢復腎功能
19. 關於養分吸收不良 (nutrient malabsorption) 與臨床徵狀之配對，下列何者錯誤？
- A. 鐵 (iron) — 貧血 (anemia)
- B. 維他命 K (vitamin K) — 瘀斑 (ecchymosis)
- C. 必需脂肪酸 (essential fatty acids) — 皮膚炎 (dermatitis)
- D. 維他命 B<sub>12</sub> (vitamin B<sub>12</sub>) — 抽搐 (tetany)
20. 下列何者並非急性胰臟炎之可能原因？
- A. 高三酸甘油酯血症 (hypertriglyceridemia)
- B. 低血鈣症 (hypocalcemia)
- C. 胰腺癌 (pancreatic adenocarcinoma)
- D. 膽結石 (cholelithiasis)
21. 關於發炎性腸道疾病 (inflammatory bowel disease) 臨床表現的敘述，下列何者錯誤？
- A. 闌尾切除 (appendectomy) 對於潰瘍性大腸炎 (ulcerative colitis) 的發生有保護作用
- B. 三分之一的克隆氏症患者有肛周疾病，表現為直腸周瘻管、肛裂、膿腫和肛門狹窄
- C. 中毒性巨結腸 (toxic megacolon) 通常發生於嚴重潰瘍性大腸炎病患，其定義為左側結腸直徑大於 6 公分且失去結腸袋 (haustration) 構造
- D. 約 10~30% 的克隆氏症患者會在病程中的某段時間發生腹腔或骨盆腔膿腫。穿孔造成的腹膜炎，尤其是結腸性腹膜炎，可能會致命
22. 下列何者不是膽囊／膽管結石所引發的併發症？
- A. 急性膽囊炎 (acute cholecystitis)
- B. 膽管囊腫 (choledochal cyst)
- C. 急性胰臟炎 (acute pancreatitis)
- D. 急性膽管炎 (acute cholangitis)
23. 下列關於急性腸繫膜缺血 (acute mesenteric ischemia) 之敘述，何者最不適當？

- A. 可能因動脈血栓所引起
- B. 病程初期腹部身體診察多半沒有明顯之反彈痛
- C. 以內科治療為優先，儘可能避免開腹探查及手術治療
- D. 電腦斷層血管攝影（CT angiography）對於診斷上腸繫膜動脈阻塞具有高敏感度

24. 下列何者是慢性腎臟疾病最不常見之障礙？

- A. 高血鈉
- B. 高血磷
- C. 次發性副甲狀腺機能亢進
- D. 貧血

25. 下列何種感染，最容易發生在腎臟移植手術後的1個月內？

- A. 口腔念珠菌感染
- B. 巨細胞病毒感染
- C. 肺囊蟲肺炎
- D. 人類多瘤性病毒（BK 病毒）感染

26. 關於感染後腎絲球腎炎（post-infectious glomerulonephritis）的臨床表現，下列敘述何者最適當？

- A. 常出現肉眼可視血尿，唯少見血塊
- B. 典型發生於葡萄球菌型咽喉炎或皮膚感染後 10 天至 3 週
- C. 治療首重抗生素，以期逆轉或縮短急性腎炎病程
- D. 通常伴隨 C3 補體下降，可用於區分 IgA 腎病變急性發作

27. 診斷間質性膀胱炎（interstitial cystitis/bladder pain syndrome, IC/BPS）通常要求症狀持續至少多久時間？

- A. 1 週
- B. 6 週
- C. 3 個月
- D. 6 個月

28. 下列關於各種類型結石形成之敘述，何者錯誤？

- A. 草酸鈣結石（calcium oxalate stones）的危險因子，包括較高的尿鈣濃度、較高的尿草酸濃度以及較低的尿檸檬酸濃度。在生理範圍內，這種結石類型對尿液酸鹼值（pH）並不敏感
- B. 磷酸鈣結石（calcium phosphate stones）的危險因子，包括較高的尿鈣濃度及較低的尿檸檬酸濃度
- C. 尿酸結石（uric acid stone）的危險因子為持續偏低的尿液酸鹼值（低 pH）以及較高的尿酸排泄量

- D.胱胺酸結石 (cystine stones) 的危險因子，包括較高的尿鈣濃度以及較低的尿檸檬酸濃度
29. 有關慢性腎臟病所併發之腎性貧血 (renal anemia)，下列何者錯誤？
- A. 腎性貧血之紅血球型態常為正常血球大小 (normocytic) 與正常色素性 (normochromic)
  - B. 腎性貧血常出現虛弱、運動耐受力不良 (exercise intolerance)、心衰竭與認知功能異常等症狀
  - C. 造成腎性貧血最主要的原因為紅血球生成素 (erythropoietin) 不足
  - D. 為改善腎性貧血病患之死亡率，應將病患之血色素值矯正至正常人標準值 ( $\geq 13$  g/dL)
30. 有關慢性腎臟病的治療，下列何者最適當？
- A. 慢性腎臟病患者合併高血壓，其降血壓藥物首選為乙型腎上腺交感神經阻斷劑 (beta blocker)
  - B. 糖尿病慢性腎臟病患者使用第 2 型鈉 - 葡萄糖共同轉運蛋白抑制劑 (SGLT2 inhibitor) 可有效降低腎功能衰退
  - C. 患有重度蛋白尿之糖尿病慢性腎臟病患者，最好合併使用血管張力素轉化酶抑制劑 (ACEi) 和血管張力素 II 型受體拮抗劑 (ARB) 來治療
  - D. 患有腎病症候群之慢性腎臟病患者，應採用高蛋白飲食療法以矯正低蛋白血症
31. 下列何者的臨床表現對診斷抗磷脂症候群 (anti-phospholipid syndrome) 最沒有幫助？
- A. 血小板低下
  - B. 反覆胃腸出血
  - C. 反覆流產
  - D. 血液檢查有 anti- $\beta$ 2 glycoprotein I (anti- $\beta$ 2GPI) 抗體
32. 關於 Sjögren's syndrome 的敘述，下列何者最不適當？
- A. Sjögren's syndrome 最常侵犯唾液腺和淚腺，因此常有蛀牙的情形
  - B. Sjögren's syndrome 常有腎絲球的病變，較少有關節疼痛／關節炎症狀
  - C. Anti-SSA (Ro) 抗體和 Sjögren's syndrome 有關
  - D. Sjögren's syndrome 有較高的 lymphoma 發生機率
33. 關於 calcium pyrophosphate deposition (CPPD) 和 calcium apatite deposition (CAD) 結晶引起的關節炎之敘述，下列何者最適當？
- A. CPPD 的關節炎好發在年輕族群
  - B. 年輕族群有 CPPD 疾病常合併其它代謝的疾病
  - C. 在偏光顯微鏡下可由看到 CAD 的結晶而與 CPPD 結晶來區別
  - D. 只要有 CAD 的結晶在關節內就會引起急性關節炎
34. 關於類風濕性關節炎，下列敘述何者最適當？
- A. 較常發生在下肢大關節

- B. 患者的晨間僵硬感通常小於 30 分鐘
- C. 較常出現左右對稱的多關節炎，但疾病初期也可以從單關節炎開始
- D. 遠端指間關節 (distal interphalangeal joint) 如果也影響到，代表疾病嚴重度較高
35. 下列疾病與其已知的自體抗原 (auto-antigen) 之配對，何者最不適當？
- A. myasthenia gravis—acetylcholine receptor
- B. autoimmune thyroiditis—thyroglobulin
- C. progressive systemic sclerosis—tubulin
- D. granulomatosis with polyangiitis—proteinase 3
36. 下列關於 ECOG 體能狀態和 Karnofsky performance status 的敘述，何者錯誤？
- A. ECOG 系統以 0~5 為評分標準，數字越小表示功能越好
- B. ECOG 0 約等同於 Karnofsky 100 分
- C. Karnofsky < 50 分通常與 ECOG  $\leq 2$  接近
- D. ECOG 和 Karnofsky 分數可用作癌症預後及治療耐受性的指標
37. 一名骨肉瘤的年輕病人，手術後進行高劑量 methotrexate 的輔助性化療，3 天後出現黏膜炎、輕度骨髓抑制及血中 methotrexate 濃度偏高 ( $>10^{-7}$  M) 且腎功能惡化，尿液偏酸性。除持續監測血中 methotrexate 濃度外，下列處置何者最適合？
- A. 立即停用 leucovorin (N5-formyltetrahydrofolate)，減少進一步干擾治療效果
- B. 改為投與 folic acid 取代 leucovorin
- C. 增加 leucovorin 劑量至 50~100 mg/m<sup>2</sup>
- D. 使用 L-glutamine 以改善腎功能
38. 子宮頸癌 (cervical cancer) 的發生與 human papilloma virus (HPV) 有十分密切的關係。下列敘述何者最適當？
- A. HPV16 和 HPV18 是子宮頸癌發生相關的 high-risk strains
- B. 8-kb 的 HPV 基因體在導致上皮細胞癌化過程中均呈 episomal form，不會嵌入宿主細胞的 DNA
- C. HPV 的 E7 及 E8 基因，分別作用在宿主細胞的 RB 及 p53，導致細胞週期調控的異常
- D. 少數的子宮頸癌與 HPV 無關 (所謂的 HPV-negative cervical cancers)，多發生於年輕的女性
39. 食道癌常見的兩種組織學型態為 esophageal squamous cell carcinoma (ESCC) 及 esophageal adenocarcinoma (EAC)，ESCC 及 EAC 有很不同的危險因子及發生機制。下列敘述何者最不適當？
- A. ESCC 發生的危險因子包括飲酒與吸菸
- B. EAC 發生的危險因子包括慢性胃食道逆流 (chronic gastroesophageal reflux)
- C. 腫瘤基因變異中，HER2/ERBB2 amplification 在 EAC 發生的比率較 ESCC 為高

D.Lynch syndrome 的患者，發生 ESCC 的機率大於 EAC

40. 下列何種疾病會有大於 90% 的比率發生 *JAK2 V617F* 的基因突變？

A. polycythemia vera

B. essential thrombocythemia

C. primary myelofibrosis

D. chronic neutrophilic leukemia

41. Paraneoplastic neurologic disorder (PND) 指癌症病患出現神經學的症狀，但並非由於癌症轉移或癌症相關之合併症而影響病患的中樞神經、周邊神經、神經肌肉交接處或肌肉所致。下列有關 PND 的敘述，何者最適當？

A. 以合併發生 PND 的機率而言，非小細胞肺癌 (non-small cell lung cancer) 顯著地大於小細胞肺癌 (small cell lung cancer)

B. PND 的致病機轉可能與癌細胞表現神經細胞抗原而誘發的免疫反應有關。例如：anti-Hu 抗體常可於 encephalomyelitis 病患的血清或腦脊髓液中檢測出

C. 一旦確診 PND 導因於免疫相關機制時，使用 intravenous immunoglobulin 或 plasma exchange 治療，可以得到很好的治療成效

D. PND 的神經學症狀多出現於癌症診斷之後，其症狀大多緩慢地出現與進展

42. 關於肺癌的敘述，下列何者最適當？

A. 在 4 種最常見的肺癌組織型中，鱗狀上皮細胞癌 (squamous cell carcinoma) 和小細胞癌 (small cell carcinoma) 與菸癮大的人 (heavy smokers) 相關性最大

B. 在女性、年輕 (小於 60 歲) 肺癌病患，大細胞癌 (large cell carcinoma) 是最常見的肺癌組織型

C. 臨床上，如果是第四期肺癌，肺癌組織型只要區分為小細胞肺癌 (small cell lung cancer)、非小細胞肺癌 (non-small cell lung cancer)。非小細胞肺癌沒有必要進一步區分是鱗狀上皮細胞癌 (squamous cell carcinoma)、腺癌 (adenocarcinoma) 等

D. 在確診肺癌之後，戒菸對病患則無幫助

43. 下列有關動脈血栓與靜脈血栓的敘述，何者最不適當？

A. 靜脈血栓主要源於 tissue factor 之暴露與 coagulation cascade 之啟動，而動脈血栓主要源於血小板黏附 (adhesion) 於受傷之血管

B. 一些已知能導致靜脈血栓的因子，如 factor V Leiden 與 prothrombin G20210A mutation，它們在動脈血栓形成之角色則較未明確

C. 靜脈血栓之危險因子，如吸菸、肥胖、代謝症候群與年齡，也是動脈血栓的危險因子

D. 靜脈血栓最終是由於 thrombin 之產生與 fibrin 之形成，而動脈血栓則與 thrombin 之產生無關

44. 下列何者屬於單一的凝血因子缺乏，而造成凝血功能異常？

- A. 遺傳性 B 型血友病
- B. 酒精性肝炎
- C. 敗血症
- D. 維他命 K 缺乏
45. 下列有關阻塞性睡眠呼吸中止症 (obstructive sleep apnea, OSA) 的敘述，何者最不適當？
- A. apnea 的定義為 airflow 停止  $\geq 10$  秒
- B. apnea-hypopnea index (AHI) 必須  $> 15$  events/hour
- C. 診斷標準為 overnight polysomnography (PSG)，如果實驗室 (in-laboratory) PSG 為陰性通常可排除 OSA 診斷
- D. continuous positive airway pressure (CPAP) 是目前最有證據的標準治療
46. 下列病人中，何者最容易罹患綠膿桿菌 (*Pseudomonas aeruginosa*) 引起的社區性肺炎 (community-acquired pneumonia)？
- A. alcoholism
- B. severe COPD
- C. stroke
- D. diabetes mellitus
47. 65 歲男性病人，身體一向健康沒有慢性疾病。因近二年多來有漸進性的乾咳及運動時呼吸困難而前來門診就診，身體檢查發現兩側下肺葉有 fine crackles，手指有杵狀指，其他檢查正常。肺功能檢查顯示 TLC 65% predicted，FEV1/FVC 78%，DLco 50% predicted，下列何種藥物治療對病人最適當？
- A. theophylline
- B. dual bronchodilator
- C. colchicine
- D. nintedanib
48. 65 歲男性，每天抽菸 1 包，平時有爬山的習慣，來到急診時自訴咳嗽兩週，有黃色濃痰，呼吸有 wheezing 聲，下列鑑別診斷中最不可能的是：
- A. 慢性阻塞性肺病 (chronic obstructive pulmonary disease, COPD) 急性發作
- B. 急性心臟衰竭 (acute heart failure)
- C. 支氣管擴張症 (bronchiectasis) 惡化
- D. 細菌性肺炎
49. 胸腔超音波檢查對下列何者疾病，幫助診斷價值最低？
- A. 氣胸

B. 肋膜腔積液

C. 縱膈腔淋巴結腫大

D. 膈神經麻痺 (phrenic nerve palsy)

50. 一位 59 歲健康男性，吸菸習慣為每日 1 包，持續超過 30 年。因右鎖骨上方發現明顯腫塊，前來腫瘤科門診就診。切片檢查結果顯示腫塊為鱗狀細胞癌，PD-L1 表現  $\geq 50\%$ ，但原發部位未能確定。正子斷層造影顯示右上肺、右鎖骨上方及縱膈腔內局部淋巴結有顯影，並未見遠端器官轉移。下列那種治療方式對於病人的預後幫助相對較小？

A. 高劑量放射治療

B. 手術切除

C. 化學治療

D. 免疫治療

51. 呼吸困難 (dyspnea) 是一種主觀感受，包含強度各異、性質不同的感覺。其體驗源自多種生理、心理、社會和環境因素，並可能引發繼發性生理及行為反應。下列何者不是造成慢性呼吸困難 (chronic dyspnea) 的主要原因？

A. 重度脊柱後側彎 (kyphoscoliosis)

B. 肺部良性腫瘤如錯構瘤 (hamartoma)

C. 運動神經元疾病 (motor neuron disease) 例如 amyotrophic lateral sclerosis (ALS)

D. 肺高壓 (pulmonary hypertension)

52. 下列何者為希漢氏症候群 (Sheehan's syndrome) 的主要發病機制？

A. 腦下垂體腫瘤增生導致壓迫性損傷

B. 產後出血導致腦下垂體缺血性壞死

C. 高泌乳素血症導致下視丘 - 腦下垂體軸抑制

D. 自體免疫性攻擊導致腦下垂體細胞凋亡

53. 下列何者為調控血漿抗利尿激素 (AVP) 的主要機制？

A. 促腎上腺皮質激素 (ACTH) 濃度

B. 血漿滲透壓 (plasma osmolality)

C. 甲狀腺素 (T3/T4) 濃度

D. 血糖濃度

54. 下列何者為嗜鉻細胞瘤 / 副神經節瘤 (pheochromocytoma / catecholamine-secreting paragangliomas) 診斷中，敏感度最高且特異性佳的生化測試？

A. 24 小時尿中 catecholamines 檢測

- B.血漿游離 metanephrines 測定
- C.低劑量 dexamethasone 抑制試驗
- D.促腎上腺皮質激素（ACTH）刺激試驗
- 55.關於龐貝氏症（Pompe disease），下列敘述何者正確？
- A.是一種體染色體隱性遺傳罕見疾病，通常在成年期發病
- B.又名肝醣儲積症第一型（Glycogen Storage Disease type I, Type I GSD）
- C.是由於肝臟磷酸化酶激酶（Liver Phosphorylase Kinase）缺乏無法分解肝醣所引起，最常見的症狀為肝臟腫大、肌肉無力及心臟肥大等
- D.在臺灣已被列為新生兒篩檢疾病之一，可藉由定期酵素替代治療（enzyme replacement therapy）來改善症狀
- 56.潛伏性成人自體免疫糖尿病（Latent autoimmune diabetes in adults, LADA）的敘述，下列何者錯誤？
- A.發病初期病人不須接受胰島素治療
- B.發病年齡較典型第 1 型糖尿病來的晚
- C.anti-glutamic acid decarboxylase antibody (anti-GAD65) 可作為主要檢測的抗體
- D.胰島  $\beta$  細胞的功能喪失的速度較第 1 型糖尿病人快
- 57.關於原發性副甲狀腺機能過高（primary hyperparathyroidism）典型的臨床表徵，下列何者最不常見？
- A.骨質疏鬆
- B.反覆腎結石
- C.便秘
- D.手麻與抽筋
- 58.下列何者不是葛雷夫氏症（Graves' disease）的特徵？
- A.甲狀腺機能亢進
- B.眼病變（ophthalmopathy）
- C.甲狀腺腫
- D.脛前可壓凹陷的水腫（pretibial pitting edema）
- 59.比較腦膜炎雙球菌（*Neisseria meningitidis*）和肺炎鏈球菌（*Streptococcus pneumoniae*）所引發的腦膜炎，兩者的處置與預後差異，下列敘述何者最適當？
- A.腦膜炎雙球菌腦膜炎比肺炎鏈球菌腦膜炎需要更長時間的抗生素治療
- B.肺炎鏈球菌腦膜炎的死亡率高於腦膜炎雙球菌腦膜炎
- C.兩者的密切接觸者都需要立即進行預防性投藥

- D. 兩者的首選抗生素皆是 Fluoroquinolone 類
60. 關於人工關節感染 (prosthetic joint infections) 與其他非植入物相關的敗血性關節炎 (septic arthritis) 的病理生理機制和治療策略的差異，下列敘述何者最適當？
- A. 葡萄球菌 (staphylococci) 是人工關節感染最常見的菌種
  - B. 生物膜形成是其他非植入物相關的敗血性關節炎的關鍵致病因子
  - C. 兩者免疫反應的模式與炎症反應的強度類似
  - D. 其他非植入物相關的敗血性關節炎較常需要分階段手術
61. 下列關於病毒感染的敘述，何者最不適當？
- A. 能經口進食的輕症病人，流行性感冒 (influenza) 的治療首選藥物是 oseltamivir
  - B. 麻疹 (measle) 病毒傳播力低和致病力弱，且有抗病毒藥物治療
  - C. 對於高風險新生兒，palivizumab 的使用可以降低 human respiratory syncytial virus (RSV) 感染住院的風險
  - D. 未經治療的人類免疫不全病毒 (HIV) 感染的傳播力與感染者的血漿病毒量和潰瘍性生殖道疾病相關
62. 48 歲女性，主訴為 3 個月來腹痛、食慾不振、體重減輕。曾經吃過 2 至 3 天的抗生素，但沒有改善。過去病史中，病人提及 20 年前有裝過子宮內避孕器 (intrauterine contraceptive device, IUCD)，理學檢查沒有摸到明顯的腫塊，電腦斷層掃描 (computed tomography, CT) 顯示有子宮膿瘍，蔓延到腹腔壁。CT 引導的引流液中，抹片發現有革蘭氏陽性桿菌及黃色硫磺顆粒 (sulfur granule)。下列敘述何者最不適當？
- A. 子宮內避孕器是得到此疾病的危險因子之一
  - B. 治療可使用 penicillin 或是 amoxicillin
  - C. 可使用電腦斷層掃描或核磁共振 (magnetic resonance imaging, MRI) 追蹤治療成效
  - D. 建議抗生素治療時間為兩週
63. 下列何種抗生素是懷孕婦女使用相對安全的 (pregnancy category B) ？
- A. cephalosporin
  - B. amikacin
  - C. sulfonamide
  - D. fluoroquinolone
64. 53 歲男性因為數個月下腹不適、腹瀉就醫，糞檢發現有潛血 (occult blood) 反應，大腸鏡檢切片疑似發炎性腸道疾病 (inflammatory bowel disease)。病人接受類固醇 (steroid) 和 sulfadiazine 治療後，腹瀉及血便更嚴重。病人到急診就醫時，有發燒、腹脹、廣泛腹部壓痛和反彈痛。經影像學檢查診斷是腸穿孔，病人接受全大腸切除，病理學檢查低倍顯微鏡檢下發現大腸出現燒杯狀潰瘍 (flask-shaped ulcer)，腸黏膜下和肌肉層出現許多吞噬紅血球的滋養體 (trophozoites)。下列敘述何者最不適當？
- A. 最有可能的原蟲感染是 *Giardia lamblia*

- B.和其他寄生蟲感染不同，此侵犯性原蟲感染並不會引起 eosinophilia
- C.針對此侵犯性原蟲感染最好的治療藥物是 metronidazole 或 tinidazole
- D.預防再發，完治後病人仍需接受口服 luminal agent (paromomycin or iodoquinol)
- 65.心內膜炎即使在有效抗生素治療下，仍可能發生的併發症中，下列何者最不需要合併外科處置？
- A.因為心瓣膜破損導致的嚴重心衰竭
- B.心內膜炎進展至瓣膜周圍膿瘍 (perivalvular abscess)
- C.人工瓣膜脫位不穩 (dehisced unstable prosthetic valve)
- D.抗生素治療 3 天後，血液培養仍為陽性
- 66.有關老人的衰弱症 (frailty) 及肌少症 (sarcopenia) 測量，下列敘述何者錯誤？
- A.骨骼肌量測量可使用雙能量 X 光吸收儀 (DXA) 測量
- B.肌力測量可使用握力器測量手部握力 (grip strength)
- C.活動力表現可測量走路速度 (gait speed)
- D.肌耐力測量可計算連續半身仰臥起坐 (partial curl-up) 的次數
- 67.關於糖尿病的敘述，下列何者正確？
- A.西元 2000 年後，臺灣 40 歲以上成年人糖尿病盛行率為 5%
- B.不論病人的年紀及功能，糖化血色素 (HbA1c) 控制目標皆小於 7.0%
- C.雙肽胜肽酶-4 抑制劑 (DPP-4 inhibitor) 類藥物有降低體重、不易低血糖的好處
- D.鈉葡萄糖共同輸送器抑制劑 (SGLT-2 inhibitor) 類藥物有降低體重、不易低血糖的好處
- 68.51 歲男性，主訴間歇性的輕度發燒有一年之久；發燒的時間在下午，偶爾會咳嗽和膿痰，自行服用退燒藥，但這一、兩個月來食慾變差，體重從 64 公斤掉到 62 公斤，又發現頸部左邊出現數個質地軟且不痛的小腫塊，而來求診。下列何種檢查之異常，可直接診斷病因？
- A.全血球計數
- B.尿液檢查
- C.痰抹片 acid fast 染色檢查及痰培養
- D.胸部 X 光檢查
- 69.關於高山症的預防或處置，下列何者最符合現行建議或事實？
- A.建議若需要在海拔 1,200 公尺以上過夜時，應採取高山症預防措施
- B.sildenafil 能預防高山症頭痛症狀，建議在登山前後全程服用
- C.dexamethasone 有助於適應，也可改善急性高山症症狀
- D.acetazolamide 建議在登山前開始服用，持續到旅行者適應最高海拔後

70. 當病人遭遇急性的暴力／衝突事件，下列處置何者最不適當？

- A. 詳細了解事件發生的始末，將事件還原與呈現
- B. 檢討病人為何沒有事先防範
- C. 聚焦在急性危險評估，包括自殺，暴力及急性醫療狀況
- D. 發展支持系統，從家族史及社會心理支持系統開始

71. 邊緣性人格障礙 (borderline personality disorder, BPD) 與功能不良、生活品質低落和死亡率增加有關。大多數 BPD 病人需要心理健康專業人員進行持續 1~2 年的心理治療，以持久改善。下列何種類型的心理治療，未被證明可以有效治療這類型的人格障礙？

- A. 辯證行為訓練 (dialectical behavior training)
- B. 以移情為中心的心理治療 (transference-focused psychotherapy)
- C. 心理動力取向治療 (psychodynamic therapy)
- D. 心智化導向的心理治療 (mentalization-based psychotherapy)

72. 這張流程圖最適用於下列何者？



- A. Person centered primary care model
- B. Disease oriented primary care model
- C. Artificial integrated primary care model
- D. Community oriented primary care model

73. 許多心臟病末期病人都有植入心律調節器 (pacemakers) 和植入式心臟去顫器 (implantable cardioverter-defibrillators, ICDs)。關於使用上述裝置的描述，何者最不適當？

- A. 心律調節器被認為可能延長生命的終點
- B. 停用心律調節器可能會導致心絞痛或呼吸困難
- C. ICDs 會引起類似電擊的疼痛，並被認為與急救過程的電擊一樣令人不舒服

D.在植入 ICDs 裝置的部位，放置一塊約 ICDs 大小的磁鐵，可以使 ICDs 暫時失效無法電擊

74. 34 歲男性長期在風濕免疫科就診，最近開始抱怨左手腕疼痛，醫師告知手腕的月狀骨（lunate bone）有異常。病人的手腕 X 光片影像如圖所示，下列何者最可能造成月狀骨影像之異常？



- A. 退化性關節炎（osteoarthritis）
- B. 類風濕性關節炎（rheumatoid arthritis）
- C. 痛風性關節炎（gouty arthritis）
- D. 缺血性壞死（avascular necrosis）

75. 下列何者不屬於肝門脈系統（portal venous system）？

- A. 肝靜脈（hepatic vein）
- B. 上腸繫膜靜脈（superior mesenteric vein）
- C. 下腸繫膜靜脈（inferior mesenteric vein）
- D. 脾靜脈（splenic vein）

76. 有關特殊狀況下的急救，下列敘述何者正確？

- A. 電傷害（electric injury）時，同電量直流電比交流電容易產生心室顫動（ventricular fibrillation）
- B. 體溫低於 32°C 的病人，其心電圖常可出現典型的 Osborn J waves
- C. 治療高血鉀的藥物中，可以將鉀離子轉進細胞內的藥物，包括葡萄糖酸鈣、胰島素加葡萄糖及碳酸氫鈉等
- D. 病人溺水後意識清楚沒有症狀應在醫院觀察 12 小時以上，以免發生病情惡化

77. 下列有關登革熱（Dengue fever）的敘述，何者最正確？

- A. 症狀有發燒、紅疹、肌肉痠痛及淋巴腺腫大

- B. 如有肋膜積水、血小板低下及血比容 (hematocrit) 降低是登革出血熱 (Dengue hemorrhagic fever) 的表現
- C. 感染登革熱時，成人比小兒較多機會惡化成登革出血熱
- D. 退燒的藥物只能使用 acetaminophen 不能用非類固醇抗發炎藥 (nonsteroidal anti-inflammatory drugs)
78. 下列何者不是腦中風病人接受 r-tPA 治療的排除條件？
- A. 血糖 65 mg/dL
- B. 血壓 200/120 mmHg
- C. 血小板 85,000/mm<sup>3</sup>
- D. 電腦斷層顯示多葉低密度影像 > 1/3 大腦半球
79. 關於未成年人的醫療決定，下列何者錯誤？
- A. 學齡前兒童並不具有對重大事務的決定能力，無法行使醫療上的同意
- B. 小學時期的孩童可以參與醫療決定，不過還不具有完整的決定能力
- C. 因為家長是孩童的法定代理人，即使家長的決定違背孩童的最佳利益，還是應尊重家長的決定權
- D. 隨著青少年接近成年，會發展出更成熟的心智與決定能力，家長和醫師不應排除青少年參與自身的醫療決定
80. 陳老太太 75 歲，因腹部腫瘤入院檢查，其家人擔心若診斷為癌症會影響病人心情，要求不告知壞消息，病人則希望知道結果。今檢查顯示為肝癌末期，下列敘述何者錯誤？
- A. 基於「尊重自主原則」，應告知病人
- B. 基於「不傷害原則」，應配合家屬不予告知，以避免病人心情低落
- C. 基於「保密及隱私之倫理規則」，應先告知病人
- D. 不告知可能導致病人權益受損，應告知病人

# 測驗題標準答案更正

考試名稱：115年第一次專門職業及技術人員高等考試醫師牙醫師中醫師藥師考試分階段考試、醫事檢驗師、醫事放射師、物理治療師考試

類科名稱：醫師(二)

科目名稱：醫學(三) (包括內科、家庭醫學科等科目及其相關臨床實例與醫學倫理) (試題代號：1302)

題數：80題

標準答案：答案標註#者，表該題有更正答案，其更正內容詳備註。

|    |    |    |    |    |    |    |    |    |    |    |    |    |    |    |    |    |    |    |    |    |
|----|----|----|----|----|----|----|----|----|----|----|----|----|----|----|----|----|----|----|----|----|
| 題序 | 01 | 02 | 03 | 04 | 05 | 06 | 07 | 08 | 09 | 10 | 11 | 12 | 13 | 14 | 15 | 16 | 17 | 18 | 19 | 20 |
| 答案 | #  | B  | B  | D  | D  | D  | B  | #  | D  | D  | B  | D  | B  | C  | A  | B  | B  | D  | D  | B  |

|    |    |    |    |    |    |    |    |    |    |    |    |    |    |    |    |    |    |    |    |    |
|----|----|----|----|----|----|----|----|----|----|----|----|----|----|----|----|----|----|----|----|----|
| 題序 | 21 | 22 | 23 | 24 | 25 | 26 | 27 | 28 | 29 | 30 | 31 | 32 | 33 | 34 | 35 | 36 | 37 | 38 | 39 | 40 |
| 答案 | C  | B  | C  | A  | A  | D  | B  | D  | D  | B  | B  | B  | B  | C  | C  | C  | C  | A  | D  | A  |

|    |    |    |    |    |    |    |    |    |    |    |    |    |    |    |    |    |    |    |    |    |
|----|----|----|----|----|----|----|----|----|----|----|----|----|----|----|----|----|----|----|----|----|
| 題序 | 41 | 42 | 43 | 44 | 45 | 46 | 47 | 48 | 49 | 50 | 51 | 52 | 53 | 54 | 55 | 56 | 57 | 58 | 59 | 60 |
| 答案 | B  | A  | D  | A  | B  | B  | D  | B  | C  | B  | B  | B  | B  | B  | D  | D  | D  | D  | B  | A  |

|    |    |    |    |    |    |    |    |    |    |    |    |    |    |    |    |    |    |    |    |    |
|----|----|----|----|----|----|----|----|----|----|----|----|----|----|----|----|----|----|----|----|----|
| 題序 | 61 | 62 | 63 | 64 | 65 | 66 | 67 | 68 | 69 | 70 | 71 | 72 | 73 | 74 | 75 | 76 | 77 | 78 | 79 | 80 |
| 答案 | B  | D  | A  | A  | D  | D  | D  | C  | D  | B  | C  | D  | A  | D  | A  | B  | D  | A  | C  | B  |

|    |  |  |  |  |  |  |  |  |  |  |  |  |  |  |  |  |  |  |  |  |
|----|--|--|--|--|--|--|--|--|--|--|--|--|--|--|--|--|--|--|--|--|
| 題序 |  |  |  |  |  |  |  |  |  |  |  |  |  |  |  |  |  |  |  |  |
| 答案 |  |  |  |  |  |  |  |  |  |  |  |  |  |  |  |  |  |  |  |  |

備註：第1題答A或C或AC者均給分，第8題答C或D或CD者均給分