

114年第一次專門職業及技術人員高等考試醫師牙醫師中醫師藥師考試分階段考試、醫事檢驗師、醫事放射師、物理治療師考試

代 號：3311

類科名稱：物理治療師

科目名稱：心肺疾病與小兒疾病物理治療學

考試時間：1小時

座號：\_\_\_\_\_

※注意：本試題禁止使用電子計算器

※本試題為單一選擇題，請選出一個正確或最適當答案。

1. 有關呼吸肌的運作，下列敘述何者錯誤？

- A. 當橫膈收縮時，肌纖維變短，使其半球之圓頂蓋（dome）下沉，因而增加腹內壓，壓力傳到肋廓會使下部的肋廓向外擴張，使得胸內壓下降，造成吸氣
- B. 吸氣時橫膈肌收縮，胸內壓減少，肺部膨脹，而橫膈肌下沉使腹壓升高，腹部突出
- C. 在站立或坐著的姿勢下，橫膈肌的呼吸約占潮氣量（tidal volume）的2/3，在仰臥的姿勢，則占潮氣量的3/4或更多比例
- D. 外肋間肌（external intercostal muscle）會在吸氣時，將胸廓前面部分往下往內拉緊

2. 有關肺水腫病人的呼吸特性之敘述，下列何者錯誤？

- A. 肺會喪失很多彈性，增加空氣進入的阻力
- B. 呼吸淺快，呼吸功會因而減少
- C. 病人會感覺呼吸困難
- D. 病人看起來會很喘

3. 下列何者不是運動誘發型氣喘的危險因子或誘發因子？

- A. 高濕度
- B. 有氣喘病史
- C. 低溫環境
- D. 空氣污染

4. 下列何項參數最能反映吸氣肌肌力？

- A. 肺活量
- B. 最大自主通氣量
- C. 最大呼氣壓
- D. 第一秒吐氣量

5. 關於6分鐘行走測試的敘述，下列何者正確？

- A. 可作為肺部疾患評估心肺或運動耐力的評量
- B. 記錄6分鐘內所行走的距離，行走間不可中斷

- C. 6分鐘行走距離預期值與身高年齡性別均無關
- D. 行走測試環境之直線距離須40公尺以上
6. 關於肺功能的評估，下列敘述何者正確？
- A. 標準評估姿勢是側臥姿
- B. 肺容積受個案身高、體重的影響
- C. 評估第一秒用力吐氣量時，請患者正常吸氣，然後慢慢吐氣吐到底
- D. 評估第一秒用力吐氣量時，請患者吸到最飽，然後慢慢吐氣吐到底
7. 關於圓唇吐氣法（pursed-lip breathing）的敘述，下列何者錯誤？
- A. 可請病人將自己的手放置於腹肌中間，確認吐氣時腹肌要用力
- B. 此方法可以減緩吐氣流速、增加吐氣量
- C. 此方法可緩解阻塞型肺病患者的呼吸困難
- D. 病人經鼻緩緩吸氣，接者透過圓唇將氣體慢慢地吐出
8. 你的臨床病人是一位第七胸髓完全損傷（T7 complete spinal cord injury）無其他併發症的慢性期患者，若要給他物理治療建議，下列何者最不恰當？
- A. 若有需要，可以使用頭低腳高的姿位引流幫助維持氣道衛生
- B. 可以建議使用攜帶型呼吸器（portable ventilator），才不會限制患者的活動範圍
- C. 可以穿著束腹，有助於直立姿勢的適應
- D. 可以做胸廓運動合併呼吸運動，將骨盆略向後傾促進橫膈的使用
9. 針對長期臥床不動的病人預防痰液堆積可以使用下列何種方法最佳？
- A. 持續性最大吸氣法及體位引流
- B. 胸廓運動及局部呼吸
- C. 抽痰技術及吸氣訓練
- D. 神經生理手法如PNF與共同收縮
10. 關於徒手震動法的施行原則，下列何者錯誤？
- A. 在不宜採扣擊法（percussion）時可使用搖動法（shaking）或彈動法（rib springing）
- B. 施用在引流節支氣管肺的部分
- C. 隔著一層單薄的布並儘量使用單一節奏
- D. 扣擊時手弓成杯狀，手指併攏作為空氣墊以減少不適
11. 早產新生兒因開放性動脈導管（patent ductus arteriosus）未關閉造成肺高壓現象，下列何者不是典型之臨床表徵？
- A. 發紺（cyanosis）

- B.呼吸過速 (tachypnea)
  - C.鼻翼張開 (nasal flaring)
  - D.心率過緩 (bradycardia)
- 12.下列那種藥物劑型的支氣管擴張劑  $\beta_2$  agonists，對支氣管擴張的作用速度最快？
- A.口服
  - B.皮下注射
  - C.噴霧吸入
  - D.皮膚吸收
- 13.下列有關體循環之敘述，何者錯誤？
- A.大動脈，屬傳導、彈性型動脈
  - B.小動脈，有調控組織內血流的功能
  - C.靜脈為血液的儲存所，可儲存體內少部分的血液，主要儲存於四肢
  - D.淋巴管相較於靜脈，有較薄的管壁和較多的瓣膜
- 14.有關心臟物理治療的效果，下列敘述何者錯誤？
- A.不影響冠狀動脈疾病的再發率與死亡率
  - B.減少冠狀動脈疾病危險因子
  - C.增加運動能力
  - D.改善心臟缺血的徵候
- 15.長時間的有氧運動訓練會使心血管系統產生適應性的變化，下列何者最不可能？
- A.可增加次大運動時之心率與收縮壓乘積，降低心肌缺氧之危險
  - B.全身血量會明顯增加
  - C.使血液再分配更有效率，以滿足運動中肌肉的氧氣和養分需求
  - D.會使心搏量 (stroke volume) 增加
- 16.有關WPW (Wolff-Parkinson-White Syndrome)，下列敘述何者錯誤？
- A.屬早期激發症候群 (Pre-excitation Syndromes)
  - B.Delta wave為其特徵波形
  - C.運動後，心肌缺氧變化 (ST段) 之判定不易
  - D.其PR interval大於0.2秒
- 17.下列何者無法從胸部X光片檢查判讀中得知？
- A.冠狀動脈阻塞

B.心臟偏移

C.肺葉塌陷

D.心臟擴大 (Cardiomegaly)

18. 在血液生化檢查值中，下列何者可協助診斷心肌受損？

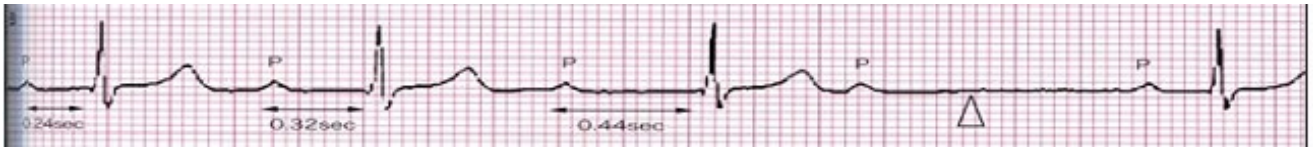
A. 白血球 (WBC)

B. 凝血酶原時間 (PT)

C. 部分凝血活素時間 (partial thromboplastin time, PTT)

D. 血清Troponin T

19. 判讀以下的心電圖，下列選項何者正確？



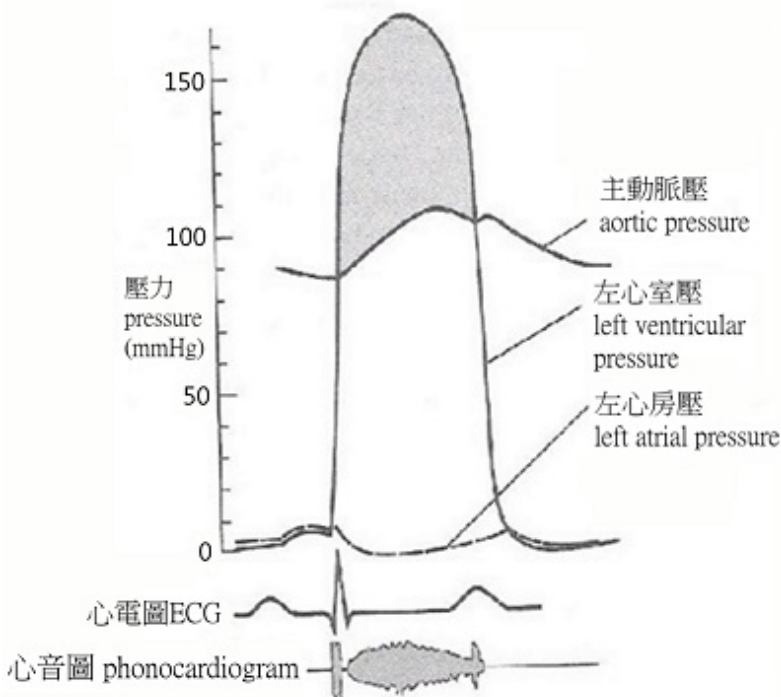
A. 第三級房室阻斷 (third-degree AV block)

B. 第二級第一型房室阻斷 (type I second-degree AV block)

C. 第二級第二型房室阻斷 (type II second-degree AV block)

D. 第一級房室阻斷 (first-degree AV block)

20. 林奶奶今年72歲，在最近的例行健康檢查發現有心雜音，進一步檢查報告如下圖所示，並且心臟超音波檢查發現左心室肥大。根據上述情形，林奶奶較可能是那一種心臟瓣膜性疾病？



A. 主動脈瓣狹窄 (aortic stenosis)

- B.二尖瓣狹窄 (mitral stenosis)
- C.主動脈瓣閉鎖不全 (aortic insufficiency)
- D.二尖瓣閉鎖不全 (mitral insufficiency)
- 21.有關心導管 (cardiac catheterization) 檢查之敘述，下列何者錯誤？
- A.經由臂動脈或股動脈導入心導管並注入顯影劑
- B.相較於心臟超音波檢查冠狀動脈阻塞，此方法較不精準
- C.可以診斷冠狀動脈阻塞的血管數、嚴重度及位置
- D.在心導管檢查過程中可評估心臟瓣膜的功能及血液動力學特性
- 22.一位僧帽瓣置換手術後的患者，今日病歷記載add cordarone #1qd，患者最可能是出現了何種症狀？
- A.顯著心律不整
- B.顯著血壓過高
- C.顯著出血傾向
- D.顯著心肌缺氧
- 23.針對冠狀動脈繞道手術後病患，接受適當有氧運動訓練後，可能帶來生理上適應性的變化，下列訓練效果之敘述，何者正確？①次大運動時心搏量上升 ②次大運動時攝氧量上升 ③呼吸困難閾值上升 ④次大運動時呼吸頻率下降
- A.僅②③
- B.僅①②④
- C.僅①③④
- D.①②③④
- 24.病患於接受冠狀動脈繞道手術後，接受早期心臟復健過程，病患於直立坐姿時，肺臟底部之生理變化情形，下列何者正確？
- A.肺底區域之換氣較低
- B.肺底區域之換氣／灌流比值較高
- C.肺底區域之死腔換氣較高
- D.肺底區域之動脈氧分壓比較低
- 25.針對心肌梗塞後病患接受適當有氧運動訓練後，下列訓練效果之敘述，何者正確？①次大運動時心率血壓乘積下降 ②次大運動時心輸出上升 ③次大運動時動靜脈氧差上升 ④呼吸困難閾值下降
- A.①③
- B.①④

C. ②④

D. ①②④

26. 心肌梗塞病患接受心臟繞道手術後，目前仍合併使用主動脈內氣球幫浦（IABP）住於加護病房中，為他執行心臟物理治療過程時，下列何者最適當？

A. 儘早執行四肢主動關節活動，如髖、膝、肩等關節

B. 適時執行上肢肌肉和踝關節幫浦運動

C. 病人清醒即可直立端坐於床上，練習腹式呼吸

D. 無心律不整，可執行簡單原地踏步

27. 有關運動測試結果，無氧閾值（anaerobic threshold）的判定，下列何者錯誤？

A. 每分鐘之換氣量不是線性增加時

B. 一般坐式生活健康人其無氧閾值約在最大攝氧量的40~60%

C. 潮氣呼吸末呼出氣體中氧分壓（ $P_{ET}O_2$ ）開始增加，而二氧化碳之分壓（ $P_{ET}CO_2$ ）仍未下降時

D. 每分鐘換氣量／每分鐘二氧化碳產生量（ $VE/VCO_2$ ）開始增加，而每分鐘換氣量／每分鐘攝氧量（ $VE/VO_2$ ）仍未增加時

28. 王先生抱怨做輕微家事時會感到疲倦、心悸、呼吸困難，而需要休息無法繼續活動。依據美國紐約心臟學會（NYHA）對心臟病人之評估分級，王先生是屬於那一等級？

A. 第一級

B. 第二級

C. 第三級

D. 第四級

29. 執行低限Astrand and Ryhming 腳踏車測試（A-R Cycle Ergometer Test）時，下列敘述何者錯誤？

A. 測試時間6分鐘

B. 腳踏車轉速應設在50 rpm

C. 取第5及第6分鐘心跳平均應落在125~170下／分鐘

D. 可直接測得最大耗氧量

30. 如何在執行劇烈運動的時候降低心血管潛在問題發生？

A. 執行不同運動類型時固定同樣的運動計畫

B. 執行運動的人應先瞭解急救流程，症狀發生與否較不重要

C. 已知有家族史的運動員應在比賽前先進行心血管相關評估

D. 相關專業人員接受基礎急救技術就足夠

31. 時常參加健康促進繼續再教育課程，並宣達健康促進觀念給大眾，此時在公衛四段七級中的那個時期扮演重要角色？
- A. 一段預防
  - B. 二段預防
  - C. 三段預防
  - D. 四段預防
32. 下列關於2022年版本運動前準備問卷（Physical Activity Readiness Questionnaire+，PAR-Q+）的敘述，何者錯誤？
- A. 第一部分有7個問題，全部回答「否」可不必填寫第二部分的內容
  - B. 第一部分若有任一問題答「是」則須填寫後續部分問題，若有任一問題回答「是」，則建議運動前尋求合格的運動專家以得到更多資訊
  - C. 第一部分若有任一問題答「是」則須填寫後續部分問題，若每個問題都回答「否」，則可開始進行運動
  - D. 此問卷的有效期限最多為12個月，且可能因填寫者的健康狀況改變而失效
33. 使用次大運動測試（submaximal exercise test）去推估受測者的最大攝氧量時，下列何種心率反應不適用於作此推估？
- A. 在同一運動強度下，心率必須達到穩定狀態
  - B. 受測者的預測最大心率與實際最大的心率，差距越大推估得到的最大攝氧量越準確
  - C. 心率與運動強度必須有線性關係
  - D. 受測者須排除會影響心率的外在因素，例如服用影響心率的藥物、攝取高劑量咖啡因、處於高溫環境等
34. 胖虎是一位35歲的過重男性，體重100公斤、身高167公分，無任何心血管疾病。你給他的運動計畫強度是以 7 METs強度進行跑步機訓練，則此狀況下胖虎每分鐘運動能量的淨支出（net energy expenditure）為多少大卡（kcal/min）？
- A. 8.75
  - B. 10.5
  - C. 12.25
  - D. 14.0
35. 承上題，胖虎在你所設計的7 METs運動強度下，每次在跑步機運動40分鐘，一天僅執行一次此運動項目。依據ACSM以減重（weight loss）為目的之運動能量消耗量的建議，則每週至少要執行幾天，才能達到2000 kcal的能量消耗量之標準？（假設不採計暖身／緩和運動的能量影響）
- A. 3天

B.4天

C.5天

D.6天

36. ACSM針對老年人的運動處方之建議，下列那一項觀念錯誤？

A. 老年人藉由適當的運動訓練以改善體適能狀況的進步幅度遠不如年輕人，這是老化的必然現象

B. 老年人的運動處方應包括有氧運動、肌力訓練、伸展運動及平衡訓練

C. 對於容易跌倒的老年人，應增加平衡、靈活度及本體感覺訓練，預估每週2~3天的訓練即可有效改善並預防跌倒

D. 對於有肌少衰弱症的老年人，應在進行有氧訓練之前，優先增加肌肉力量的訓練

37. 對於心臟病人高血脂的處理，依美國成人膽固醇教育計畫（National Cholesterol Education Program for Adults）的建議，下列何者錯誤？

A. 膽固醇低於200 mg/dL應每5年追蹤檢查一次

B. 膽固醇若在200~239 mg/dL之間，只要再有兩個危險因子（家族史、吸菸、糖尿病、肥胖、高血壓、男性），不論有無冠狀動脈疾病，均需進行飲食療法，並每年檢查一次

C. 膽固醇若高過240 mg/dL，且低密度脂蛋白量在160 mg/dL以上，則直接用藥物治療

D. 膽固醇若在200~239 mg/dL，且低密度脂蛋白量在130~159 mg/dL之間，則直接用藥物治療

38. 下列有關癌症相關水腫的描述，何者正確？

A. 全身水腫多與淋巴阻塞有關

B. 局部水腫多與營養不良有關

C. 白蛋白應維持3.0 g/dL以上

D. 電療冰敷可以降低局部水腫

39. 有關癌症末期患者常出現的症狀處置之敘述，下列何者正確？

A. 有失眠症狀者應減少運動

B. 運動可降低呼吸困難的感受

C. 長期臥床有助於解除癌因性疲勞

D. 局部水腫時應避免喝水

40. 有關癌症患者進行術後運動訓練，下列敘述何者錯誤？

A. 伸展暖身運動，須注意傷口癒合狀況

B. 有腸造口的患者，需避免所有阻力訓練

C. 乳癌患者若出現手術側的上肢水腫惡化，須暫停阻力訓練並接受進一步醫療處置

D. 患者來接受運動訓練時，若發現有發燒情形，須暫停訓練並接受進一步醫療處置



41. 根據動作學習理論進行發展障礙兒童的行走訓練時，下列那一個練習方法，相對而言較不易獲得好的成效？
- A. 在固定總練習量的情況下，練習天數較少，但每次練習時間較長
  - B. 由單純的環境逐漸進展到複雜的環境進行練習
  - C. 一開始以單一的行走任務，再逐漸進展到雙重任務的行走練習
  - D. 針對有想像認知功能的兒童，在實際動作執行前，請兒童先想像行走的過程
42. 根據班都拉（Bandura）的社會學習理論，觀察學習的四個歷程依序為：
- A. 動機、注意、保留、動作重現
  - B. 動機、注意、動作重現、保留
  - C. 注意、保留、動作重現、動機
  - D. 注意、動作重現、動機、保留
43. 一般健康嬰幼兒大約在何時開始具有在坐姿下往後方向的保護性伸直反應（protective extension reaction）？
- A. 4~5個月
  - B. 6~8個月
  - C. 9~11個月
  - D. 12~15個月
44. 以家庭為中心的兒童物理治療介入，下列敘述何者錯誤？
- A. 家長共同參與介入計畫，以提升親職能力
  - B. 治療計畫的內容和家長一起擬定，以結合家庭的期待和需求
  - C. 治療策略和家長一起制定，以增進照顧者的問題解決能力
  - D. 介入過程都是在家中進行，以統一家庭成員間的療育目標
45. 皮巴迪動作量表（Peabody Developmental Motor Scale）、兒童伸手測試（pediatric reach test）、親職壓力量表（Parent Stress Index），以上三項依序分別可以評估國際健康功能與身心障礙分類系統（ICF）裡的那些成分？
- A. 身體功能、活動、環境
  - B. 活動、個人、身體功能
  - C. 活動、身體功能、環境
  - D. 參與、身體功能、環境
46. 下列有關於兒童發展篩檢評估之效度指標的解釋，何者錯誤？
- A. 敏感度越高，效度越好

- B. 特異度越高，效度越好
- C. 陰性概率比越高，效度越好
- D. 陽性概率比越高，效度越好
47. 王小明經由兒童發展聯合評估的結果，診斷為中度智能發展遲緩，其智力發展商數最可能為何？
- A. 25~39
- B. 40~54
- C. 55~69
- D. 70~84
48. 對於一位6歲患有腦性麻痺且粗大動作功能分類系統（GMFCS）等級III的兒童，下列何者最適合用於評量其接受物理治療後的動作功能成效？
- A. 粗大動作功能量表（Gross Motor Function Measure）
- B. 布魯茵克斯－歐西瑞斯基動作精練度測驗（Bruininks-Oseretsky Test of Motor Proficiency）
- C. 貝萊氏嬰兒發展量表（Bayley Scales of Infant Development）
- D. 兒童動作評量測驗（Movement Assessment Battery for Children）
49. 下列有關兒童生活品質量表 4.0版（Pediatric Quality of Life Inventory 4.0）的敘述，何者錯誤？
- A. 適用於2~18歲，由孩童自我報告或家長近似報告（proxy report）
- B. 評估身體功能、認知功能、情緒功能及社會功能
- C. 主要是調查健康相關之生活品質，可為介入成果的測量
- D. 有四個年齡層的常模
50. 下列有關於實施矯齡6個月大早產兒的親子互動介入策略，何者錯誤？
- A. 喝奶後立即進行
- B. 跟孩子說話
- C. 和孩子眼神互視
- D. 順應孩子的興趣一起玩
51. 根據Conley（2003）對於親職功能（parenting capacity）的定義，要了解發展遲緩幼兒家長的親職功能，下列何者是最不重要的評估項目？
- A. 家長對於一般兒童發展的瞭解
- B. 家長目前有尋求或接受的早期療育資源
- C. 家長向各單位提出經濟補助的明細與進展
- D. 家長在教養孩子上的壓力大小與來源

52. 小華是位下肢伸直高張力的腦性麻痺學童，在上課時常需要別人協助調整坐姿，否則身體會往下滑，物理治療師可以將他的座椅做什麼樣的調整以嘗試改善上述的狀況？
- A. 加寬座椅面寬度
  - B. 加深座椅面深度
  - C. 將座椅面呈現前傾
  - D. 將座椅面呈現後傾
53. 相對於成人，下列有關新生兒口腔與咽喉構造的敘述，何者錯誤？
- A. 新生兒的口腔容量小，舌頭幾乎占滿空間，易形成正壓
  - B. 新生兒的口腔後方的咽部較靠近舌根，大幅減少氣道阻力
  - C. 新生兒的會厭軟骨較靠近軟顎，吞嚥時不易誤入氣管
  - D. 新生兒有吸吮脂肪墊，協助吸吮穩定性
54. 下列關於胎便吸入症候群（meconium aspiration syndrome）的敘述，何者錯誤？
- A. 較常發生於早產兒
  - B. 症狀類似呼吸窘迫症
  - C. 因吸入羊水中自己所排的排泄物
  - D. 嚴重時，需要使用葉克膜
55. 一般而言，已開發國家之存活的超低出生體重早產兒（出生體重低於1,000公克）中，大約有多少百分比將來可能會出現中度（含）以上的神經發展障礙？
- A. 20%
  - B. 50%
  - C. 80%
  - D. 95%
56. 你即將成為8歲大安新學期的物理治療師，根據前一位物理治療師的紀錄，大安是一位被診斷有雙邊痙攣型腦性麻痺男童，根據粗大動作功能分類系統（Gross Motor Function Classification System）－補充修訂版，他在7.5歲時等級為第III級，你預估第一次在治療室觀察到他從平穩地面上站起來的最佳表現為何？
- A. 用雙臂獨立撐地將自己拉起或撐起
  - B. 靠成人或是家具等支撐物表面提供身體協助下，自己拉或撐站起來
  - C. 只能靠成人的協助將他拉起
  - D. 無法藉由任何協助站起來
57. 針對一位矯正年齡為一個月有腦傷的早產兒，為了預測其未來有罹患腦性麻痺的可能性，物理治療師應選用那個有較高預測率的評估工具？

- A.粗大動作功能分類系統 (Gross Motor Function Classification System)
- B.粗大動作功能量表 (Gross Motor Function Measure)
- C.阿爾伯塔嬰兒動作量表 (Alberta Infant Motor Scales)
- D.整體動作評估 (General Movement Assessment)
- 58.有關腦性麻痺兒童的粗大動作功能分類系統 (Gross Motor Function Classification System) 的敘述，下列何者錯誤？
- A.功能程度分為5個階級
- B.原始版依0~2、2~4、4~6、6~12歲4個年齡層來分級，修正版可擴充適用年齡至12~18歲
- C.2歲之前的分級後來可能會變動
- D.可使用助行器行走者為階級IV
- 59.關於泛自閉症障礙症候群 (autism spectrum disorders) 兒童的介入原則，下列敘述何者正確？
- A.臨床上訓練無口語能力兒童應避免使用手勢表達或溝通板，以促進口語發展
- B.儘量干擾正在執行的活動，讓兒童較能適應突發的改變
- C.改善與同儕互動的遊戲技巧，增進與他人溝通及回應之機會
- D.增加自我刺激行為出現之活動，使其能自我安撫情緒
- 60.被診斷為發展性協調障礙 (developmental coordination disorder) 的學童在入學後，最常出現下列何項問題？
- A.書寫困難
- B.數學學習障礙
- C.重複性的感覺探索動作
- D.突發性的誇大動作
- 61.有關痙攣 (spasticity) 的敘述，下列何者錯誤？
- A.為高張力 (hypertonia) 的一種
- B.被動動作時會有阻力，且阻力隨牽拉速度增加而增加
- C.對被動動作的阻力，不會在超過某個關節角度時快速增加
- D.此種高張力對動作功能不一定是害處
- 62.下列那些是患有唐氏症兒童常見的肌骨系統問題？①寰樞關節不穩定 (atlantoaxial instability) ②翼狀肩胛 (winged scapula) ③扁平足與第一蹠骨內翻 (metatarsus primus varus) ④腰椎滑脫 ⑤髖關節與髕骨不穩定
- A.①②③
- B.②④⑤

C. ①③⑤

D. ①④⑤

63. 有關智能障礙定義的敘述，下列何者錯誤？

A. 智力功能包括學習與推理的心理功能

B. 心智功能測驗的得分結果低於平均值負二個標準差

C. 適應能力不足是指與同年齡及社會文化背景相同的一般兒童相比之下的情緒適應顯著落後

D. 智能問題發生於18歲之前

64. 下列有關普瑞德威利症候群（Prader-Willi syndrome）的敘述，何者正確？

A. 常因合併有自閉症的問題行為，如愛說謊，而與同儕的關係不佳

B. 肌肉張力偏低，早期常出現動作發展遲緩之問題

C. 基因異常導致小腸吸收效率極佳，易導致肥胖問題

D. 與唐氏症相同，均為第18對染色體異常，而唐氏症是遺傳自母親的染色體出現異常，而普瑞德威利症候群則是來自父親的染色體異常所致

65. 脊髓繫鏈（tethered spinal cord）為脊髓發育不全患者常見合併症。以下何者非脊髓繫鏈臨床症狀？

A. 上肢無力影響精細活動操作

B. 脊柱側彎迅速惡化

C. 步態改變

D. 尿失禁

66. 對於一位在出生時發生臂神經叢損傷（birth brachial plexus injury）的1歲嬰兒，下列何者適合用來檢查他的患側肌肉功能？

A. 標準化徒手肌力測驗（Manual Muscle Test）

B. 主動動作量表（Active Movement Scale）

C. 修正式馬萊氏上肢功能分類表（Modified Mallet classification of UE function）

D. 手握力器（dynamometer）

67. 對於處在兒童瑞秋量表（Pediatric Rancho Scale）第二級頭部外傷的兒童，下列那項物理治療介入最合宜？

A. 提供高困難度挑戰性的活動，以誘發兒童參與的動機

B. 從事的活動儘量減少重複性，以促進動作的學習效果

C. 治療時在人多開放空間執行開放任務的訓練，以激發感知動作的整合能力

D. 提供口語鼓勵，以促進自我控制回饋的動作學習

68. 下列何種兒童神經肌肉疾病 (neuromuscular disorders) 患者的肌力漸進下降，主要發生在肢體的遠端肌肉群？
- A. 裘馨氏肌肉失養症 (Duchenne muscular dystrophy)
  - B. 貝克氏肌肉失養症 (Becker muscular dystrophy)
  - C. 脊髓性肌肉萎縮症 (Spinal muscular atrophy)
  - D. 恰克－馬利－杜斯氏症 (Charcot-Marie-Tooth disease)
69. 有關患有成骨發育不全症 (Osteogenesis Imperfecta) 的學前階段兒童的治療原則，下列敘述何者錯誤？
- A. 運動治療的方式以主動動作為主
  - B. 運動治療的動作設計需包含各個平面動作，並鼓勵旋轉的動作
  - C. 水中運動是一個好的選擇
  - D. 必要時，可提供輕重量的保護性支架
70. 有關右邊先天性肌肉斜頸症嬰兒的被動頸關節活動運動手法，下列何者正確？
- A. 頸部向右側彎並後仰
  - B. 頸部向左側彎並前屈
  - C. 頸部向左側彎並轉向右邊
  - D. 頸部向右側彎並轉向左邊
71. 關於兒童呼吸系統疾病的物理治療評估和介入，下列敘述何者正確？
- A. 胸腹呈現蹺蹺板動作模式是較沒效率的呼吸
  - B. 呼吸暫停 (apnea) 的定義是指停止呼吸超過30秒
  - C. 杵狀手指是過度換氣的徵兆
  - D. 嬰幼兒無法配合聽指令進行呼吸訓練，可以在咽喉處略加壓以誘發吸氣
72. 一位罹患氣喘的7歲兒童，經呼吸功能檢查後的結果，和一般兒童的常模相比較，最可能是下列那一項？
- A. 用力呼氣肺活量 (forced vital capacity) 增加
  - B. 用力呼氣1秒量 (forced expiration during the first second of forced vital capacity) 增加
  - C. 最大呼氣流速 (peak expiratory flow rate) 減少
  - D. 殘氣量 (residual volume) 減少
73. 有關幼兒肺部構造特徵的敘述，下列何者正確？
- A. 肋骨走向較為水平，配合肋間肌及呼吸肌纖維的走向，其機械效益與氣體交換作用，均較成人為佳

- B. 呼吸道直徑較小，可使氣體快速通過，並利於與微血管進行氣體交換
- C. 胸廓 (chest wall) 順應性 (compliance) 較成人大
- D. 呼吸肌中 Type II 纖維較 Type I 纖維含量少，因此在呼吸道阻塞時，容易因阻力增加產生肌肉疲勞之情形
74. 關於癌症兒童的運動介入，下列敘述何者正確？
- A. 若兒童的白血球數量低於  $8000 \text{ cells/mm}^3$ ，應禁止進行有氧運動
- B. 對於正在接受化學治療的兒童，物理治療應暫停運動介入，以避免疲勞的狀況加劇
- C. 運動強度的進展除了取決於兒童的生理穩定度，也應考量兒童的動機與目標
- D. 病程穩定後，僅能進行一對一運動介入，效果較佳
75. 關於兒童燒燙傷，下列敘述何者正確？
- A. 全皮層 (full-thickness) 燒燙傷因神經末梢也被破壞，因此患者完全不會有疼痛問題
- B. 一歲的幼兒因意外造成頭部前後側均燙傷，則其燙傷面積約占體表面積的9%
- C. 兒童燒燙傷的處理原則及方法與成人完全相同，但介入活動需考量到兒童的發展狀況
- D. 兒童的皮膚較薄，同樣的傷害事件對兒童造成的燒燙傷深度很可能比成人更深
76. 計算一位個案進行一次體能活動，假設其平均一次的耗氧量為20,000 mL，每次相當耗費多少大卡？
- A. 50
- B. 75
- C. 100
- D. 125
77. 下列何者不是屬於個別化家庭服務計畫中的功能性目標重點？
- A. 能回應家庭的優先問題，對兒童與家庭有用且有意義
- B. 有關兒童在日常作息之參與
- C. 有具體可測量的標準
- D. 兒童的下一個發展里程碑
78. 依兒童及少年福利與權益保障法 (2021年修正) 及其施行細則 (2020年修正) 相關規定，下列敘述何者錯誤？
- A. 發展遲緩兒童指在認知發展、生理發展、語言及溝通發展、心理社會發展或生活自理技能等方面，有疑似異常或可預期有發展異常情形，並經衛生主管機關認可之醫院評估確認，發給證明之兒童
- B. 政府對發展遲緩兒童，應按其需要，給予早期療育、醫療、就學及家庭支持方面之特殊照顧
- C. 經早期療育後仍不能改善的發展遲緩兒童，輔導其依身心障礙者權益保障法相關規定申請長期照顧

## 評估與服務

- D. 早期療育為由社會福利、衛生、教育等專業人員以團隊合作方式，依未滿六歲之發展遲緩兒童及其家庭之個別需求，提供必要之治療、教育、諮詢、轉介、安置與其他服務及照顧
79. 根據2021年修正之臺灣長期照顧服務法規定，長期照顧服務的提供方式及服務內容，下列何者錯誤？
- A. 居家式：到宅提供服務
  - B. 機構住宿式：以受照顧者入住之方式，提供服務
  - C. 家庭照顧者支持服務：為家庭照顧者所提供之定點、到宅等支持服務
  - D. 社區式：於社區設置一定場所及設施，提供日間照顧、家庭托顧、全時照顧或夜間住宿服務
80. 下列敘述的兒童個案，何者最符合民國108年長期照顧2.0系統服務的對象？
- A. 因車禍頭部重創，需依靠氧氣機及抽痰設備而長期臥床的10歲兒童
  - B. 2歲兒童在一般兒童門診打預防針時，其發展篩檢結果為疑似異常
  - C. 全面性發展遲緩兒童，在幼稚園上學時有生活自理的困難
  - D. 患有罕見疾病的兒童，需補助購買需要的特別藥物



# 測驗式試題標準答案

考試名稱：114年第一次專門職業及技術人員高等考試醫師牙醫師中醫師藥師考試分階段考試、醫事  
檢驗師、醫事放射師、物理治療師考試

類科名稱：物理治療師

科目名稱：心肺疾病與小兒疾病物理治療學(試題代號：3311)

題 數：80題

標準答案：

題號	01	02	03	04	05	06	07	08	09	10	11	12	13	14	15	16	17	18	19	20
答案	D	B	A	A	A	B	A	B	A	A	D	C	C	A	A	D	A	D	B	A

題號	21	22	23	24	25	26	27	28	29	30	31	32	33	34	35	36	37	38	39	40
答案	B	A	C	D	A	B	D	C	D	C	A	C	B	B	C	A	D	C	B	B

題號	41	42	43	44	45	46	47	48	49	50	51	52	53	54	55	56	57	58	59	60
答案	A	C	C	D	C	C	B	A	B	A	C	D	A	A	B	B	D	D	C	A

題號	61	62	63	64	65	66	67	68	69	70	71	72	73	74	75	76	77	78	79	80
答案	C	C	C	B	A	B	D	D	B	C	A	C	C	C	D	C	D	C	D	A

題號																				
答案																				

備 註：