

101年第二次專門職業及技術人員高等考試醫師考試分試考試、中醫師、營養師、心理師、醫事檢驗師、護理師考試暨普通考試護士考試、101年專門職業及技術人員高等考試中醫師（第一試）考試分試考試、法醫師、語言治療師、聽力師、牙體技術師考試試題

代號：4102
頁次：12-1

等 別：高等考試

類 科：醫師(二)

科 目：醫學(六)（包括麻醉科、眼科、耳鼻喉科、婦產科、復健科等科目及其相關臨床實例與醫學倫理）

考試時間：2 小時

座號：_____

※注意：(一)本試題為單一選擇題，請選出一個正確或最適當的答案，複選作答者，該題不予計分。

(二)本科目共 80 題，每題 1.25 分，須用 2B 鉛筆在試卡上依題號清楚劃記，於本試題上作答者，不予計分。

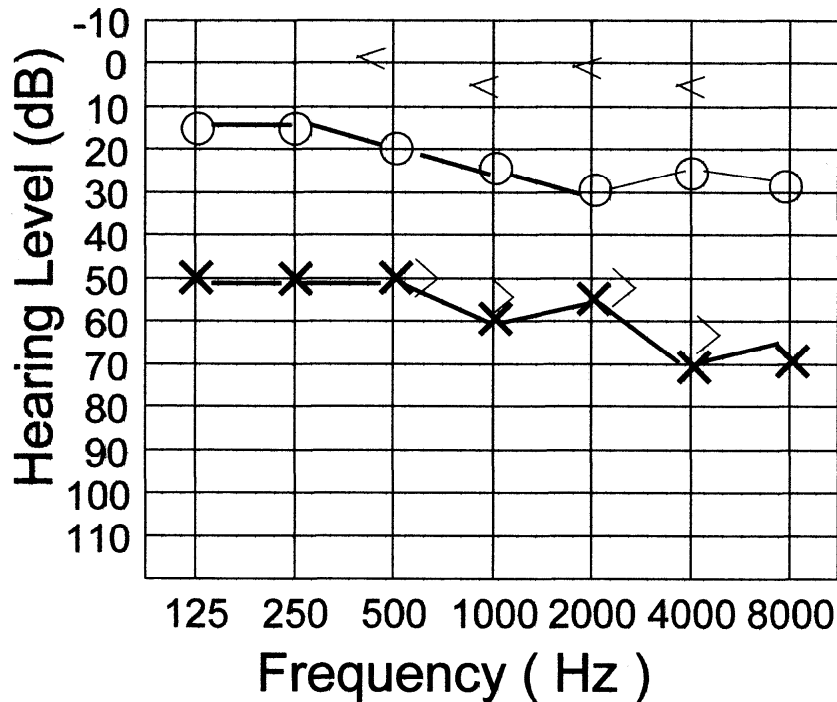
(三)禁止使用電子計算器。

- 1 一位年輕頭部外傷腦出血病人，經急診神經外科醫師診斷須接受腦血塊清除。麻醉誘導前血壓 140/90 mmHg，心跳 72 次/分。此時那種麻醉誘導劑不宜使用？
(A)propofol (B)ketamine (C)thiopental (D)etomidate
- 2 一位 70 歲男性欲接受全膝關節置換術，病患有冠狀動脈病史並接受過心導管氣球擴張術，症狀改善。輕微運動時仍需稍作休息，但無胸悶症狀。手術採全身麻醉，以 thiopental、succinylcholine 及 halothane 來進行麻醉。在放置膝關節時，突然血壓下降，ECG 顯示心房纖維顫動，心率為 105 次/分。下列敘述何者最有可能？
(A)病患可能發生惡性高溫
(B)病患可能發生急性心肌梗塞
(C)可能發生脂肪栓塞，潮氣末二氧化碳（end-tidal carbon dioxide）會增加至 60 mmHg 左右
(D)可能是骨泥中 methylmethacrylate 之產生而造成的
- 3 手腕隧道症候群（carpal tunnel syndrome）是擠壓到了那一條神經？
(A)radial nerve (B) median nerve (C) ulnar nerve (D) brachial plexus
- 4 50 歲男性病人，三天前因嚴重頭痛到院，經電腦斷層與血管攝影檢查後診斷出大腦動脈瘤（cerebral arterial aneurysm），現進行手術。對麻醉的誘導和維持，下列敘述何者錯誤？
(A)需動脈導管（arterial catheter）監測血壓
(B)麻醉誘導須避免突然血壓上升（acute hypertension）
(C)手術中選擇性低血壓（induced hypotension）常使用高濃度 isoflurane 合併 nitroprusside
(D)手術中過度換氣，造成動脈二氧化碳氣體壓力（PaCO₂）的下降，可增加腦部血流量（cerebral blood flow）
- 5 有關抗乙醯膽鹼藥物（anticholinergic drugs），何者錯誤？
(A)阿托平（atropine）為三級胺（tertiary amine），可通過腦血屏障（blood-brain barrier）
(B) glycopyrrolate 為四級銨（quaternary ammonium），不會通過腦血屏障
(C) glycopyrrolate 的止涎效果（antisialagogue effect）比阿托平強
(D)阿托平不會產生中樞系統興奮作用

- 6 關於環狀軟骨壓迫法（cricoid pressure, Sellick's maneuver），下列敘述何者正確？
- (A)除了壓迫環狀軟骨外，若壓迫甲狀軟骨亦可達到同樣的目的
 - (B)只有氣管插管當時才可使用 cricoid pressure，bag-mask ventilation 時不可使用
 - (C)此方法可完全避免胃食道逆流及吸入性肺炎
 - (D)病人處於非空腹（full stomach）狀態時，必須使用環狀軟骨壓迫法
- 7 有關心電圖（electrocardiogram）和中央靜脈導管（central venous catheter）的時間對應關係，以下敘述何者錯誤？
- (A)a 波反應的是心房收縮，當病人有心房顫動（atrial fibrillation）的情形，此波會更加明顯，稱為加農波（cannon wave）
 - (B)c 波反應的是心室收縮早期時，三尖瓣向上所產生的波形
 - (C)v 波代表的是靜脈血回流時遇到關閉三尖瓣所產生的波形
 - (D)y 下降波代表的是在心室舒張時，因三尖瓣打開而產生的波形
- 8 下列何者不是病患自控式止痛（patient-controlled analgesia）的好處？
- (A)病患高滿意度
 - (B)避免注射引起之疼痛
 - (C)不需要因為年歲增加而調整藥物
 - (D)比較符合病患真正的需求
- 9 張小姐 26 歲，原本就有近視散光，原來的眼鏡已經戴了 4 年，最近覺得看東西模糊，所以到眼鏡行想重配眼鏡。老闆告知眼睛有問題，所以至眼科檢查，發現張小姐的度數和原來的眼鏡比較，右眼近視增加-2.0D，散光增加 5.0D，矯正視力為 6/20，左眼散光增加 2.0D，矯正視力為 6/6.7，裂隙燈及視網膜檢查皆正常。張小姐工作為室內設計，下列何項治療為優先選擇？
- (A)戴針孔眼鏡
 - (B)戴軟式日拋隱形眼鏡
 - (C)戴硬式透氧隱形眼鏡
 - (D)近視及散光雷射手術
- 10 臨床常見的眼疾中，下列何者在無併發症發生時不會出現紅眼睛？
- (A)急性結膜炎
 - (B)結膜下出血
 - (C)急性青光眼
 - (D)白內障
- 11 高血壓的病患，於眼底檢查時，若看到視神經盤水腫（disc swelling），是屬於第幾度高血壓視網膜病變（hypertensive retinopathy）？
- (A)第一度（Grade 1）
 - (B)第二度（Grade 2）
 - (C)第三度（Grade 3）
 - (D)第四度（Grade 4）
- 12 以 Schiotz 氏壓凹（indentation）式眼壓計測量眼壓，眼壓計上的指針所指的數值愈大時，表示眼壓值為何？
- (A)愈高
 - (B)愈低
 - (C)不一定
 - (D)沒意義
- 13 動眼神經（oculomotor nerve）並不支配下列那條眼肌？
- (A)內直肌（medial rectus）
 - (B)外直肌（lateral rectus）
 - (C)上直肌（superior rectus）
 - (D)下直肌（inferior rectus）
- 14 有關綠膿桿菌角膜炎（pseudomonal keratitis）的敘述，何者正確？
- (A)病程相當良性
 - (B)大多與配戴隱形眼鏡造成角膜之感染有關
 - (C)裂隙燈檢查常見衛星狀的病灶（satellite lesions）
 - (D)綠膿桿菌本身可以分泌蛋白酵素（protease），可防止角膜溶解、破裂

- 15 有關眼翼狀贅肉（pterygium），下列敘述何者正確？
(A)具傳染性 (B)有高度轉變為惡性腫瘤的可能
(C)手術切除後不易復發 (D)致病機轉與長期暴露於紫外線環境有關
- 16 下列何者與水晶體異位（ectopia lentis）無關？
(A)Marfan 症候群（Marfan syndrome）
(B>Weill-Marchesani 症候群（Weill-Marchesani syndrome）
(C)Homocysteine 代謝異常（homocystinuria）
(D)唐氏症候群（Down syndrome）
- 17 一位 35 歲男性不慎從三樓跌落一樓，導致左耳嚴重出血，同時有顏面神經麻痺，最可能為下列何項診斷？
(A)顳骨骨折（petrosal bone fracture）
(B)顳顎關節移位（T-M joint dislocation）
(C)內淋巴漏（endolymphatic leakage）
(D)外耳道蜂窩性組織炎（external ear canal cellulitis）
- 18 35 歲男性因雙側慢性鼻竇炎併鼻息肉，於醫院接受雙側功能性鼻竇內視鏡手術，術後第三日病人由鼻部流出清澈液體，並出現發燒、暈眩、劇烈頭痛、頸部僵硬之症狀。最可能為下列何種診斷？
(A)眼球氣腫（orbital emphysema） (B)腦脊髓液漏出（CSF leak）
(C)眼球血腫（orbital hematoma） (D)溢淚（epiphora）
- 19 承上題，下列何種檢查最具鑑別診斷性？
(A)眼壓檢查 (B)眼底鏡檢查 (C)脊椎穿刺 (D)鼻部澄清液生化檢查
- 20 一位 15 歲的男生，兩年來一直有反覆大量流鼻血現象，左側亦有中耳積水，頸部無硬塊發現，最有可能的疾患為何？
(A)鼻咽癌 (B)鼻腔癌
(C)鼻中隔前下方 Little area 流血 (D)鼻咽血管纖維瘤
- 21 關於吞嚥的機制，下列敘述何者錯誤？
(A)口咽期（oral phase）為自主運動，從食物入口至舌根部（tongue base）為止
(B)咽喉期（pharyngeal phase）的第一個動作是顎咽閉鎖（velopharyngeal closure）
(C)食道期（esophageal phase）由環咽部的開啓（cricopharyngeal opening）開始
(D)防止氣管吸入的三個括約肌機制包括：會厭（epiglottis）、假聲帶（false cord）、真聲帶（true cord）
- 22 喉軟化症（laryngomalacia）的症狀通常發生於何時？
(A)出生立即發生 (B)出生後數週 (C)出生後半年 (D)出生後一年
- 23 鼻竇炎感染引起海綿靜脈竇栓塞，最常經由下列何者而來？
(A)前顏面靜脈（anterior facial vein） (B)後顏面靜脈（posterior facial vein）
(C)角靜脈（angular vein） (D)淺顳靜脈（superficial temporal vein）

24 根據下述聽力圖，則下列敘述何者正確？

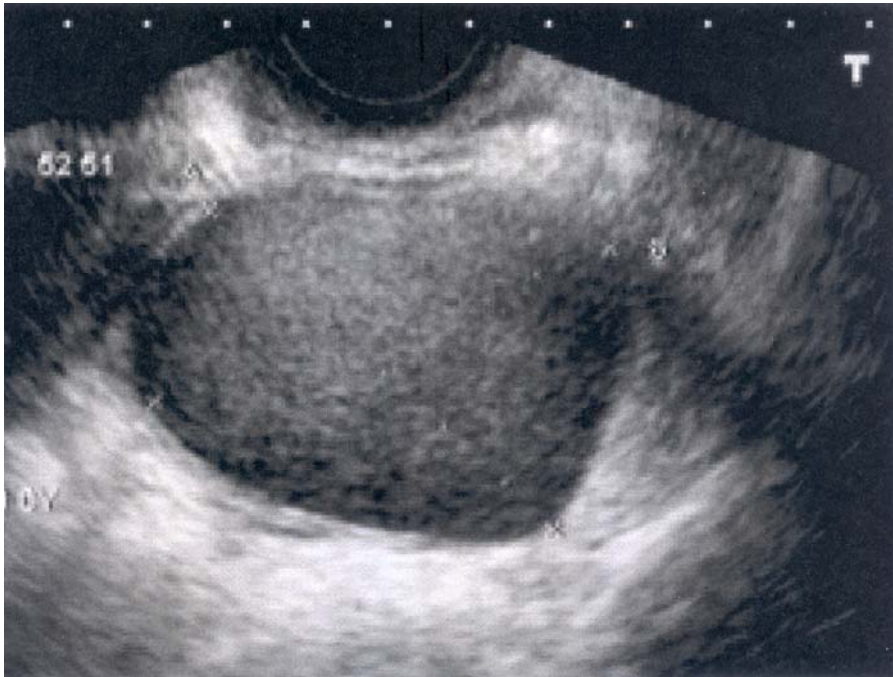


- (A)右耳傳導性重聽，左耳傳導性重聽
(B)右耳傳導性重聽，左耳感音性重聽
(C)右耳感音性重聽，左耳傳導性重聽
(D)右耳感音性重聽，左耳感音性重聽
- 25 下列與子宮頸癌最有關係的 HPV (human papillomavirus) typing 為：
(A)type 6, 8 (B)type 16, 18 (C)type 6, 11 (D)type 6, 18
- 26 停經後婦女骨質疏鬆的危險因子，不包括下列何者？
(A)體型嬌小 (B)家族史 (C)停經年齡較晚 (D)長期服用類固醇
- 27 造成前三個月妊娠流產 (abortion) 最常見之原因為：
(A)內分泌失調 (B)胎兒染色體或基因異常
(C)子宮或生殖泌尿道之畸形 (D)孕婦新陳代謝障礙
- 28 下列何者不是原發性無月經症之可能原因？
(A)Turner's syndrome (B)Swyer syndrome
(C)Asherman syndrome (D)Rokitansky-Küster-Hauser syndrome
- 29 一位 40 歲女性，因多囊性卵巢不孕多年，月經不規則，月經第 3 天的血液分析為 FSH：8 mIU/mL，LH：30 mIU/mL，testosterone：75 ng/dL，超音波下可見雙側多囊性卵巢，子宮內膜厚度為 2.5 cm，在開始誘導排卵前，下列何種檢查是優先需要的？
(A)乳房檢查 (B)腹腔鏡檢查
(C)子宮內膜切片 (D)血中膽固醇，三酸甘油酯
- 30 對於卵巢過度刺激症候群 (ovarian hyperstimulating syndrome) 的敘述，何者錯誤？
(A)超音波可見卵巢腫大，合併腹水 (B)施打利尿劑可改善胸水腹水，為治療首選
(C)若懷孕，症狀可能更加嚴重 (D)嚴重時可造成呼吸困難

31 關於荷爾蒙療法的敘述，下列何者錯誤？

- (A) 使用荷爾蒙可預防骨質疏鬆，建議長期使用
- (B) 建議用最低有效劑量以避免副作用
- (C) 有不確定診斷的陰道出血，使用荷爾蒙前應先做檢查
- (D) 有膽囊疾病患者不建議使用荷爾蒙

32 一位 30 歲未婚女性，主訴經痛約 8 年，經陰道超音波檢查發現骨盆腔有一約 6 公分腫瘤如下圖。其最有可能之診斷為何？



- (A) 子宮肌瘤 (uterine myoma)
- (B) 子宮內膜癌 (endometrial carcinoma)
- (C) 卵巢畸胎瘤 (teratoma)
- (D) 卵巢子宮內膜異位瘤 (endometrioma of ovary)

33 承上題，此病患接受手術治療後，以下那項治療方式較不能減少復發的機率？

- (A) 懷孕
- (B) danazol
- (C) gonadotropin-releasing hormone agonist
- (D) acetaminophen

34 下列對於精液及精子專有名詞的解釋，何者錯誤？

- (A) necrozoospermia：所有的精蟲都沒有活動力
- (B) asthenozoospermia：精蟲活動力過盛
- (C) oligozoospermia：精蟲數量少
- (D) azoospermia：精液中無精蟲

35 下列不孕症的原因，何者不需要使用人工協助生殖的治療？

- (A) 輸卵管阻塞
- (B) 不明原因不孕症
- (C) 男性因素嚴重的少精症
- (D) 子宮肌瘤

36 一旦直腸陰道瘻管被確定診斷後，初步的治療方法應選擇：

- (A) 進行結腸造瘻術
- (B) 切除瘻管段的直腸，再直接縫合
- (C) 經陰道縫合瘻管
- (D) 先給予類固醇及抗生素

37 下列何者是婦科手術後，最常見的肺部併發症 (pulmonary complications) ？

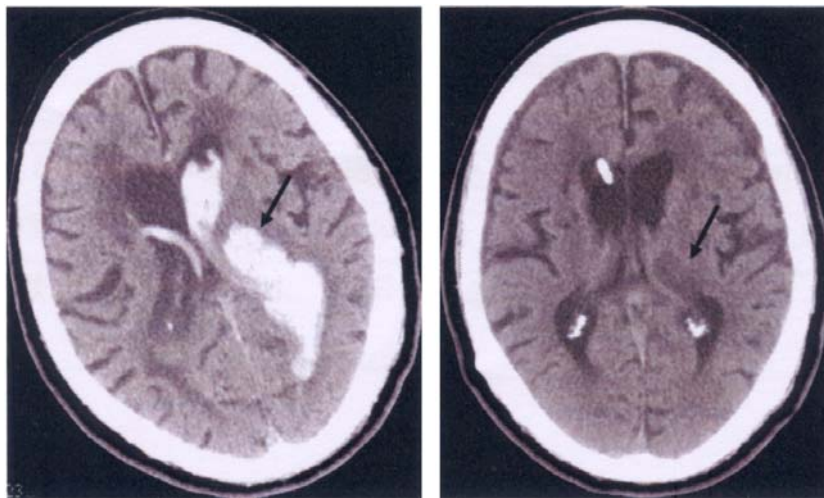
- (A) pneumothorax
- (B) atelectasis
- (C) pulmonary edema
- (D) bronchopneumonia

- 38 關於診斷性子宮鏡，下列敘述何者正確？
- (A)它是所有不孕症者評估的一部分
 - (B)因為病患不適，診斷性子宮鏡不能在門診施行
 - (C)子宮鏡在診斷子宮腔內的病灶上優於子宮內膜刮搔術（D&C）和子宮輸卵管攝影（HSG）
 - (D)有經血過多者，不適合做子宮鏡檢查
- 39 一位 48 歲婦女，G3P2，經血量正常，經痛程度中等，在例行性抹片檢查為 CIN I，並且發現有一個子宮肌瘤 6 公分，卵巢疑似排卵不良。沒有頻尿及排便困難等症狀。下一步最適合的處置是什麼？
- (A)追蹤六個月再檢查一次
 - (B)剖腹切除肌瘤手術
 - (C)注射 gonadotropin-releasing hormone（GnRH）agonists 療法
 - (D)腹腔鏡肌瘤切除手術
- 40 下列何者是目前市場上的抗膽鹼藥物（anti-cholinergic medications）治療尿急性失禁（urge incontinence）時，最常見的副作用（adverse effect）？
- (A)肌肉無力（muscle weakness）
 - (B)尿液滯留（urinary retention）
 - (C)口乾（dry mouth）
 - (D)頻尿（urinary frequency）
- 41 正常的陰道菌落（vaginal flora）以下列何種情況最常見？
- (A)aerobic, pH 值低於 4.5
 - (B)anaerobic, pH 值低於 4.5
 - (C)anaerobic, pH 值高於 4.5
 - (D)aerobic 與 anaerobic 均有，pH 值高於 4.5
- 42 下列何者是骨盆底（pelvic floor）最主要的支撐（support）構造？
- (A)子宮薦骨韌帶（uterosacral ligaments）
 - (B)提肛肌（levator ani muscle）
 - (C)骨盆（bony pelvis）
 - (D)圓韌帶（round ligaments）
- 43 下列何者是已被確認的致畸胎藥物？
- (A)natural progesterone
 - (B)warfarin
 - (C)salicylates
 - (D)cephalosporins
- 44 一位 30 歲之初產婦懷孕 35 週時因高血壓（170/120 mmHg）及蛋白尿（3.1 g/24 hours）住院，住院時合理的藥物處方應包含：
- (A)給予 Aspirin
 - (B)給予 MgSO₄ 及降血壓藥物
 - (C)給予 MgSO₄、降血壓藥物及抗生素
 - (D)給予 MgSO₄、降血壓藥物及低劑量 Aspirin
- 45 39 歲女性，G1P0，妊娠 42 週，無產兆，入院催生，催生前應以下列何種分數評估子宮頸成熟度？
- (A)阿帕格氏計分法（Apgar score）
 - (B)比秀氏計分法（Bishop score）
 - (C)杜波威茲氏計分法（Dubowitz score）
 - (D)生物生理計分法（biophysical profile score）
- 46 承上題，該計分法得分在多少以下，子宮頸成熟度為「未成熟」（unfavorable cervix）？
- (A)4
 - (B)5
 - (C)6
 - (D)7
- 47 懷孕期間母親接受手術，胎兒最大的風險為：
- (A)感染
 - (B)早產
 - (C)先天畸形
 - (D)子宮內死亡

- 48 下列何者為選擇性子宮頸縫合（elective cerclage placement）的適應症？
- (A)有三次懷孕前期（first trimester）的自然流產病史
 - (B)有三次懷孕中期（second trimester）在無合併產痛，或胎盤剝離情形下的自然流產病史
 - (C)以前接受過子宮頸錐狀切片（loop electrosurgical excision procedure）治療
 - (D)妊娠 18 週時子宮頸長度為 35 mm
- 49 小美目前懷孕 22 週，因為有子宮早期收縮情形，醫師幫她做胎兒纖維黏連蛋白的檢驗，下列有關胎兒纖維黏連蛋白（fetal fibronectin）之敘述，何者錯誤？
- (A)可偵測早產
 - (B)可知胎兒肺部成熟度（lung maturity）
 - (C)正常懷孕中期不應出現在陰道
 - (D)為一種 extracellular matrix
- 50 急診告知有一位 36 歲女性，G1P0，目前懷孕 34 週，因突發性腹部劇痛及大量陰道出血被送至急診。孕婦意識清醒，血壓 190/100 mmHg，腹部呈現僵直性持續收縮，胎心音下降至每分鐘 60 下。最可能的診斷為：
- (A)前置胎盤
 - (B)陰道裂傷
 - (C)胎盤早期剝離
 - (D)子癇症（eclampsia）
- 51 承上題，應如何處置？
- (A)立刻給予安胎治療
 - (B)安排緊急剖腹產手術
 - (C)順其自然，不作任何處置
 - (D)住院待產，嘗試自然生產
- 52 下列關於肩難產（shoulder dystocia）的敘述，何者錯誤？
- (A)胎兒出生體重的增加會提高肩難產的發生
 - (B)母體常會出現因子宮乏力或產道裂傷造成的產後大出血
 - (C)西元 2002 年美國婦產科醫學會（ACOG）建議非糖尿病產婦之胎兒預估體重大於 4000 克時，施行預防性剖腹生產手術是適當的
 - (D)自然生產時可利用 McRoberts maneuver 或 Woods corkscrew maneuver 來協助胎兒娩出
- 53 產程中胎頭下降的停頓，易發生於下列那一項情況？
- (A)毒血症
 - (B)糖尿病
 - (C)羊水過多
 - (D)骨盆及胎頭不對稱
- 54 一位 47 歲子宮頸癌第 IB1 期的婦女，進行根除性子宮全切除術後，造成解尿困難，下列何者是最常見的原因？
- (A)骨盆底肌肉過度緊張
 - (B)尿道出口阻塞
 - (C)術後膀胱周圍的組織腫脹
 - (D)下泌尿道的支配神經受損
- 55 一位吞嚥困難病患，臨床主訴胸部灼熱感（heart burn），且併有食物卡住（food sticking）之感覺，依吞嚥期分期，下列那一期最可能受損？
- (A)口腔期（oral stage）
 - (B)口腔準備期（oral preparatory stage）
 - (C)咽喉期（pharyngeal stage）
 - (D)食道期（esophageal stage）
- 56 下列有關肉毒桿菌毒素（botulinum neurotoxin）局部肌肉注射以治療腦性麻痺肌肉痙攣的敘述，何者最正確？
- (A)其作用是使周邊神經去髓鞘（demyelination），造成肌肉無力
 - (B)作用快速，注射後 20 分鐘就出現肌肉無力及痙攣消失
 - (C)有效期間 3 至 6 個月，需要重複注射
 - (D)其缺點是可能造成局部感覺異常

- 57 下列關於腦性麻痺 (cerebral palsy; CP) 的敘述，何者正確？
- (A) 最常伴有智能障礙的是兩側麻痺型 (diplegia) CP
 - (B) 高膽紅素血症 (hyperbilirubinemia) 最常造成徐動型 (athetoid) CP
 - (C) 低出生體重之腦性麻痺，最常見的是四肢麻痺型 (quadriplegia) CP
 - (D) 癲癇 (seizure) 最常見於偏癱型 (hemiplegia) 及四肢麻痺型 CP
- 58 下列何者不屬於心肺運動測試的絕對禁忌？
- (A) 第一度之心房心室傳導阻斷
 - (B) 兩天內曾發生心肌梗塞
 - (C) 不穩定型心絞痛
 - (D) 無法控制的高血壓
- 59 關於第五頸髓損傷病患的呼吸系統的敘述，何者最正確？
- (A) 肺活量增加
 - (B) 肺餘氣量 (residual volume) 下降
 - (C) 呼氣能力比吸氣能力好
 - (D) 容易發生肺擴張不全 (atelectasis)
- 60 下列何者是腦中風病患使用足踝部副木 (splints) 的最主要目的？
- (A) 促進足踝部功能的恢復
 - (B) 防止踝關節腫痛
 - (C) 矯正步態
 - (D) 動態副木可以取代癱瘓無力的肌肉
- 61 以下對於膝下截肢術後復健內容的敘述，何者最正確？
- (A) 應避免大腿肌力訓練，以免肌肉肥大導致義肢裝置困難
 - (B) 膝關節屈曲彎縮 30 度，不會影響義肢裝置
 - (C) 應維持髖關節的活動度，以免影響行走
 - (D) 殘肢應避免包覆，以免皮膚過度敏感，影響義肢裝置
- 62 右側坐骨神經痛病患，理學檢查發現右側下肢肌力如下：股四頭肌：5 分；脛前肌：5 分；伸踮長肌：3 分；腓腸肌：5 分。你認為其病變部位最可能出現在下列何處？
- (A) 第三腰椎神經根 (L3 root)
 - (B) 第四腰椎神經根 (L4 root)
 - (C) 第五腰椎神經根 (L5 root)
 - (D) 第一薦椎神經根 (S1 root)
- 63 下列有關椎間盤突出症導致下背痛病人的衛教，何者錯誤？
- (A) 避免太多彎腰的姿勢
 - (B) 如長時間需維持在坐姿，建議每 20 分鐘起身稍做活動
 - (C) 可長時間開車而不需 20 至 30 分鐘休息做拉筋伸展運動
 - (D) 可做背部肌肉的肌力加強及拉筋伸展運動以改善背痛
- 64 下列何種頸部裝具對頸部活動度有最佳之固定效果？
- (A) 暈輪式背心 (halo-vest orthosis)
 - (B) 四式頸椎裝具 (four-post orthosis)
 - (C) 費城頸圈 (Philadelphia collar)
 - (D) 邁阿密頸圈 (Miami collar)
- 65 一位 56 歲的病人在吃午餐時，突然發生頭痛，隨即有嘔吐現象，送到醫院時發現其右側上下肢無力，左側顏面神經麻痺，經臨床診斷為腦中風，其最可能的病變位置在下列何處？
- (A) 基底核 (basal ganglion)
 - (B) 視丘 (thalamus)
 - (C) 小腦 (cerebellum)
 - (D) 橋腦 (pons)

- 66 下列有關腦外傷病人之敘述，以下何者錯誤？
(A)受傷後血壓降低、心跳變慢 (B)心輸出量 (cardiac output) 增加
(C)體內可體松 (cortisol) 增加 (D)泌乳激素 (prolactin) 可能增加
- 67 腦外傷病人的肌張力 (muscle tone) 增加，下列何者不是積極治療之適應症？
(A)影響主動動作 (B)產生關節攣縮
(C)影響照顧者為病人擺位及清潔 (D)肢體麻木感
- 68 下列何者是小兒麻痺後症候群 (post-polio syndrome) 最可能的病因？
(A)身體過度活動使用
(B)小兒麻痺病毒再活性化
(C)為運動神經元疾病 (motor neuron disease) 之變種
(D)為神經中毒所造成
- 69 下列何種電學診斷方法用於證實糖尿病神經病變 (diabetic neuropathy)，最具診斷價值？
(A)神經傳導 (nerve conduction) 檢查
(B)針肌電圖 (needle electromyography) 檢查
(C)感覺神經誘發電位 (somato-sensory evoked potential) 檢查
(D)連續電刺激神經 (repetitive nerve stimulation) 檢查
- 70 一位中風病患，理解能力完全正常，講話時啟動困難，且需費力才能講出，講話語暢不順 (dysprosody)，同樣的字詞構音錯誤不一致 (articulatory inconsistency)，但會自我糾正。此位病患最可能為下列何種語言障礙？
(A)渥尼克失語症 (Wernicke's aphasia) (B)布洛克失語症 (Broca's aphasia)
(C)構音障礙 (articulation disorder) (D)語言失用症 (apraxia of speech)
- 71 以超音波作深部熱療 (diathermy) 時，下列何者不是禁忌症？
(A)慢性膝關節炎 (B)心臟節律器附近筋膜炎
(C)女性月經期腹腔痙攣 (D)眼球周邊慢性組織炎
- 72 72 歲男性，A 圖顯示左側 thalamus 出血合併腦室出血 (箭頭所指)，三週後情況穩定開始做復健治療，再一週之後追蹤一次 CT 檢查 (B 圖)，發現血塊變成 hypodense (箭頭所指)，此乃因為：

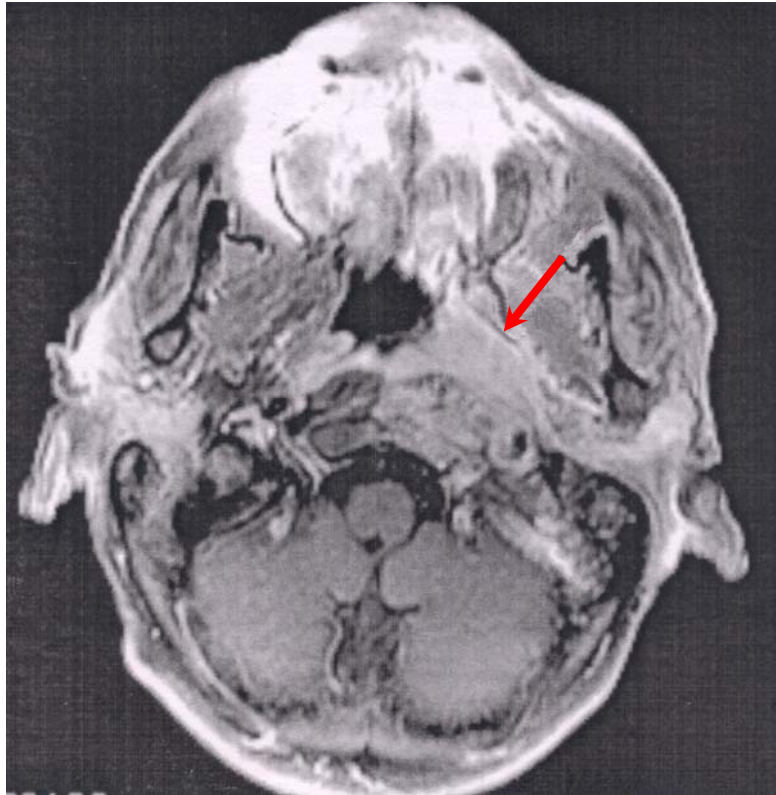


A

B

- (A)原來血塊自然演變成亞急性 subacute hematoma，呈現 hypodense
(B)同一區域再發生另一次 acute infarction
(C)同一區域原有一 astrocytoma
(D)同一區域合併 encephalitis

73 60 歲男性，主訴近幾個月來痰中帶血，左耳聽力下降，MRI 影像如下，最有可能的診斷是：



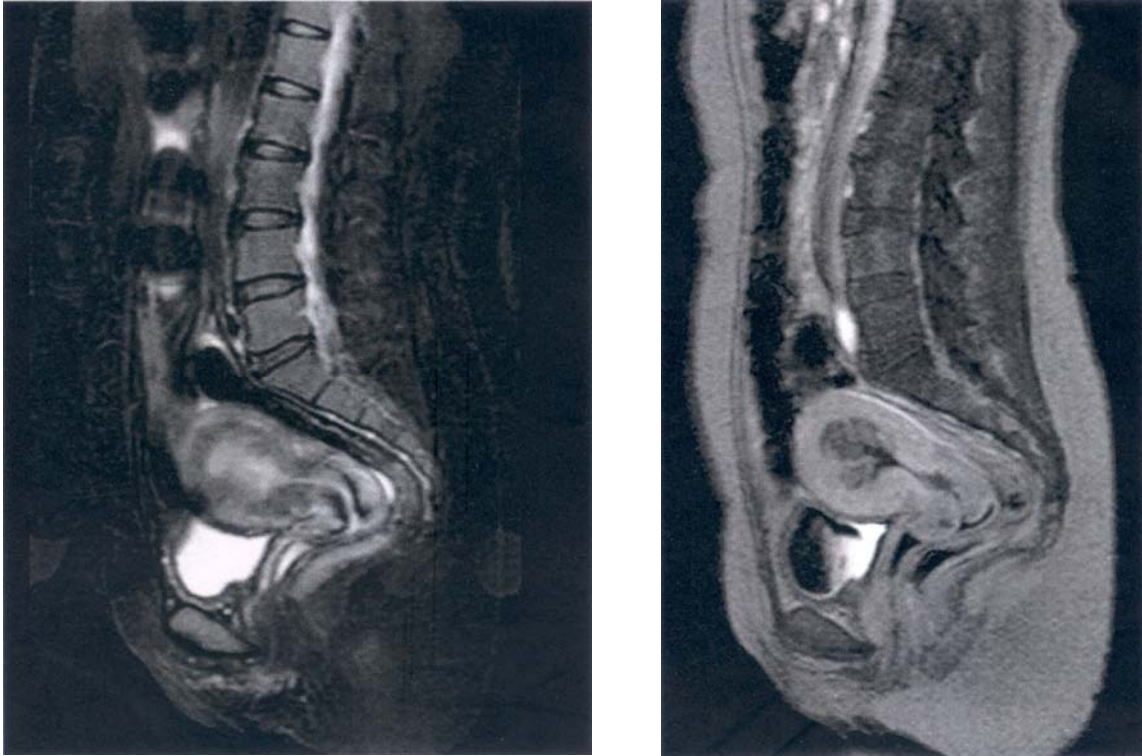
- (A) 咽喉血管瘤 (hemangioma in nasopharynx) (B) 口腔癌 (oral cancer)
(C) 鼻咽癌 (nasopharyngeal carcinoma) (D) 聽神經瘤 (acoustic schwannoma)

74 35 歲婦女因月經過多 (menorrhagia)，到醫院求診。經檢查發現輕度貧血及子宮內腫塊。骨盆腔 (pelvis) 磁振造影 Sagittal T2-weighted image 顯示兩個子宮腫瘤，如圖示。她最可能罹患：



- (A) 子宮內膜癌 (endometrial carcinoma) (B) 子宮頸癌 (carcinoma of uterine cervix)
(C) 子宮肌瘤 (uterine myoma) (D) 子宮內膜異位 (endometriosis)

75 34 歲女性，主訴下腹部疼痛及陰道不正常出血，磁振造影如附圖所示，則最可能的診斷為下列何者？



- (A)子宮肌瘤 (B)子宮內膜癌 (C)子宮頸癌 (D)子宮內膜異位

76 以下何種情形，不能作為潛在性生物恐怖攻擊流行病學的線索？

- (A)定點通報有多名病患產生類似症狀時
(B)疾病嚴重度較一般疾病輕微
(C)不尋常的疾病地理分布或季節（尤其在缺乏適當媒介時）
(D)同時或連續的爆發疫病時

77 對於低體溫病人之處理，下列敘述何者錯誤？

- (A)低體溫病人易誘發 ventricular fibrillation（VF），處理時動作應溫柔及心電圖監視
(B)體溫 30°C 以下，如心臟停止，治療以內在回溫（internal rewarming）為主
(C)體溫 30°C 以下，如心臟停止，心電圖如為 VF，應電擊三次，如無效，則只要做 CPR，直到體溫超過 30°C
(D)體溫 32°C，如心臟停止，急救方法與一般情形一樣，除了摸脈搏的時間要長些，用藥的間隔要久些

78 根據聯合國救難組織建議，關於災區水的供應，下列何者正確？

- (A)5 歲以上災區幼童最常見死因是感染性腹瀉
(B)供水站要儘量與災民居所遠離，至少要距離 100 公尺，以免水被污染
(C)每個人每天約需要 15~20 公升的水
(D)水的最大污染源為小便

- 79 世界醫學會所制定的赫爾辛基宣言（Declaration of Helsinki）中，對人體研究中的每一個研究對象，必須被告知以下那些內容？①研究的目的、方法 ②經費來源、任何可能的利益衝突 ③研究人員所屬機構 ④該研究可預見的益處，及可能伴隨的危險與不適 ⑤其擁有的權利，包括可拒絕參與研究，或可隨時撤回同意而不受報復
- (A)只有①③④⑤ (B)只有①④⑤ (C)只有①③④ (D)①②③④⑤
- 80 婦產科張醫師在看門診時，一位病人的兒子進來要求張醫師不要將子宮頸癌切片結果告訴病人，希望改告知是其他良性疾病，以免病人承受不了壓力。張醫師本想依家屬要求含糊跟病人帶過，但又覺得這樣不妥，張醫師覺得不妥的原因是：如此一來他可能會違背了下列那一項原則？
- (A)尊重病人自主原則 (B)行善原則 (C)不傷害原則 (D)正義原則