

# 《醫學分子檢驗學與臨床鏡檢學》

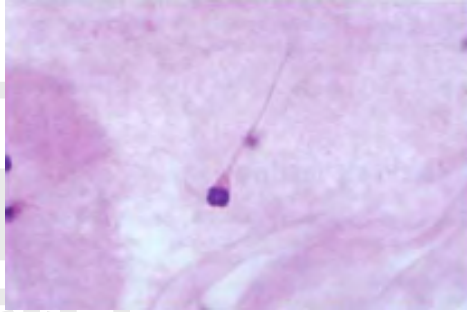
- (D) 1 下列何者不具有馬爾他十字 (Maltese cross) 偏光特徵？  
 (A)油滴 (B)卵圓脂肪體 (C)脂肪圓柱體 (D)胱胺酸
- (A) 2 下列有關腦脊髓液之敘述，何者正確？  
 (A)腦脊髓液蛋白質濃度 200 mg/dL，會使之呈黃色  
 (B)前白蛋白在腦脊髓液的濃度較血清的高  
 (C)由腦室抽出腦脊髓液的蛋白質濃度較腰椎穿刺的高  
 (D)白蛋白有一部分在腦室內合成
- (D) 3 腦脊髓液若是因為脊髓穿刺創傷才呈現粉紅色，則下列敘述，何者正確？  
 (A)採集檢體依序的三支試管中血液均勻分布 (B)腦脊髓液離心後上清液呈粉紅色  
 (C)顯微鏡觀察可見噬紅血球現象 (D)Fibrin 衍生物D-dimer 試驗呈陰性反應
- (D) 4 下列何者不出現於支氣管氣喘病人痰中？  
 (A)Charcot-Leyden 結晶 (B)大量嗜酸性白血球 (C)Curschmann 氏螺旋體 (D)硫磺顆粒
- (B) 5 若以血球計數盤來計算精蟲數，依下列分析數據，結果精蟲數量應為多少？檢體稀釋20倍，計算井區白血球4大格=450  
 (A) $4.5 \times 10^6 / \text{mL}$  (B) $22.5 \times 10^6 / \text{mL}$  (C) $45 \times 10^6 / \text{mL}$  (D) $90 \times 10^6 / \text{mL}$
- (D) 6 下列有關痰液抹片的細胞之敘述，何者正確？  
 (A)正常痰液中主要細胞為淋巴球 (B)含碳塵之巨噬細胞來自鼻腔  
 (C)若出現嗜酸性白血球一定是哮喘病 (D)鱗狀上皮細胞來自口腔黏膜
- (B) 7 下列有關滑膜液檢查之敘述，何者正確？  
 (A)細胞檢查應使用不含抗凝劑之滑膜液 (B)利用偏光顯微鏡觀察結晶體  
 (C)計算細胞時，以醋酸去除紅血球干擾 (D)結晶體檢查應使用含粉狀 EDTA 之滑膜液
- (B) 8 下列有關精液的敘述，何者正確？  
 (A)正常精液體積 < 1 mL (B)正常精液含有鋅  
 (C)正常的新鮮精液pH 6.5-7.0 (D)正常精液含有acidic  $\beta$ -glucosidase
- (C) 9 下列那一項檢查對痢疾阿米巴 (Entamoeba histolytica) 引起肝膿瘍病人的診斷最沒有幫助？  
 (A)紅血球沈降速率 (B)血清抗體檢查  
 (C)肝膿瘍auramine-rhodamine 染色 (D)以PCR 檢查肝膿瘍抽取液中痢疾阿米巴的DNA
- (C) 10 糞便檢體不會發現下列何種寄生蟲？  
 (A)麥氏唇鞭毛蟲 (Chilomastix mesnili) (B)雙核阿米巴 (Dientamoeba fragilis)  
 (C)福氏內格里阿米巴 (Naegleria fowleri) (D)雷氏條蟲 (Raillietina spp.)
- (B) 11 下列何種檢查對人體感染弓蟲 (Toxoplasma gondii) 的診斷，最沒有幫助？  
 (A)病人血清抗體檢查 (B)病人糞便檢查卵囊  
 (C)採病人檢體做細胞培養 (D)採病人檢體做動物接種
- (D) 12 被下列何者感染後之紅血球沒有漲大，而且該蟲的成熟營養體常呈帶狀 (band form)？  
 (A)間日瘧原蟲 (Plasmodium vivax)  
 (B)惡性瘧原蟲 (Plasmodium falciparum)  
 (C)卵形瘧原蟲 (Plasmodium ovale)  
 (D)三日瘧原蟲 (Plasmodium malariae)
- (B) 13 瘧疾病患血液中看到香蕉型配子體 (banana form gametocyte)，則該病人感染何種瘧原蟲？

- (A)間日瘧原蟲 (*Plasmodium vivax*)  
(B)惡性瘧原蟲 (*Plasmodium falciparum*)  
(C)卵形瘧原蟲 (*Plasmodium ovale*)  
(D)三日瘧原蟲 (*Plasmodium malariae*)
- (C) 14 下列何者的觀察是區別痢疾阿米巴 (*Entamoeba histolytica*) 與非致病性阿米巴 *Entamoeba dispar* 營養體最重要的根據?  
(A)是否有偽足 (B)核的數量 (C)是否吞嚥紅血球 (D)營養體的大小
- (A) 15 下列何種囊體 (cyst) 染色後，可看到一個核及一個大的肝醣泡?  
(A)嗜碘阿米巴 (*Iodamoeba bütschlii*)  
(B)微小阿米巴 (*Endolimax nana*)  
(C)哈氏阿米巴 (*Entamoeba hartmanni*)  
(D)梨形鞭毛蟲 (*Giardia lamblia*)
- (C) 16 某病患疑似感染福氏內格里阿米巴 (*Naegleria fowleri*)，應如何處置其腦脊髓液檢體，最能提高檢出率?  
(A)先暫放冰箱冷藏後再檢查 (B)立刻以500×g 離心30 分後檢查沉澱部分  
(C)室溫靜置片刻後檢查沉澱部分 (D)立刻加熱抹片染色檢查
- (D) 17 下列何者最能提高角膜刮取物中棘阿米巴 (*Acanthamoeba spp.*) 的檢出率?  
(A)直接置於玻片，滴食鹽水鏡檢 (B)直接於玻片塗抹，染色鏡檢  
(C)於食鹽水浸漬後，染色鏡檢 (D)於無營養性培養基培養後鏡檢
- (D) 18 AIDS 病人嚴重下痢的糞便檢體，應特別注意檢查何種寄生蟲?  
(A)麥氏唇鞭毛蟲 (*Chilomastix mesnili*)  
(B)微小阿米巴 (*Endolimax nana*)  
(C)弓蟲 (*Toxoplasma gondii*)  
(D)隱孢子蟲 (*Cryptosporidium parvum*)
- (B) 19 福氏內格里阿米巴 (*Naegleria fowleri*) 病患腦脊髓液中，何種白血球占最多數?  
(A)嗜酸性白血球 (B)嗜中性白血球 (C)淋巴球 (D)單核球
- (B) 20 糞便檢體中看到大小約30 至45μm 的蟲卵，內含六鈎幼蟲 (oncosphere)，其外包一硬膜 (embryophore) 的兩極各發出4 至8 條極絲 (polar filaments)，則該病人感染何種寄生蟲?  
(A)縮小條蟲 (*Hymenolepis diminuta*)  
(B)微小條蟲 (*Hymenolepis nana*)  
(C)美洲鈎蟲 (*Necator americanus*)  
(D)蛔蟲 (*Ascaris lumbricoides*)
- (C) 21 下列何者不為hCG 醣類側鏈連接?  
(A)sialic acid (B)mannose (C)xylose (D)galactose
- (A) 22 FSH 與hCG 之何者次單元其胺基酸排列次序相似?  
(A) $\alpha$  (B) $\beta$  (C) $\gamma$  (D) $\alpha$  與  $\beta$
- (C) 23 下列關於hCG 之敘述，何者錯誤?  
(A)可以阻止黃體之退化  
(B)在懷孕第十週時，血中之濃度可達到最高峰  
(C)在懷孕最後一週時，血中之濃度回復到懷孕前之正常值  
(D)懷孕時，主要由胎盤所分泌
- (B) 24 下列關於精液果糖之敘述，何者錯誤?  
(A)篩檢可用resorcinol 試驗

- (B) 正常人每次射精所含果糖約5-10  $\mu\text{mol}$   
 (C) 檢體應於2 小時內分析完成或冷凍保存  
 (D) 精液果糖濃度降低，精蟲活動力也會降低

(C) 25 圖中 (HE 染色) 異常精蟲為：

- (A) 巨頭精蟲  
 (B) 小頭精蟲  
 (C) 無定形頭精蟲  
 (D) 尖頭精蟲




- (A) 26 下列那一項精液檢驗結果，可以反映前列腺液的分泌不足？  
 (A) citric acid 20  $\mu\text{mol}$ /次射精 (B) oxalic acid 50  $\mu\text{mol}$ /次射精  
 (C) alkaline phosphatase 300 U/次射精 (D) acid phosphatase 300 U/次射精
- (C) 27 參照WHO Laboratory Manual，檢查精蟲活動力時，快速前進移動的精蟲，屬於那一級？  
 (A) 1 級 (B) 5 級 (C) a 級 (D) d 級
- (C) 28 參照WHO Laboratory Manual，檢測精液檢體的果糖含量，使用之呈色劑成分為：  
 (A)  $\text{ZnSO}_4$  (B)  $\text{CuSO}_4$  (C) Indole (D) Nitroprusside
- (C) 29 精蟲運動評估等級分類中，下列敘述何者給予“2 分”？  
 (A) 直線快速運動 (B) 直線運動，速度尚可 (C) 運動速度慢，側向移動 (D) 不動
- (B) 30 紅斑性狼瘡病人的滑膜液會出現何種細胞？  
 (A) RA 細胞 (B) LE 細胞 (C) 心臟衰竭細胞 (D) 阿米巴樣細胞
- (D) 31 下列何者為不具雙折射性的結晶？  
 (A) 尿酸鈉 (B) 雙水焦磷酸鈣 (C) 雙水草酸鈣 (D) 氫氧磷灰石
- (C) 32 滑膜液分析結果：黃綠色、有膿、黏度低、白血球200,000/ $\mu\text{L}$ ，以嗜中性球為主，細菌培養呈現陽性，可鑑定為何種關節疾病？  
 (A) 非發炎性 (B) 發炎性 (C) 感染性 (D) 出血性
- (C) 33 下列何者是具強雙折射性之針狀結晶；在偏光顯微鏡下，當結晶的長軸與補光色鏡的慢波平行時呈現黃色，而方向垂直時呈藍色？  
 (A) Calcium pyrophosphate dihydrate (B) Cholesterol  
 (C) Monosodium urate monohydrate (D) Corticosteroid
- (C) 34 鏡檢姬姆薩氏染劑染色 (Giemsa's stain) 血液抹片時，看到如圖的微絲蟲 (microfilaria)，最可能為下列何者的微絲蟲？  
 (A) 常見絲蟲 (*Mansonella perstans*)  
 (B) 奧氏絲蟲 (*Mansonella ozzardi*)  
 (C) 班氏絲蟲 (*Wuchereria bancrofti*)  
 (D) 蟠尾絲蟲 (*Onchocerca volvulus*)



- (B) 35 下列何者之合成過程需包括胎兒及胎盤？  
 (A) hCG (B) estriol (C) AFP (D) TSH
- (AC) 36 結核病造成的胸水中，那一種白血球會增加？

- (A)嗜中性白血球 (B)嗜酸性白血球 (C)淋巴球 (D)嗜鹼性白血球
- (A) 37 下列何者不是積水 (effusion) 形成的機轉？  
(A)微血管膠體滲透壓增加 (B)微血管靜液壓增加 (C)淋巴管阻塞 (D)微血管通透性增加
- (A) 38 正常時，滑膜液中尿酸濃度約為：  
(A)血清濃度 (B)30-50%血清濃度 (C)60-80%血清濃度 (D)2-5 倍血清濃度
- (A) 39 下列何者不是胸水滲出液 (exudate) 的特徵？  
(A)膽固醇40 mg/dL (B)RBC 20,000/ $\mu$ L (C)WBC 2,000/ $\mu$ L (D)LDH 活性是血清的80%
- (B) 40 假乳糜積水中常見何種結晶？  
(A)尿酸 (B)膽固醇 (C)三酸甘油酯 (D)草酸鈣
- (B) 41 下列何者不是細菌性腦膜炎患者的腦脊髓液檢驗數據？  
(A)CRP 增加 (B)葡萄糖增加 (C)蛋白質增加 (D)乳酸增加
- (B) 42 下列有關Tau protein 的敘述，何者正確？  
(A)pH 8.6 的瓊膠電泳位置在  $\alpha 2$   
(B)pH 8.6 的瓊膠電泳位置在  $\beta 2$   
(C)正常情況下，只出現在血清，不出現於腦脊髓液  
(D)多發性硬化症會使腦脊髓液Tau protein 上升
- (D) 43 正常成人之腦脊髓液中，何種白血球最多？  
(A)嗜中性白血球 (B)嗜酸性白血球 (C)單核球 (D)淋巴球
- (B) 44 下列那一腦脊髓液白蛋白 (mg/dL) / 血清白蛋白 (g/dL) 比值顯示腦-血管屏障中度損害？  
(A)10 (B)20 (C)40 (D)70
- (D) 45 關於腦脊髓液之敘述，何者錯誤？  
(A)正常總蛋白15-45 mg/dL (B)正常葡萄糖 50-80 mg/Dl  
(C)腰椎穿刺抽取 (D)由蜘蛛膜絨毛製造
- (C) 46 結核菌檢驗那一種染色只能染死菌？  
(A)Ziehl-Neelsen stain (B)Kinyoun stain (C)Auramine-rhodamine stain (D)Wright stain
- (C) 47 感染性關節炎病人的關節液中，那一種血球會大於90%？  
(A)巨噬細胞 (B)嗜酸性白血球 (C)嗜中性白血球 (D)淋巴球
- (B) 48 呈鼓槌狀外觀物體會出現於何種疾病痰中？  
(A)大葉性肺炎 (B)吸入石棉體 (C)肺結核 (D)氣喘
- (A) 49 抗酸性染色中稱為熱染色法的是：  
(A)Ziehl-Neelsen stain (B)Kinyoun stain (C)Auramine-rhodamine stain (D)Wright stain
- (B) 50 造成真乳糜積水的原因為何？  
(A)血管通透性增加 (B)淋巴管阻塞 (C)門靜脈壓增加 (D)細胞分解，脂肪堆積
- (C) 51 Charcot-Leyden 結晶是源自於何種白血球？  
(A)肺泡巨噬細胞 (B)淋巴球 (C)嗜酸性白血球 (D)嗜中性白血球
- (C) 52 以免疫法測定糞便潛血時，下列何者最易造成影響？  
(A)服用維生素 C (B)吃動物性紅肉 (C)試劑過期 (D)吃香蕉
- (C) 53 服用大量維生素 C，對於糞便以化學法分析潛血，會有何影響？  
(A)抑制紅血球溶解 (B)促進紅血球溶解 (C)抑制氧化反應 (D)促進氧化反應
- (C) 54 以螢光法測定糞便潛血，主要是分析下列何種目標物？  
(A)抗原 (B)抗體 (C)紫質 (D)鐵
- (A) 55 下列何種情況，對化學法檢查糞便潛血干擾性較低？  
(A)吃素 (B)服用鐵劑 (C)服用阿斯匹靈 (D)吃牛肉漢堡

- (A) 56 關於糞便檢體之總脂肪鏡檢，若檢驗結果在高倍視野下100 個油滴，直徑1-4 $\mu\text{m}$ ，表示下列何者？  
 (A)正常 (B)脂肪油滴輕微增加 (C)脂肪油滴大量增加 (D)脂肪痢
- (A) 57 Sudan IV 可以染糞便檢體中何種物質？  
 (A)脂肪 (B)核酸 (C)蛋白質 (D)糖類
- (A) 58 總膽管阻塞時，造成灰白色糞便的原因為何？  
 (A)尿膽素原之產生受阻 (B)膽紅素之共軛反應受阻 (C)酮體產生增加 (D)腸道細菌太多
- (C) 59 以2%醋酸處理尿沈渣檢體後之鏡檢，下列敘述何者正確？  
 (A)看不到紅血球及白血球 (B)看不到白血球，紅血球呈皺縮狀  
 (C)看不到紅血球，白血球之核明顯 (D)使紅血球看起來像酵母菌
- (B) 60 經由KOVA 染色後，圖中物為那種圓柱體？  
 (A)白血球  
 (B)紅血球  
 (C)上皮細胞  
 (D)脂肪
- 
- (A) 61 鏡檢尿沈渣觀察蠟狀圓柱體，其特性為何？  
 (A)最常具有平鈍端及裂紋的圓柱體 (B)直徑最小的圓柱體  
 (C)邊界最不清楚的圓柱體 (D)折光性最小的圓柱體
- (C) 62 尿沈渣所見到陰道滴蟲之型態為何？  
 (A)被覆纖毛 (B)有明顯的尾部構造 (C)大小和白血球相似 (D)有出芽現象
- (B) 63 某人尿液約含20 mg/dL 之白蛋白時，則可能產生下列何種結果？  
 (A)磺基水楊酸法應呈強陽性 (B)試紙法應呈微量  
 (C)醋酸法應呈強陽性 (D)56°C加熱呈現沈澱物，100°C時溶解
- (C) 64 下列何種方法無法檢測尿中的酮體？  
 (A)Rothera 氏試驗法 (B)Gerhardt 氏試驗法 (C)Ehrlich 氏試驗法 (D)Hart 氏試驗法
- (C) 65 下列何者在試紙法測尿酮體呈現陰性反應？  
 (A)乙醯乙酸 (B)丙酮 (C) $\beta$ -羥丁酸 (D)苯酮
- (C) 66 測定蛋白尿時，下列何者可以使尿試紙法呈偽陽性而磺基水楊酸法呈偽陰性？  
 (A)維生素C (B)高比重尿 (C)高鹼性尿 (D)稀釋尿
- (D) 67 下列何者其尿亞硝酸鹽檢查結果，可能呈陽性？  
 (A)正常成年人 (B)尿維生素C 濃度太高者 (C)尿硝酸鹽濃度太低者 (D)泌尿道感染者
- (C) 68 關於尿液化學分析之靈敏度，下列敘述何者正確？  
 (A)測定球蛋白，磺基水楊酸法較試紙法差 (B)測定葡萄糖，Clinitest 較試紙法佳  
 (C)測定膽紅素，Ictotest 較試紙法佳 (D)測定非離子化溶質，比重計法較試紙法差
- (C) 69 下列何者可以測定尿膽素原？  
 (A)tetrahydrobenzoquinolin (B)sodium nitroprusside  
 (C)p-dimethylaminobenzaldehyde (D)p-arsanilic acid
- (C) 70 下列何種細菌感染是引起急性腎絲球腎炎最常見之原因？  
 (A)肺炎雙球菌 (B)金黃色葡萄球菌 (C)A 群鏈球菌 (D)大腸桿菌

- (D) 71 檢測尿液中的本瓊氏蛋白時，下列敘述何者錯誤？  
(A)利用醋酸加熱法，在56°C水浴箱中加熱15分鐘會產生沉澱  
(B)尿液試紙法呈(-)或微弱(+)  
(C)磺基水楊酸法(+)  
(D)免疫電泳分析法，出現位置介於 $\alpha$ 及 $\beta$ 球蛋白之間
- (C) 72 下列有關尿液pH值的敘述，何者正確？  
(A)尿液檢體室溫放置過久，因細菌繁殖，會變成酸性  
(B)尿試紙檢測易受蛋白質干擾  
(C)尿試紙中指示劑甲基紅指示pH4.4~6.2 顏色由紅變黃  
(D)高蛋白質飲食，易使尿液pH>9
- (D) 73 尿液在室溫放置過久，會導致下列何種變化？  
(A)酮體增加 (B)亞硝酸鹽減少 (C)尿膽素原增加 (D)膽紅素減少
- (A) 74 尿沈渣紅血球增多且有扭曲變形時，則與下列何者最有關？  
(A)腎絲球發炎 (B)尿道感染 (C)尿道結石 (D)闌尾炎
- (A) 75 用稀醋酸區別尿沈渣中紅血球與酵母菌時，其結果如何判讀？  
(A)紅血球溶解，酵母菌完整 (B)紅血球變形，酵母菌完整  
(C)紅血球完整，酵母菌溶解 (D)紅血球完整，酵母菌變形
- (D) 76 關於Tamm-Horsfall 蛋白，下列敘述何者錯誤？  
(A)尿圓柱體之主要成分 (B)一種醣蛋白  
(C)可由腎小管上皮細胞分泌 (D)不出現於正常尿液檢體中
- (A) 77 若在蓋玻片與物鏡之間加油，則下列何者增加？  
(A)介質之折射率 (B)檢體實際可視範圍 (C)視野數 (D)光之波長
- (A) 78 下列何種顯微鏡觀察，對於蓋玻片之要求最為嚴格，以避免影像模糊不清？  
(A)40倍物鏡觀察尿沈渣 (B)10倍物鏡觀察尿沈渣  
(C)油鏡觀察血液抹片 (D)10倍物鏡觀察血液抹片
- (B) 79 以明視野顯微鏡不易觀察細胞內部的胞器結構，下列敘述何者正確？  
(A)因為細胞屬於振幅物體  
(B)因為細胞屬於相位物體  
(C)利用染色可改善，且完全不會破壞胞器結構  
(D)利用相位差顯微鏡觀察，但仍需染色步驟
- (C) 80 HemoQuant 方法測定糞便中潛血時，所偵測的訊號為下列何者？  
(A)顏色 (B)冷光 (C)螢光 (D)放射活性

【版權所有，重製必究！】