

《醫學分子檢驗學與臨床鏡檢學》

- (A) 1 下列何種常規檢驗含酸鹼度分析？
 (A)尿液 (B)痰液 (C)糞便 (D)精液
- (D) 2 病毒感染後，體液中那種白血球會增加？
 (A)嗜中性白血球 (B)嗜酸性白血球 (C)嗜鹼性白血球 (D)淋巴球
- (C) 3 下列關於各種檢體之檢驗，及其陽性反應的顏色，何者正確？
 (A) Diazo 試劑：尿液白血球酯；黑色 (B) Guaiac 試劑：糞便潛血；紫色
 (C) Indole試劑：精液果糖；橘紅色 (D)革蘭氏染色：痰液革蘭氏陽性菌；紅色
- (B) 4 鏡檢糞便檢體看到如右圖的蟲卵，大小約 $29 \times 16 \mu\text{m}$ ，應是下列何種寄生蟲的蟲卵？
 (A)是雜質不是蟲卵
 (B)中華肝吸蟲 (*Clonorchis sinensis*)
 (C)蟯蟲 (*Enterobius vermicularis*)
 (D)微小包膜條蟲 (*Hymenolepis nana*)



- (C) 5 一般觀察尿沉渣所使用的物鏡倍數是多少？
 (A) 4, 10 (B) 10, 20 (C) 10, 40 (D) 10, 100
- (B) 6 早晨第一次尿液和隨意尿液相比，具有下列何種特性？
 (A)滲透壓較低 (B)圓柱體保存較佳 (C) pH 值較高 (D)比重較低
- (A) 7 以尿沉渣鏡檢上皮細胞之特徵時，下列何者正確？
 (A)鱗狀上皮細胞質較透明且較大 (B)腎小管上皮細胞呈尾狀
 (C)過渡上皮細胞質中有許多顆粒 (D)腎小管上皮細胞質中有許多空泡
- (A) 8 圖中柱狀物為何種尿沉渣（以偏光顯微鏡觀察）？

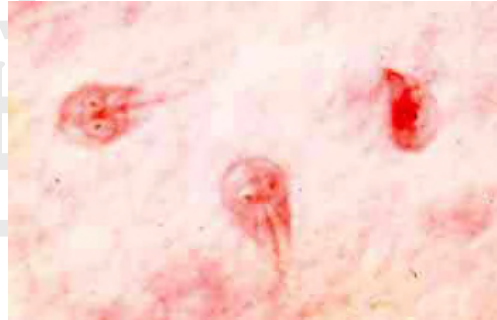
- (A)脂肪圓柱體
 (B)上皮細胞
 (C)白血球
 (D)顆粒圓柱體



- (B) 9 觀察尿沉渣中的紅血球時，下列何者正確？
 (A)皺縮紅血球可能和低 pH 值及低張尿有關 (B)變形紅血球可能和腎絲球出血有關
 (C)鏡檢見到紅血球，則尿液顏色一定呈紅色 (D) G1 變形紅血球是指 DNA 為單倍體
- (C) 10 下列何種收集方式較適用於胸膜液檢體之細胞計數和白血球分類？
 (A)不添加抗凝固劑 (B)添加 NaF (C)添加 EDTA (D)添加 Heparin

- (D) 11 滑膜液與5%醋酸攪拌混合後，若整支呈現白色混濁狀，表示此滑膜液的黏蛋白品質如何？
(A)良好 (B)尚可 (C)差 (D)非常差
- (B) 12 蠕蟲感染時，體液白血球分類計數百分比增加最多的為下列何者？
(A)嗜中性白血球 (B)嗜酸性白血球 (C)淋巴球 (D)單核球
- (D) 13 糞便中發現長寬約 2×0.6 mm的吸蟲，呈洋梨形，生殖孔開口於腹吸盤前緣，應是下列何種吸蟲？
(A)異形異形吸蟲 (*Heterophyes heterophyes*) (B)人雙口吸蟲 (*Gastrodiscoides hominis*)
(C)伊羅棘口吸蟲 (*Echinostoma ilocanum*) (D)橫川異形吸蟲 (*Metagonimus yokogawai*)
- (B) 14 下列何者為主要組成胸膜之細胞？
(A)上皮細胞 (B)中皮細胞 (C)內皮細胞 (D)基底細胞
- (B) 15 腦脊髓液/血清白蛋白指數介於多少時，顯示其為腦-血管屏障輕微損害？
(A) <8 (B)9-14 (C)15-30 (D)50-100
- (D) 16 受到何種微生物感染的病患，其痰液可看見硫顆粒？
(A)結核分枝桿菌 (B)肺炎雙球菌 (C)白色念珠菌 (D)放線菌
- (B) 17 減肥藥若是抑制小腸解脂的作用，則服用後較容易產生下列何種糞便？
(A)瀝青狀 (B)白糊狀 (C)水樣狀 (D)硬球狀
- (D) 18 尿液檢體放置於室溫中過久時，會造成下列何種情形？
(A)酮體增加 (B)檢體 pH 值下降 (C)膽紅素增加 (D)無定形結晶沉澱
- (A) 19 腎結石患者之尿液檢體中，最常觀察到下列何種結晶？
(A)草酸鈣 (B)馬尿酸 (C)碳酸鈣 (D)磷酸鈣
- (A) 20 下列何者可用於尿沉渣中，腎小管上皮細胞血鐵質 (hemosiderin) 顆粒的染色？
(A) Prussian blue (B) Sudan IV (C) Crystal violet (D) Toluidine blue
- (B) 21 關於尿沉渣中無定形結晶，下列敘述何者正確？
(A)由鏡檢可以鑑別其成分 (B)其成分和尿液酸鹼度有關
(C)是腎臟疾病最重要的指標 (D)是細菌大量繁殖的產物
- (A) 22 尿沉渣鏡檢時發現黃色同心圓狀具輻射條紋之結晶，則該結晶可能是下列何種成分？
(A)白胺酸 (B)胱胺酸 (C)草酸鈣 (D)膽紅素
- (D) 23 承上題，該病患最可能患有下列何種疾病？
(A)腎臟及泌尿系統結石症 (B)急性細菌感染 (C)腎絲球疾病 (D)肝臟疾病
- (D) 24 下列有關尿試紙之敘述，何者正確？
(A)試紙條上的化學反應浸在尿杯中完成 (B)試紙條浸在尿液中 2 分鐘是最佳狀態
(C)比對顏色時，試紙條應保持垂直 (D)試紙條久浸尿液中，試劑會交叉污染
- (B) 25 糖尿病腎病變之重要指標為何？
(A)血紅素尿 (B)微白蛋白尿 (C)糖尿 (D)肌紅素尿
- (C) 26 尿液檢體在室溫中放置過久，下列何種成分會減少？
(A)無定形磷酸鹽結晶 (B)尿膽素 (C)葡萄糖 (D)亞硝酸鹽
- (C) 27 使用福馬林保存尿液檢體時，下列何種試驗易產生偽陽性？
(A)寄生蟲鏡檢 (B)圓柱體鏡檢 (C) Clinitest (D) Rothera test
- (A) 28 下列何種情況，尿沉渣的嗜酸性白血球會大量出現？
(A)藥物引起的間質性腎炎 (B)腎結石症 (C)急性泌尿道感染 (D)酵母菌感染
- (C) 29 偏光顯微鏡中第一級紅色補色鏡與分析鏡成何種角度？
(A) 20° (B) 30° (C) 45° (D) 90°
- (A) 30 下列何種物鏡工作距離最大？
(A)10 倍 (B)20 倍 (C)40 倍 (D)100 倍

- (B) 31 下列何者最不可能引起滑膜液混濁？
 (A)脂質增加 (B)葡萄糖增加 (C)滑膜細胞碎片增加 (D)白血球增加
- (C) 32 下列何者為腹水中皮細胞之特徵？
 (A)核分多葉 (B)細胞質含顆粒 (C)核染色質鬆散均勻 (D)核呈不規則花瓣狀
- (C) 33 腦脊髓液之巰(馬蹄蟹)溶解物試驗，用於區別診斷下列何種疾病？
 (A)病毒性腦膜炎 (B)阿米巴性腦膜炎 (C)G(-)細菌性腦膜炎 (D)結核性腦膜炎
- (A) 34 使用 Clinitest 反應試劑，主要是檢查糞便中之何種物質？
 (A)醣類 (B)脂肪 (C)核酸 (D)蛋白質
- (A) 35 糞便檢體看到大小約 $20 \times 12 \mu\text{m}$ 的營養體(如圖所示)，應是何種原蟲？
 (A)梨形鞭毛蟲 (*Giardia lamblia*)
 (B)福氏內格里阿米巴 (*Naegleria fowleri*)
 (C)陰道滴蟲 (*Trichomonas vaginalis*)
 (D)大腸纖毛蟲 (*Balantidium coli*)



- (C) 36 下列何種糞便檢查法最不適用於檢查吸蟲的蟲卵？
 (A)自然沉澱法 (B)離心沉澱法 (C)浮游法 (D)厚層塗抹法
- (C) 37 蛔蟲 (*Ascaris lumbricoides*) 蟲卵呈黃棕色的原因何在？
 (A)蟲卵自發產生色澤 (B)蟲卵在外界環境因氧化產生顏色
 (C)蟲卵在宿主腸道被膽汁染色 (D)蟲卵受宿主腸內菌附著而染色
- (D) 38 下列何種微絲蟲 (*microfilaria*) 具外鞘，尾端不具有核，體長約 $245 \sim 300 \mu\text{m}$ ？
 (A)奧氏絲蟲 (*Mansonella ozzardi*) (B)蟠尾絲蟲 (*Onchocerca volvulus*)
 (C)犬心絲蟲 (*Dirofilaria immitis*) (D)班氏絲蟲 (*Wuchereria bancrofti*)
- (C) 39 下列寄生蟲的蟲卵無論形態及大小均很難區分，惟何者除外？
 (A)中華肝吸蟲 (*Clonorchis sinensis*) (B)異形異形吸蟲 (*Heterophyes heterophyes*)
 (C)槍狀肝吸蟲 (*Dicrocoelium dendriticum*) (D)泰國肝吸蟲 (*Opisthorchis viverrini*)
- (A) 40 鏡檢糞便檢體，看到如附圖大小約 $100 \times 50 \mu\text{m}$ 的蟲卵，應是下列何種寄生蟲的蟲卵？
 (A)衛氏肺吸蟲 (*Paragonimus westermani*)
 (B)廣節裂頭條蟲 (*Diphyllobothrium latum*)
 (C)菲律賓毛線蟲 (*Capillaria philippinensis*)
 (D)伊羅棘口吸蟲 (*Echinostoma ilocanum*)



- (C) 41 下列何者的體形最大？
 (A)橫川異形吸蟲 (*Metagonimus yokogawai*)
 (B)泰國肝吸蟲 (*Opisthorchis viverrini*)
 (C)薑片蟲 (*Fasciolopsis buski*)
 (D)衛氏肺吸蟲 (*Paragonimus westermani*)

- (D) 42 下列何種蟲卵，大小約 $35 \times 25 \mu\text{m}$ ，呈暗褐色，內有六 幼蟲 (oncosphere)，外圍有很厚的放射狀被殼？
(A)縮小包膜條蟲 (*Hymenolepis diminuta*) (B)牛羊肝吸蟲 (*Fasciola hepatica*)
(C)日本血吸蟲 (*Schistosoma japonicum*) (D)有 條蟲 (*Taenia solium*)
- (C) 43 有一條蟲之受胎體節 (gravid proglottid)，其中央子宮幹之單邊主分枝數為 17 個，應為何種條蟲之體節？
(A)有 條蟲 (*Taenia solium*) (B)廣節裂頭條蟲 (*Diphyllobothrium latum*)
(C)無 條蟲 (*Taenia saginata*) (D)縮小包膜條蟲 (*Hymenolepis diminuta*)
- (B) 44 下列有關 hCG 酵素免疫分析法的敘述，何者正確？
(A)操作簡易，不需儀器偵測設備 (B)具有兩種單株抗體
(C)又稱膜片法 (D)操作只需 5 分鐘
- (B) 45 下列何者限制了生物分析法普遍使用於檢測 hCG？
(A)危險性高 (B)易受干擾因子影響 (C)實驗器材過多 (D)檢體取得不易
- (C) 46 下列何者不用於 hCG 的檢測？
(A) Bioassay (B) Radioreceptor assay
(C) Gel electrophoresis (D) Immunological method
- (D) 47 血清中游離 β -hCG 與總 hCG 之比值，對於下列何種疾病之判別具有重大價值？
(A)唐氏症 (B)習慣性流產 (C)非滋養層腫瘤 (D)妊娠滋養層疾病
- (D) 48 正常精蟲細胞結構中，粒線體位於何處？
(A)頭部前 1/3 (B)頭部後 2/3 (C)頭部至頸部 (D)尾部
- (A) 49 精液白血球數量超過 $1 \times 10^6/\text{mL}$ 時，下列敘述何者正確？
(A)前列腺感染 (B)果糖濃度降低 (C)黏稠度增加 (D)液化時間延遲
- (A) 50 下列精蟲形態的敘述，何者正確？
(A)頭部卵圓形，長 $5 \mu\text{m}$ ，寬 $3 \mu\text{m}$ (B)尾部分為中節，主節，末節
(C)頂體位於尾部 (D)觀察形態使用 20 倍物鏡
- (B) 51 精液之鋅、檸檬酸、酸性磷酸 皆下降時，表示：
(A)精囊分泌不足 (B)前列腺分泌不足 (C)副睪疾病 (D)輸精管阻塞
- (B) 52 關於精液檢體收集的敘述，何者正確？
(A)只要收集 1 次即可判定疾病 (B)禁慾 3 天，不可超過 5 天
(C)檢體應低溫送至檢驗室 (D)運送時間不可超過 2 小時
- (C) 53 評估精蟲形態時至少計算幾個精蟲？
(A) 50 個 (B) 100 個 (C) 200 個 (D) 300 個
- (C) 54 精液久置產生一種無色針狀結晶，可能是下列何者？
(A)酪胺酸 (B)尿酸 (C)磷酸精胺 (D)草酸鈣
- (A) 55 急性細菌感染時，體液中那種白血球會增加？
(A)嗜中性白血球 (B)嗜酸性白血球 (C)嗜鹼性白血球 (D)淋巴球
- (B) 56 下列何者不是真乳糜積水 (chylous effusion) 的特性？
(A)三酸甘油酯 $> 110 \text{ mg/dL}$ (B)脂蛋白電泳後沒有出現乳糜微粒
(C)乙醚萃取後變澄清 (D) Sudan III 染色呈陽性反應
- (A) 57 肺部受到寄生蟲感染的患者，其胸膜液檢體中可發現何種白血球增多？
(A)嗜酸性白血球 (B)嗜鹼性白血球 (C)嗜中性白血球 (D)淋巴球
- (A) 58 脫髓鞘疾病 (demyelinating disorders) 患者腦脊髓液中，何種肌酸激 的同功 濃度呈現上升？
(A) CK-BB (B) CK-MB (C) CK-MM (D) CK-MB+CK-MM

- (C) 59 正常時，腦脊髓液蛋白質濃度約為多少？
(A) 1-2 g/dL (B) 3-5 g/dL (C) 15-45 mg/dL (D) 50-75 mg/dL
- (B) 60 鬣（馬蹄蟹）的血液細胞稱為：
(A)心臟衰竭細胞 (B)阿米巴樣細胞 (C)嗜紅血球細胞 (D) Reiter 氏細胞
- (A) 61 痰液中支氣管圓柱體成分為何？
(A)纖維蛋白 (B)柱狀上皮細胞 (C)纖維素 (D)脂肪結晶
- (D) 62 下列何者不是肺泡巨噬細胞消滅微生物之機轉？
(A)過氧化物陰離子 (B)過氧化氫 (C)溶菌 (D) IgG 抗體
- (A) 63 彈性纖維會出現於何種疾病痰中？
(A)肺膿腫 (B)肺石棉 (C)肺結核 (D)氣喘
- (D) 64 支氣管擴張病人痰液易出現下列何項物質？
(A)支氣管圓柱體 (B)乾酪狀塊 (C)支氣管石 (D) Dittrich 氏塞子
- (C) 65 組織漿菌病病人痰液易出現下列何者？
(A)支氣管圓柱體 (B)乾酪狀塊 (C)支氣管石 (D) Dittrich 氏塞子
- (A) 66 糞便檢體之潛血試驗中，其血紅素具有下列何特性？
(A)具有偽過氧化 活性 (B)與試劑內的過氧化 反應
(C)受到氧化而產生複合物 (D)與染劑結合而呈色
- (D) 67 關於糞便檢體之潛血試驗，下列何者較少受飲食的干擾，及其特異性較高？
(A) benzidine (B) guaiac (C) o-toluidine (D) anti-hemoglobin antibodies
- (B) 68 關於糞便檢體之潛血試驗，若病人服用阿斯匹靈時，易造成下列何種情形？
(A)偽陰性反應 (B)偽陽性反應 (C)反應干擾，無法呈色 (D)綠色糞便，無法判讀
- (C) 69 感染下列何者，最有可能造成糞便檢體大量的嗜中性白血球出現？
(A)病毒 (B)寄生蟲 (C)侵襲性大腸桿菌 (D)弧菌類產生之菌毒素
- (D) 70 以 Sudan III 鏡檢糞便中總脂肪時，下列敘述何者正確？
(A)脂肪酸被染成藍色 (B)橘紅色脂肪顆粒多少和脂肪量無關
(C)橘紅色脂肪顆粒大小和脂肪量無關 (D)須加熱處理
- (D) 71 總膽管阻塞病人糞便呈灰白色的最可能原因為何？
(A)缺腸內正常細菌 (B)缺醣類 (C)缺脂肪酸 (D)缺尿膽素原
- (B) 72 關於化學法測定糞便潛血，下列敘述何者正確？
(A)採樣後 2 小時完成測定 (B)須限制飲食
(C)須和尿液潛血同時測定 (D)試劑片須完全乾燥
- (A) 73 下列何者是尿試紙法測定血液之反應原理？
(A)氧化反應 (B)抗原辨識反應 (C)重氮反應 (D)硝基普魯士酸鹽反應
- (D) 74 有關尿沉渣中結晶之形狀，下列敘述何者正確？
(A)胱胺酸結晶：同心圓狀 (B)尿酸結晶：棺材蓋狀
(C)草酸鈣結晶：六邊形狀 (D)酪胺酸結晶：針狀
- (A) 75 下列何種情況會使腎絲球過濾速率增加？
(A)血漿膠體滲透壓減低 (B)鮑氏囊內靜液壓升高
(C)腎絲球微動脈血壓降低 (D)出球微動脈管徑擴張
- (A) 76 尿液檢體最常見的寄生蟲為下列何種？
(A)陰道滴蟲 (B)日本血吸蟲 (C)蟯蟲 (D)蛔蟲
- (B) 77 下列何者是顯微鏡聚光鏡之功能？
(A)調整焦距 (B)調整明暗對比
(C)調整進入光線的顏色 (D)調整工作距離

- (D) 78 體節大小似米粒，用玻片擠壓可釋出內含 1-4 個橄欖形蟲卵的卵囊，應是何種條蟲？
(A) 犬複殖器條蟲 (*Dipylidium caninum*) (B) 微小包膜條蟲 (*Hymenolepis nana*)
(C) 縮小包膜條蟲 (*Hymenolepis diminuta*) (D) 雷氏條蟲 (*Raillietina* spp.)
- (C) 79 Mazzotti test 主要是用於幫助下列何種寄生蟲感染的診斷？
(A) 曼森血吸蟲 (*Schistosoma mansoni*) (B) 奧氏絲蟲 (*Mansonella ozzardi*)
(C) 蟠尾絲蟲 (*Onchocerca volvulus*) (D) 單包條蟲 (*Echinococcus granulosus*)
- (A) 80 鏡檢糞便檢體看到如附圖的蟲卵，大小約 $135\times 83\mu\text{m}$ ，應是下列何種寄生蟲的蟲卵？
(A) 薑片蟲 (*Fasciolopsis buski*)
(B) 曼森血吸蟲 (*Schistosoma mansoni*)
(C) 東方毛線蟲 (*Trichostrongylus orientalis*)
(D) 菲律賓毛線蟲 (*Capillaria philippinensis*)



點
建
國

【版權所有，重製必究！】