

# 《精神科與社區衛生護理學》

- (C) 1 有關艾瑞克森 (Erikson) 心理社會發展論之敘述，下列何者正確？①嬰兒期發展信任／不信任 ②幼兒期發展自主性／羞恥感 ③學齡前期發展勤勉／自卑 ④學齡期發展進取／罪惡感  
(A)①③ (B)②④ (C)①② (D)③④
- (B) 2 有關人際關係模式之敘述，下列何者正確？①為沙利文 (Sullivan) 首創 ②護理倡導人為佩普洛 (Peplau) ③主張偏差行為導因於前一個發展階段的問題未獲滿足 ④護理重視與個案建立信任的人際關係  
(A)①②③ (B)①②④ (C)②③④ (D)①③④

情況：曾先生住院期間，常與女友在病房發生衝突，甲護士觀察其情形，覺得很像自己與已分手男友的狀況。當曾先生用命令的口吻對甲護士說話時，甲護士覺得很反感，但無法抗拒曾先生的要求，仍順著他的意思去做。請依此回答第3~4 題。

- (B) 3 就治療性人際關係建立的過程，甲護士出現了何種現象？  
(A)順從行為 (Compliance behavior) (B)情感反轉移 (Counter transference)  
(C)投射現象 (Projection) (D)退縮行為 (Withdraw behavior)
- (A) 4 若要甲護士去面對其治療性人際關係，下列何種建議最適當？  
(A)參加專業成長團體，探討自己在兩性互動過程中自我的狀態  
(B)治療性運用自我，分享自己交往經驗，與曾先生討論其與女友間的衝突  
(C)向曾先生澄清自己並非其女友，無須聽從他的指使  
(D)與護理長討論更換適合照顧曾先生的護士
- (A) 5 團體治療者向某位成員說：「剛才你說出自己的困擾，現在你想要聽那一位成員對你的感覺？」此話最能呈現下列何種功能？①鼓勵相互傾聽 ②促進凝聚力形成 ③指出團體規範 ④化解抗拒反應  
(A)①② (B)②③ (C)③④ (D)①④
- (D) 6 自從小明被診斷為精神分裂症後，其全家人就不和外界往來，家裏也因此沒有訪客，這種現象反映出小明家庭系統中的何種特徵？  
(A)使用無效的溝通 (B)經濟來源中斷 (C)尋找代罪羔羊 (D)家庭界域封閉
- (A) 7 李先生患有憂鬱症，住院接受抗憂鬱劑治療，3 週後，他對護士說：「我感覺好多了，體力也恢復了，昨天太太來，我也告訴她我的存摺和保險櫃號碼，真的無事一身輕。」護理人員對此陳述的臨床判斷，下列何者最合宜？  
(A)必須預防自殺行為 (B)憂鬱症狀改善，建議減藥  
(C)問題處理與規劃能力改善 (D)已可以處理日常事務，準備出院
- (B) 8 陳先生為失智症患者，常獨自出門，並有多次走失紀錄，家人十分困擾，護理人員最適切的建議為何？  
(A)建議家人限制陳先生只能在家中活動，避免走失的意外  
(B)讓陳先生在身上佩帶不易脫落之身分識別標幟，並減少其單獨外出機會  
(C)運用行為治療技巧，矯正陳先生不當的行為  
(D)向陳先生說明單獨外出的危險性與帶給家人之困擾，請其配合

情況：護理人員給66 歲張老太太做簡短智能評估 (Mini Mental Status Examination, MMSE)。請依此回答第9~10 題。

- (C) 9 護理人員主要目的是在評估張老太太的：  
(A)謔妄程度 (B)精神狀態 (C)認知功能 (D)憂鬱情緒

- (B) 10 張老太太診斷為阿茲海默失智症患者，病情穩定，即將出院。張老太太回家後的活動安排，最合宜者為何？  
(A)可自由出入，不特別安排 (B)安排有人陪同在家附近熟悉的市場或公園逛逛  
(C)安排做家事，如洗衣、煮飯、掃地 (D)安排到老人活動中心參觀
- (A) 11 照顧阿茲海默失智症患者之日常生活的護理措施，最合宜者為何？  
(A)當患者發生妄想或幻覺行為時，分散其注意力 (B)避免患者參加團體活動  
(C)為患者創造多樣化、刺激的環境 (D)由患者自行決定其生活起居
- (D) 12 下列何者不是譫妄個案之臨床特徵？  
(A)意識混亂 (B)定向感障礙 (C)注意力不集中 (D)失語症
- (B) 13 詢問病患：「如果你撿到一封貼好郵票，寫明地址的信封時，你會怎麼做？」「如果你聞到房中有濃濃的瓦斯味，你會怎麼辦？」是要評估那方面的能力？  
(A)定向力 (B)判斷力 (C)記憶力 (D)抽象思考能力
- (D) 14 躁症個案在服用鋰鹽 (Lithium) 的第5 天起出現手抖、步態欠穩、腹瀉情形。照護此個案，下列何種措施最合宜？  
(A)向個案說明鋰鹽藥物作用機轉，建議停藥 (B)強烈保證用藥安全，避免個案擔心  
(C)建立信任的治療性人際關係 (D)與醫師共同評估個案鋰鹽服用劑量之適當性
- (B) 15 精神分裂症患者之治療重點在於預防疾病再復發，有關症狀改善或緩解後提供之注意事項，下列何者錯誤？  
(A)學習適當的情緒管理 (B)依狀況自行調整藥量  
(C)適當的休閒活動 (D)學習判斷自殺的前兆
- (A) 16 有關在急性精神科病房「暴力」的敘述，下列何者正確？  
(A)口頭攻擊常是暴力行為的先兆  
(B)隔離病患是處理暴力行為最有效的方法  
(C)約束病患時，值班護士至少每半小時評估一次病患情況  
(D)精神科工作人員中，最常遭病患暴力攻擊者為男性工作人員
- (C) 17 一名躁症患者出現挑釁與破壞行為，被四肢約束與肌肉注射Haldol (5 mg) 1 Amp。患者醒來後，步態不穩地走向護理師。此時何種處置最適當？  
(A)帶入保護室，以防跌倒 (B)安排心電圖檢查  
(C)測量血壓變化 (D)擬定行為治療方案
- (C) 18 方先生因處在鬱期階段，沒有食慾、堅持吃不下食物。下列何種護理措施最適當？  
(A)藉重同儕力量，努力遊說其進食 (B)提出檢驗異常報告，佐證其營養失衡  
(C)提供高熱量的流質食物或點心 (D)用哄騙方式讓其吃完東西
- (D) 19 林小姐26 歲，2 個月前因在公司與女同事競爭業績而大打出手，被公司辭退後情緒躁動不安，動不動就和家人爭吵，故被送入醫院治療。晚餐時因故較晚出來用餐，當她發現自己愛吃的排骨便當都被其他病友拿走了，就當場破口大罵，並擅自將某位病友便當內的排骨搶來準備吃。值班護理人員該如何處理最適當？  
(A)交班給個案的主護護士處理  
(B)若其他病友沒有意見，則不必介入  
(C)等個案用完餐後，再與其討論事情的對與錯  
(D)協助個案將排骨還給病友，並陪伴個案面對問題
- (C) 20 賈小姐為精神分裂症患者，平日服藥不規則，此次因擔心被父母遺棄而割腕自殺，由家人帶來住院治療，下列何種措施錯誤？  
(A)每15 分鐘觀察患者的行為 (B)移開環境中所有危險物品  
(C)給與肢體約束，以防再度自殺 (D)鼓勵患者以言語表達內心的衝動

- (A) 21 高先生45 歲，因情感性精神病及海洛英問題而入院治療，目前戒斷症狀已改善，但誇大、失眠、躁動、活動量大等問題仍存在，下列何種處置較不適當？  
(A)宜立即採面質技巧，以阻斷個案對用藥之成癮行為  
(B)採用順序治療，先以情感性精神病之治療為照護要點  
(C)予以藥物、心理及支持性的整體性治療  
(D)有關活動量大、失眠、躁動問題應先著手處理，並避免與他人發生衝突

- (A) 22 有關物質濫用個案進行團體治療的敘述，下列何者錯誤？  
(A)個案於團體中常出現轉化的防衛機轉  
(B)個案常會採合理化防衛機轉解釋自己的行為  
(C)團體治療到工作期才使用面質技巧較為合宜  
(D)可透過成員在團體中的回饋，引導成員重視他人的看法

情況：20 歲的陳小姐在大眾面前說話或吃飯時，會有心跳加快、不安、噁心、呼吸窘迫等症狀。請依此回答第23~24 題。

- (A) 23 陳小姐較可能的診斷為：  
(A)社交畏懼症 (Social phobia) (B)精神分裂症 (Schizophrenia)  
(C)憂鬱症 (Depression) (D)人格障礙 (Personality disorder)
- (D) 24 陳小姐服藥後出現頭暈、嗜睡的副作用，下列何種護理措施最不適當？  
(A)評估其血壓及脈搏 (B)移位時注意安全，預防跌倒  
(C)臥床時使用床欄 (D)立即停藥
- (B) 25 酒癮患者出現急性戒斷症狀時，下列何者為護理人員必須優先考慮之護理處置？  
(A)與患者討論引起酗酒行為之壓力源，重視壓力源之因應  
(B)注意觀察生命徵象的變化，穩定患者的生理狀況  
(C)安排參加團體，與他人分享戒酒經驗，並增加戒酒動機  
(D)協助尋找可取代酗酒行為的方法，並進行行為治療
- (B) 26 酒癮患者因缺乏下列何種維他命，容易造成酒精性失憶症？  
(A)維他命A (B)維他命B1 (C)維他命B2 (D)維他命D
- (C) 27 有關酒癮患者的因應策略，下列何者正確？  
(A)患者之因應策略為問題解決取向，因他會以物質濫用來解決問題  
(B)患者常一開始就會將酒癮的問題嚴重化，例如說：「我的問題很多，酒都戒不掉。」  
(C)當患者採取問題解決取向時，乃表示他能尋找其他方法改變或協助  
(D)患者會看重他想要的東西，所以較少使用情緒取向的因應策略
- (B) 28 自閉症 (Autism) 兒童常會表現重複性動作，此時最適當的護理措施為何？  
(A)給予警告 (B)接受，但不關注 (C)給予鼓勵 (D)加以限制
- (A) 29 照護服用抗精神病藥物的老年個案，護理人員最需要留意那方面的副作用？  
(A)心臟血管系統 (B)痙攣 (C)過敏反應 (D)內分泌系統
- (B) 30 護理人員蒐集剛入院失智症個案資料時，從何者所得之個案資料，較為確實可靠？  
(A)醫療小組成員 (B)主要照顧者  
(C)個案本身 (D)對個案有特殊意義的人
- (D) 31 賴小姐罹患心因性暴食症 (Bulimia nervosa)，下列何種特徵不符合基本診斷標準？  
(A)反覆大吃大喝 (B)自我引吐  
(C)自我評價嚴重受外型影響 (D)體重過輕
- (B) 32 護理人員與76 歲罹患阿茲海默失智症的丁奶奶會談時，主要需要考慮下列那一種影響溝通的因素？  
(A)生理狀態 (B)認知狀態 (C)情緒狀態 (D)靈性狀態

- (A) 33 賴小姐氣匆匆地從房間走到大廳，打了坐在大廳正在吃泡麵的李先生一巴掌，並大聲說「你為什麼偷吃我的泡麵」，李先生生氣的站起來大聲吼叫，表示這泡麵是自己買的，並動手推了賴小姐，兩人扭打在一起。有關此時護理措施，下列何者較適切？  
 (A)尋求支援人力協助處理 (B)大聲嚇阻兩人，並強調再不停止就要關保護室  
 (C)再次向兩人強調行為約定的內容 (D)隔開兩人並大聲嚇阻，以使兩人冷靜
- (B) 34 朱小姐每次與先生發生重大口角時，都會吞服大量安眠藥，讓先生不勝其擾。有關醫護人員對於家屬的衛教，下列何者錯誤？  
 (A)評估自殺行為非常重視所使用方法的致死程度，詢問朱小姐並不會直接引發自殺行為  
 (B)朱小姐的行為屬於「作態自殺」，是為了引起注意，不用太過關心，以免此行為一直重演  
 (C)朱小姐的自殺行為是傳遞對控制現實情境的無望感  
 (D)自殺者會在自殺前發出警訊，所以對朱小姐的服藥行為仍要非常重視
- (D) 35 趙小姐因失戀而出現情緒低落、割腕自殺行為，被送到醫院接受治療，有關照護措施下列何者正確？  
 (A)將趙小姐分配在遠離護理站的房間，以免因為護理站的聲音影響其情緒  
 (B)告訴趙小姐，自殺是懦弱的行為  
 (C)避免跟趙小姐討論其男友，以免再度影響其情緒  
 (D)當趙小姐症狀好轉時，仍然要注意預防其自殺，因為自殺的危險性會隨著憂鬱症狀好轉而提高

情況：病患王先生，今早打電話給家人要求辦理出院，通話中王先生的語氣極為激動，打完電話後即回到房間用力甩門，約1分鐘後又再度回到大廳，呈現坐立不安情形。請依此回答第36～37題。

- (B) 36 此時護理人員的溝通反應，下列何者較適切？  
 (A)「王先生，你現在很生氣，我建議你到保護室安靜一下，以控制情緒。」  
 (B)「王先生，我剛剛看到你跟家人通電話，要不要談談你現在的感受？因為我看你好像不太高興。」  
 (C)「王先生，你現在很生氣，別忘了我們的約定，否則要將你關入保護室。」  
 (D)「王先生，我剛剛看到你跟家人通電話，你現在很生氣，我建議你再打電話跟家人說明你的感受。」
- (A) 37 依據暴力週期發展，有關王先生目前所呈現行為的敘述，下列何者正確？  
 (A)王先生的行為是為了獲得控制感，所以出現重複性的無效激烈行為  
 (B)王先生目前屬於身體與情緒爆發階段  
 (C)王先生在此階段會有罪惡感  
 (D)王先生目前處於冷卻期，情緒會逐漸回復正常

情況：吳小姐為一位35歲的精神分裂症患者，已半年未規則服藥，今日拿刀砍傷母親，在警方協助下，強制入院接受治療。請依此回答第38～40題。

- (B) 38 護理人員應於何時開始計劃出院護理？  
 (A)出院2週後 (B)剛入院時 (C)出院前1週 (D)出院後立即進行
- (C) 39 依據吳小姐的情形，出院護理計畫的重點，下列何者較不合宜？  
 (A)壓力調適策略 (B)藥物與疾病衛教 (C)求職面談技巧 (D)家屬疾病衛教
- (C) 40 吳小姐經住院治療，病情改善後辦理出院，但回家2週即不願再服藥。其母打電話到醫院求助，下列何種回應最適宜？  
 (A)「儘快帶她來辦理住院。」 (B)「再觀察一段時間看看。」  
 (C)「讓我和她談一談，先了解情況。」 (D)「請警告她：如果不吃藥就要再來住院。」

- (B) 41 公共衛生護士所提供廣泛性與整體性公共衛生工作的基本單位為何？  
(A)個人 (B)家庭 (C)機構 (D)社區
- (B) 42 有關台灣地區衛生行政組織的敘述，下列何者正確？  
(A)縣市衛生局負責助產行政業務者為第三課  
(B)群體醫療執業中心是設置於鄉鎮衛生所內  
(C)村里衛生室隸屬於群體醫療執業中心  
(D)村里衛生室下可設置基層保健服務中心
- (B) 43 下列何者屬於保護性健康服務？  
(A)高血脂防治講座 (B)職場噪音管制方案  
(C)校園兩性教育 (D)性暴力防治專線服務
- (A) 44 在我國醫療保健體系中，下列何者屬於預防保健服務？①健康篩檢 ②緊急救護 ③安全社區認證 ④日間照護  
(A)①②③ (B)①②④ (C)①③④ (D)②③④
- (B) 45 嬰兒死亡率計算的分母為：  
(A)每一百活嬰 (B)每一千活嬰 (C)每一萬活嬰 (D)每十萬活嬰
- (A) 46 下列何種案例是屬於三段五級預防模式中初段第二級預防工作？  
(A)45 歲的婦女加強鈣質攝取  
(B)同學被診斷為開放性肺結核，而自己接受胸部X 光篩檢  
(C)中風病人經急性醫療服務後，接受復健治療  
(D)每個人應每年接受體檢

情況：172 位民眾接受某憂鬱量表篩檢與精神科專科醫師結構式精神科會談診斷。量表篩檢出有憂鬱傾向者有22 位；醫師診斷出有憂鬱症者有4 位；量表篩檢與醫師診斷均無憂鬱症者有150 位（如表）。請依此回答第47～50 題。

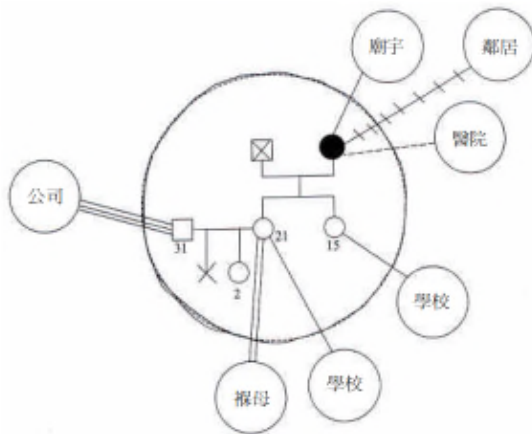
檢查結果	醫師診斷		總計（人數）
	有病	沒病	
量表			
陽性	?	?	22
陰性	?	150	?
總計（人數）	4	?	172

- (D) 47 此憂鬱篩檢量表的敏感性（Sensitivity）為：  
(A) 2.32% (B) 18.18% (C) 89.28% (D) 100%
- (C) 48 此憂鬱篩檢量表的特異性（Specificity）為：  
(A) 2.32% (B) 18.18% (C) 89.28% (D) 100%
- (B) 49 此憂鬱篩檢量表的陽性預測值（Positive predictive value）為：  
(A) 2.32% (B) 18.18% (C) 89.28% (D) 100%
- (D) 50 此憂鬱篩檢量表的陰性預測值（Negative predictive value）為：  
(A) 2.32% (B) 18.18% (C) 89.28% (D) 100%
- (A) 51 在心臟血管疾病的預防措施中，提供民眾有關低脂肪飲食及規律運動的諮商是屬於三段五級預防中的那一級？  
(A)第一級 (B)第二級 (C)第三級 (D)第四級
- (D) 52 致病模式中的三角模式包含下列那些？①環境 ②致病原 ③致病過程 ④宿主  
(A)①②③ (B)②③④ (C)①③④ (D)①②④
- (C) 53 社區健康評估分析發現該社區有3 項健康問題，包含人行道被機車占用，嚴重影響行動不便老人；多數糖尿病個案血糖控制不佳；青少年吸菸人口比率大。則社區護理人員要如何

決定優先處理那一個健康問題？

- (A)為求公平、公正及公開，請里長抽籤決定  
 (B)邀請議員召開公聽會，聽取其選舉支持者的意見後由議員決定  
 (C)讓居民了解每個問題內容，以居民認為急迫、重要的問題列為優先  
 (D)為節約財源，將需要經費最少、影響最少的列為優先
- (B) 54 當計畫完成後，評價計畫的價值性及計畫的執行引發了什麼問題，這是何種評值？  
 (A)效率評值 (Efficiency) (B)衝擊評值 (Impact)  
 (C)合適性的評值 (Relevance or Adequacy) (D)效果評值 (Effectiveness)
- (D) 55 史丹霍珀 (Stanhope) 與蘭克斯特 (Lancaster) 的社區護理過程次序為何？①社區資料蒐集 ②與社區建立夥伴關係與契約 ③排定問題優先順序 ④評值方案執行成效 ⑤社區問題診斷 ⑥依照所設立的目標設計活動  
 (A)①②③④⑤⑥ (B)①②⑤⑥③④ (C)②①③⑤④⑥ (D)②①⑤③⑥④
- (C) 56 下列何者最符合行政院衛生署國民健康局所指「健康的社區」的精神？  
 (A)社區中的各項建設均符合社區發展協會所訂定的社會指標  
 (B)社區中所有族群都有絕對的健康，不會再有新的問題和需求出現  
 (C)社區民眾在考量自己的情況下，共同努力達成安適的恆定狀態  
 (D)社區醫療資源已超出國際水準，民眾不再有疾病發生
- (D) 57 衛生單位主辦社區共識營，邀集鄰里長、各單位領導人及醫療保健專家與學者共同討論社區所需的健康照護計畫及服務內容，並排定執行優先順序的社區評估方式，稱為：  
 (A)參與式觀察 (B)系統的社區調查 (C)高危險群座談會 (D)民意團體過程
- (C) 58 下列何者為兒童可能受虐的徵象？①活潑好動 ②身上有不明瘀傷或燙傷 ③身體清潔狀況差 ④夏天穿冬季長袖外套  
 (A)①②③ (B)①③④ (C)②③④ (D)①②④
- (C) 59 脂肪攝取量過多與下列那些疾病有關？①癌症 ②腎臟疾病 ③心血管疾病 ④高血壓  
 (A)①②③ (B)①②④ (C)①③④ (D)②③④
- (B) 60 在WHO 的會議中，第一個提出健康促進概念的會議憲章為何？  
 (A)阿瑪阿塔 (Alma-Ata) 憲章 (B)渥太華 (Ottawa) 憲章  
 (C)日內瓦 (Geneva) 憲章 (D)雅加達 (Jakarta) 憲章
- (B) 61 依照工作性質的實用照明標準，在教室或辦公室閱讀書報時，照度基準為多少燭光 (Lux)？  
 (A) 800 (B) 300 (C) 200 (D) 100
- (A) 62 行政院環境保護署建議家庭飲水最好在煮沸後，掀蓋再煮5 分鐘，主要原因是因為水受有機物污染，經氯化後會形成三鹵甲烷，可能誘發下列何種疾病？  
 (A)肝癌 (B)胃癌 (C)大腸癌 (D)皮膚癌
- (C) 63 新聞報導「獨居林老先生在家中昏迷，2 天後才被人發現。」公共衛生護士在評估林老先生是否適合自己獨居時，下列何者應為最優先蒐集的資料？  
 (A)家庭的權力關係 (B)家庭的發展階段 (C)家庭的內外資源 (D)家庭的社會化功能
- (B) 64 如圖所示，推估個案大女兒的生育狀況為下列何者？

【版權所有，重製必究！】



- (A)第一胎為早產  
 (B)第一胎為流產  
 (C)第一胎為女孩  
 (D)第一胎為領養
- (C) 65 下列那個家庭評估的工具，可以同時看出家中成員的權力地位和彼此間的親密度？  
 (A)家庭圖譜 (Family Genogram) (B)Hartman 的生態圖 (Eco-Map)  
 (C)Thrower 的家庭圈 (Family Circle) (D)Bossard 的家庭關係複雜性定律
- (B) 66 因經濟與社會型態改變，近年來單親、隔代教養等弱勢家庭在山地部落中有增加的趨勢。如果藉由訓練志工成立「家庭關懷群體」來關懷這些弱勢家庭，則這個措施主要是提升這些家庭的：  
 (A)社會地位 (B)社會支持網絡 (C)經濟收入 (D)疾病完治率
- (B) 67 獨居老人在日常生活中的安全議題，下列何項敘述錯誤？  
 (A)意外事故發生時，不易獲得緊急救援 (B)自殺傾向比一般人高  
 (C)易誤食過期的食品或藥品 (D)人際互動較少，容易與社會隔絕
- (C) 68 在老人長期照顧十年計畫中，身心障礙者符合接受居家服務資格的年齡標準至少為幾歲？  
 (A) 60 歲 (B) 55 歲 (C) 50 歲 (D) 45 歲
- (C) 69 一位阿嬤自從兒、媳雙雙自殺過世後，獨自照顧 4 個孫子，還要負擔兒子遺留的 40 萬元卡債，該地段護士可優先使用那一個工具，以協助評估個案需求並轉介社政單位協助？  
 (A)心理輔導通報表 (B)調解案件通報表  
 (C)高風險家庭通報表 (D)重大校園事件通報表
- (C) 70 B 型肝炎 e 抗原陽性母親，將 B 型肝炎傳染給胎兒的主要途徑為何？  
 (A)接觸傳染 (B)食物傳染 (C)垂直傳染 (D)飛沫傳染
- (D) 71 有關將慢性病病童留在家中治療，相對於在醫院治療之潛在好處，下列敘述何者錯誤？  
 (A)減少發生感染的機率 (B)父母的自主性提高  
 (C)維護家庭功能的完整 (D)可獲得高科技的照護
- (B) 72 依社會生態學的角度，下列那些預防青少年吸菸的策略是屬於個人層次？①菸盒上的警語  
 ②學校教育吸菸的健康危害 ③建立青少年拒菸能力 ④禁止商家販售菸品給未成年者  
 (A)①② (B)②③ (C)③④ (D)①④
- (C) 73 社區護理人員使用「嬰兒氣質量表」的主要目的為何？  
 (A)評估嬰兒的發展狀況 (B)預測嬰兒未來健康  
 (C)指導父母因材施教 (D)了解父母教養缺失
- (ABCD) 74 有關職業衛生護理人員之角色功能，下列敘述何者錯誤？  
 (A)為教育者，提供衛生教育與健康促進之服務

- (B)為預防接種者，提供預防接種服務  
(C)為健康照顧者，針對因職業傷害而失能的勞工，提供直接的健康照護  
(D)為環境監控者，了解工作環境，並協助勞工注意職業安全
- (D) 75 依全民健康保險規範，有關居家照護業務之收案條件，下列何者錯誤？  
(A)病情穩定能在家中進行醫護措施者  
(B)有明確之醫療與護理服務需要項目者  
(C)柯氏量表在三級以上，且巴氏量表評估 $\leq 60$ 分者  
(D)不能夠自我照顧者，且超過70%之時間活動限制在床上或椅子上
- (A) 76 目前台灣居家護理機構的型態可分為下列那些經營的型態？①醫院附設的居家護理 ②獨立經營的居家護理機構 ③衛生所附設的居家護理 ④護理師護士公會辦理的居家護理  
(A)①②③ (B)②③④ (C)①②④ (D)①③④
- (A) 77 目前台灣長期照護相關機構之主管單位分別為衛生主管機關及社會福利主管機關，下列何者屬於衛生主管機關業務督導之範疇？  
(A)護理之家 (B)長期照護機構 (C)養護機構 (D)安養機構
- (C) 78 在中老年人疾病的防治上，下列何者是應提供社區40歲以上民眾的篩檢服務內容？①膽固醇 ②血中砷 ③心電圖 ④身高及體重  
(A)①② (B)②③ (C)①④ (D)③④
- (C) 79 有關老年人用藥的原則，下列何者錯誤？  
(A)用藥前，應評估腎臟和肝臟功能  
(B)簡化用藥，儘量減少服藥的種類與數量  
(C)應詳細詢問老年人用藥情形，但不包括中藥和健康食品  
(D)密切追蹤和監視老年人用藥規則性、療效、不良反應、副作用、藥物間的交互作用
- (B) 80 有關老年人跌倒的敘述，下列何者錯誤？  
(A)最容易發生在浴室和臥室 (B)對常發生跌倒的老人，應給與約束  
(C)最容易在清晨或黃昏光線不好的時候發生 (D)是老人常發生的意外死亡原因之一

【版權所有，重製必究！】