

《精神科與社區衛生護理學》

- (D) 1 有關Dementia 病因之敘述，下列何者正確？①高教育程度 ②腦血管意外 ③第21 對染色體基因變異 ④巴金森氏症 ⑤乙醯膽鹼功能過高
 (A)①②③ (B)①②④ (C)③④⑤ (D)②③④
- (B) 2 使用後會自覺疲勞消失，注意力及知覺敏銳，興奮欣快，食慾及睡眠減少，常被運動員用來增加體力的藥物是：
 (A)古柯鹼 (B)安非他命 (C)K 他命 (Ketamine) (D)大麻
- (C) 3 對於心理衛生初段預防工作的敘述，下列何者錯誤？
 (A)學校發行自殺防治手冊 (B)強化個人因應能力
 (C)協助精神病人早日返回社區 (D)舉辦兩性成長工作坊

情況：曉萍為一位30 歲精神分裂症患者，於上週再度發病而入院治療，你是她住院期間的主護護士。請依此情況，回答下列兩題：

- (B) 4 你應於何時開始提供出院護理計畫？
 (A)出院時 (B)入院時 (C)出院後 (D)出院前一週
- (D) 5 曉萍住院三週後病情穩定，經辦理出院回到家中，即不願服藥。曉萍母親來電向你求助，下列何種回應最適當？
 (A)「請您帶她來門診或辦理住院。」 (B)「您可以警告她：如果不吃藥就要再來住院。」
 (C)「請您再觀察一段時間。」 (D)「您最困擾的是什麼？」
- (A) 6 對於目前本國社區精神衛生照護的發展現況，下列何者正確？
 (A)多集中於發展以醫院為基礎的照護模式
 (B)多集中於發展以社區為基礎的照護模式
 (C)社區精神病人之追蹤輔導服務全由衛生所的社區衛生護士負責
 (D)已在各縣市衛生局附設社區復健機構
- (B) 7 老年人隨著年齡增加，跌倒的比率也隨之增加，護理人員宜提供老年精神病人跌倒防範措施。下列何者錯誤？
 (A)監測使用之藥物，如鎮靜劑、抗高血壓藥物等
 (B)給予約束以減少因跌倒而產生的傷害
 (C)指導姿勢改變時動作宜放慢
 (D)注意環境結構及設計，如燈光明亮、走道有扶手

情況：王小弟4 歲，母親帶至門診求治，母親表示王小弟不和其他小朋友或大人玩，只喜歡旋轉身體，語言發展遲緩，有模仿他人說話的行為，每天一定要穿一樣的睡衣才肯睡覺，否則就哭鬧不休，有時甚至會莫名其妙一直搥打自己的頭或用頭撞牆。母親對此感到很困擾，覺得很可能是自己在懷王小弟的時候不小心受傷或亂吃食物引起。請依此情況，回答下列 3 題。

- (B) 8 根據母親的描述，王小弟很可能罹患下列那一種兒童精神疾病？
 (A)行為障礙 (conduct disorder)
 (B)自閉症 (autistic disorder)
 (C)注意力欠缺過動症 (attention-deficit hyperactivity disorder; ADHD)
 (D)學習障礙 (learning disorder)
- (B) 9 承上題，母親認為是自己在懷王小弟時不小心受傷或亂吃食物引起，這是屬於那一種情緒反應？
 (A)憂鬱 (B)罪惡感 (C)焦慮 (D)否認

- (A) 10 承上題，護理人員針對母親的情緒反應，以下何項最不適當？
 (A)建議母親再生一胎健康的小孩 (B)提供有關病因的正確諮詢
 (C)接受母親的情緒 (D)傾聽母親表達感受及想法
- (D) 11 有關創傷後壓力症候群 (post-traumatic stress disorder; PTSD) 之描述，下列何者錯誤？
 (A)病患經歷超乎平常之心理創傷事件 (B)反覆的夢見此創傷事件
 (C)持續逃避與創傷有關之刺激 (D)症狀出現超過二週的時間
- (C) 12 丁先生聽到氣象播報員發布寒流來襲，山區有豪大雨請民眾慎防土石流 的相關訊息後，呈現肢體肌肉僵硬、暈眩、噁心、呼吸急促、焦躁，無法再處理後續的庶務性工作如次日旅遊行程之安排。請問丁先生目前屬於何種狀態？
 (A)輕度焦慮 (B)中度焦慮 (C)重度焦慮 (D)恐慌
- (A) 13 陳太太認為近日報章雜誌報導垃圾堆積問題，是因自己未作好垃圾分類所造成的，請問這是屬於那種防禦機轉？
 (A)內射 (introjection) (B)合理化 (rationalization)
 (C)外射 (projection) (D)補償 (compensation)
- (D) 14 一位憂鬱症病人因服用抗憂鬱劑無明顯療效，開始接受ECT (electroconvulsive therapy) 治療時，對護士說：「我害怕電療後會有永久性記憶喪失。」，此時護士最具治療性的回應是：
 (A)「不會啦，你想太多了！」
 (B)「很多人做電療前都很害怕，但後來全都恢復了。」
 (C)傾聽，但不作任何反應，以減輕恐慌
 (D)「通常失憶在幾個星期內就會消失，我們會幫忙你。」
- (D) 15 一天，護士坐在一位憂鬱症病人床旁說：「我今天將安排一段時間跟你在一起。」，病人生氣的說：「去跟別人談，他們更需要你。」，此時護士最具治療性的回應是：
 (A)「你為什麼對我生氣？」
 (B)「不要這麼說，你也很重要。」
 (C)「我是會離開，但我明天會再來。」
 (D)「我感覺到你在生氣，我要在這裡陪你一會兒。」
- (B) 16 侯女士45 歲，近日因工作壓力及感情問題，企圖跳樓自殺而經由急診入院。侯女士經過二個星期治療後，可與病友有較多的互動，並認為自己當初跳樓的舉動太傻、太衝動。此時下列何項護理措施不適當？
 (A)持續評估侯女士自殺之可能性
 (B)依病房一般常規護理，可停止預防自殺的巡視
 (C)協助侯女士建立自尊心
 (D)與侯女士討論其對未來之想法
- (D) 17 李先生75 歲，因出現被偷妄想、激動與攻擊媳婦情形，被家人緊急送醫，醫師診斷為「Alzheimer's disease」，下列何種藥物可協助減緩其被偷妄想、激動與攻擊行為的症狀？
 (A) Aricept (B) Valium (C) Tegretol (D) Haldol
- (B) 18 照顧妄想型精神分裂病人時，下列何項照護重點最適當？
 (A)病患對拒絕非常敏感，護理人員不宜拒絕病人的任何要求
 (B)應評估妄想對生活干擾的程度、頻率與持續時間
 (C)積極向病人說明妄想是不真實的
 (D)不宜討論妄想內容，以降低病人的焦慮

情況：葉女士躁鬱症多年，有一天無意中發現先生有外遇，一氣之下將所有鋰鹽 (Lithium) 都服下，而被家人送至急診求治。請依此情況，回答下列 3 題。

- (A) 19 葉女士在急診時，仍一直哭鬧且情緒極為激動地說：「讓我死了算了！」，此時護理人員所給予之護理措施，下列何項最適當？
 (A)同理葉女士的感受並予陪伴 (B)協助思考外遇事件帶來之衝擊及因應方法
 (C)通知醫師處理 (D)予雙手約束，以防再度自殺
- (C) 20 承上題，葉女士對護士說：「我已經決定好了，我要立刻和我先生離婚。」，此時護理人員之最適當的回應為：
 (A)「妳做得很對，這種先生不要也罷！」
 (B)「妳這樣做，不是便宜了妳先生嗎？」
 (C)「先不要急著做決定，等妳情緒穩定後再考量。」
 (D)「妳有和家人及先生討論過離婚的事嗎？」
- (A) 21 承上題，葉女士表示雖然很感激護理人員所提供的陪伴，但不相信她會需要這些陪伴，並說：「我再也不會做傻事了！」，此時護理人員之最適當的回應為：
 (A)「我們會尊重妳的想法，但仍很樂意和妳一同努力面對困難。」
 (B)「在妳之前，有一個人也是如此，最後還是離婚了！」
 (C)「不要過於有自信，妳會需要的。」
 (D)「妳能擔保不再做傻事，表示很有進步了！」

情況：白先生內向寡言，是一名52歲工廠行銷小組長，平日工作表現優異、深受主管器重。近一年開始懷疑太太下毒謀害他，同事刻意誣陷栽贓，企圖竊取他的行銷機密，白先生變得多疑與敏感。雖然當事人一再澄清與解釋，他仍是堅信不疑。近兩週，因為負責多件重要行銷案子，工作量增加，開始出現失眠、脾氣煩躁，故在太太的勸說下，白先生勉強到精神科門診就醫。請依此情況，回答下列 4 題。

- (D) 22 護理人員依據美國精神疾病診斷與統計手冊第四版 (DSM-IV)，白先生最可能罹患下列何種疾病？
 (A)憂鬱症 (B)邊緣性人格疾患 (C)焦慮症 (D)妄想症
- (B) 23 承上題，就前導因子 (predisposing factor)、促發因子 (precipitating factor)、持續因子 (perpetuating factor) 三項來分，下列何者是屬於促發因子？
 (A)生性內向寡言 (B)負責重要行銷案子
 (C)懷疑太太下毒謀害他 (D)同事刻意誣陷栽贓
- (A) 24 承上題，白先生門診就醫後，經門診醫師建議住院治療。你是負責照護他的病房護士，下列何項護理措施最適當？
 (A)先表明自己的身分、介紹自己與環境，讓白先生認識
 (B)應多以肢體接觸方式，讓白先生感受治療者的關心
 (C)針對白先生懷疑太太下毒、同事誣陷栽贓，應積極澄清
 (D)為建立治療性人際關係，宜贊同白先生的想法是正確的
- (C) 25 承上題，白先生住院初期開始懷疑食物有毒，堅持不吃任何東西。你身為病人的照護者，應採取何種措施較為適當？①鼓勵白太太可以帶他喜歡吃的食物 ②提供包裝完整的食物 ③提供選擇食物的機會 ④了解白先生擔心的原因 ⑤建立團體生活規則，明定白先生需與所有住院病友進食一致的食物
 (A)①②③ (B)③④⑤ (C)②③④ (D)①②④
- (C) 26 病人相信外太空人正透過衛星電波控制著他，讓他無法規律地進食或沐浴。下列何者是護理人員協助此類病人最適當的方法？
 (A)鼓勵病人以科學方法求證 (B)告訴病人沒有外太空人存在
 (C)協助病人維持自我照顧的能力 (D)提供安全無害的食物

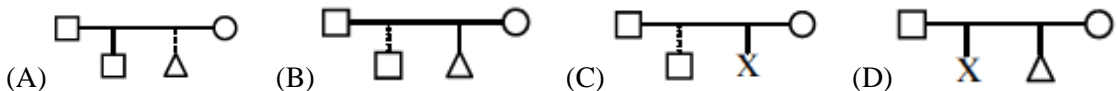
- (D) 27 看到服用鋰鹽病人的血清檢查報告，下列那個數據需特別注意是否有中毒的現象？
 (A) 0.2 mEq/L (B) 0.6 mEq/L (C) 1.2 mEq/L (D) 1.5 mEq/L
- (D) 28 護士與病人的治療性人際關係進入工作期，在會談中病人突然神情緊張害怕地躲到廁所，護士予以詢問，病人回答說：「有聲音告訴我說，我是不死之體。」，此時護士應如何回應較適當？
 (A) 「不死之體是什麼？請多告訴我一些。」
 (B) 「不要理會那聲音！」
 (C) 「你是因為有聲音說你是不死之體而感到害怕嗎？」
 (D) 「剛剛除了我和你在談話中，我沒有聽到其他人在說話。」
- (B) 29 依據DSM-IV 精神醫學五軸診斷系統，下列那項屬於第四軸的診斷？
 (A) 甲狀腺功能低下者 (B) 家屬支持度差者
 (C) 邊緣性人格疾患 (D) 雙極性疾患
- (D) 30 林太太因先生外遇開始出現焦慮症狀，晚上無法入睡而來求診，門診護士教導林太太練習肌肉放鬆及冥想技巧，改善入睡困難的問題，請問這是使用行爲治療的那一項原則？
 (A) 正向增強 (B) 消除 (C) 模仿 (D) 相互抑制
- (B) 31 張先生服用抗精神病劑後，產生高血壓危象 (hypertensive crisis) 時，下列那些症狀與徵象是張先生最可能出現的項目？①血壓突然升高 ②抽搐 ③心律不整 ④意識改變 ⑤頭痛劇烈 ⑥頸部僵硬
 (A) ①②③④ (B) ①③⑤⑥ (C) ①②④⑤ (D) ①②④⑥
- (D) 32 林小姐與護理人員會談時，說到：「我真的被我先生氣死了，他有二台電腦，上網的ADSL 速度很快，我喜歡網路會談室，那個方醫師蠻帥的，一夜情很刺激」，此時護理人員宜用下列何種溝通技巧？
 (A) 闢寬話題 (broad opening)：「你的想法很豐富，再多談談你的感覺！」
 (B) 重述話題 (restating)：「你喜歡上網聊天，也喜歡方醫師？」
 (C) 保持沉默 (silence)：讓林小姐多講一些
 (D) 集中話題 (focusing)：「你剛剛說被先生氣死了，怎麼回事呢？」
- (A) 33 下列何種精神作用物質，長期使用易產生身體依賴性：①Alcohol ②Nicotine ③Valium ④Cannabis
 (A) ①②③ (B) ①②④ (C) ②③④ (D) ①③④
- 情況：武先生因急性精神症狀反應入院治療，受邀參加病房的團體治療，因感到無聊且被一病友史先生制止說話，就站起來要離席，接著兩人之間又起爭執準備打架，被護士拉開之後，武先生離去。請依此情況，回答下列 3 題。
- (D) 34 請問若你主持這次團體治療，在武先生離去後，你該如何反應？
 (A) 建議大家避免肢體衝突
 (B) 引導大家分享住院無聊的感受
 (C) 請史先生去邀請武先生回到團體
 (D) 請大家說說對剛才發生爭執的感受
- (D) 35 承上題，當治療者說到：「剛才好像火藥味很重。」，史先生回應：「那有火藥味？」，團體中另一位參先生說到：「團體的可貴在每個人都有不同意見。」，請問這是團體治療的何種因素？
 (A) 寄予希望 (B) 提供資訊 (C) 情緒宣洩 (D) 存在因素
- (B) 36 承上題，史先生說到：「我覺得我們2 人中有一個人先離開，可以避免衝突。」，治療者回應：「其他人的看法呢？」，此時治療者的溝通技巧為何？
 (A) 反映 (B) 探索 (C) 面質 (D) 傾聽

情況：王先生對於二個月前發生的事，經常以不同情節的故事來回答，且描述生動。請依此情況，回答下列 2 題。

- (D) 37 以上敘述為下列何種症狀？
 (A)誇大妄想 (B)說話繞圈 (C)多語症 (D)虛談現象
- (B) 38 承上題，王先生所呈現之現象，常見於下列何種情況？
 (A)記憶亢進 (B)器質性失憶 (C)心因性失憶 (D)選擇性失憶

情況：鄭先生住院期間常要求出院、不遵守病房規則、干擾病房安寧、且與病友時有衝突。甲護士與其訂定行為治療的約定，若鄭先生達到行為目標，則可進一步討論出院事宜。鄭先生向乙護士說「甲護士最機車了，每次都那麼嚴格，還是你比較人性，都能讓我得分，我最喜歡你上班了，你去跟甲護士說，多給我一些分數。」。請依此情況，回答下列兩題。

- (D) 39 就治療性人際關係而言，鄭先生對乙護士說的話是何種現象？
 (A)討好行為 (toady behavior)
 (B)情感轉移 (transference)
 (C)試探行為 (testing out behavior)
 (D)操縱行為 (manipulation behavior)
- (D) 40 承上題，乙護士對鄭先生的最適當回應為下列何者？
 (A)笑一笑，不理會他的甜言蜜語
 (B)說明甲護士這麼做沒有錯，也是為他好
 (C)「真的呀，那你要乖一點，跟我配合，不要惹事。」
 (D)「我是依照甲護士與你所訂的目標來給分的。」
- (D) 41 每年秋天施打的「老人流行性感冒疫苗」，是屬於三段五級健康學說中的那一層級？
 (A)促進健康 (B)早期診斷、早期治療 (C)限制殘障 (D)特殊保護
- (B) 42 為使我國社區的健康營造計畫能達到永續經營的目標，下列何種措施最為重要？
 (A)培訓優秀的領導者 (B)培育種子志工人才
 (C)培訓衛生專業人員 (D)持續地計劃經費補助
- (C) 43 下列何項資源不屬於社會福利性質？
 (A)中途之家 (B)家扶中心 (C)保健站 (D)殘障聯盟
- (D) 44 社區功能是健康社區重要特徵之一，根據華倫 (Warren) 於1972 年提出的五項社區功能中，社區成立讀書會，以提供民眾學習必要的價值觀與知識的機會，這是屬於下列那一項社區功能？
 (A)生產-分配-消費 (B)社會控制 (C)相互支援 (D)社會化
- (D) 45 當確立社區健康問題時，邀集相關的醫療提供者，民眾及其他可能使用相關資源的個案共同參與會議，藉由所有參與者的共同討論以達成共識及排定優先次序，此方法為：
 (A)社會調查 (B)參與性觀察 (C)重要人物訪談 (D)民意團體過程
- (C) 46 根據格林 (Green) 所提PRECEDE-PROCEED 衛生教育模式中，調查青少年執行安全性行為的情形，是屬於那一項診斷？
 (A)社會學診斷 (social diagnosis)
 (B)流行病學診斷 (epidemiological diagnosis)
 (C)行為與環境診斷 (behavioral and environmental diagnosis)
 (D)教育與組織診斷 (educational and ecological diagnosis)
- (B) 47 李大明結婚多年，一直沒有小孩，與妻子商量後，領養一位男孩，沒多久妻子卻懷孕。其家庭樹的表示為：



- (C) 48 至民國93 年年底為止，依據勞工健康管理規則，45 歲以上之在職勞工至少應多久實施一次健康檢查？
(A)每年二次 (B)每年一次 (C)每二年一次 (D)每三年一次
- (C) 49 護理之家機構設置標準規定護士與病床的人力比為何？
(A) 1:5 (B) 1:10 (C) 1:15 (D) 1:20
- (A) 50 老年人易中暑，是由於以下何種改變所造成？
(A)汗腺萎縮 (B)皮下組織變薄
(C)肺組織彈力變差 (D)呼吸肌肉強度變弱
- (D) 51 社區衛生護士衛教糖尿病病人如何預防疾病惡化時，下列何項指導錯誤？
(A)嘔吐、腹瀉吃不下飯時，可暫時停藥 (B)吃不下飯時，可以流質食物代替
(C)最好每4-6 小時測一次血糖 (D)若血糖過低，則測尿酮
- (A) 52 有關長期照護健康團隊中護理人員與照護服務員的敘述，下列何者不正確？
(A)護理人員與照護服務員都是團隊中相當重要的專業成員
(B)護理人員在團隊中可成為個案管理者的角色，以評估個案及個案家庭之完整性需求
(C)照護服務員負責執行個人清潔、舒適的照顧，需要經過有系統的訓練
(D)護理人員在團隊中，應對照護服務員的訓練負起監督和教育的功能
- (D) 53 至民國92 年止，有關台灣老人狀況的敘述，下列何者正確？
(A)老人總數已達全國人口之9.5%
(B)老年人口約有15%為失智老人，需要長期照護服務
(C)老年女性人口總數多於老年男性
(D)平均餘命顯示，老年女性已達78 歲
- (C) 54 下列何種職業病較易發生在醫療工作人員身上？
(A)不孕症 (B)微生物感染 (C)神經病變 (D)腎臟疾病
- (B) 55 學校衛生護士指導四年級學童如何預防近視，下列指導內容何者正確？①宜攝取足夠均衡營養如蛋白質、維生素A 和B 等 ②電視畫面應朝向明亮的窗戶 ③看電視的距離應距畫面對角線的4-5 倍 ④看電視時間每30 分鐘宜休息10 分鐘 ⑤讀書時，光源應來自左後方處
(A)①②③ (B)②③④ (C)①④⑤ (D)①③⑤
- (B) 56 同學常抱怨教室靠近馬路太吵雜，而引起頭痛、耳鳴、疲勞等症狀。校護進行教室噪音評估的標準是該教室音量最高不得超過：
(A) 30 分貝 (B) 60 分貝 (C) 90 分貝 (D) 100 分貝
- (A) 57 小明目前就讀國小一年級，在生長曲線圖中，他的身高在25 百分位，體重在70 百分位，這顯示了他：
(A)身高與體重皆正常 (B)身高較高，體重過輕
(C)身高較矮，體重過重 (D)身高與體重皆較平均為低
- (A) 58 關於外籍配偶及其子女健康情形的描述，下列何者正確？
(A)外籍配偶準時接受產檢的比例較低
(B)外籍配偶子女較有智能不足的問題
(C)外籍配偶較會採行避孕措施
(D)外籍配偶子女有較高比例罹患先天性代謝異常
- (A) 59 新生兒先天性代謝疾病之篩檢，包括下列那些疾病？①地中海型貧血 ②半乳糖血症 ③苯酮尿症 ④葡萄糖-6-磷酸鹽去氫酶缺乏症 ⑤唐氏症 ⑥糖尿病
(A)②③④ (B)①②③ (C)④⑤⑥ (D)③④⑤
- (A) 60 我國及美國女性感染HIV 最常見的傳染途徑為何？
(A)與異性之性行為 (B)與同性之性行為 (C)共同針頭施打毒品 (D)輸血感染

- (B) 61 在社區健康評估方法中，有關「重要人物訪談」的敘述何者正確？
(A)重要人物訪談的對象必須是該社區居民
(B)重要人物訪談最大的問題是在受訪者提供資料可能帶有個人偏見
(C)在選擇重要人物時，為具有代表性，通常採用隨機取樣法
(D)為使資料一致，訪談的對象必須層級單純
- (D) 62 社區衛生護士家訪時，檢驗林太太的尿液，尿糖試紙顯示「+++」，此時社區衛生護士應優先採取下列何項措施？
(A)請衛生所醫師開藥給林太太 (B)立即給予糖尿病衛教
(C)告訴其家人糖尿病的照護措施 (D)評估林太太的健康史，並繼續追蹤
- (B) 63 依照Taipia 對核心家庭功能程度的劃分，若有能力維護生存與安全等基本需求，亦能主動尋求社會資源，但常有衝突問題，則家庭功能成熟度屬於那一期？
(A)幼兒期 (B)青春期 (C)成年期 (D)老年期
- (D) 64 台灣地區懸浮微粒型的空氣污染，其中何種污染物占70-90%？
(A)硫酸鹽或硝酸鹽 (B)氮氧化物或一氧化碳
(C)臭氧或灰塵 (D)污染源直接排放的粒狀物質
- (C) 65 下列何者為體蝨所造成的傳染疾病？①回歸熱 ②副傷寒 ③流行性斑疹傷寒 ④疥瘡
(A)①② (B)②③ (C)①③ (D)②④
- (B) 66 下列何者為加重公害的因素？①提高土地利用 ②高人口密度 ③執行環保相關法規 ④增加國民生產總毛額
(A)①③ (B)②④ (C)①② (D)③④
- (C) 67 下列何種疾病屬於飛沫傳染？①傷寒 ②水痘 ③猩紅熱 ④小兒麻痺 ⑤腮腺炎
(A)①②③ (B)①③⑤ (C)②③⑤ (D)②④⑤
- (B) 68 衛生署疾病管制局於登革熱流行期間，採用的措施下列何者不適當？
(A)運用廣播、電視、報紙等大眾媒體宣導登革熱防治方法
(B)鼓勵社會大眾施打登革熱疫苗預防注射
(C)請衛生所稽查人員加強環境與病媒蚊監測
(D)請環保署環保人員支援，加強噴灑殺蟲劑及清潔水溝
- (C) 69 下列何種傳染病人應強制移送指定醫院施行隔離治療？①霍亂 ②桿菌性痢疾 ③ B 型嗜血桿菌感染症 ④黃熱病
(A)①② (B)①③ (C)①④ (D)②④
- (A) 70 下列何者最需要做胸部X 光檢查？①結核病病人的家屬或接觸者 ②經常有咳嗽、吐痰等呼吸道症狀者 ③有咳血、消瘦、疲勞、輕微發燒者 ④接種卡介苗結核菌素測驗陰性的學童
(A)①②③ (B)①②④ (C)①③④ (D)②③④
- (B) 71 在流行性感冒流行期間，利用傳播媒體不斷宣傳老年人免費流感疫苗施打之好處、注意事項、實施之日期與地點，期待藉此提升65 歲以上國民流感疫苗施打率，是屬於下列何種衛生教育的方法？
(A)講述法 (B)健康傳銷 (C)展示教學 (D)代幣法
- (B) 72 對於知道吸菸容易會引起肺癌卻認為自己不會那麼倒楣的人，可以針對其健康信念中那一項進行衛教？
(A)嚴重性認知 (B)罹患性認知 (C)利益性認知 (D)障礙性認知

- (D) 73 一個社區要推動健康營造的工作，下列何種執行順序最有效率？①訂定社區健康議題 ②結合社區資源 ③激發民眾共同參與 ④成立社區健康營造小組 ⑤永續經營
(A)①→②→③→④→⑤ (B)②→④→③→①→⑤
(C)③→④→①→②→⑤ (D)④→①→②→③→⑤
- (D) 74 加拿大公共衛生學者Lalonde 指出，多數人類的健康狀態與下列何者最有關係？
(A)醫療資源 (B)生物遺傳 (C)環境 (D)生活方式
- (D) 75 克雷蒙史東 (Clemen-Stone) 結合哥頓 (Gordon) 的流行病學三角模式與社區的5W 定義，其中why 與how 是評估下列何者？
(A)人 (B)時、地 (C)計畫 (D)致病因
- (A) 76 運用口號或是標誌作為社區健康營造的策略，其主要目的在於：
(A)凝聚社區共識 (B)強化行動能力 (C)尋找健康議題 (D)喚起參與動機
- (C) 77 下列何者可做為一個國家的衛生水準和社會福利制度的敏感指標？
(A)一般生育率 (B)出生率 (C)總生育率 (D)繁殖率
- (B) 78 某社區該年度出生率為10‰，死亡率為3.7‰，遷入率為4‰，遷出率為7‰，針對該社區的敘述下列何項正確？
(A)人口自然增加率為14‰ (B)人口社會增加率為-3‰
(C)人口成長值為11‰ (D)人口呈現負成長
- (B) 79 為保障山地、離島偏遠地區之基層保健醫療服務，政府的工作重點為？①辦理巡迴醫療 ②培育醫護人力 ③興建各式醫療機構 ④改善並充實醫療器材與設備
(A)①②③ (B)①②④ (C)①③④ (D)②③④
- (B) 80 下列何種觀念為現代台灣社會推動社區健康計畫之趨勢？
(A)將社區視為個案 (community as client) 較能展現社區護理的獨特功能
(B)將社區視為夥伴 (community as partnership) 較能解決社區居民的真正問題
(C)以病人為中心的護理 (patient-center care) 較能解決病人的真正問題
(D)以臨床路徑 (clinical pathway) 的思維較能展現社區護理的功能

【版權所有，重製必究！】