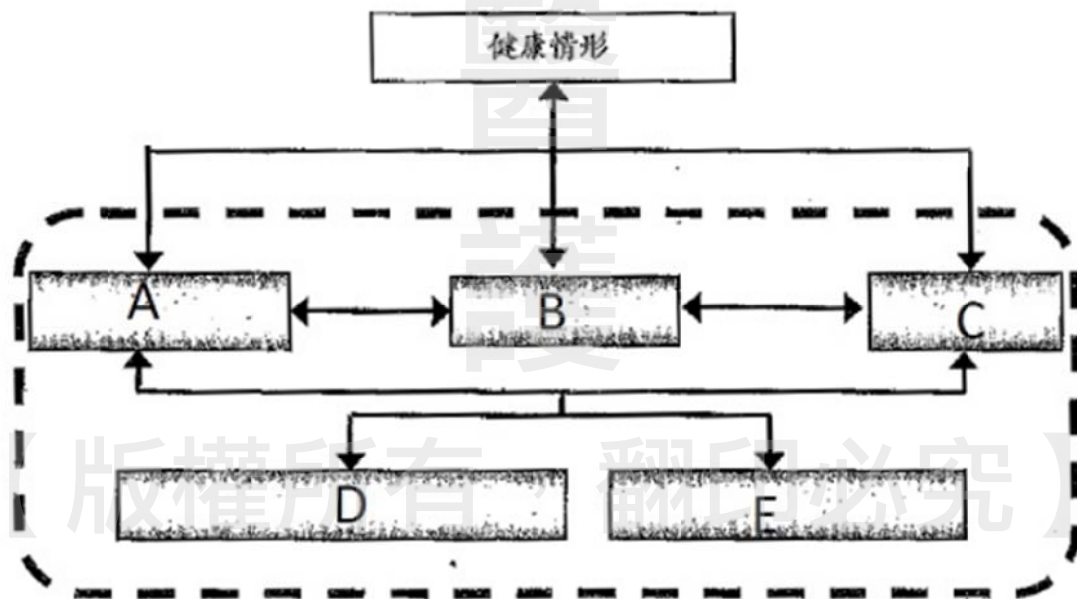


《物理治療學概論》

- (B) 1 關於我國物理治療發展，下列何者目前尚未推動？
 (A)物理治療師分級制度
 (B)臺灣物理治療學會設立婦女健康臨床專科委員會
 (C)專科物理治療師
 (D)健康促進與預防醫學
- (C) 2 我國開始提供碩士學位之物理治療課程始於何時？
 (A)1995年 (B)1996年 (C)1997年 (D)1998年
- (B) 3 下列那一所學校為國內第一個全面改為6年制的物理治療教育學制？
 (A)長庚大學 (B)陽明大學 (C)成功大學 (D)臺灣大學
- (D) 4 王同學今年18歲，是某大學物理治療學系的大一新生，他申請加入臺灣物理治療學會後，將享有下列何項權利？
 (A)選舉、罷免會員代表的權利
 (B)自薦為會員代表的權利
 (C)學生時期參加繼續教育課程全免費
 (D)免費參加學術研討會
- (A) 5 下列何項法規通過後，確立臺灣物理治療師進行義肢裝具訓練的合法性？
 (A)物理治療師法
 (B)全民健康保險法
 (C)身心障礙者權益保障法
 (D)身心障礙者服務人員資格訓練及管理辦法
- (B) 6 有關 International Classification of Functioning, Disability and Health (ICF) 架構（如下圖）的敘述，下列何者正確？



- (A)A是生理殘障 (physical impairment)
 (B)B是活動 (activity)
 (C)C是社會功能 (social function)
 (D)D是政策因素 (political factors)
- (A) 7 對於長期臥床且行動不便的病患，在長期仰臥姿勢下，下列那個位置較容易好發褥瘡？
 (A)後腳跟 (B)大轉子 (C)耳朵 (D)坐骨粗隆

- (D) 8 物理治療師於社區中可進行的物理治療服務為：①健康促進 ②預防篩檢 ③限制殘障 ④治療和復健
(A)僅④ (B)僅①④ (C)僅①②④ (D)①②③④
- (B) 9 關於倫理的實踐，下列敘述何者正確？
(A)倫理的遵行最高層次是擔心受罰或期望受獎而遵行
(B)倫理是社會價值的表現
(C)倫理的遵行最低層次是因為自身的研判而自動遵行
(D)倫理之法律化，不利於倫理的實踐
- (B) 10 各專業團體為了規範專業行為，維護專業尊嚴，因此訂定許多專業的倫理原則，此為何種倫理的範疇？
(A)基本倫理學 (B)應用倫理學 (C)前設倫理學 (D)後設倫理學
- (D) 11 對於某些喪失理性的精神疾患及神志不清的病人而言，那一項醫學倫理的原則無法讓他們有充分行使的權利？
(A)切勿傷害 (B)行善利人 (C)秉持公義 (D)病人自主
- (D) 12 為符合醫學倫理，執行短波治療前，物理治療師向病患完整說明各種熱療方式的優缺點，所遵行的倫理原則不包含下列何者？
(A)病人自主 (B)切勿傷害 (C)行善利人 (D)保密原則
- (D) 13 關於物理治療倫理發展史，下列敘述何者錯誤？
(A)1935~1950年，主要在肯定專業倫理的價值
(B)1950年代，強調病人為中心的思考模式
(C)1970年代，認為專業價值和病人權益都應以社會的需求為前提
(D)1990~2000年，探討倫理原則在物理治療的應用
- (C) 14 根據世界物理治療聯盟所提出的倫理原則，下列敘述何者不是條文內容？
(A)尊重每個人的權利和尊嚴
(B)接受服務之合理報酬
(C)迴避所涉及的利益衝突
(D)提供高品質的服務
- (D) 15 病人自主權利法中規定，中央主管機關應將預立醫療決定註記於全民健康保險憑證，這是保障病人的那一項權利？
(A)知悉權 (B)平等權 (C)隱私權 (D)選擇權
- (D) 16 當病人意識昏迷必須進行手術，但是親屬意見不一致時，下列親屬代理決定同意與否的優先順序為何？①沒住一起的成年大兒子 ②與病患同住的成年二兒子 ③沒住一起的弟弟 ④沒住一起的哥哥
(A)①②④③ (B)④③①② (C)②④③① (D)②①④③
- (D) 17 下列何種行為違反了旋轉門條款？
(A)陳物理治療師從公立醫學中心轉任到私人地區醫院擔任組長
(B)王物理治療師從私人復健科診所轉任到醫學中心
(C)林物理治療師從國立大學教職退休即自行開設物理治療所
(D)李物理治療師從衛生福利部科長退休即至區域醫院擔任顧問
- (A) 18 你是系上負責聯絡臨床實習的老師，私下得知有一位即將實習的學生是愛滋病毒感染者，學系該如何處理此問題較為恰當？
(A)物理治療工作較無暴露侵入性治療的危險，為保障學生受教權及隱私，不主動告知實習單位
(B)可繼續安排實習，但告知實習醫院成立專家諮詢委員會，請學生與會討論實習計畫，保障受教權
(C)可繼續安排實習，但請學生進行愛滋病毒檢驗，證明已無感染力
(D)為保障病人權益，勸說學生暫停實習

- (D) 19 有關以「調整平均餘年品質」的高低來作為分配醫療資源順序的制度，該制度的缺點不包括下列何者？
 (A)可能對身心障礙患者較不公平
 (B)不易考慮個人對生活品質認知的差異
 (C)未能重視個別的人權
 (D)未考慮病患生活品質的改善
- (B) 20 對於審查人體研究計畫的倫理審查委員會，依現行人體研究法中的規定，審查會應置委員至少幾人以上？
 (A)3 (B)5 (C)7 (D)9
- (A) 21 物理治療師未經患者同意，將私下拍攝之行走異常步態影片傳給輔具廠商，公開討論患者適用之輔具。這樣的行為可能觸犯下列何項法律？①民法 ②刑法 ③物理治療師法 ④醫療法 ⑤個人資料保護法
 (A)①②③④⑤ (B)僅①②③⑤ (C)僅③④⑤ (D)僅①③④⑤
- (D) 22 根據性別工作平等法，有關職場性騷擾之敘述，下列何者錯誤？
 (A)所稱性騷擾，指受僱者於執行職務時，任何人以性要求、具有性意味或性別歧視之言詞或行為，對其造成敵意性、脅迫性或冒犯性之工作環境，致侵犯或干擾其人格尊嚴、人身自由或影響其工作表現
 (B)所稱性騷擾，指雇主對受僱者或求職者為明示或暗示之性要求、具有性意味或性別歧視之言詞或行為，作為勞務契約成立、存續、變更或分發、配置、報酬、考績、陞遷、降調、獎懲等之交換條件
 (C)性騷擾之認定，應就個案審酌事件發生之背景、工作環境、當事人之關係、行為人之言詞、行為及相對人之認知等具體事實為之
 (D)性騷擾之防治，雇主於知悉受僱者遭受性騷擾之情形時，應儘速報警處理
- (C) 23 根據現行之醫療體系，物理治療人員管理之規劃、推動及相關法規之研訂，屬於衛生福利部那一個單位之職責？
 (A)護理及健康照護司 (B)心理及口腔健康司 (C)醫事司 (D)人事處
- (B) 24 矩陣式組織結構是大型醫院常見的組織型態之一，下列關於矩陣式組織結構的敘述，何者錯誤？
 (A)在固定的層級結構中，再加入特定的工作編組
 (B)有利於指揮統一，不易造成職權衝突
 (C)成員須具備跨團隊合作的能力
 (D)組織結構比較具有彈性，容易因應外部環境的變動
- (A) 25 下列何者是指「個人行為受團體影響」的現象？
 (A)霍桑效應 (Hawthorne effect)
 (B)莫非定律 (Murphy's law)
 (C)80/20法則 (80/20 rule)
 (D)天花板效應 (ceiling effect)
- (B) 26 有關物理治療所設置標準之規範，下列何者正確？
 (A)一位應屆畢業剛考取物理治療師執照者可以為申請人，能向所在地直轄市或縣(市)主管機關申請核准登記設立物理治療所
 (B)一連鎖物理治療所集團可在不同直轄市或縣(市)區域內登記使用相同物理治療所名稱
 (C)物理治療所對於物理治療紀錄，應指定適當場所及人員保管，並至少保存20年
 (D)物理治療所遷移至另一縣市開業時，不須報請原發照機關備查而可直接向新地點的主管機關申請開業執照
- (D) 27 下列何者不是申請設立物理治療所者，須檢附的書件？
 (A)物理治療師證書正本及影本
 (B)國民身分證正本及影本
 (C)物理治療所平面配置圖及建築物合法使用證明文件
 (D)執業執照

- (D) 28 依據醫事人員繼續教育之實施方式及積分表，下列何者錯誤？
 (A)於離島地區執業的物理治療師回台參加臺灣物理治療學會舉辦之學術研討會之積分數得以2倍計
 (B)物理治療師參加臺灣物理治療學會舉辦之學術研討會，每小時積分2點
 (C)於社團法人臺灣物理治療學會雜誌發表原著論文，每篇第一作者積分16點
 (D)物理治療師參加臺灣生物力學學會舉辦之學術研討會，每小時積分2點
- (D) 29 陳姓物理治療生目前服務於復健科診所。近日參加物理治療師國考，當下由電腦計分顯示通過國家考試，令他十分雀躍。對於他後續的行為敘述，何者最無涉及違法的可能？
 (A)考試隔天返回診所工作時，逕行向病患宣稱自己為物理治療師
 (B)考試隔天協助脊髓損傷病患進行輪椅的使用訓練
 (C)同時辦理物理治療師與物理治療生的執業登記，並將兩個執業地點設定於不同醫療單位
 (D)當領到物理治療師證書後，該生若以物理治療師向衛生局辦理執業登記，則應中止物理治療生之執業登記
- (D) 30 郭先生是一位27歲頸髓第5節完全損傷個案，事發至今約2個月。由於所住醫院因農曆過年將縮減病房，在狀況穩定下醫師已開出身心障礙手冊，並建議可以先行返家。郭先生預計返家這段時間申請長期照顧2.0服務，對於他所接收的資訊，下列何者正確？
 (A)郭先生雖領有手冊但年齡低於65歲，因此無法使用長照服務
 (B)由於郭先生雙手無法書寫，因此使用長照服務前可免除簽訂書面契約
 (C)由於郭先生坐骨處有壓瘡產生，居家護理師希望提報團隊討論。經過郭先生口頭同意後，可將傷口拍照記錄
 (D)郭先生返家後所使用之居家式長照服務，其個人額度得包含照顧及專業服務、交通接送服務、輔具與居家無障礙環境改善服務
- (C) 31 我國擁有舉世稱羨的全民健康保險制度，然而面對逐年增加的醫療費用，政府擬定了相當多的措施來控制費用。截至民國108年為止，下列何者不屬於現行國內用於控制健保支出的措施？
 (A)總額預算制
 (B)住院「疾病診斷關聯群」前瞻性支付制度
 (C)虛假申報舉報獎勵制度
 (D)合理門診量制度
- (D) 32 某物理治療師欲承租一舊大樓開設安養中心，下列那一項符合無障礙昇降電梯要求？
 (A)電梯機廂尺寸於機門淨寬度為80公分，機廂之深度為120公分，尚可繼續供輪椅老人勉強使用
 (B)電梯出入口留設直徑100公分以上之淨空間做為輪椅迴轉空間
 (C)電梯按鈕標示之數字與底板的顏色有明顯不同，可使用觸控式按鈕
 (D)電梯的機廂入口對側壁面採鏡面不鏽鋼材質，可不設置安全玻璃之後視鏡
- (B) 33 施姓物理治療組組長，最近察覺部門運作效率低落，因此決定提出部門績效的專案改善計畫。他將專案改善計畫委由洪姓治療師統籌，並要求3個月內完成3個改善方案。洪姓治療師找來3位曾做過品質專案的同仁作為小組長，全體共分為3組進行改善計畫。3位小組長需要規劃主題、安排時程與討論，並擬定適行相關方案後提出措施。對於這樣的管理分工，下列敘述何者最不適當？
 (A)本案例之管理架構屬於三階層級的管理者模式
 (B)施姓治療組長於本案例中屬於高級主管；主要為溝通功能，因此需要具備較突出的人性技能與知識
 (C)洪姓專案負責人於本案例中屬於中級主管；主要為協調功能，因此需要較多溝通、激勵與領導的能力
 (D)3位小組長於本案例中屬於基層主管；主要為技術性規劃與執行，因此需要較多知識與技術的能力

- (A) 34 從過去至今國內物理治療師的人力資源變化，下列敘述何者錯誤？
 (A)每十萬人口的物理治療人員比例與美國相似，略高於日本，顯見國內物理治療人員人力已瀕臨飽和
 (B)綜觀過去文獻，物理治療師的人力問題除了數量多寡外，尚有分布不均的現象
 (C)目前國內培養物理治療師的大專校院共計有15所
 (D)綜觀過去文獻，物理治療師養成後由於工作發展、環境與個人因素等，曾經存在人力資源流失問題
- (C) 35 一家全民健康保險特約物理治療所，人員配置為物理治療師2名，物理治療生1名，護理人員兼行政1名，則該物理治療所每日可申報之物理治療人次上限為何？
 (A)90 (B)120 (C)135 (D)180
- (C) 36 某物理治療所因故未能繼續開業，且沒有其他物理治療師承接，其原有病歷應如何處理？
 (A)立即銷燬
 (B)繼續保存3個月以上，始得銷燬
 (C)繼續保存6個月以上，始得銷燬
 (D)由地方主管機關保存
- (D) 37 衛生福利部101年規劃辦理臺灣健康雲計畫，下列何者為其「醫療雲」子計畫主要發展的項目？
 (A)長照服務資源查詢服務
 (B)傳染病及實驗室自動化通報機制
 (C)預防保健紀錄平臺
 (D)跨院電子病歷交換
- (B) 38 電子病歷能夠提供更即時的資訊分享，病歷記載亦是物理治療師臨床技能的一環。關於電子病歷的沿革，下列敘述何者正確？
 (A)電子病歷發展可依序分為電子病人紀錄→電子健康紀錄→電腦化病歷→電子病歷→自動化病歷
 (B)我國於2010年起辦理「醫院實施電子病歷及補助計畫」，可稱為我國實施電子病歷之始
 (C)衛生福利部醫療雲計畫是以維護國人健康角度出發，因此病人檢查所得資料應為政府所有
 (D)病人至有參加電子病歷交換之醫院就診時，可透過健保IC卡單一機制即可取得其他醫院病歷資料
- (A) 39 某醫院正在進行旗下各部門品質和病患滿意度調查，下列敘述何者不適當？
 (A)病患對於物理治療師的滿意度判定，多數源於專業程度的好壞，鮮少受到其他因素的影響
 (B)針對個案進行滿意度調查時，治療室內動線擺設、裝潢氣氛等都可能影響評價
 (C)在調查反應中顯示徒手或運動治療的新個案往往需要等候超過一個月時間方能獲得治療；該問題後續可考慮作為物理治療品管改善的主題
 (D)若品管部門選擇檢視部門內部徒手治療床數量、儀器數量、物理治療師人力狀態、組織架構與規章是否適當，用以衡量新個案待排時間過長的問題；這樣衡量醫療品質的方式屬於結構法
- (B) 40 某醫院最近欲申請美國醫療照護機構聯合評鑑委員會國際部門JCI (Joint Commission International) 認證。有關JCI的評鑑內涵之敘述，下列何者正確？
 (A)JCI會主動對全球醫療機構進行隨機抽訪與評鑑，以求符合國際衛生組織之需求；我國由於尚未成為國際衛生組織會員國，因此需自行申請JCI評鑑
 (B)JCI評鑑主軸是以病人為中心的醫療照護，並尊重當地法規
 (C)由於JCI評鑑過程多採原則性標準，使各醫院自主發揮空間較大，因此目前國內近八成以上醫院皆已通過JCI認證
 (D)目前JCI評鑑標準多適用住院醫療端，因此非住院醫療、精神醫院、門診機構尚無相關標準
- (A) 41 下列何項最適合在尋找實證文獻時，最初用來篩檢出品質較差的文獻？
 (A)該文獻是否刊登在具同儕審查的期刊上
 (B)該文獻的作者是否為國際知名學者
 (C)該文獻的主要依變項是否具有統計差異
 (D)該文獻是否為原創型文章 (original article)

- (B) 42 關於系統性回顧與臨床指引之間的差異，下列敘述何者最不適當？
 (A)系統性回顧較著重單一臨床問題，臨床指引通常包含數個臨床問題
 (B)系統性回顧需較長時間來發展，臨床指引發展速度較快
 (C)通常系統性回顧由一小組的研究者發展出來，臨床指引則由範圍廣泛的利害關係人發展出來
 (D)病人對臨床指引發展有較多的貢獻，而對系統性回顧發展的貢獻則較少
- (D) 43 下列何種思考方式，最適合用來形成一個可回答的臨床問題？
 (A)ICF模型 (B)實證五步驟 (C)實證三支柱 (D)PICO四要素
- (C) 44 一般實證醫學問題的結構由5個部分組成，下列那個項目不屬於組成部分？
 (A)對受試者的介入方式 (B)觀察或追蹤的時間
 (C)提供研究經費者 (D)主要觀察或比較的結果
- (C) 45 有關不利實證物理治療發展的因素，下列何者最不可能？
 (A)治療師沒有完整搜尋文獻的能力
 (B)年資較久治療師缺乏實證概念
 (C)取得實證文獻資料庫不易
 (D)執行實證步驟太費時
- (B) 46 下列何者不是評析診斷工具文獻可信度 (credibility) 應該考慮的問題？
 (A)受試者是否包含同一疾病各種嚴重程度的病人
 (B)受試者是否被隨機分配接受對照標準 (reference standard) 或研究指標 (index) 之其中一項測量
 (C)判斷測量結果的研究人員是否有盲化 (blinding)
 (D)研究是否具體說明如何徵召受試者
- (D) 47 下列資料分析之處理方式，何者符合「意向治療分析」(intention-to-treat) 原則？
 (A)將實驗組流失個案資料刪除不列入分析
 (B)將實驗組流失個案資料算入控制組
 (C)將控制組及實驗組之流失個案資料皆刪除
 (D)將流失個案資料皆留在原來組別
- (D) 48 評價治療效果的系統性回顧時，出版偏誤 (publication bias) 意指那方面的問題？
 (A)所回顧試驗未對研究人員進行隱匿分派 (concealment of allocation)
 (B)未提供試驗品質的評量
 (C)所回顧試驗的結果呈現異質性 (heterogeneity)
 (D)只搜尋已被刊登的試驗
- (D) 49 高品質的統合分析文獻，主要包括：①有系統性、全面性的文獻檢索 ②需要進行研究證據的批判性評價 ③有明確的研究問題和研究證據的選擇標準 ④清楚描述符合納入標準及排除在外的研究數量
 (A)僅①③ (B)僅②③④ (C)僅①②④ (D)①②③④
- (A) 50 某位醫學中心臨床物理治療師調閱去年因膝關節置換術接受物理治療的所有病歷，分析病患接受手術方式與術後生活品質之關係。這研究屬於：
 (A)探究型研究 (B)世代追蹤研究 (C)病例對照研究 (D)實驗型研究
- (D) 51 下列有關質性研究特質之敘述，何者正確？
 (A)利用統計方法分析資料
 (B)研究設計不會有理論架構
 (C)證據力比專家意見為低
 (D)適用於了解新的理論或疾病
- (C) 52 針對坐骨神經痛病人進行研究，比較簡易腰薦神經根壓迫臨床檢查 (直膝抬腿測試和缺乏肌腱反射) 與核磁共振影像的結果，此研究設計類型為何？
 (A)前瞻世代研究
 (B)回溯世代研究
 (C)橫斷研究
 (D)病例對照

- (C) 53 依據牛津實證醫學中心提出臨床指引之實證分級 (I -V)，下列敘述何者正確？①Ib為全有或無 (all or none) 的類型 ②IIa為數個世代研究的系統性回顧 ③IIIb為病例對照研究 ④IV為設計不良的世代研究
(A)①③④ (B)①②③ (C)②③④ (D)①②④
- (D) 54 臨床上常用來評估肌肉痙攣的modified Ashworth scale，其評分方式屬於何種測量變項？
(A)連續性變項 (continuous variable)
(B)名義變項 (nominal variable)
(C)等比變項 (ratio variable)
(D)序位變項 (ordinal variable)
- (D) 55 研究人員找了49位疑似有肱二頭肌肌腱損傷的病人，同時接受Yergason's test和影像學檢查。根據下表檢查結果，Yergason's test的陽性可能比例 (positive likelihood ratio) 為何？

		肱二頭肌肌腱損傷	
		有	無
Yergason's test	陽性	9	6
	陰性	12	22

- (A)0.54 (B)0.72 (C)1.84 (D)2.05
- (#) 56 某物理治療師對於頸部鞭動症相關障礙 (whiplash-associated disorder) 進行長期預後的實證文獻探討，作者探討文獻中為期17年後的追蹤資料，顯示以100分頸部失能指數測量的平均分數為22 (標準差為 22，樣本數為99)，該治療師計算預後的近似95%信賴區間 (confidence interval) 為何？
(A)20~24 (B)19~25 (C)18~26 (D)17~27

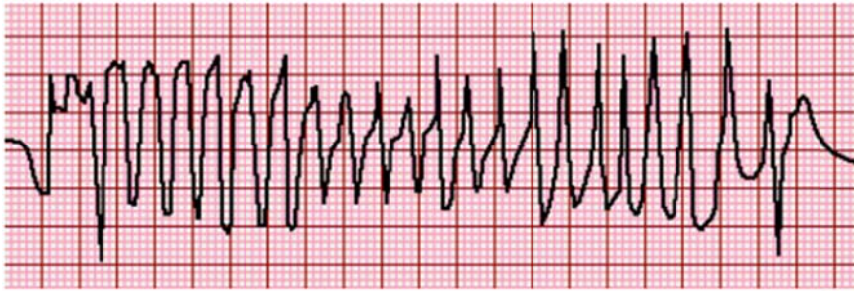
※第56題答 C、D 給分。

- (D) 57 下列何者是心肌梗塞之疼痛特徵？
(A)胸骨上方疼痛 (B)偏頭痛 (C)手臂外側疼痛 (D)胸部緊縮沉重感
- (#) 58 第五腰椎神經根病變，將影響下列何者肌力表現？
(A)脛前肌 (B)股四頭肌 (C)腰大肌 (D)臀大肌

※第58題答 A、D 給分。

- (D) 59 下列有關脊椎滑脫之敘述，何者正確？
(A)主要發生在頸椎
(B)其臨床症狀與X光影像常無直接相關性
(C)久站久走將減輕臨床症狀
(D)若滑脫超過8mm應考慮手術治療
- (C) 60 有關肌原性 (myogenic) 肢體無力之特徵，下列敘述何者正確？
(A)肌肉萎縮較嚴重 (B)肌張力上升 (C)近端肢體較無力 (D)出現Babinski sign
- (B) 61 下列有關純失讀症 (pure alexia) 之特徵，何者正確？
(A)命名困難 (B)僅閱讀上有困難 (C)流暢性不佳 (D)重複性表達困難
- (B) 62 下列有關血友病患者之關節病變，其預防措施何者最適當？
(A)穿戴關節護具
(B)嬰幼兒期預防性施打凝血因子
(C)關節一出血即施打凝血因子
(D)避免承重性運動
- (D) 63 有關高齡症候群 (geriatric syndrome) 面向之評估項目並不包含：
(A)尿失禁 (B)飲食 (C)睡眠 (D)肌張力

- (C) 64 張先生62歲，為不規律服藥的糖尿病病人，心跳規律，曾有心肌梗塞及腦中風病史，因半身不遂進行復健治療。在進行復健治療中突然覺得頭昏胸悶、呼吸急促，立即不省人事，當下脈搏微弱血壓測不到；心電圖檢查結果如下。張先生應優先接受下列何種處置？



- (A)可能為急性心肌梗塞併發心室顫動 (ventricular fibrillation)，給予同步體外心臟電擊 (synchronized DC shock) 200J
 (B)可能為急性腦幹中風併發心室顫動 (ventricular fibrillation)，給予氣管插管併體外心臟按摩
 (C)可能為急性心肌梗塞併發心室頻脈 (ventricular tachycardia)，給予非同步體外心臟電擊 (unsynchronized DC shock) 200J
 (D)可能為急性大腦出血壓迫腦幹併發心室頻脈 (ventricular tachycardia)，給予氣管插管併降腦壓劑治療
- (D) 65 根據傷害發生的機轉，胸腰椎bony Chance fracture是屬於何種傷害？
 (A)compression-flexion
 (B)compression-extension
 (C)distraction-extension
 (D)distraction-flexion
- (C) 66 關於肩關節的敘述，下列何者錯誤？
 (A)活動度最大的關節
 (B)主要活動發生在肩盂肱骨關節 (glenohumeral Joint) 和肩胛胸廓關節 (scapulothoracic Joint)
 (C)肱骨頭約有70%的表面由肩臼面 (glenoid surface) 覆蓋
 (D)三角肌、大圓肌和旋轉肌起源於肩胛骨，附著於肱骨
- (C) 67 關於成人股骨幹骨折 (femoral shaft fractures) 之敘述，下列何者錯誤？
 (A)常伴隨同側膝韌帶損傷
 (B)主要選擇髓內釘 (intramedullary nailing) 治療
 (C)不會發生腔室症候群 (compartment syndrome)
 (D)同側股骨頸骨折常被忽略
- (#) 68 20歲男性騎摩托車發生車禍造成右膝直接著地，理學檢查顯示後十字韌帶 (PCL) 斷裂。有關後十字韌帶的敘述，下列何者錯誤？
 (A)PCL受傷機轉最常是膝關節扭傷
 (B)後拉測試 (posterior drawer test) 是PCL受傷主要的理學檢查方式
 (C)MRI檢查對於診斷PCL斷裂有非常高的敏感度及專一性
 (D)對於第一級不穩定之PCL受傷，物理治療為有效的治療方式

※第68題答A給分。

- (D) 69 有關骨科手術感染的敘述，下列何者正確？
 (A)最不常見的感染菌種是金黃色葡萄球菌 (staphylococcus aureus)
 (B)與植入物有關的菌種最常見的是具抗藥性金黃色葡萄球菌 (MRSA)
 (C)尿道感染不會增加手術感染的風險
 (D)糖尿病控制不良的病患感染風險會增加
- (A) 70 依胸腔受傷的症狀，下列何者不危及生命？
 (A)食道破裂 (B)大量血胸 (C)心包填塞 (D)連枷胸 (flail chest) 合併肺挫傷

- (C) 71 65歲男性，接受左側髖關節人工關節置換，3天後突發現右側下肢有腫大的情形。身體檢查發現病人心跳不規律，有心房震顫現象，右側股動脈及足背動脈脈搏都很清楚且和左側沒有差別，右小腿肌肉觸診時有腫脹感，且腿圍比左小腿大2公分；左右兩腿皮膚顏色及溫度沒什麼差別。將病人右腳掌做背屈（dorsiflexion）的動作時，病人右小腿的肌肉會疼痛，但左側則無此反應。依前敘述，最可能的診斷為何？
 (A)人工關節手術時，傷及股靜脈造成回流阻塞
 (B)心房震顫，左心室的栓塞掉到周圍血管內
 (C)右側下肢深部靜脈之栓塞症
 (D)可能是下肢蜂窩組織炎
- (D) 72 大型病例對照研究結果顯示，對照個案之中，高量比適量攝取高脂肪食物之勝算（odds）為0.5；乳癌病患之中，高量比適量攝取高脂肪食物之勝算為1.5。則高量比適量攝取高脂肪食物罹患乳癌之相對危險性（relative risk）的估計為何？
 (A)0.3 (B)0.5(C)1.5 (D)3.0
- (C) 73 下列那個項目不是染病流行病學分類的依據？
 (A)直接傳播方式 (B)微生物的儲存窩 (C)臨床病症的嚴重度 (D)間接傳播方式
- (D) 74 下列那些項目是與生態有關的水污染源？①懸浮物質 ②氮、磷等之養分 ③耗氧化合物 ④熱污染
 (A)僅①③ (B)僅②④ (C)僅①②③ (D)①②③④
- (D) 75 有關職業健檢的原則，下列何者錯誤？
 (A)提供健檢者必須知道員工的健康狀況及工作環境中可能發生的危害
 (B)定期健檢發生異狀時，除需處理治療問題之外，尚需改善工作環境
 (C)員工從事的工作，應不可使本人、同事及大眾的健康受到危害
 (D)健檢的項目為工作中環境暴露發生的因素
- (C) 76 環境暴露物之中，液體因機械作用而產生之液體懸浮物，是屬於下列何種化學物分類？
 (A)粉塵 (B)煙煙 (C)霧滴 (D)蒸氣
- (C) 77 下列那一項目不是我國衛生施政會面臨的挑戰？
 (A)全民健康保險的永續經營
 (B)醫療專業、醫病關係與病人安全之問題
 (C)社會福利的公平性
 (D)衛生所功能之改造
- (A) 78 我國當前的特殊健康照護體系，不包含下列何項？
 (A)緊急護理照護體系 (B)精神疾病照護體系
 (C)長期照護體系 (D)山地離島健康照護體系
- (D) 79 有一研究利用五等級（非常滿意、滿意、普通、不滿意、非常不滿意）量表來比較40位高齡男性與40位高齡女性對生活滿意度之差異，研究者採用雙尾檢定（two-tailed test）。此研究對不同性別高齡者之生活滿意度的研究假設為：
 (A)男性 > 女性
 (B)女性 > 男性
 (C)男性 = 女性
 (D)「男性 > 女性」或「女性 > 男性」
- (A) 80 承上題，下列那一種統計分析方式最適合該研究？
 (A)卡方檢定（Chi-squared test）
 (B)符號等級檢定（Wilcoxon signed-rank test）
 (C)Student t-test
 (D)ANOVA