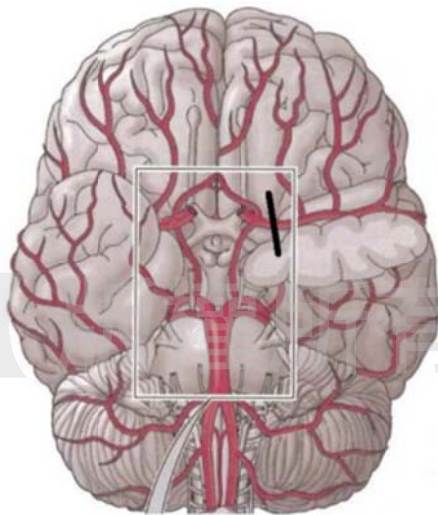


《神經疾病物理治療學》

- (C) 1 讓中風患者在跑步機上訓練走路，治療師利用增加跑步機速度來改變患者的動作型態，讓患者從走路變成小跑步，這種利用改變控制參數，達到改變動作型態的治療方式，較可能是以何種動作控制理論為基礎？
 (A)反射鏈理論 (reflex chaining theory)
 (B)中央形式產生器 (central pattern generator)
 (C)動態系統理論 (dynamical systems theory)
 (D)基模理論 (schema theory)
- (C) 2 Gentile學者在動作技巧學習的兩階段論 (Two-stage model) 中認為，在第二階段中對於封閉性技巧 (closed skills) 的學習應著重下列何者？
 (A)獲得動作的基本概念 (B)建立能達到動作目標的動作策略
 (C)降低動作的變異性 (D)增加動作的多元性
- (B) 3 有關高爾基氏腱器 (Golgi tendon organ) 的結構或功能之描述，下列何者錯誤？
 (A)偵測肌肉的張力 (tension) 變化
 (B)利用Ia感覺纖維末梢感測肌肉狀態的變化
 (C)位於肌肉與肌腱交界處
 (D)對所屬肌肉之下運動神經元產生雙突觸抑制作用
- (C) 4 下列何種物理治療方法最可促進中樞神經損傷病人之神經塑性？
 (A)單獨使用功能性電刺激，刺激踝關節背屈
 (B)使用被動關節運動，刺激起始動作
 (C)限制誘發動作治療
 (D)神經鬆動術
- (C) 5 下列何者是基底核中之紋狀體蒼白球神經纖維的神經傳導物質？
 (A)乙醯膽鹼 (B)腦內啡 (C)GABA (D)Dopamine
- (C) 6 動作技巧的學習往往可以由動作執行的自動化 (automaticity) 程度作為評量指標。當執行雙重任務時，動作執行的自動化能力增加，則下列敘述何者正確？
 (A)對動作任務的注意力需求增加、認知任務的表現會變差
 (B)對動作任務的注意力需求增加、認知任務的表現會變好
 (C)對動作任務的注意力需求降低、認知任務的表現會變好
 (D)對動作任務的注意力需求降低、認知任務的表現會變差
- (B) 7 下列何者不是任務取向模式的運用原則？
 (A)強調透過功能性活動為主
 (B)活動訓練應強調動作品質、抑制代償性動作
 (C)感覺輸入為執行功能性動作所需
 (D)強調個案解決動作困難的能力
- (D) 8 部分體重支撐跑步機訓練是基於何種觀念基礎發展而來？
 (A)動態模式理論 (dynamical pattern theory)
 (B)系統理論 (systems theory)
 (C)階層理論 (hierarchical theory)
 (D)中央形式產生器 (central pattern generator)
- (A) 9 下列何者不是近代神經發展治療技術 (NDT) 所強調的概念？
 (A)正常的肌張力與動作形式為動作功能的基礎
 (B)為一種問題解決的介入模式 (problem-solving approach)
 (C)強調活動相關之機能損傷及個案的功能性目標
 (D)強調獨立執行功能性活動比正常的動作模式更為重要

- (A) 10 中風偏癱個案患側下肢有明顯伸肌群的痙攣現象，根據玻巴斯的治療原則，何種活動設計無法同時降低痙攣並誘發下肢關節動作控制？
 (A) 仰躺下將兩側下肢往腹部方向彎曲，並且做慢速的左右搖動 (gentle rocking)
 (B) 執行抬臀橋式運動 (bridging exercise)，並使健側腳輕微抬起
 (C) 坐姿下維持軀幹伸直，上肢及身體前伸增加下肢承重
 (D) 站姿下重心轉移至患側腳，並維持髖關節儘量伸直，膝關節微曲
- (D) 11 被動牽張有痙攣 (spasticity) 的屈肌時，下列敘述何者正確？
 (A) 阻力降低且阻力不受牽張速度影響
 (B) 阻力降低且阻力隨牽張速度增加而變小
 (C) 阻力上升且阻力不受牽張速度影響
 (D) 阻力上升且阻力隨牽張速度增加而變大
- (C) 12 下列那個臨床治療理論之學理基礎主要來自系統理論？
 (A) 肌肉再教育 (B) 感覺統合 (C) 任務取向模式 (D) 神經誘發模式
- (A) 13 以系統模式為基礎的任務取向方法，認為動作是由下列那些方面互動而成的結果？
 (A) 任務、環境、個體 (B) 身體、神經、心理
 (C) 工作、記憶、協調 (D) 任務、工作、目的
- (D) 14 下列那項關節動作，與其他三者不屬於同一本體感覺神經肌肉誘發技巧之上肢對角線模組 (diagonal pattern)？
 (A) 肩關節屈曲 (B) 肩關節外轉 (C) 前臂旋後 (D) 肩胛部位向後下垂
- (B) 15 根據路得 (Rood) 理論，下列那個動作控制階段會特別強調病患重心轉移訓練？
 (A) 移動 (mobility) (B) 穩定中移動 (mobility on stability)
 (C) 穩定 (stability) (D) 技巧 (skill)
- (A) 16 關於虛擬實境回饋給予之敘述，下列何者最不適當？
 (A) 回饋皆需在動作過程中給予
 (B) 聽覺、視覺、觸覺與本體覺皆是可選擇之回饋方式
 (C) 可調整回饋給予之頻率
 (D) 可提供肌肉活動或力量之回饋，讓病患了解動作執行狀況
- (B) 17 治療師要求病人敘述3天前發生的事，是測試那一種記憶能力？
 (A) 即時記憶 (B) 短期記憶 (C) 中期記憶 (D) 長期記憶
- (A) 18 A δ 纖維所傳遞的疼痛感覺訊息是屬於那一類？
 (A) 表層感覺 (B) 深層感覺 (C) 表層感覺和深層感覺 (D) 結合皮質感覺
- (D) 19 測試結合皮質感覺時常選用立體感覺 (stereognosis)，但是當病患的手麻痺無法抓握物品時，治療師可以測試那一個感覺來代替立體感覺？
 (A) 觸覺定位 (tactile localization)
 (B) 兩點區辨 (two-point discrimination)
 (C) 重量覺 (barognosis)
 (D) 皮膚繪畫感 (graphesthesia)
- (D) 20 治療師想要評估一位創傷性腦傷病患的分配性注意力 (divided attention)，應該採下列那一種測試？
 (A) 數字廣度測試 (Digit Span Test) 的逆向複述
 (B) 計時測試病患能在療程中維持注意力的時間長短
 (C) 路徑描繪測驗 (Trail Making Test) 中交替連接數字和英文字母的測驗
 (D) 拿一杯水進行計時起走測試 (Timed Up and Go test)
- (B) 21 治療師將病患的右上肢擺在一靜止的姿勢，然後要求此病患利用左上肢作出相同的動作，這測試是屬於國際健康功能與身心障礙分類系統 (ICF) 的那一分類？
 (A) 健康狀況 (B) 身體功能與構造 (C) 活動 (D) 社會參與
- (C) 22 根據國際健康功能與身心障礙分類系統 (ICF) 來進行個體失能的評估時，下列那些選項會進一步分別以真實環境的表現及實際能力兩方面，來描述個體的限制？①身體功能 ②活動 ③參與
 (A) 僅①② (B) 僅①③ (C) 僅②③ (D) ①②③

- (D) 23 下列協調性測試，從簡單至難的排序應為何？①單側肢體動作 ②雙側肢體不對稱性動作 ③雙側肢體對稱性動作 ④2個以上肢體動作
(A)④③②① (B)④②③① (C)①②③④ (D)①③②④
- (C) 24 有關中樞痛 (central pain) 的敘述，下列何者錯誤？
(A)是指中樞神經系統因疾病或損傷所產生的疼痛
(B)視丘痛 (thalamic pain) 是其中一種
(C)不易發生於脊髓神經損傷患者
(D)中風患者可能會因此干擾而無法接受物理治療
- (C) 25 患者於創傷性腦傷初期入院檢查時，有自動睜眼及視覺追蹤的反應，在簡單的口令下可用握拳的動作表示，但當熟悉的家人來訪時偶爾產生激動的情緒反應，該患者的意識狀態為何？
(A)昏迷 (coma)
(B)植物人 (vegetative state)
(C)輕度意識損傷 (minimally conscious state)
(D)閉鎖症候群 (locked-in syndrome)
- (C) 26 病灶在前側與外側脊髓丘腦徑 (anterior and lateral spinothalamic tract) 的脊髓損傷患者，會出現何種缺損？
(A)痛覺和本體覺 (B)溫覺和兩點辨識覺 (C)痛覺和觸覺 (D)觸覺和對側自主動作
- (C) 27 T4完全性脊髓損傷病患，如欲在長坐姿勢 (long sitting) 下維持平衡，則在平躺時直膝抬腿至少需達到多少角度？
(A)150度 (B)130度 (C)100度 (D)70度
- (B) 28 有關腦震盪的敘述，下列何者錯誤？
(A)通常無法從傳統臨床的電腦斷層或磁共振影看出腦部損傷
(B)造成的腦部損傷都是暫時性的
(C)腦震盪後可能會失去意識，多可在20分鐘內恢復意識
(D)多次的腦震盪可能造成人格之改變
- (A) 29 創傷性腦傷病患之腦部出現小腦扁桃體脫垂 (tonsillar herniation)，其葛拉斯哥昏迷指數比較可能是下列何者？
(A)E1M1V1 (B)E3M3V3 (C)E4M4V4 (D)E4M6V4
- (A) 30 下圖中的粗黑線段標示的是一位缺血型腦中風病患的腦血管阻塞部位。此病人最可能出現以下那種症狀？



- (A)全面性失語症
(B)右側偏癱，且下肢比上肢嚴重
(C)左側偏癱，且上肢比下肢嚴重
(D)左側忽略症

- (C) 31 筱華因車禍造成脊髓損傷，依美國脊髓損傷學會分級（ASIA）評估表可得：感覺機能部位方面，針刺感左右側於T2以上皆為2分，T3以下皆為1分；輕觸感左側於T2以上皆為2分，T3-S4-5為1分；右側於T3以上皆為2分，T4-S4-5為1分；運動機能部位方面，左右側C5-T1得5分，以下為0分；薦髓運動機能全無。下列診斷何者正確？
 (A)神經機能部位為T1，ASIA A
 (B)神經機能部位為T1，ASIA B
 (C)神經機能部位為T2，ASIA B
 (D)神經機能部位為T3，ASIA C
- (A) 32 中風病患痙攣的肌肉比較不會出現下列那一種狀況？
 (A)鉛管張力增強（lead-pipe hypertonia）
 (B)彈簧刀現象（clasp-knife phenomenon）
 (C)深腱反射（deep tendon reflex）增強
 (D)張力依速度增強（velocity-dependent hypertonia）
- (D) 33 給予創傷性腦傷病患疼痛刺激，患者呈現去大腦僵直（decerebrate rigidity）姿勢，且無其他動作，則葛拉斯哥昏迷指數之動作反應項目得分應為何？
 (A)5分 (B)4分 (C)3分 (D)2分
- (B) 34 創傷性腦傷病患出現行為怪異、有躁動及攻擊傾向，根據瑞秋洛斯阿米哥斯認知功能程度量表（Rancho Los Amigos Levels of Cognitive Functioning），應該歸類為那一期？
 (A)III (B)IV (C)V (D)VI
- (C) 35 關於使用感覺刺激介入創傷性腦傷病患，下列敘述何者錯誤？
 (A)須涵蓋多種感覺形式，有助於刺激網狀活化系統（reticular activating system）
 (B)應仔細評量病患反應，包括心跳、血壓等生理變化
 (C)每節採用60分鐘持續不間斷的刺激，以鞏固療效
 (D)對於非深度昏迷病患，應避免採用疼痛刺激方式
- (B) 36 若將創傷性腦傷患者的學習能力區分為佳與差，則針對學習能力差的患者，下列何治療原則最不合適？
 (A)封閉式技巧（closed skills） (B)隨機式練習（random practice）
 (C)分段式任務（discrete tasks） (D)段落式練習（blocked practice）
- (D) 37 有關中風偏癱患者出現的問題，下列何者正確？
 (A)骨質疏鬆的機率：健側>患側
 (B)跌倒造成骨折的機率：健側=患側
 (C)痙攣型癲癇出現的時間：出血型早於缺血型
 (D)深層靜脈栓塞的機率：下肢>上肢
- (C) 38 要提供有半邊忽略（hemineglect）的腦中風偏癱患者感覺刺激，下列做法何者較適當？
 (A)為避免混淆，只提供健側感覺刺激
 (B)讓患者純粹以視覺回饋來代償
 (C)強調超過身體中線的感覺刺激
 (D)感覺刺激的強度愈高愈好
- (A) 39 有關中風偏癱患者在床上做的抬臀橋式（bridging）動作，下列敘述何者正確？
 (A)雙膝愈伸直，動作愈困難
 (B)臀部抬起時腳跟要配合踮高起來
 (C)為避免健側代償，只能讓患側下肢承重
 (D)上肢需同時支撐臀部以協助下肢用力
- (A) 40 訓練左側偏癱患者在床上翻身，下列何者正確？
 (A)翻向左邊通常比翻向右邊容易
 (B)主要以兩手帶動，下肢不需要參與
 (C)應先從1/4趴臥姿轉為側躺開始練習
 (D)壓瘡高危險患者至少每3小時要翻身一次

- (B) 41 若以安全為優先考量，中風偏癱患者在床與輪椅之間轉位時應如何進行？
 (A)先以被動方式轉位，等患者可以獨立站立之後再進行訓練
 (B)先學習從健側轉位，同時教導照顧者正確轉位方式
 (C)輪椅與床緣應成90度角，且床要比輪椅高
 (D)輪椅與床之間應稍留點距離，以免轉位時卡到腳
- (D) 42 下列何者不是巴金森附加徵候群 (Parkinsonism plus syndrome)？
 (A)進行性上眼神經核麻痺症 (progressive supranuclear palsy)
 (B)多發性系統退化症 (multiple system atrophy)
 (C)路易體失智症 (dementia with Lewy body disease)
 (D)亨丁頓氏症 (Huntington's disease)
- (C) 43 若一位多發性硬化症患者的臨床表徵主要為運動失調 (ataxia)，則其步態特徵最有可能為下列何者？
 (A)拖曳步態 (shuffling gait) (B)蹲伏步態 (crouch gait)
 (C)蹣跚步態 (staggering gait) (D)剪刀型步態 (scissoring gait)
- (C) 44 有關巴金森氏病的治療，下列何者正確？
 (A)選擇助行器時，底部有無滑輪皆可
 (B)患者情緒較易怒或憂鬱，不適合採取團體運動
 (C)執行擴胸運動時，坐姿相對於平躺為比較好的姿勢
 (D)治療目標包含降低震顫
- (C) 45 阮柏氏測試 (Romberg test) 可藉由比較張眼與閉眼時的表現，分辨因小腦功能不佳與脊髓後柱 (posterior column) 損傷所產生的運動失調 (ataxia)，下列敘述何者正確？
 (A)脊髓後柱損傷患者，在張眼時比較晃；而小腦損傷患者，在閉眼時比較晃
 (B)脊髓後柱損傷患者，在閉眼時比較晃；而小腦損傷患者，在張眼時比較晃
 (C)脊髓後柱損傷患者，在閉眼時比較晃；而小腦損傷患者，不論是張眼或閉眼時都會晃
 (D)脊髓後柱損傷患者，不論是張眼或閉眼時都會晃；而小腦損傷患者，在張眼時比較晃
- (A) 46 要求患者的手放在大腿上，快速進行正手、反手、正手拍腿的重複交替動作，有關這個評估下列敘述何者最合適？
 (A)主要在評估小腦受損病患的動作協調功能
 (B)沒有辦法順利進行上述重複交替動作的患者，應是有辨距不良的問題
 (C)如果治療師要進行下肢的類似評估，最接近的評估是福田踏步測試 (Fukuda's stepping test)
 (D)可以用來做為大腦損傷、小腦損傷與多發性硬化症之間鑑別診斷的依據
- (C) 47 有關脊髓小腦萎縮症 (spinocerebellar ataxia) 的說明，下列何者正確？
 (A)是一種Y染色體的隱性遺傳神經系統疾病
 (B)雖然目前沒有治癒的方法，但已有藥物可以控制病情繼續發展
 (C)患者常會有講話含糊不清、吞嚥困難的現象
 (D)患者在晚期大都會發生失智的現象
- (D) 48 下列何者不是小腦及基底核功能不足患者之共同症狀？
 (A)平衡能力受損 (B)深腱反射異常 (C)語言能力受損 (D)意向性震顫
- (B) 49 有關神經系統受損的患者進行自主動作時，下列何種狀況較不常出現？
 (A)大腦中風患者的協同動作 (synergy pattern)
 (B)小腦中風患者的舞蹈症 (chorea)
 (C)巴金森氏病患者的動作遲緩 (bradykinesia)
 (D)高位的完全性頸髓損傷患者無法進行手部的自主動作
- (A) 50 下列何種運動最適合作為小腦功能受損患者的協調訓練方式？
 (A)法朗克氏運動 (Frenkel exercise)
 (B)威廉氏運動 (Williams exercise)
 (C)麥肯基氏運動 (McKenzie exercise)
 (D)巴賓斯基氏運動 (Babinski exercise)

- (C) 51 對於肌萎縮性側索硬化症 (amyotrophic lateral sclerosis) 患者的運動介入，下列原則何者錯誤？
 (A)可優先考慮使用有趣味性或功能性的活動，以增進患者的順從性
 (B)高強度的肌力訓練對患者的助益可能不如中等強度的肌力訓練
 (C)肌力在2分以下的肌肉是優先訓練重點
 (D)必須增加休息間隔，以防止疲乏
- (B) 52 吳先生被診斷為肌萎縮性側索硬化症 (amyotrophic lateral sclerosis)，下列何者為可能的物理治療評估結果？
 (A)右側周邊型顏面神經麻痺
 (B)下肢肌肉無力，無法執行腳踝背屈動作
 (C)執行手指到鼻尖的反覆活動時，出現協調動作障礙
 (D)雙側下肢感覺喪失
- (C) 53 巴金森氏病患者獨立走進治療室，經評估後發現左右上肢有輕微僵硬情形；當治療師在病患後方突然拉動肩膀以測試平衡，病患會後退兩步，且可自行恢復平衡。該病患屬修正式侯葉氏分期 (modified Hoehn & Yahr stage) 的第幾期？
 (A)1.5 (B)2 (C)2.5 (D)3
- (B) 54 下列何種病患在行走時最容易產生動作凍結 (freezing) 現象？
 (A)腦中風 (B)巴金森氏病 (C)小腦萎縮 (D)多發性硬化症
- (A) 55 物理治療師為基底核受損病患做肘關節被動動作時，最不可能出現下列何種情況？
 (A)阻力隨著肢體移動速度變快而增加
 (B)無論將肘關節往屈曲或伸直方向移動，皆感受到阻力增加
 (C)移動過程中持續覺得有高阻力
 (D)移動過程中覺得高阻力與低阻力交替出現
- (D) 56 有關巴金森氏病與小腦病變患者之震顫 (tremor)，下列敘述何者正確？
 (A)請病患伸手去拿杯子，巴金森氏病患者的震顫情況較小腦病變患者嚴重
 (B)小腦病變患者較容易出現搓藥丸 (pill-rolling) 般的震顫情況
 (C)所有的巴金森氏病與小腦病變患者皆會有震顫現象
 (D)請病患維持上肢平舉姿勢，二者均可能出現震顫現象
- (D) 57 有關小腦損傷病患的行走表現，下列敘述何者錯誤？
 (A)跨步距離較短 (B)身體晃動較大 (C)跨步時間較不一致 (D)雙手下垂緊貼身體兩側
- (C) 58 下列何種症狀最不可能出現在初期的小腦萎縮患者？
 (A)動作時序異常 (B)動作協調異常 (C)肢體癱瘓 (D)辨距困難
- (D) 59 下列那些項目不是腦瘤末期病患安寧療養之重點？
 (A)預防併發症 (B)減輕疼痛
 (C)提供心理與社會之支持 (D)增進認知功能，以使其能辨認家屬
- (A) 60 對有彎曲姿勢 (stooped posture) 之巴金森氏病患者的運動處方，下列何者錯誤？
 (A)本體感覺神經肌肉誘發技巧D1 flexion型態比D2 flexion的型態更能增進其上半身與上肢的伸展
 (B)本體感覺神經肌肉誘發技巧D1 extension的型態比D2 extension的型態更能促進其下半身與下肢的伸展
 (C)關節活動度運動最好每天做2~3回合，每回合做10下左右
 (D)對髖屈肌與蹠屈肌之拉筋運動每次可持續20~30秒
- (A) 61 有關肌萎縮性側索硬化症 (amyotrophic lateral sclerosis) 之臨床表徵，下列敘述何者正確？
 (A)可能會出現因頸部伸肌肌力不足而造成頭部往前下垂的情況
 (B)僅會出現下運動神經元損傷症狀
 (C)肌力降低情況僅出現在四肢肌肉
 (D)認知功能不會受影響
- (C) 62 有關裘馨氏肌肉失養症的病因及臨床表徵，下列敘述何者錯誤？
 (A)是一種X染色體性聯遺傳隱性疾病 (B)通常發生在男性比女性多
 (C)是一種非漸進型神經性疾 (D)通常導致病患於青少年期死亡

- (C) 63 下列那些動作會刺激耳石的感覺受器？①在高速公路上開車 ②將頭部向右側彎 ③從1樓坐升降式電梯到5樓 ④將頭部轉向左邊
(A)僅①④ (B)僅②③ (C)僅①③ (D)僅②④
- (B) 64 有關前庭疾病和失能之間的關聯敘述，下列何者正確？
(A)良性偶發性姿勢性眩暈（BPPV）的眩暈症狀大多在數分鐘之內緩解，所以不可能導致失能
(B)前庭疾病患者會因為頭暈不適或平衡變差而減少身體活動，長期下來可能導致失能
(C)由於視覺和體感覺在維持平衡上扮演比較重要的角色，所以前庭疾病不會影響生活功能，也不會導致失能
(D)前庭疾病不影響肌力，所以只有發生在老年人的前庭疾病有可能導致失能
- (A) 65 小兒麻痺患者受病毒侵犯多為下肢，造成其移行方式與常人不同，下列敘述何者正確？
(A)行走時使用輪椅或柺杖的個案，其手腕及指關節患有退化性關節炎的風險更高
(B)個案因自幼部分肌肉群受侵害而無法作功，長期適應下，並不會有肌肉過度使用之情形
(C)個案的疼痛問題是導致肌肉無力的絕對因素
(D)個案若具獨立行走之能力，則評估時不需考量其坐姿的好壞
- (C) 66 後小兒麻痺症候群的功能限制通常是多重系統受損所造成，下列治療策略何者正確？
(A)秉持「一分耕耘，一分收穫」的原則，進行大量及長時間不間斷練習
(B)為維護個案之自尊，儘可能在完全不改變個案生活方式下給予治療，不需考慮往後的體力狀況
(C)治療成果與個案的配合度有關，一開始應以保守治療介入，減少個案無法適應而放棄治療之可能性
(D)因個案多有A型人格，治療師應適時給予反面刺激（如嘲諷、批評），激發個案鬥志
- (A) 67 基蘭－巴瑞德氏症候群病患最容易出現傳導阻斷的周邊神經為何？
(A)腓神經 (B)正中神經 (C)尺神經 (D)脛神經
- (A) 68 神經箝制壓迫（nerve entrapment）中因為周邊神經的重複性微小創傷而造成的症狀，可能包含下列何者？①形成疤痕，並造成該神經內壓降低 ②靜脈血停滯 ③軸突發炎、缺氧甚至去髓鞘 ④自主神經功能失調，皮膚組織萎縮
(A)僅②③④ (B)僅①②④ (C)僅①③④ (D)僅①②③
- (D) 69 關於酒精中毒患者的神經病變，下列敘述何者正確？
(A)只會發生在中樞神經系統
(B)患者的認知能力正常，但平衡能力會受到影響
(C)患者的平衡能力正常，但認知能力會受到影響
(D)可能會出現運動失調（ataxia）的步態
- (C) 70 老人運動時，停止運動的血氧飽和度（SpO₂）之臨界值為何？
(A)95% (B)90% (C)85% (D)80%
- (D) 71 下列那一個不是定義老人衰弱的項目？
(A)無特殊原因一年中減少5公斤以上的體重
(B)一直有非常疲倦、心力耗盡的感覺
(C)身體活動力降低
(D)肌肉橫截面積減少
- (D) 72 老人罹患下列那一疾病後，較容易因體感覺異常而導致跌倒？
(A)青光眼 (B)阿茲海默症 (C)憂鬱症 (D)糖尿病
- (A) 73 王老先生的阮柏氏測試（Romberg test）結果為陽性，須配合何種測試，可鑑別診斷其受損機制？
(A)下肢遠端關節之本體感覺測試
(B)單腳站立測試
(C)功能性伸手測試
(D)下肢之動作協調性測試
- (B) 74 治療師最近在陪奶奶散步時，發現奶奶走路步態與年輕人大不相同。下列何者最不可能是正常老化的步態現象？
(A)擺盪期變短 (B)步伐變異度變小
(C)雙腳著地時間變長 (D)步頻減少

- (D) 75 許姓治療師最近與婦產科合作，接觸了許多尿失禁病人。然而過去在學校時對該領域涉略甚少，下列他所記得的資訊與看法，何者正確？
- (A)尿失禁乃由於骨盆底肌收縮功能不佳，而男性由於先天構造保護機制，不會有尿失禁問題
(B)評估時發現鄭阿姨自述長期有嚴重便秘問題，治療師認為該症狀與尿失禁無關，不會影響介入方式
(C)甄奶奶不太知道怎麼收縮骨盆底肌，因此利用閉氣來引導肌肉收縮
(D)華夫人被診斷為急迫性尿失禁，治療師選用膀胱訓練作為介入手法
- (B) 76 曾老伯近年來感覺愈來愈容易疲勞，但不以為意。直到最近四肢浮腫且麻痛無力，持續有噁心嘔吐感，經醫師診斷判定為末期腎臟病，需要洗腎否則隨時可能危及生命。曾老伯覺得洗腎很累，自己已經93歲了，希望能夠接受安寧療護。對於曾老伯選擇的安寧療護，下列敘述何者錯誤？
- (A)可能要順應其功能逐漸衰退過程調整訓練目標，並加上輔具提供
(B)進行運動訓練時，目標擬定應以單純維持運動及體力為主，功能性目標相對無必要性
(C)物理治療師於安寧團隊中應積極與其他專業合作，以個案為核心來安排治療
(D)疼痛的來源不僅僅於生理，心理焦慮、社會上的無助感、精神上的怨懟都是末期疾病的疼痛來源
- (B) 77 評估腦中風病患的單關節動作控制能力時，若採用柏格氏平衡量表（Berg Balance Scale），此評估工具最明顯的問題為何？
- (A)信度 (B)效度 (C)特異性 (D)敏感度
- (B) 78 承上題，下列那個評估工具可改善此問題？
- (A)巴氏量表（Barthel index）
(B)傅格－梅爾評估量表（Fugl-Meyer assessment scale）
(C)功能獨立量表（Functional independence measure）
(D)工具性日常生活量表（IADL）
- (B) 79 一位70歲老年人上樓時不小心跌倒，後腦勺著地。病患的電腦斷層影像在枕葉、前額葉與顳葉前區皆出現出血型腦挫傷（hemorrhagic contusions），在腦幹亦出現瀰漫性軸突損傷（diffuse axonal injuries），腦壓為20mmHg。有關此創傷性腦傷病患之原發性腦傷（primary damage）與次發性腦傷（secondary damage）的敘述，下列何者錯誤？
- (A)枕葉之腦挫傷為衝擊挫傷（coup contusion）造成之原發性腦傷
(B)前額葉與顳葉之腦挫傷為反衝挫傷（counter-coup contusion）造成之次發性腦傷
(C)腦幹之瀰漫性軸突損傷屬原發性腦傷
(D)病患腦壓過高，可能造成次發性腦傷
- (C) 80 承上題，此病患在跌倒後72小時之葛拉斯哥昏迷指數為E2M3V1，其創傷性腦傷嚴重度為何？
- (A)輕度 (B)中度 (C)重度 (D)極重度

【版權所有，翻印必究】