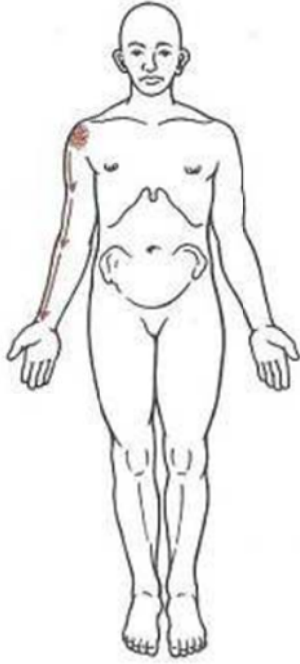


《骨科疾病物理治療學》

- (B) 1 60歲王先生抱怨頸部疼痛逐漸加重，坐姿檢查時發現後仰（extension）比前彎（flexion）痛，休息時疼痛會減緩，動作檢查沒有不穩定之症狀，請問他最可能有下列那個問題？
- (A) 頸椎滑脫（spondylolisthesis）
 (B) 頸椎狹窄（stenosis）
 (C) 頸椎椎間盤突出（disc herniation）
 (D) 頸部伸肌拉傷
- (C) 2 有一病患在前天開車時，遭後方車輛快速衝撞，昨天開始有頸部疼痛與僵硬。就診後確定無骨折與神經血管傷害，下列何種處置目前不宜？
- (A) 可使用軟式頸圈（soft cervical collar），以保護支持頭頸部及維持姿勢
 (B) 可使用第一至第二級的關節鬆動術（joint mobilization with grade I-II），以減輕疼痛
 (C) 可教導頸椎與胸椎及早進行屈曲與後伸之牽張（stretching）運動，以增加關節活動度
 (D) 鼓勵病患儘量維持日常生活活動，將有助於預後
- (D) 3 下列何者非椎動脈堵塞可能造成之症狀？
- (A) 頭暈（dizziness）
 (B) 發音困難（dysarthria）
 (C) 外側延髓症候群（Wallenberg's syndrome）
 (D) 盜汗（sweating）
- (C) 4 有關顛頸屈曲測試（craniocervical flexion test）的敘述，下列何者錯誤？①用以測試頸部深層伸肌群的肌肉功能 ②患者仰躺，屈膝（crook lying） ③頭部維持在正中位置，頸後墊著氣壓式壓力計，以20毫米汞柱為起始測試壓力 ④測試過程中執行抬頭動作，避免使用表層肌群，不可閉氣用力
- (A) 僅①② (B) 僅②③ (C) 僅①④ (D) 僅②④
- (B) 5 有關評估頸椎肌肉之敘述，下列何者正確？
- (A) 頸椎深層肌肉扮演穩定肌角色時，反應時間應夠長，肌耐力應夠久
 (B) 慢性頸椎痛患者常有頸椎淺層肌肉用力過度及深層肌肉無力現象
 (C) 頸椎深層肌肉扮演穩定肌角色時，反應時間應夠短，爆發力應夠強
 (D) 急性頸椎痛患者常有頸椎淺層肌肉無力及深層肌肉用力過度現象
- (B) 6 頸椎活動度不正常的個案於仰躺時，接受第一與第二頸椎關節被動活動度評估，下列那一項是正確的測試方法？
- (A) 將受測者的頸部完全伸展，比較左右兩側旋轉的角度
 (B) 將受測者的頸部完全屈曲，比較左右兩側旋轉的角度
 (C) 將受測者的頸部完全側彎至任一邊，比較向左與向右旋轉角度的差異
 (D) 將受測者的頸部完全旋轉至任一邊，比較向左與向右側彎角度的差異
- (C) 7 觀察頸椎後側時，上頸椎處有一往後隆起類似階梯的結構，且Sharp-Purser test發現有頸椎不穩定的現象，最可能是發生下列那一種狀況？
- (A) 頸椎棘突骨折
 (B) 枕骨向前滑脫
 (C) 第一頸椎向前滑脫
 (D) 第二頸椎向前滑脫
- (A) 8 有關頸椎運動覺訓練（kinesthetic training），下列敘述何者正確？
- (A) 可用點頭運動訓練安全的脊椎動作
 (B) 應強調機械反射性的肌力訓練
 (C) 儘量不要讓個案感受到錯誤姿勢所產生的症狀改變
 (D) 須同時使用頸圈

- (D) 9 一位45歲男性患者抱怨右手手臂疼痛（如圖），從這個身體圖判斷，下列有關造成此疼痛區域的可能原因，何者可能性最低？



- (A) 斜角肌 (scalene) 激痛點 (trigger point) 之牽連痛
 (B) 橈神經 (radial nerve) 機械敏感 (mechanosensitivity) 過高
 (C) 頸椎神經根病變 (radiculopathy)
 (D) Wartenberg 疾病 / 現象
- (D) 10 有關頸部神經學檢查之敘述，下列何者錯誤？
 (A) 手指內收 / 外展動作是第1胸椎神經根之肌節 (myotome)
 (B) 小指區域為第8頸椎神經根之皮節 (dermatome)
 (C) 三頭肌 (triceps) 深腱反射是測試第7頸椎神經根
 (D) 頸部側彎動作是第2頸椎神經根之肌節 (myotome)
- (B) 11 相對於站姿時，下列那項活動對於L3椎間盤內壓增加之比例最大？
 (A) 走路 (B) 大笑 (C) 腰椎旋轉 (D) 腰椎側彎
- (B) 12 有關腰椎小面關節之滑液囊半月軟骨夾擠 (impacted synovial meniscoid) 的敘述，下列何者錯誤？
 (A) 此類病患的主訴為背部鎖住且不敢動彈
 (B) 較常發生於腰椎活動度過小的中年女性
 (C) 進行身體檢查時可發現病患兩邊的脊側肌 (paraspinal muscles) 有不對稱的肌肉痙攣
 (D) 通常不會有神經症狀
- (A) 13 續發性背痛 (secondary backache) 患者中常見的交感神經現象，包含下列那些臨床表現？①皮膚或肌肉會有痛覺過敏情形 ②肌肉張力降低 ③易起雞皮疙瘩或有局部皮膚之營養變化 ④可歸因於背根神經結損傷 ⑤其體表症狀符合神經支配分布狀態
 (A) 僅①③④ (B) 僅②④⑤ (C) 僅②③④ (D) 僅①③⑤
- (B) 14 影響下背痛的姿勢或動作因素中，下列敘述何者最不適當？
 (A) 源自於小面關節的腰痛，通常會因坐下而緩解，走路則會加重其症狀
 (B) 椎間盤後環狀纖維 (annulus fibrosus) 撕裂之患者，可因坐下休息明顯減輕其症狀
 (C) 身體前彎的動作過程中，會出現疼痛弧 (painful arc)，可能為椎間盤突出造成
 (D) 由坐站起時，會先增加疼痛，至站直時疼痛則減輕，可能為韌帶不穩定問題

- (D) 15 下列何種測試為陽性反應時，會讓你懷疑下背痛患者的腰椎間盤突出是在神經根的內側？①單腳站姿下，軀幹後仰測試引發症狀 ②站姿下，軀幹側彎至健側引發症狀 ③仰臥時，主動直膝抬腿（active SLR）測試時腰弓拱起 ④仰臥時，於健側進行被動直膝抬腿測試會引發症狀
(A)僅①② (B)僅③④ (C)僅①③ (D)僅②④
- (A) 16 如何教導背痛患者自我矯正「向右偏移」（right lateral shift）的姿勢？①右肩靠牆、左手將左側骨盆向右推 ②左肩靠牆、右手將右側骨盆向左推 ③右手將右側胸廓向左推、左手將左側骨盆向右推 ④左手將左側胸廓向右推、右手將右側骨盆向左推
(A)僅①③ (B)僅②④ (C)僅①④ (D)僅②③
- (A) 17 有關腰椎核心穩定訓練的概念，下列敘述何者錯誤？
(A)對於脊椎開刀後的病人，尤其是後開方式的病人，不適宜進行核心穩定訓練
(B)髖關節／骨盆帶（hip/pelvic girdle）肌肉是重要的核心穩定肌群
(C)軀幹與骨盆的核心穩定是完成所有肢體動作之基礎
(D)支撐腹腔穩定性的肌肉群包括橫膈、腹橫肌、多裂肌與骨盆底肌
- (D) 18 下列有關輕微脊椎滑脫（spondylolisthesis）保守治療之敘述，何者正確？
(A)通常會建議病人穿戴護腰以限制腰椎前彎與旋轉的動作
(B)可包括脊椎穩定運動、腹肌訓練、腰方肌與腰豎脊肌等速肌力訓練等
(C)膂旁肌的牽張（stretching）運動非常重要，因為膂旁肌太緊會造成骨盆前傾，使腰椎的穩定性變差
(D)應教育病人避免反覆性過度的後仰與旋轉動作，以免病情惡化
- (A) 19 有關急性期背痛病人運動治療的敘述，下列何者錯誤？
(A)當病人出現鞍部麻木（saddle anesthesia）現象時，可能是椎間盤壓迫神經，要做脊椎伸直運動，以減少椎間盤向後外側脫垂，降低神經壓力
(B)當脊椎伸直運動可以減緩病人的症狀時，在急性期應避免脊椎屈曲的運動
(C)當沒有任何動作或姿勢可減緩或讓疼痛向心集中化（centralization），則不宜給予脊椎伸直運動
(D)病人呈現極度疼痛且全身僵硬、不願意動時，則不宜給予脊椎伸直運動
- (C) 20 下列那些腰椎組織受傷會產生radicular pain？
(A)脊椎韌帶
(B)小面關節與周圍的關節囊
(C)脊椎神經與脊椎神經根
(D)腰椎肌肉與肌膜
- (D) 21 下列何種運動最適合骨質疏鬆且已發生腰椎前部壓迫性骨折半年之患者？
(A)仰臥起坐運動
(B)合併軀幹旋轉運動及軀幹屈曲運動
(C)軀幹屈曲運動
(D)軀幹伸直運動
- (A) 22 一舉重選手抱怨伸直腰椎時有明顯的下背疼痛，久站、快走或把物體舉高過肩時症狀都會加劇。檢查發現其腰椎棘突（spinous process）有壓痛出現，且在四足跪姿下，患者做骨盆前傾的動作會讓症狀加劇，後傾時會減輕。相較之下，下列何種治療最適合緩解此患者的症狀？
(A)腰椎核心穩定運動
(B)機械牽引
(C)腰椎後伸運動
(D)膂旁肌牽張(stretching)運動
- (C) 23 脊柱功能性單元（functional spinal unit）又稱做動作節段（motion segment），其組成不包括下列何者？
(A)脊椎骨（vertebrae）
(B)韌帶（ligament）
(C)肌肉（muscle）
(D)椎間盤（intervertebral disk）

- (A) 24 當一位病患抱怨下背痛時，其治療師懷疑是薦髻關節損傷。下列那一測試最適合？
 (A)Thigh thrust test
 (B)Clarke's sign
 (C)Ober's test
 (D)Thompson's test
- (B) 25 在薦髻關節的觸診中，下列何者出現表示髻骨 (ilium) 向上移動 (upslip) ？
 (A)該側髻前上棘 (ASIS) 和髻後上棘 (PSIS) 都低於對側
 (B)該側髻前上棘 (ASIS) 和髻後上棘 (PSIS) 都高於對側
 (C)該側髻前上棘 (ASIS) 較對側低，該側髻後上棘 (PSIS) 對側高
 (D)該側髻前上棘 (ASIS) 較對側高，該側髻後上棘 (PSIS) 對側低
- (B) 26 下列有關顫頷關節的動作敘述，何者正確？
 (A)關節的主動動作是向前和稍微向內
 (B)上下排牙齒的接觸最多時，稱為中央咬合 (centric occlusion)
 (C)關節動作的第一階段主要是發生在上關節腔的轉動 (rotation)
 (D)關節動作的第二階段主要是下頷骨 (mandible) 在不動的關節盤 (disc) 上做前向滑移 (anterior translation)
- (D) 27 當顫頷關節障礙患者張嘴時，下頷偏向左側而產生類似C形之軌跡 (C-type curve) 時，下列敘述何者錯誤？
 (A)左側的關節為低活動度 (hypomobility)
 (B)可能是患側的嚼肌 (masseter)、翼狀肌 (pterygoid) 痙攣
 (C)關節側向動作 (lateral movement) 向右側的程度會降低
 (D)右側的關節盤向前脫位 (anterior displacement)，且無法復位
- (C) 28 針對原發性胸椎脊柱側彎的矯正，下列敘述何者錯誤？
 (A)個案於坐姿可以將脊柱凹側手部抬高進行牽張
 (B)進行肩胛骨的核心穩定訓練有助於側彎的矯正
 (C)個案側躺在脊柱凹側，將肩膀與骨盆下壓至床面有助於脊柱伸直
 (D)進行腹外斜肌訓練有助於側彎的矯正
- (D) 29 有關針對胸椎進行的垂直牽引測試 (vertical traction test)，下列敘述何者正確？
 (A)受測者仰臥，雙手交叉置於胸前
 (B)測試者半蹲在受測者的疼痛側，雙手環抱前後肋骨，以緩緩站起的方式進行牽引
 (C)如果是縱韌帶受傷，此牽引的動作通常會減緩個案的疼痛症狀
 (D)如果是小面關節的急性發炎，此牽引的動作通常會引發個案的疼痛症狀
- (C) 30 有關胸椎小面關節 (facet joint) 的結構與活動特性，下列敘述何者錯誤？
 (A)第2至第11節胸椎的上關節突的小面關節 (facet joint) 朝向後且有一些朝外側
 (B)胸椎關節的休息姿勢是胸椎位在屈曲與後伸的動作中間
 (C)胸椎關節的閉鎖位置 (close packed position) 是胸椎往同一方向旋轉與側彎到底
 (D)胸椎關節的關節囊受限模式 (capsular pattern) 是旋轉與側彎動作限制較其他動作多，且兩個動作的限制程度接近
- (C) 31 下列何者最適合用於改善病患在手臂上舉時，所出現的肩胛骨過度上抬現象？
 (A)病患自行練習肩胛下壓
 (B)病患練習肩胛下壓，治療師同時在肘部給予往上的阻力
 (C)治療師給予下斜方肌 (lower trapezius) 觸覺指引，病患應於肩胛上旋時，專注於避免肩胛上抬
 (D)治療師給予菱形肌 (rhomboids) 觸覺指引，病患應於肩胛下旋時，專注於避免肩胛上抬
- (C) 32 物理治療師請病患將手貼在背後腰部，然後將手慢慢抬離背部，但病患無法將手抬離背部，這表示下列那一肌肉損傷？
 (A)棘上肌
 (B)棘下肌
 (C)肩胛下肌
 (D)小圓肌

- (C) 33 針對旋轉袖肌腱炎 (rotator cuff tendinitis) 的運動訓練，下列運動的進階順序，何者較適當？① 手臂在肩胛平面外展30~45度且手肘屈曲90度時，利用彈力帶為阻力做肩內外轉的動作 ② 雙手在胸前接拋3~5磅的治療球 ③ 站姿肩外轉的姿勢下做肩胛面的外展(scaption) ④ 站姿手臂自然下垂且手肘屈曲90度，進行肩內外轉的等長收縮
(A)②①④③ (B)③④①② (C)④①③② (D)④③②①
- (B) 34 臂無力症候群 (dead arm syndrome) 的患者，在下列那個肩部動作下，比較會突然感覺上肢疼痛與無力？
(A)極端的外展與內轉 (B)極端的外展與外轉
(C)正中的外展與內轉 (D)正中的外展與外轉
- (C) 35 下列有關患者疼痛表現之敘述，何者錯誤？
(A)胸廓出口症候群常在頸肩部有深層的、惱人的及牙痛般的疼痛
(B)急性鈣化性肩肌腱炎通常是灼痛、燃燒似的疼痛
(C)頸神經根疼痛患者通常手舉起高過頭部時，症狀會加劇
(D)肩峰鎖骨關節疼痛患者在肩外展大於90度時，疼痛更明顯
- (D) 36 站姿下，前位頭部 (forward head) 以及胸椎駝背 (thoracic kyphosis) 常伴隨錯誤的肩胛姿勢，造成肱骨相對於肩胛骨會處於何種位置？①屈曲 ②伸直 ③外展 ④內收 ⑤內轉 ⑥外轉
(A)僅②④ (B)僅①⑤ (C)僅④⑥ (D)僅③⑤
- (B) 37 病人之下盂肱韌帶 (inferior glenohumeral ligament) 之前帶及前側肩關節囊過緊時，下列何者是其肩關節動作受限方式？
(A)在肩外展角度0度時，肩關節外轉受限
(B)在肩外展角度90度時，肩關節外轉受限
(C)在肩外展角度0度時，肩關節內轉受限
(D)在肩外展角度90度時，肩關節內轉受限
- (D) 38 下列肩部病變與特殊測試之組合，何者正確？
(A)肱二頭肌斷裂—空罐測試 (empty can test)
(B)肩夾擠症候群—驚恐測試 (apprehension test)
(C)肩旋轉肌斷裂—前抽拉測試 (anterior drawer test)
(D)喙鎖韌帶斷裂—梯狀變形 (step deformity)
- (C) 39 有關訓練肩胛骨控制之肌力方式，何者錯誤？
(A)划船運動可訓練提肩胛肌和菱形肌
(B)坐姿時，手掌向下且手肘用力伸直讓身體上撐運動主要訓練闊背肌
(C)加強伏地起身運動 (push-up with a plus) 主要訓練胸小肌
(D)聳肩運動可訓練上斜方肌
- (C) 40 施行肩關節前向不穩之驚恐與復位測試 (apprehension and relocation test) 時，將肘屈曲90度、肩關節外展90度再外轉後，下列敘述何者正確？
(A)若患者出現恐懼警戒神情，可再將肱骨頭向前推，如恐懼消失，則測試結果為陽性，可能為盂肱關節脫位或半脫位
(B)若患者出現恐懼警戒神情，可再將肱骨頭向後推，如恐懼消失，但出現疼痛，則測試結果為陽性，可能為盂肱關節脫位或半脫位
(C)若患者出現盂肱關節疼痛，可再將肱骨頭向後推，如疼痛消失，則測試結果為陽性，可能為盂肱關節不穩定伴有次發性夾擠症候群
(D)若患者出現盂肱關節疼痛，可再將肱骨頭向後推，如疼痛感覺未受影響，則測試結果為陽性，可能為盂肱關節後內側夾擠
- (C) 41 有關肩關節特殊測試及其測試肌肉之配對，下列何者正確？
(A)磨損徵象 (abrasion sign) — 肱二頭肌
(B)Ludington氏測試—棘下肌
(C)降臂 (drop-arm) 測試—旋轉肌群
(D)號手徵象 (hornblower's sign) — 肩胛下肌

- (C) 42 有關冰凍肩患者的物理治療，下列敘述何者正確？
 (A)牽張 (stretching) 運動是最主要的治療，在高應激性 (high irritability) 期即須開始
 (B)不需進行阻力式肌力訓練，尤其在低應激性 (low irritability) 期，因為疼痛緩解後肌力自然會恢復
 (C)即使在高應激性 (high irritability) 期，也可施行關節鬆動術，以減輕疼痛
 (D)需加強肩胛聳肩練習，以避免併發肩夾擠症候群
- (C) 43 躺在床上講電話時，左手持手機放在左耳邊，左上臂垂放在床上，前述動作類似下列那條神經之動力學檢查？
 (A)正中神經 (B)橈神經 (C)尺神經 (D)肌皮神經
- (D) 44 肘關節的三合體傷害 (terrible triad)，是指肱尺骨關節後向脫臼時，同時出現下列那些骨折？①肱骨髁間骨折 ②橈骨頭部骨折 ③肱骨小頭骨折 (capitellar fracture) ④橈骨冠狀面骨折
 (A)僅①② (B)僅②③ (C)僅③④ (D)僅②④
- (B) 45 有關Mill's測試之敘述，下列何者正確？
 (A)屬於主動動作檢查
 (B)檢查者將受測者前臂旋前 (pronation)，手腕完全屈曲，手肘伸直
 (C)若本測試結果為陽性，Cozen's 測試結果應為陰性
 (D)若本測試結果為陽性，代表有肘內上髁炎
- (A) 46 肘外翻伸直過度負荷症候群 (valgus extension overload syndrome) 多發生於投擲過程中的那個時期？
 (A)揮臂 (cocking) 期與加速早期 (early acceleration)
 (B)減速 (deceleration) 期
 (C)準備動作 (winding up)
 (D)隨轉動作 (follow through)
- (B) 47 病患的右手手指肌腱受損，受傷前的工作內容包括檢視鳳梨酥和放入盒內。病患以右手拿起鳳梨酥，檢視鳳梨酥完整性後，左手接過鳳梨酥並且放入盒子裡。配合病患工作需求，下列那一手部功能測試最適合？
 (A)Purdue pegboard test
 (B)Minnesota rate of manipulation test
 (C)Grip strength
 (D)Moberg's pickup test
- (B) 48 下列那一構造不屬於腕部三角纖維軟骨複合體 (triangular fibrocartilage complex, TFCC)？
 (A)掌側及背側的橈尺韌帶 (B)橈腕伸腕長肌 (C)三角纖維軟骨 (D)腕尺側副韌帶
- (D) 49 病患抱怨手腕橈側與大拇指橈側疼痛，經物理治療評估結果：①大拇指主動外展與伸直：疼痛 ②大拇指被動外展與伸直：不會疼痛 ③大拇指外展與伸直阻力測試：陰性 ④芬克斯坦測試 (Finkelstein's test)：陰性。下列何者最有可能發生？
 (A)狄魁文氏症候群 (de Quervain's syndrome)
 (B)外展拇短肌和伸拇長肌肌腱炎
 (C)獵場看守員大拇指 (gamekeeper's thumb)
 (D)大拇指腕掌關節 (carpometacarpal joint) 之初期退化性關節炎
- (C) 50 病患在一次滑雪運動中跌倒且手部著地，之後開始大拇指掌指關節疼痛，且感到大拇指抓捏 (pinch) 無力與不穩。下列敘述何者錯誤？
 (A)有可能是拇指掌指關節之尺側韌帶 (ulnar collateral ligament) 扭傷或是撕裂性骨折 (avulsion fracture)
 (B)將病患大拇指握在伸直位置，由尺側給予掌指關節外翻力量 (valgus stress)，若外翻角度大於 30~35度，則可能尺側與副側韌帶 (ulnar collateral ligament and accessory collateral ligament) 皆完全斷裂
 (C)將病患大拇指握在伸直位置，給予掌指關節外翻力量 (valgus stress)，僅會測試到尺側韌帶 (ulnar collateral ligament) 穩定性，不會測到副側韌帶 (accessory collateral ligament)
 (D)若韌帶完全斷裂且關節不穩定，則可以建議手術治療

- (C) 51 當步態站立期呈現過多髖內轉現象時，其可能造成的原因為何？①股骨頭過度前傾 (anteversion) ②股骨頭過度後傾 (retroversion) ③髖內轉肌無力 ④髖外轉肌無力
(A)僅①③ (B)僅②④ (C)僅①④ (D)僅②③
- (B) 52 下肢疼痛的患者喜歡將右腳跨到左腳前交叉站立，此時兩側骨盆看起來等高；當患者雙腳平行姿勢下右側骨盆明顯較高，此現象最可能與下列何種問題相關？①右側骨盆前傾 ②左側骨盆前傾 ③右側髖內收肌攣縮 ④左側髖內收肌攣縮
(A)僅①③ (B)僅④ (C)僅③ (D)僅②④
- (D) 53 下列何者不是造成髖關節彈響症候群 (snapping syndrome) 的原因？
(A)髂腰肌 (iliopsoas) 肌腱過緊與小轉子摩擦
(B)髂股韌帶 (iliofemoral ligament) 在股骨頭上滑動
(C)關節腔內有鬆脫小體
(D)梨狀肌 (piriformis) 肌腱在坐骨粗隆上摩擦
- (B) 54 仰躺時，做主動直膝抬腿動作時，若導致腰椎過度前凸 (lordosis)，則下列何者是可能的原因？
(A)髂腰肌無力 (B)腹直肌無力 (C)腰方肌太緊 (D)膈旁肌太緊
- (A) 55 髖關節囊拉傷後，長期容易造成骨盆前傾，因此應針對下列那一肌肉進行肌力訓練？
(A)腹外斜肌 (B)髂腰肌 (C)內收大肌 (D)闊筋膜張肌
- (D) 56 關於使用膈旁肌腱或髖骨肌腱進行前十字韌帶重建術之比較，下列敘述何者正確？
(A)使用膈旁肌腱重建者，較容易出現前膝疼痛
(B)使用髖骨肌腱重建者，不易出現膝伸直機轉失能
(C)使用髖骨肌腱重建者，植入組織需較長時間才能癒合
(D)不論使用何種植入物皆可能出現膝關節活動度不足
- (B) 57 下列何者並不會造成膝關節Q角度過大？
(A)股骨過度前傾 (anteversion)
(B)脛骨過度內轉 (internal rotation)
(C)膝關節過度外翻 (valgum)
(D)足部過度旋前 (pronation)
- (B) 58 有關膝半月板破裂後物理治療的敘述，下列何者錯誤？
(A)早期開始運動，可以改善受傷後軟骨萎縮的問題
(B)為避免影響半月板癒合，不論開刀與否，受傷後早期都要先限制關節活動度
(C)受傷或術後早期，要限制病人做深蹲的動作，以避免加重對半月板軟骨的壓迫
(D)接受過半月板部分切除術，在控制疼痛與腫脹之下，術後可立即進行負重行走及全範圍膝關節運動與肌力訓練
- (C) 59 有關「跳躍膝」之敘述，下列何者錯誤？①是膝伸肌過度使用症候群的一種，好發於籃球員、排球員與田徑運動選手 ②若因阿基里斯肌腱太緊，造成踝關節背屈 (dorsiflexion) 角度不足，會加重髖骨肌腱的負荷，加重跳躍膝的症狀 ③不宜使用離心收縮的運動模式，以免造成更多負擔
(A)僅①② (B)僅②③ (C)僅③ (D)僅②
- (B) 60 有關髖骨動作軌跡障礙的敘述，下列何者錯誤？
(A)膝關節完全伸直時，髖骨的穩定性主要靠股內側肌收縮的力量來平衡髖骨外移的拉力
(B)因疼痛會對肌肉產生抑制作用，所以應避免上下階梯等關節承重的訓練方式，以免產生疼痛
(C)貼紮或膝關節護具合併膝關節的運動訓練，可以協助髖骨較正確的移動軌跡，減少髖骨關節面的壓力，避免疼痛的發生
(D)進行直膝抬腿運動前，先做股四頭肌定位收縮 (quadriceps setting)，可以提高股內側肌的收縮

- (B) 61 45歲略胖的男性機車快遞送貨員，沒有外傷史，X光檢查無異常，除了抱怨右腳跨坐機車的瞬間，左膝疼痛，沒有膝關節僵硬及其他疼痛等症狀，且走路、上下樓梯或者蹲下都沒有問題。下列敘述何者最不可能？
- (A)因為右腳跨機車的瞬間，左膝關節疼痛發生應該與過度負重有關
 (B)略胖的男性快遞送貨員，常搬重物上下樓梯，應已出現退化性膝關節炎的現象
 (C)病人只有45歲且沒有外傷史，又沒有抱怨早晨關節僵硬、上下階梯或者蹲姿時膝關節症狀，所以無法判斷為退化性關節炎
 (D)單腳承受體重時（再加上機車與貨物的重量），若左腿臀中肌肌力不足，且髂脛束緊縮，則可能引起膝關節疼痛
- (C) 62 一患者在滑直排輪時左膝突然劇痛，治療師評估時執行McMurray測試和Lachman測試，結果皆為陽性，下列何種膝關節組織最不可能受傷？
- (A)內側半月軟骨（medial meniscus）
 (B)前十字韌帶（anterior cruciate ligament）
 (C)外側副韌帶（lateral collateral ligament）
 (D)內側副韌帶（medial collateral ligament）
- (C) 63 一名30歲的男性經常從事長跑運動，抱怨下坡跑步或走路時膝關節疼痛特別明顯。檢查發現在10~20度膝屈曲角度下，給予膝屈曲肌力檢查會引發症狀，在膝關節窩外側最為明顯；但在膝屈曲60~90度間進行膝屈曲肌力測試則無疼痛產生。根據上述病史與檢查結果，最可能是下列何種問題？
- (A)股四頭肌挫傷（contusion）
 (B)髂脛束摩擦症候群（iliotibial band friction syndrome）
 (C)膕肌（popliteus）拉傷
 (D)鵝掌肌腱炎
- (D) 64 對於被診斷為右膝髂脛束摩擦症候群（iliotibial band friction syndrome）的45歲長跑男性患者，下列何種處理方式最不恰當？
- (A)症狀消失前避免跑步及避免膝關節大範圍之彎曲伸直運動
 (B)進行髁屈肌、股直肌及髂脛束的牽張（stretching）運動
 (C)加強臀部肌群的肌力訓練
 (D)訓練時，上坡跑步較下坡跑步傷害小，公路跑步較泥土路面更好
- (D) 65 有關阿基里斯腱肌腱炎的處置，下列何者錯誤？
- (A)可針對阿基里斯腱做深層摩擦按摩
 (B)可針對後小腿肌群做拉筋
 (C)可短期使用足跟墊（heel lift）
 (D)應避免使用超音波治療
- (C) 66 站立姿勢下，雙腳不移動且軀幹轉向左側時，有關右足動作的敘述，下列何者正確？
- (A)距下關節產生的動作為旋後（supination）
 (B)跟骨同時產生背屈、外展與外翻的複合動作
 (C)此時可允許中跗關節（midtarsal joint）較大的動作
 (D)內縱足弓高度增加
- (C) 67 有關腔室症候群（compartment syndrome）之敘述，下列何者錯誤？
- (A)在短時間內進行運動或工作時，使用同一肌群所引起
 (B)前腔室症候群最為常見，又稱為脛部疼痛（shin splint）
 (C)內腔室包含腓腸肌與比目魚肌
 (D)避免使用冰按摩與運動按摩等方式來消腫
- (A) 68 下列何者可以避免踝關節及足部的過度內翻（inversion）？①前距腓韌帶（anterior talofibular ligament）②三角韌帶（deltoid ligament）③第三腓骨肌④脛後肌（tibialis posterior）
- (A)僅①③ (B)僅①④ (C)僅②③ (D)僅②④

- (B) 69 有關足部的特殊測試，下列敘述何者錯誤？
 (A)法斯線 (Feiss' line) 為內踝下緣與第一跗骨頭部中心點的連線
 (B)太多腳趾現象 (too many toes sign) 可能與腓骨長肌 (peroneus longus) 無力有關
 (C)湯普森測試 (Thompson's test) 是捏按腓腸肌 (gastrocnemius) 肌腹以判斷跟腱是否斷裂
 (D)前拉測試 (anterior drawer test) 主要是檢查前距腓韌帶 (anterior talofibular ligament) 是否受傷
- (D) 70 有關下肢疲勞性骨折之敘述，下列何者正確？
 (A)通常疼痛是間歇性的，和活動程度無關
 (B)休息時疼痛加劇
 (C)由外力引起，和肌肉收縮無關
 (D)相對於上肢，下肢疲勞性骨折發生率較高
- (A) 71 為維持正常步行及下樓梯，踝背屈 (dorsiflexion) 至少需要多少角度？
 (A)正常步行10度及下樓梯20度
 (B)正常步行10度及下樓梯10度
 (C)正常步行20度及下樓梯20度
 (D)正常步行20度及下樓梯30度
- (C) 72 下列何者是高位腳踝扭傷 (high ankle injury) 之主要測試項目？①小腿擠壓測試 (squeeze test of the leg) ②交腿測試 (crossed-leg test) ③小腿外轉壓力測試 (external rotation stress test)
 (A)僅①② (B)僅③ (C)①②③ (D)僅②③
- (C) 73 有關跟腱修復後之物理治療，下列何者正確？
 (A)修復手術後2週內，可以部分載重訓練
 (B)修復手術後2到4週間，可以完全載重訓練
 (C)修復手術12週後，從事高強度運動時，可使用護具或貼布予以輔助
 (D)功能性護具需要維持6個月以上，以避免再受傷
- (A) 74 20歲女性外側足踝扭傷3個月後，物理治療評估發現病患踝關節背屈 (dorsiflexion) 角度為5度，蹠屈角度為40度。針對改善踝關節活動角度，下列何種處置最不恰當？
 (A)加強訓練腓腸肌 (gastrocnemius) 向心與離心收縮的控制功能
 (B)給予阿基里斯腱伸展運動
 (C)施以遠端與近端脛腓關節鬆動術以增加此二關節於矢狀面的關節面活動
 (D)給予踝關節鬆動術以增加距骨 (talus) 相對於脛骨的向後滑動
- (D) 75 有關下肢截肢病人的關節攣縮，下列敘述何者錯誤？
 (A)可能是擺位姿勢不當所造成
 (B)可能是病人不配合穿戴訓練型義肢或常規義肢所造成
 (C)常會觀察到病人在脫掉義肢後，有髖關節和膝關節屈曲的現象
 (D)可能是殘餘肢末端襪套厚度不當所造成
- (A) 76 燒燙傷1週內的住院患者，發炎期介入的一般原則，下列何者錯誤？
 (A)若患側會有嚴重的疼痛與腫脹，僅以副木擺位即可達到預防攣縮的目標
 (B)若患側會有嚴重的疼痛與腫脹，進行主動性協助運動是相當重要的
 (C)只要病人情況允許，應積極鼓勵病患儘快下床行走
 (D)治療師可利用傷口換藥的時間，進行關節運動訓練
- (D) 77 有關骨盆底肌功能不全的治療，下列敘述何者錯誤？
 (A)可使用視覺或聽覺的生理回饋協助肌肉正確收縮
 (B)只用口頭衛教易造成膀胱壓力上升
 (C)讓病人先了解骨盆底肌的功能和肌肉走向有助於訓練
 (D)初期訓練時，應以訓練骨盆底肌及臀部相關肌肉的共同收縮為目標
- (D) 78 下列何者與骨盆底肌收縮活動有關？①支撐骨盆腔內的器官 ②脊椎穩定 ③承受腹內壓
 (A)僅①② (B)僅①③ (C)僅②③ (D)①②③

- (C) 79 指導孕婦做運動時，下列敘述何者正確？
(A)任何部位只要出現一點疼痛感，就要馬上停止並尋求醫師協助
(B)為了避免壓到腹腔的血管，仰臥時最好在孕婦左臀部下墊個小枕頭
(C)懷孕12週之後不要持續仰臥超過5分鐘，因為仰臥時子宮容易壓迫靜脈
(D)生產時須有足夠肌力與肌耐力，所以應給予大量阻力運動
- (B) 80 壓陷性淋巴水腫的分期3+代表下列何者意義？
(A)輕度壓陷，約15秒內恢復正常
(B)較深的壓陷，約30秒內恢復正常
(C)壓陷超過30秒恢復正常
(D)壓陷超過60秒恢復正常

高 點 醫 護

【版權所有，翻印必究】