

《神經疾病物理治療學》

- (D) 1 傳統制約反應 (classical conditioning) 的形成與下列那一個條件有關？
 (A) 制約刺激 (conditional stimulus) 種類
 (B) 非制約刺激 (unconditional stimulus) 種類
 (C) 制約刺激 (conditional stimulus) 與制約反應出現之時間差
 (D) 制約刺激 (conditional stimulus) 與非制約刺激 (unconditional stimulus) 出現之時間差
- (B) 2 根據Fitts and Posner動作學習階段論 (stages of motor learning) 的看法，由治療師協助提供動作引導較適用於那一個階段的學習？
 (A) 知覺期 (perceptual stage)
 (B) 認知期 (cognitive stage)
 (C) 聯結期 (associative stage)
 (D) 自動化期 (autonomous stage)
- (C) 3 在大腦小腦區 (cerebrocerebellum) 將小腦半球外側的訊息傳出，並影響動作計畫的小腦深層核為何？
 (A) 頂核 (fastigial nucleus)
 (B) 中間核 (interposed nucleus)
 (C) 齒狀核 (dentate nucleus)
 (D) 前庭核 (vestibular nucleus)
- (D) 4 下列理論中，何者強調利用知覺而非僅透過感覺系統，去主動偵測環境中與行動相關的線索，以達成動作目標？
 (A) 反射理論 (reflex theory)
 (B) 階層理論 (hierarchical theory)
 (C) 動作程式理論 (motor program theory)
 (D) 動作控制的生態觀點 (ecological approach to motor control)
- (C) 5 下列有關肌梭 (muscle spindle) 結構或功能的描述，何者正確？
 (A) 偵測肌肉的張力 (tension) 變化
 (B) 利用Ib纖維末梢感測肌肉狀態的變化
 (C) 接受 γ 運動神經纖維支配，調節梭內肌肉纖維的收縮狀態
 (D) 對所屬肌肉之下運動神經元產生單突觸抑制作用
- (B) 6 在右邊眼睛前給予光照，正常人的瞳孔反射為何？
 (A) 只有右邊眼睛瞳孔會縮小
 (B) 右邊眼睛瞳孔會先縮小，左邊眼睛瞳孔接著縮小
 (C) 左右邊眼睛瞳孔會同時縮小
 (D) 左邊眼睛瞳孔會先縮小，右邊眼睛瞳孔接著縮小
- (D) 7 實證醫學中，那一種文獻對於臨床決策有較好的參考價值？
 (A) 世代追蹤個案報告
 (B) 個案—控制組研究之系統性回顧
 (C) 以神經生理研究為基礎之專家意見
 (D) 多個隨機控制臨床試驗之系統性回顧
- (A) 8 有關布朗斯壯分期的測試方法，下列敘述何者正確？
 (A) 測試上肢第三期屈曲動作時，應給予「請病人將手彎曲摸鼻子」口令
 (B) 測試下肢第三期屈曲動作時，應採取坐姿
 (C) 測試上肢第三期伸直動作時，應給予「請病人將手伸直抬高」口令
 (D) 測試下肢第三期伸直動作時，應採取坐姿

- (D) 9 神經發展治療技術 (NDT) 中關鍵點控制 (key point control) 的運用，下列何者較為正確？
 (A) 誘發軀幹控制時，須以軀幹中心為主要關鍵點
 (B) 不同關鍵點不宜交互使用，避免造成個案混淆
 (C) 近端關鍵點對肢體動作的誘發較不具效果
 (D) 治療師可根據個案對關鍵點控制的反應調整關鍵點的使用
- (C) 10 關於神經誘發治療模式的敘述，下列何者錯誤？
 (A) 主要架構於反射理論及階層理論
 (B) 感覺統合及布朗斯壯治療皆屬於神經誘發治療的介入
 (C) 主要治療原則為強調透過動作的矯正以達到動作再學習的目的
 (D) 適用於上運動神經元損傷之疾患治療
- (D) 11 一名50歲男性患者起床後發現半側臉無力且有流口水的現象，患者兩天前才感冒合併左耳疼痛，治療師懷疑可能是貝爾氏麻痺症 (Bell's Palsy)，請問可做何測試來確認此診斷？
 (A) 顳顎關節激痛點 (trigger points) 是否疼痛
 (B) 咀嚼肌的肌力
 (C) 臉部皮膚的感覺功能
 (D) 舌頭前端的味覺
- (B) 12 為中風患者設計行走訓練時，下列那個臨床治療目標較貼近Shumway-Cook等學者提出的任務取向模式中，發展有效的特定任務訓練策略 (task-specific strategies) 之目標？
 (A) 降低患者肌肉張力
 (B) 改善患肢承重能力
 (C) 維持患者關節活動度
 (D) 改善患者下肢肌力
- (D) 13 Gentile依據環境與功能的不同將動作任務分類。空手在跑步機上行走屬於下列何種任務？
 (A) 在靜態的環境及身體穩定的狀態下從事有肢體操作的行動
 (B) 在靜態的環境及身體移動的狀態下從事無肢體操作的行動
 (C) 在動態的環境及身體穩定的狀態下從事有肢體操作的行動
 (D) 在動態的環境及身體移動的狀態下從事無肢體操作的行動
- (A) 14 強調單一肌肉及運動單元控制，對於收縮能力較弱的肌肉進行訓練，這是那一個治療學派強調的重點？
 (A) 肌肉再教育
 (B) 布朗斯壯
 (C) 神經發展治療技術 (NDT)
 (D) 本體感覺神經肌肉誘發技巧
- (D) 15 下列那些動作控制理論與以系統為基礎之任務取向模式相似，強調動作與環境因素有相關？①反射鏈理論 ②動作程式理論 ③動態系統理論 ④模組理論 ⑤生態理論
 (A) 僅②③④⑤ (B) 僅①③⑤ (C) 僅①②④ (D) 僅③⑤
- (A) 16 一位認知功能在瑞秋洛斯阿米哥斯認知功能程度量表 (Rancho Los Amigos Levels of Cognitive Functioning) 第四期的創傷性腦傷患者，若要訓練其走路功能，依據Gentile的環境分類方法，在何種環境下進行訓練較為安全且適當？
 (A) 靜態一致 (B) 靜態變化 (C) 動態一致 (D) 動態變化
- (C) 17 治療師採用虛擬實境的方式讓患者模擬拿杯子倒水的動作，以增強上肢動作的能力，這主要是依據什麼理論為基礎？
 (A) 反射/階層理論 (B) 神經誘發技術 (C) 任務取向模式 (D) 生物力學概念
- (D) 18 有關國際健康功能與身心障礙分類系統 (ICF) 的敘述，下列何者錯誤？
 (A) 其前身為國際疾病損傷、失能及殘障分類模式第二版 (ICIDH-2)
 (B) 以正面思考為主，避免使用殘障的名詞
 (C) 加入環境與個人的因素
 (D) 單向影響的架構

- (B) 19 欲評量一位病患是否可獨立居住於社區，下列何者為較適合的量表？
 (A)巴氏量表 (Barthel Index)
 (B)勞頓量表 (Lawton Scale)
 (C)迷你心智量表 (MMSE)
 (D)簡短36健康量表 (SF-36)
- (B) 20 治療師詢問病患是否知道自己與身邊家屬的關係，此測試是屬於國際健康功能與身心障礙分類系統 (ICF) 的那一分類？
 (A)健康狀況 (B)身體功能與構造 (C)活動 (D)社會參與
- (B) 21 下列那一個功能性平衡測試有包含跨越障礙物能力的評估？
 (A)柏格氏平衡量表 (Berg Balance Scale)
 (B)動態步態指數 (Dynamic Gait Index)
 (C)計時起走測試 (Timed Up-and-Go test)
 (D)緹氏平衡評估 (Tinetti Balance Assessment)
- (D) 22 75歲林老太太功能性伸取測試之評估結果為26.7公分，如果給她一個使其重心往前位移30公分的平衡干擾時，最有可能誘發出下列何反應，以便有效地維持平衡？
 (A)懸吊策略 (B)踝關節策略 (C)髖關節策略 (D)跨步策略
- (A) 23 患者接受協調性評估後發現有軀幹運動失調 (truncal ataxia) 與身體直立性震顫 (orthostatic tremor)，但沒有肢體運動失調 (limb ataxia)。上述症狀表示患者的受損部位可能為何？
 (A)小腦蚓 (vermis)
 (B)小腦半球 (hemisphere)
 (C)小腦的小葉結節葉 (flocculonodular lobe)
 (D)基底核 (basal ganglia)
- (B) 24 對於懷孕的女性脊髓損傷患者，物理治療師必須特別注意的事項，下列何者錯誤？
 (A)應檢查患者的呼吸功能，以評估懷孕中後期腹部隆起是否會造成呼吸負擔
 (B)由於L2以下的孕婦常在孕期中發生自主神經反射異常，在治療中必須特別注意血壓監測
 (C)懷孕的患者較一般脊髓損傷患者更容易發生壓瘡，必須提醒患者更注意定時減壓以防止壓瘡
 (D)由於上傳感覺的能力受損，產婦常無法感覺宮縮，必須提醒患者預防早產
- (C) 25 有關威爾森氏症 (Wilson's Disease) 的敘述，下列何者正確？
 (A)主要是因為體內過多的鋁堆積所造成的
 (B)目前是無法以藥物控制的遺傳性疾病
 (C)部分患者動作的臨床症狀與巴金森氏病患者類似
 (D)患者常常先出現動作困難，其次出現認知與情緒問題
- (D) 26 中風偏癱患者合併有瞳孔縮小、眼瞼下垂及半邊臉部減少排汗等霍納氏症候群 (Horner's syndrome)，其主要受損血管為何？
 (A)前大腦動脈 (B)後大腦動脈 (C)中大腦動脈 (D)椎基底動脈
- (#) 27 關於小洞中風 (lacunar stroke) 的敘述，下列何者錯誤？
 (A)常與高血壓出血性中風有關
 (B)通常預後良好
 (C)泛指大腦白質深部大血管問題引發的中風
 (D)會有純粹的運動麻痺
- ※第27題答 A、C 給分。
- (B) 28 胸髓第12節右側布朗-斯夸症候群 (Brown-Sequard Syndrome) 的個案，其受損節以下的感覺功能障礙應為何？
 (A)左側本體覺、振動覺及右側的溫度覺、觸覺
 (B)左側疼痛覺、溫度覺及右側的本體覺
 (C)左側壓覺、振動覺及右側的本體覺、觸覺
 (D)左側兩點辨識覺、振動覺及右側的本體覺

- (B) 29 創傷性腦傷患者有許多無目的的行動，常常答非所問，有時會出現攻擊性的行為及發出尖叫聲，根據瑞秋洛斯阿米哥斯認知功能程度量表（Rancho Los Amigos Levels of Cognitive Functioning），患者障礙程度為何？
(A)輕度 (B)中度 (C)重度 (D)極重度
- (C) 30 脊髓損傷患者的右側肢體經評估結果如下表，其脊髓機能損傷等級為何？

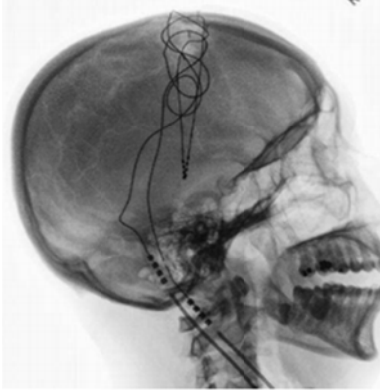
脊損神經	右側肢體			脊損神經	右側肢體		
	肌力	感覺			肌力	感覺	
		輕觸覺	疼痛覺			輕觸覺	疼痛覺
C2		2	2	T1	2	1	1
C3		2	2	L2	1	1	1
C4	5	2	2	L3	1	1	1
C5	5	2	2	L4	1	1	1
C6	5	2	2	L5	1	1	1
C7	4	2	2	S1	1	1	1
C8	2	1	1	S4-5		1	1

彎曲掌指關節肌力：4
食指外展肌 (abduction of the index finger): 4

- (A)A (B)B (C)C (D)D
- (A) 31 何種等級以下（含）的脊髓損傷患者，可不須強調教導患者使用肌腱式抓握（tenodesis grasp）？
(A)C6 (B)C7 (C)C8 (D)T1
- (A) 32 腦瘤患者出現情緒不穩定、易怒、認知功能下降、兩側上下肢無力等症狀，則其腦瘤的位置最可能在何處？
(A)兩側額葉 (B)兩側顳葉 (C)橋腦 (D)延腦
- (B) 33 腦瘤患者出現兩眼左側視野偏盲（homonymous hemianopia）與左半邊體感覺缺損等症狀，其腦瘤位置最可能在何處？
(A)右側頂葉 (B)左側頂葉 (C)右側枕葉 (D)左側枕葉
- (D) 34 有關腦瘤之神經影像學檢查敘述，下列何者錯誤？
(A)電腦斷層（CT）較不利於偵測較初級之腦瘤
(B)結構性磁共振造影（structural MRI）可用於正確分辨腦瘤種類與等級
(C)正子攝影（PET）可用於判斷腦瘤與鄰近腦區的代謝狀況
(D)功能性磁共振造影（functional MRI）可用於判斷感覺、動作與語言的腦區
- (D) 35 一位24小時前因車禍而導致創傷性腦傷的病患，其葛拉斯哥昏迷指數為E2M3V3。其最佳動作反應與語言反應分別為何？
(A)手肘維持在伸直且下肢維持在彎曲姿勢、只能發出不適當的單字或幾個字
(B)手肘維持在伸直且下肢維持在伸直姿勢、只能發出無法辨認意思的呻吟聲
(C)手肘維持在彎曲且下肢維持在彎曲姿勢、只能發出無法辨認意思的呻吟聲
(D)手肘維持在彎曲且下肢維持在伸直姿勢、只能發出不適當的單字或幾個字
- (B) 36 下列那幾項符合輕度創傷性腦傷的定義？①失去意識不超過1小時 ②傷後失憶期不超過24小時 ③腦部受傷半小時後之葛拉斯哥昏迷指數為13~15分 ④完全沒有局部之神經學症狀
(A)僅①② (B)僅②③ (C)僅③④ (D)僅②④
- (D) 37 瑞秋洛斯阿米哥斯認知功能程度量表（Rancho Los Amigos Levels of Cognitive Functioning）何等級（含）以上的創傷性腦傷病患，訓練時應強調轉換練習的情境（如病床、木椅或沙發座上）？
(A)III (B)IV (C)V (D)VI

- (D) 38 訓練中風偏癱患者從坐姿站起，欲使多數的承重落於患側下肢，就大腿與小腿間夾角來說，下列那一種起始姿勢最合適？
 (A)雙側均為90度 (B)雙側均為75度
 (C)患肢呈105度、健肢呈75度 (D)患肢呈75度、健肢呈105度
- (B) 39 傳統的限制誘發動作治療應用在慢性期中風患者的做法為何？
 (A)每天90%的清醒時間都限制健肢使用，患肢則大量練習單一關節之動作6小時
 (B)每天90%的清醒時間都限制健肢使用，患肢則大量練習功能性任務6小時
 (C)每天限制健肢使用6小時，患肢則大量練習功能性任務6小時
 (D)每天限制健肢使用6小時，患肢則大量練習單一關節之動作6小時
- (D) 40 年輕的頸髓第7節完全性脊髓損傷患者，經過充分訓練後，下列那個目標還是較不可能達成？
 (A)能獨立完成自輪椅到床之間的轉位
 (B)藉助適當的輔具及環境設施改造，能獨立完成盥洗、吃飯等個人自我日常生活照顧
 (C)能自行使用輪椅上下一階高度的人行道
 (D)能穿著兩腳之長腿支架，兩手撐著助行器或腋下柺，在戶外自由行走
- (C) 41 根據布朗斯壯分期，患者能主動且單獨執行何種關節動作，代表下肢復原狀況最好？
 (A)平躺姿髖關節做外展 (B)坐姿膝關節完全伸直
 (C)站姿膝關節完全彎曲 (D)坐姿踝關節完全背屈
- (B) 42 導致缺血型腦中風的常見病因為何？①大血管粥狀硬化腦血栓 ②小血管疾病 ③心源性腦栓塞 ④動靜脈畸形
 (A)僅①③④ (B)僅①②③ (C)僅①②④ (D)僅②③④
- (C) 43 暫時性腦缺血 (TIA) 是指中風症狀最長持續多久時間？
 (A)6小時 (B)12小時 (C)24小時 (D)36小時
- (B) 44 中風偏癱患者若出現中樞型顏面神經麻痺，下列症狀敘述何者正確？
 (A)患側臉頰部位感覺異常、額頭正常 (B)眼睛向上看時，兩側額頭都有抬頭紋
 (C)閉上眼睛時，患側眼皮會無法閉上 (D)舌頭伸出時，會歪向患側
- (D) 45 有關亨丁頓氏病，下列敘述何者正確？
 (A)是小腦異常之神經退化性疾病
 (B)是體染色體隱性遺傳疾病
 (C)染色體異常出現於第四對染色體的長臂
 (D)是因多巴胺的作用表現過度而引發症狀
- (C) 46 在評估過程中，下列何種症狀的出現可以協助辨識巴金森氏病患者的自主神經機能異常？
 (A)表情缺乏 (hypomimia)
 (B)靜止震顫 (resting tremor)
 (C)姿勢性低血壓 (orthostatic hypotension)
 (D)開關現象 (on-off phenomenon)
- (C) 47 下列何種疾病患者最有可能同時呈現明顯的痙攣、肌肉無力與感覺異常的症狀？
 (A)巴金森氏病 (B)基蘭-巴瑞德氏症候群 (C)多發性硬化症 (D)肌萎縮性側索硬化症
- (A) 48 一位多發性硬化症患者進行頸部屈曲的被動關節活動度檢查時，出現如電擊般的感覺並往下傳導到脊柱和下肢，此現象為何？顯示此病患脊髓的那個部位可能已經有損傷的狀況？
 (A)拉密特氏徵象 (Lhermitte's sign)、後柱 (posterior column)
 (B)拉密特氏徵象 (Lhermitte's sign)、前角 (anterior horn)
 (C)烏託夫氏症狀 (Uhthoff's symptom)、後柱 (posterior column)
 (D)烏託夫氏症狀 (Uhthoff's symptom)、前角 (anterior horn)
- (C) 49 多發性硬化症患者進行肌力訓練的注意事項中，下列何者不適當？
 (A)最好在一天當中疲勞程度最低的時段進行
 (B)可利用分站循環訓練，讓不同肌群輪流接受訓練
 (C)在訓練中，病患疲勞最明顯的時候，就是停止運動的最好時機
 (D)增加訓練重量的速度應比一般人緩慢

- (C) 50 有關最新版精神疾病診斷準則手冊 (DSM-5) 中對失智症的診斷，下列何者錯誤？
 (A) 可用新的診斷名詞「認知障礙症」取代
 (B) 不以記憶力缺損為核心診斷條件
 (C) 6個認知面向有任何一項達到損傷 (impairment) 即可診斷
 (D) 將會有更多早期的患者被診斷出來，可達早期介入、延緩退化之目的
- (A) 51 巴金森氏病患者容易出現下列那些問題？①傾向增加步頻來加快行走速度 ②時而凍結步態 (freezing gait)、時而拖曳步態 (shuffling gait) ③屈肌會趨向縮短、伸肌會趨向伸長 ④走路轉彎時，會跨大步加速轉彎
 (A) 僅①②③ (B) 僅①②④ (C) 僅①② (D) 僅③④
- (B) 52 原發性巴金森氏病患者治療一段時間之後，症狀越來越嚴重，且左旋多巴胺的作用時間也變短，因而患者接受手術治療。從 X 光影像判斷患者是進行何種手術？



- (A) 腦部—電腦介面 (brain-computer interface) 用電極植入
 (B) 深層腦部刺激器 (deep brain stimulator) 植入
 (C) 人工電子耳植入 (cochlear implant)
 (D) 幹細胞移植 (stem cell transplant)
- (A) 53 一位巴金森氏病患者進入治療室時，動作較以往誇大，隨意舞動不受控制，可能是發生了下列那一種狀況？
 (A) 服用左旋多巴胺 (levodopa) 而產生的副作用
 (B) 患者的藥效有效期 (on period) 變長
 (C) 患者的藥效停止期 (off period) 變長
 (D) 患者的自主神經系統平衡受到進一步破壞
- (C) 54 有關肌萎縮性側索硬化症 (amyotrophic lateral sclerosis) 的敘述，下列何者錯誤？
 (A) 最常見的成人運動神經元疾病
 (B) 目前沒有有效治療方法
 (C) 大部分患者的額葉會受到影響而產生失智症狀
 (D) 眼球運動直到疾病後期才受到影響
- (B) 55 肌萎縮性側索硬化症 (amyotrophic lateral sclerosis) 與基蘭—巴瑞德氏症候群之間的比較，下列何者正確？
 (A) 兩者皆為只影響下運動神經元的疾病
 (B) 兩者皆會產生四肢肌肉無力
 (C) 兩者目前的標準治療方式皆為血漿置換
 (D) 兩者皆只會影響運動神經，感覺與自主神經系統較少受到影響
- (B) 56 下列何者疑似為多發性硬化症患者？
 (A) 王先生發燒拉肚子，造成下肢無力且有陣攣 (clonus)，以前不曾發生過
 (B) 張小姐3年前有過一次神經發炎造成視力模糊，2年前右側肢體無力，此次復發出現雙下肢無力
 (C) 80歲的王爺爺原本身體健康，昨晚突然右側肢體無力伴隨感覺缺損
 (D) 16歲陳小妹參加學校運動會，跑了3,000公尺障礙賽，隔日全身疲勞，且肌肉摸起來硬硬的

- (A) 57 巴金森氏病患者經評估後發現，右上肢出現動作緩慢與靜止震顫，右下肢與左側肢體尚無動作異常，平衡也尚未受到影響。依照侯葉氏分期 (Hoehn & Yahr stage)，該病患應屬於那一期？
(A)I (B)II (C)III (D)IV
- (D) 58 前庭—眼球反射 (vestibulo-ocular reflex) 異常患者，做下列何項動作時，眼球凝視目標之穩定度最佳？
(A)目標不動，頭部快速轉動
(B)頭部不動，目標快速移動
(C)目標移動與頭部轉動的速度相同，但方向相反
(D)目標移動與頭部轉動的方向及速度皆相同
- (A) 59 有關腦瘤病因、發生率及死亡率之敘述，下列何者正確？
(A)長期暴露在電磁場中，可能提高腦瘤的發生率
(B)多形性膠質母細胞瘤 (glioblastoma multiforme) 最常發生在年輕人，最少見於兒童
(C)國內惡性腦瘤發生率已逐年提高，目前已列在國內腫瘤死亡原因中的前3名
(D)寡樹突神經膠質細胞瘤 (oligodendrogliomas) 的發生率，女性比男性高
- (D) 60 有2位50歲男性病患，1位是因1個月前的缺血性中風傷及左側額葉下肢動作區；另1位是在左側額葉下肢動作區有第二級星形細胞瘤 (grade II astrocytoma)，1個月前已做手術切除腫瘤，並正在接受化療。徒手肌力檢查得分方面，2位的右下肢肌力皆為4分，左下肢肌力皆為5分。2位的智能、語言、吞嚥與感覺都正常。下列有關2位病患的比較，何者錯誤？
(A)兩者皆可接受物理治療訓練，且可能恢復獨立行走功能
(B)對前者，物理治療師應加強預防再度中風的衛教
(C)出院後，後者因感染而急性住院的風險較高
(D)住院期間，兩位病患都需接受1天2次、1次1小時的高強度物理治療
- (A) 61 訓練一位侯葉氏分期 (Hoehn & Yahr stage) 第III期之巴金森氏病患者，獨立安全的站起／坐下以及上下階梯之行動能力，下列那一種訓練方法較佳？(練習一次的站起／坐下以A表示，練習一次的上下階梯以B表示，休息一分鐘以R表示)
(A)AAAAARRBBBBRRRAAAAARRBBBBB
(B)AAAAAAAAAARRBBBBBBBBBB
(C)ABBABRRBAABARRABBABRRBAABA
(D)ABBABBAABARRABBABBAABA
- (A) 62 有關肌萎縮性側索硬化症 (amyotrophic lateral sclerosis) 不同時期的物理治療介入，下列敘述何者正確？
(A)於疾病早期就需教導病患節省能量消耗的動作技巧
(B)肌力與肌耐力訓練皆為晚期患者的訓練重點
(C)中期患者尚不需使用輔具
(D)教導病患家屬如何幫患者擺位與皮膚照顧是疾病中期的訓練重點
- (B) 63 有關阿茲海默症臨床表徵的3階段敘述，下列何者正確？
(A)第1階段患者僅有記憶力功能受損，其他認知功能皆為正常
(B)第2階段患者除記憶喪失更為顯著，也容易合併精神症狀，如幻覺或暴力行為
(C)第2階段患者皆已無法控制自己的大小便能力
(D)第3階段患者的特徵是話非常多，且食量明顯增加
- (D) 64 當進行小腦病變患者的初次評估時，有關測試方式與目的，下列何者最不適當？
(A)患者於坐姿下，不給予支撐，以評估靜態坐姿平衡能力
(B)指—鼻測試，以評估協調能力
(C)患者沿一直線行走，以評估行走能力
(D)患者快速交替看治療師左右食指，以評估眼睛平滑追視能力
- (C) 65 有關裘馨氏肌肉失養症的臨床表徵，下列敘述何者錯誤？
(A)患者的感覺多為正常 (B)超過一半的患者心臟系統會受到影響
(C)多為非對稱型肌肉無力 (D)肌力喪失常由近端開始

- (D) 66 前庭核接受那些神經訊息輸入並整合之？①同側周邊前庭系統 ②對側前庭核 ③視覺 ④體感覺 ⑤錐體束
(A)僅①③⑤ (B)僅②④⑤ (C)僅①③④ (D)僅①②③④
- (D) 67 水平半規管和水平面的夾角為 30° ，此一夾角是下列那一測試的頭部擺位原理？
(A)外耳道溫度刺激測試 (caloric test)
(B)頭部猛推測試 (head-thrust test)
(C)豪派－狄克測試 (Hallpike-Dix test)
(D)滾動測試 (roll test)
- (A) 68 下列何種前庭相關疾病進行物理治療最可能會有快速、明顯的效果？
(A)良性偶發性姿勢性眩暈 (Benign Paroxysmal Positional Vertigo)
(B)單側前庭功能受損 (unilateral vestibular disorders)
(C)雙側前庭功能受損 (bilateral vestibular disorders)
(D)梅尼爾氏症 (Meniere's Syndrome)
- (D) 69 有關急性脊髓灰質炎 (acute poliomyelitis) 之敘述，下列何者正確？
(A)多數病毒會影響脊髓後角細胞，使其去髓鞘化，致使神經支配肌肉失能
(B)病毒會在感染初期造成喉嚨痛、疲倦、嘔吐、肌肉痠痛等症狀，只要受到感染就會造成後續肌肉失能問題
(C)病毒無法通過血腦障壁，多經由腸胃道系統進入血液中進而摧毀神經系統，造成患者部分肢體癱瘓
(D)於1960年正式使用的沙賓疫苗為口服疫苗，內含活性減毒病毒，有效地降低個案數
- (B) 70 有關小兒麻痺患者於患病後肌力恢復進程之敘述，下列何者正確？
(A)小兒麻痺於發病初期即可預測其肢體麻痺的部位及程度
(B)肌力之復原為動作單元內同時進行去神經化及神經再支配之情形，而最後達到穩定
(C)由於運動神經元的數量減少，為了達到最佳神經支配情形，通常單一條肌肉纖維會同時接受好幾個運動神經元的支配，形成巨大動作單元
(D)仍有神經支配的肌肉纖維可經由大量的動作練習及運動介入而肥大，進而使肌力提升；而肌力提升是增進患者活動功能表現之唯一因素
- (B) 71 有關後小兒麻痺症候群之敘述，下列何者正確？
(A)隨著年齡增長，殘存的前角細胞數量減少為直接造成此症候群的絕對因子
(B)新發生肌肉無力，可能是因為個案長期以較不良的人體工學機制，過度使用殘存的肌肉
(C)症狀很多，包含疼痛及肌力降低，但多數不影響個案的生活功能
(D)以腦波儀偵測時，會有明顯可見的波型改變
- (C) 72 根據桑德蘭 (Sunderland) 的周邊神經損傷分類，達何種等級就可能需要進行手術治療？
(A)II (B)III (C)IV (D)V
- (C) 73 有關骨盆底肌運動 (即凱格爾運動法) 的訓練，下列何者錯誤？
(A)可利用電刺激興奮較無力的骨盆底肌收縮
(B)在咳嗽時進行瞬間收縮骨盆底肌與維持骨盆底肌收縮的練習
(C)應於每次如廁時練習收縮骨盆底肌以中斷尿柱
(D)可配合使用生物回饋法練習骨盆底肌收縮
- (B) 74 針對老年人五官感覺的改變，教導其運動應注意事項，下列何者錯誤？
(A)視力變模糊且對強光敏感者，儘量勿在大太陽下運動
(B)對重聽者，說話要提高音量及頻率
(C)對疼痛感覺較不敏感者，勿過度牽張肌肉關節以免受傷
(D)前庭系統退化者，不要做太多連續轉頭的動作，以免造成頭暈而跌倒
- (A) 75 與老年人肌少症 (sarcopenia) 有關的因子，下列何者錯誤？
(A)胰島素阻抗 (insulin resistance) 降低
(B)第一型類胰島素生長荷爾蒙 (insulin-like growth hormone) 降低
(C)性荷爾蒙分泌 (estrogen and testosterone) 降低
(D)維生素D不足

(C) 76 高齡者功能性體適能 (senior fitness) 檢測項目，不包括下列何者？

(A)腰臀圍 (B)坐姿體前彎 (C)3分鐘登階 (D)單腳站

(A) 77 下列何居家生活輔具，不適用於手抓握能力缺損的老人？

(A)長柄梳



(B)易拆插頭



(C)壓桿式門把



(D)傾倒用水壺架



高點
醫
護

【有，翻印必究】

- (A) 78 社區中4位老人A、B、C、D參加簡易體能評估，結果如下表。其中那幾位跌倒風險較高，最需要再做進一步平衡評估？

測試項目	A爺爺	B爺爺	C奶奶	D奶奶
手握力(磅)	30	29	27	23
計時起走測試(秒)	9	15.5	14	10.5
單腳站(秒)	30	25	27	20

- (A)僅B、C (B)僅C、D (C)僅B、D (D)僅A、B
- (B) 79 下列那些項目為Fried提出的衰弱症(frailty)篩檢條件？①一天中的時間大多躺在床上 ②每週至少有一天覺得極度疲憊 ③需要協助完成梳洗、洗澡或協助吃藥 ④走路速度小於每秒0.8公尺
(A)①③ (B)①④ (C)②③ (D)②④
- (A) 80 胡姓治療師在經營長青中心運動課程時，發現學員出席率愈來愈低，經訪談才發現大家對運動課程都興致缺缺。因此他決定研究相關方針與理論，希望能夠提升參與者運動動機。下列他所找到的方法，何者錯誤？
- (A)盧伯伯這個月只出席2次運動課程，經詢問表示自己家中還有開薑母鴨店，需要準備好晚上開店材料後才能來參與。以跨理論行為改變模式(transtheoretical model)而言，該名個案處於準備期(preparation)
- (B)過去由有健身經驗的施大哥做示範案例。治療師思考後，改找出席率高且體適能進步很多的陳爺爺作為楷模
- (C)蔣阿姨表示做完登階踏步後大腿會痠痠的，跟以前流感時大腿的痠痛很類似，很怕登階做太多，會讓感冒寒氣跑進大腿骨中。此時治療師應設法釐清並說明運動後痠痛的原因，且教導緩解措施
- (D)對很愛吃薑母鴨的謝先生，原本運動目標僅設定在能夠不休息行走超過600公尺。經討論後把目標具體設定為能夠走到600公尺外的薑母鴨店吃晚餐，中間不需要休息

醫
護

【版權所有，翻印必究】