

《產兒科.精神科與社區衛生護理學概要》

- (A) 1 護理人員檢查產婦子宮，發現鬆軟時，最優先的護理措施應為下列何者？
(A)施行子宮底按摩至變硬止 (B)壓迫子宮以協助排出血塊
(C)鼓勵做骨盆搖擺運動 (D)以手進入子宮移除胎盤殘留
- (B) 2 王女士自然分娩後第3天，主訴：「護士小姐！我實在不明白，為什麼我小孩一吃母乳就是1個小時，吃完休息個1、2個小時又要吃，吃的這麼密是怎麼回事？」按照Reva Rubin的理論，王女士的行為是處於何種適應分期？
(A)接受期 (taking-in phase) (B)緊執期 (taking-hold phase)
(C)放手期 (letting go phase) (D)自我中心期 (self-centered phase)
- (D) 3 有關哺餵母乳時，嬰兒吸吮的正確姿勢，下列敘述何者錯誤？
(A)兩頰圓鼓 (B)下嘴唇外翻 (C)頭部及下巴成一直線 (D)嘴巴下方的乳暈露出較多
- (A) 4 下列何項變化，有助於預防孕婦剖腹產時大出血？
(A)纖維蛋白原增加 (B)白血球增加 (C)血紅素降低 (D)血比容下降
- (B) 5 為了預防感染「性接觸傳染疾病」，下列何者為最適當的防護措施？
(A)婦女使用口服避孕藥避孕 (B)所有性行為皆正確使用保險套
(C)性行為後立即做陰道灌洗術 (D)減少性行為的次數
- (A) 6 下列何者為剖腹產後適用陰道生產 (vaginal birth after cesarean, VBAC) 的適應症？
(A)曾因胎兒窘迫，而行子宮下段橫切剖腹產者 (B)曾經使用古典式剖腹產者
(C)有胎兒與骨盆不對稱產科史者 (D)骨盆畸形者
- (C) 7 李太太於產房待產，每5~6分鐘陣痛一次，李先生詢問應準備什麼給他太太吃，此時護理人員的回答，下列何者最適當？
(A)不用準備，因為李太太吃不下去 (B)不用準備，因為李太太目前必須禁食
(C)可準備流質易消化的食物 (D)想吃什麼就準備什麼，最好是蛋白質類的食物
- (B) 8 王太太懷孕38週，當她有下列何種症狀時，須馬上到醫院求診？
(A)現血 (bloody show) (B)破水 (C)頻尿 (D)下腹部疼痛
- (B) 9 面產式之先露部為何？
(A)顛骨 (B)下頰 (C)薦骨 (D)枕骨
- (C) 10 李女士，24歲，G₁P₀A₀，懷孕16週，主訴最近常發生鼻塞、流鼻血，讓她相當困擾，產檢時醫師告訴她這現象與懷孕有關，適合的解釋是：
(A)由於人類絨毛膜促性腺激素分泌增加所致 (B)由於黃體素分泌增加所致
(C)由於雌性素分泌增加所致 (D)由於鬆弛素分泌增加所致
- (C) 11 林女士，目前懷孕24週，產檢時測得子宮底高度為21公分，則代表：
(A)胎兒過小 (B)胎兒過大 (C)胎兒大小和週數符合 (D)胎兒子宮內缺氧
- (B) 12 下列何者不是以家庭為中心的護理？
(A)將生產環境佈置成家庭化的環境，減少恐懼 (B)限制訪客，讓產婦充分休息
(C)鼓勵配偶參與陪產過程 (D)在產檯上哺餵母乳
- (C) 13 下列何種方法最能促進乳汁分泌？
(A)多攝取水分 (B)多做、早做乳房護理
(C)只要嬰兒想吃就哺餵 (D)多吃豬腳花生等發奶食物
- (C) 14 有關產後凱格爾運動 (Kegel's exercise) 的功能，下列何者錯誤？
(A)增進骨盆腔血液循環 (B)促進恥骨尾骨底骨肌肉復原
(C)預防子宮內膜感染 (D)促進會陰切開傷口復原

- (A) 15 李女士自然分娩後，擬採親子同室，有關親子同室之敘述，下列何者正確？
(A)有利於成功的母乳哺餵 (B)可減少護理人力的需求
(C)產後8 小時內才可開始實施 (D)必須在有親人陪伴下方可實施
- (C) 16 有關初乳的優點，下列敘述何者錯誤？
(A)初乳有豐富的免疫活細胞、抗體及其它保護蛋白，可以預防多種感染，同時增進嬰兒自體免疫系統的發育
(B)初乳可幫助嬰兒腸道的成熟與健全功能，讓微生物及過敏原不容易進入嬰兒體內
(C)初乳富含維生素D，有助於骨骼發展及減少感染
(D)初乳有助胎便排出，促進膽紅素排出，減少黃疸的嚴重性
- (A) 17 新生兒啼哭的時候，頭頂柔軟的部分會凸出來，不哭的時候又消失，護理人員最適當的解釋為何？
(A)這是暫時性顱內壓上升在囟門上的正常表現，不要擔心
(B)這是生產壓迫所導致的產瘤，腫塊大概幾天後就會消失
(C)這可能是水腦的現象，趕快通知醫生做腦部超音波檢查
(D)這是頭骨發育障礙，這種不對稱現象會持續至成年
- (C) 18 陳女士剛剛娩出一男嬰，觀察新生兒肢體發紺，身體呈粉紅色，哭聲宏亮，聽診器測得心跳120 次 / 分鐘，四肢屈曲，可自由揮動，給予抽吸時有很大的咳嗽反應，評估Apgar score 有幾分？
(A) 7 分 (B) 8 分 (C) 9 分 (D) 10 分
- (C) 19 有關新生兒巴賓斯基 (Babinski) 反射之正常反應，下列何項敘述錯誤？
(A)新生兒腳趾會過度伸展且向足背彎曲張開成扇形
(B)此反射約1~2歲時消失
(C)新生兒腳趾會向下彎曲
(D)新生兒接受反射刺激後腳趾無反應為異常情形
- (A) 20 有關產後泌尿道感染婦女護理的敘述，下列何者正確？
(A)鼓勵產婦時常排空膀胱，以避免尿液儲留
(B)限制產婦水分的攝取，以減輕發炎症狀
(C)給予肌肉收縮劑，以緩和易受刺激的膀胱
(D)給予產婦腹部加壓，以減輕腹部疼痛及痙攣
- (C) 21 將新生兒放在較冷的房間內導致體熱喪失，這屬於下列何種散熱途徑？
(A)蒸發 (B)傳導 (C)對流 (D)輻射
- (D) 22 王女士妊娠39週合併妊娠糖尿病，剖腹產下一體重4225公克男嬰，護理人員應特別注意新生兒有無下列何種症狀？
(A)體溫過低 (B)貧血 (C)高血糖 (D)低血糖
- (A) 23 臺灣婦女的醫院生產經驗中，生產姿勢大都採用膀胱截石術，採用此方法的原因為何？
(A)幫助維持無菌區域，方便醫師執行
(B)降低會陰切開術執行比率
(C)產婦較不會感到呼吸困難
(D)產婦習慣以此種姿勢生產
- (A) 24 有關「假陣痛」的敘述，下列何者正確？
(A)發生在產程開始前，有疼痛感，無利於子宮頸口擴張
(B)發生在產程開始前，為不規則、間歇性之無痛收縮
(C)發生在產程開始後，有疼痛感，無利於子宮頸口擴張
(D)發生在產程開始後，為不規則、間歇性之疼痛收縮

- (D) 25 有關教導脊柱側彎角度小於20度的兒童運動，下列敘述何者正確？
(A)教導其彎向脊柱彎曲的內側，並伸展彎曲的外側
(B)運動可以矯正輕度結構性脊柱側彎的側彎角度
(C)運動的設計主要是要強化四肢的肌肉力量
(D)游泳有助於降低功能性脊柱側彎的惡化
- (B) 26 有關照護川崎氏症 (Kawasaki's disease) 病童的敘述，下列何者正確？
(A)病童發燒、疼痛時，應禁止使用Aspirin治療
(B)需密切觀察充血性心臟衰竭的早期症狀，如：呼吸加快、尿量減少等
(C)病童注射免疫球蛋白3個月後，即可接種任何疫苗
(D)因草莓舌及口腔黏膜乾裂，病童必須禁食，採完全腸胃道外營養
- (D) 27 江小妹，2歲，對新的人、事、物刺激，開始時會出現負面的反應。平時的活動量小，適應力差，反應強度弱，此表現屬於嬰幼兒氣質中的那一種類型？
(A)易養育型 (B)難養育型 (C)磨娘精型 (D)慢吞吞型
- (C) 28 有關2歲張小妹生長發育之敘述，下列何者正確？
(A)前凶門已閉合，且頭圍大於胸圍
(B)採腹式呼吸，呼吸速率約為30~50次 / 分
(C)腎絲球過濾率約達成成人標準
(D)身高約為成人的二分之一，體重約為出生時的兩倍
- (B) 29 下列何項環境有助於早產兒的發展？
(A)避免觸摸嬰兒，使其有足夠的休息 (B)集中護理工作，減少不必要的搬動
(C)採昏暗的光線，以避免環境刺激 (D)播放動感音樂，以避免知覺剝削
- (C) 30 根據艾瑞克森的心理社會發展理論，青少年階段所面臨的發展任務為：
(A)親密感 (B)進取性 (C)認同感 (D)信任感
- (C) 31 照顧受虐兒童的護理原則，下列何者錯誤？
(A)要同時評估受虐兒童的身、心發展及行為態度
(B)必要時，應將父母及受虐兒童分別會談
(C)根據統計，施虐者多為親近家人，所以應先將受虐兒童與家人隔離
(D)採取任何醫療行為或護理活動前，須先向受虐兒童說明清楚
- (A) 32 有關高胱胺酸尿症之敘述，下列何者錯誤？
(A)是一種性染色體隱性遺傳 (B)缺乏胱硫醚 β 合成酶 (cystathionine- β -synthase)
(C)病童的動、靜脈易出現栓塞 (D)需補充維生素B₆
- (D) 33 有關為病童貼集尿袋，收集清潔尿液標本之敘述，下列何者正確？
(A)由恥骨聯合往肛門處黏貼 (B)收集標本前先以優碘消毒會陰部
(C)男病童陰囊須露出集尿袋之外 (D)女病童由肛門上方肌肉先貼，再將會陰四周固定好
- (D) 34 下列何者不是學齡前期階段兒童住院常見的壓力源？
(A)害怕失去控制力 (B)被處罰的感覺
(C)害怕身體受傷及疼痛 (D)害怕與同學、老師分開
- (C) 35 有關水痘的敘述，下列何者正確？
(A)潛伏期短，約為3~5天 (B)水疱首先出現於四肢
(C)丘疹、水疱及膿疱可同時出現 (D)痂皮乾燥後仍具傳染性
- (A) 36 當進行新生兒評估時，發現其左右側大腿皺褶不對稱，且將大腿外展時可聽到咔嗒 (click) 聲時，會懷疑其有何徵象？
(A)歐氏徵象 (Ortolani's sign) (B)葛氏徵象 (Galeazzi's sign)
(C)巴羅氏徵象 (Barlow's sign) (D)哈特氏徵象 (Hart's sign)

- (C) 37 有關麻疹之敘述，下列何者錯誤？
(A)由飛沫或直接接觸傳染，宜採呼吸道隔離
(B)紅疹出現前2天，在口腔黏膜處出現柯氏斑 (Koplik's spot)
(C)發疹呈向心性分布，發疹順序為紅疹、丘疹、水疱及膿疱
(D)疹子消退後，皮膚可能出現色素沉著
- (B) 38 有關病毒性肺炎特性之敘述，下列何者錯誤？
(A)發燒很少超過39°C (B)咳嗽帶痰，且痰液黏稠、量多
(C)痰液中含有單核白血球 (D)傳染性極高
- (D) 39 氣喘病童平時可使用何種藥物抗發炎？
(A)抗膽鹼藥物 (B)乙型交感神經興奮劑 (C)茶鹼 (D)類固醇
- (D) 40 有關兒童會厭炎 (epiglottitis) 的敘述，下列何者錯誤？
(A)最常見的致病菌是B型流行性感嗜血桿菌
(B)病童會無法平躺，會自動採坐姿，身體呈三腳架姿勢
(C)護理人員在醫師執行喉頭檢查時，宜備妥經鼻氣管插管的急救設備
(D)做喉頭細菌培養檢查時，先以壓舌板壓住舌後根，便於採集檢體
- (A) 41 有關法洛氏四重畸形 (TOF) 先天性心臟病之敘述，下列何者錯誤？
(A)主動脈跨位於心房中隔缺損部位
(B)合併肺動脈狹窄，導致肺部及左心的血流減少
(C)肺循環阻力高，合併心室中隔缺損，產生血液由右向左的分流
(D)較大的病童常呈蹲姿，以增加全身血管的阻力和肺血流
- (D) 42 有關罹患第一型糖尿病病童的臨床表徵，下列何者錯誤？
(A)體型偏瘦 (B)多吃、多喝及多尿之症狀比成人明顯
(C)容易出現酮酸中毒 (D)頸部周圍皮膚變黑
- (B) 43 血友病男童，其疾病之遺傳基因來自於：
(A)父親 (B)母親 (C)父親與母親 (D)祖母
- (B) 44 小雲患有腦膜炎，當醫師彎曲小雲的頸部時，其膝關節會自動彎曲，並訴說疼痛，此現象稱為：
(A)柯林氏徵象 (Kernig's sign) (B)布魯辛斯基氏徵象 (Brudzinski's sign)
(C)膝反射 (Knee reflex) (D)蹠反射 (Plantar reflex)
- (D) 45 安安，11個月大男嬰，生病前體重10公斤。因近二日來持續腹瀉，到醫院急診時體溫39°C，體重8.5公斤，尿液深茶色，尿比重1.050。下列護理人員的評估及措施何者適當？
(A)安安屬於輕度脫水，可以依原來的方式餵食
(B)安安屬於輕度脫水，可先以運動飲料稀釋哺餵
(C)安安屬於中度脫水，可先以半奶、豆奶餵食
(D)安安屬於重度脫水，依醫囑由靜脈輸注大量點滴，並注意血液生化值
- (D) 46 有關腸套疊 (intussusception) 之敘述，下列何者錯誤？
(A)最常發生在迴腸進入盲腸和結腸處
(B)腹部觸診時，右上腹可觸摸到香蕉狀腫塊
(C)解草莓色果醬般大便，便中含有血及黏液
(D)持續性的腹部疼痛，嘔吐物不含膽汁
- (B) 47 根據葛氏昏迷量表 (Glasgow coma scale)，評估一位遭受車禍事故的4歲兒童之意識狀態，發現給予他疼痛刺激時才會睜開眼睛及出現手臂屈曲的情形，且他說話含糊不清無法理解，則其評分應為：
(A)6分 (B)8分 (C)10分 (D)12分

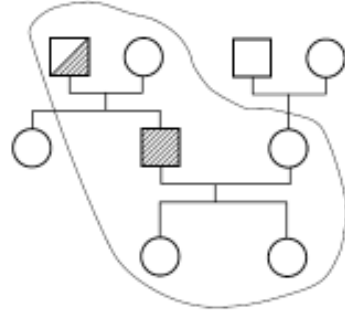
- (C) 48 有關腦瘤之敘述，下列何者錯誤？
 (A)60~70% 兒童腦瘤位於天幕下，即後顱窩處
 (B)放射線治療的目的是使腫瘤範圍縮小，預防轉移
 (C)侵犯腦幹部位的腫瘤，必須接受外科手術切除
 (D)星狀細胞瘤是最常見的，手術切除後治癒率高
- (D) 49 有關精神衛生護理人員的獨特功能，下列敘述何者最恰當？
 (A)建立與病人及家屬間和諧的人際關係
 (B)維護精神病人的基本人權
 (C)照顧脫離現實世界的精神病人
 (D)以護理人員本身做為照護或治療的工具
- (A) 50 林女士，診斷為適應性疾疾病 (adjustment disorder)，治療已進入工作期。但近來與護理人員進行會談，時常出現遲到、缺席，也很少談論自己的想法，總是批評別人而為自己的行為辯解。有關林女士行為的解釋，下列何者最合適？
 (A)阻抗行為 (B)試探行為 (C)反轉移行為 (D)解離行為
- (D) 51 孫太太患精神分裂症多年，在會談時護理人員問：「您貴姓？」答：「敝姓孫。」再問：「大名呢？」答：「敝姓孫。」這種持續而不適當地重複現象，稱為：
 (A)音韻聯接 (clang association) (B)答非所問 (irrelevance)
 (C)新語症 (neologism) (D)延續症 (perseveration)
- (D) 52 重度憂鬱症個案對於醫院伙食皆拒絕進食，不斷表示自己沒貢獻，不配吃東西。有關急性期之照護，下列何者正確？
 (A)插入鼻胃管補充營養 (B)接受病人的行為
 (C)測量體重，建立現實感 (D)傾聽想法，陪伴其進食
- (A) 53 有關「物質依賴 (substance dependence)」的敘述，下列何者錯誤？
 (A)會出現物質依賴之耐受性症狀，但不會出現戒斷症狀
 (B)行為表現出現長期大量使用某種物質
 (C)行為表現出現對物質持續渴望的現象
 (D)因對物質的慾望而願意放棄或減少參與社交活動
- (D) 54 護理人員在照顧鬱症個案之介紹期，面對其低自尊、無望言詞，不斷表示：「自己是家人的負擔...自己活不了...。」下列那項的溝通方式最適當？
 (A)面質非理性想法 (B)保證絕對不會死 (C)試探病人的想法 (D)同理感受
- (B) 55 李同學，17 歲，自15 歲時即經常使用安非他命，目前診斷為安非他命使用病患，表示一直聽到有人叫他去跳樓，感到非常害怕，下列護理措施何者適宜？
 (A)請鄰床病友多陪伴他 (B)密切監護其安全
 (C)予四肢約束，並要求家屬全日陪伴 (D)隔離病人至保護室
- 情況：周太太，害怕自己一個人獨處，且不敢去人潮擁擠的公共場所。依此回答下列第56 題至第57 題。
- (D) 56 周太太最有可能罹患下列那一種精神疾病？
 (A)廣泛性焦慮症 (B)慮病症 (C)強迫症 (D)懼曠症
- (B) 57 針對周太太的情形，護理人員與個案一起討論及分析會引起焦慮行為的刺激，依不同焦慮程度，漸進地接觸並以肌肉放鬆的方式減緩焦慮，此時護理人員採用何種護理措施？
 (A)認知行為治療 (B)系統減敏感法 (C)生理回饋治療 (D)洪水法
- (D) 58 下列何者會降低自殺的危險性？
 (A)過去曾有企圖自殺史 (B)患有精神疾病或物質濫用
 (C)最近經歷重大創傷 (D)具有社會支持

(B) 59 20 歲李姓病友跟護理人員表示「死不知是什麼感覺？」有關護理人員的反應，下列敘述何者正確？

- (A)「應該很痛苦吧。」
 (B)「你有想死的念頭嗎？」
 (C)「別這麼想，想多了就可能做傻事。」
 (D)「沒什麼感覺，死是一種逃避行為。」

(C) 60 右圖為護理評估中收集家族史時，常畫的家庭圖譜（或稱家庭樹），下列敘述何者錯誤？

- (A)○ 表示女性
 (B)家庭圖譜以個案為主，至少畫三代為宜
 (C)男性個案本身用◻表示
 (D)◻○ 表示兩人之間有婚姻關係



(A) 61 有關失智症老人在病程初期常發生的情況，下列敘述何者正確？

- (A)記不得最近發生的事 (B)很難認出熟識的家人
 (C)記憶力不受影響 (D)無法回想年輕時的事

(A) 62 黃先生，診斷為失智症，常外出走失，造成家人很大的困擾。護理人員最適切的處置為何？

- (A)在病人身上掛識別身分的標誌 (B)運用行為治療，糾正其不適當的行為
 (C)將病人鎖在家中，以預防其四處遊走 (D)說明外出的危險性，並要求其合作

(C) 63 有關兒童精神病患的敘述，下列何者正確？

- (A)兒童注意力缺損主要是腦傷造成
 (B)學習障礙主要是因智能不足所致
 (C)雷特氏障礙 (Rett's disorder) 屬於廣泛性發展障礙
 (D)抽動性疾患是一種非突發性疾病

(C) 64 護理人員對病人產生情感反轉移 (counter-transference)，可由下列那些徵象早些察覺？①過度焦慮 ②過度關懷 ③過度理智 ④過度厭惡

- (A)①②③ (B)②③④ (C)①②④ (D)①③④

(B) 65 依照三段五級預防概念，下列那些措施是屬於第三段預防的措施？①衛生教育 ②居家照護 ③臨終照護 ④預防意外事件

- (A)①② (B)②③ (C)③④ (D)①④

(D) 66 腸病毒流行時多強調以「多洗手」來預防，是應用下列何種防止傳染病流行的原則？

- (A)撲滅病原體 (B)增強人體的抵抗力 (C)控制傳染源 (D)控制傳染途徑

(B) 67 社區讓個人在不同發展階段和過程中不斷學習知識、信念、習慣、行為模式和價值觀等的功能，係屬華倫 (Warren, 1972) 所稱的那一種功能？

- (A)生產、分配和消費的功能 (B)社會化的功能 (C)社會參與的功能 (D)互相支援的功能

(A) 68 行政院衛生署國民健康局推動社區健康營造，下列何者最符合「健康的社區」精神？

- (A)社區民眾在考量自己的情況下，共同努力達成安適的恆定狀態
 (B)社區中沒有一位民眾是因為疾病而死亡
 (C)社區中得病的民眾都可以得到妥善的照顧
 (D)社區中無竊盜或打鬥情事，治安良好

- (A) 69 社區衛生護理人員運用個人感官的感覺，以了解社區特性的社區評估方式為：
(A)擋風玻璃室的調查 (B)重要人物訪談 (C)社會調查 (D)民意團體過程
- (D) 70 社區衛生護理人員運用護理過程執行社區健康照護，首要工作為何？
(A)書寫一份完整的社區健康專案計畫 (B)出席各種社區集會，增加曝光機會
(C)舉辦團體衛生教育之系列活動 (D)評估社區健康需求
- (B) 71 有關肝炎種類與傳染途徑，何者為正確組合？
(A)A 型肝炎－體液 (B)B 型肝炎－血液 (C)C 型肝炎－糞口 (D)E 型肝炎－血液
- (C) 72 有關嬰幼兒預防注射種類、注射部位與途徑之組合，下列何者正確？
(A)B型肝炎－手臂外上部內側－皮下注射
(B)麻疹－上臂外側－肌肉注射
(C)白喉、百日咳、破傷風混合疫苗－大腿前外側－肌肉注射
(D)卡介苗－左上臂三角肌中央－肌肉注射
- (D) 73 為達成「維持合理的人口成長與結構」的目標，下列那一個策略較不合宜？
(A)維持合理出生率 (B)提高人口素質
(C)誘導人口合理的分布 (D)放寬移民配額
- (C) 74 家庭訪視時，下列何者為評估個案住家環境時觀察的重點？①家庭經濟狀況 ②家庭環境衛生 ③家人溝通方式 ④家庭活動空間 ⑤住家擺設風水 ⑥住家逃生路線
(A)②③⑤⑥ (B)①②③④ (C)①②④⑥ (D)①④⑤⑥
- (D) 75 工作者長期處在幾分貝以上的作業環境時，將會造成聽力傷害？
(A)55 (B)65 (C)75 (D)85
- (A) 76 有關嬰兒副食品的添加，下列何者最不適當？
(A)在4 至6 個月間，可以固體食物取代牛奶
(B)副食品的給予，一次只加一種副食品
(C)每次應由少量逐漸增加到多量
(D)添加時需觀察嬰兒糞便之變化
- (D) 77 社區衛生護理人員組織新移民支持團體，增加其對自身處境的瞭解，並增進其解決問題能力，這是屬於下列那種方式之介入？
(A)健康說服 (B)制定法規 (C)個人諮商 (D)社區賦權
- (A) 78 Hartman 提出的家庭生態圖 (eco-map)，其主要功能是說明：
(A)家庭和外在系統間的連結情形 (B)家庭內在角色間權力運作情形
(C)家庭環境與社區環境的共通性 (D)家庭成員彼此如何互動與謀生
- (D) 79 某社區篩檢出視力異常的老人，但其就醫複檢率很低，老人們都認為年老視力變差很正常，這是健康信念模式的什麼信念不足？
(A)利益性認知 (B)障礙性認知 (C)嚴重性認知 (D)罹患性認知
- (C) 80 陳爺爺，75歲，在社區篩檢中被告知有骨質疏鬆的情形，在日常生活中他應該如何避免骨質流失？①補充鈣片 ②多休息 ③攝取高鈣食物 ④勿過量飲用酒和咖啡
(A)①②③ (B)①②④ (C)①③④ (D)②③④

【版權所有，重製必究！】