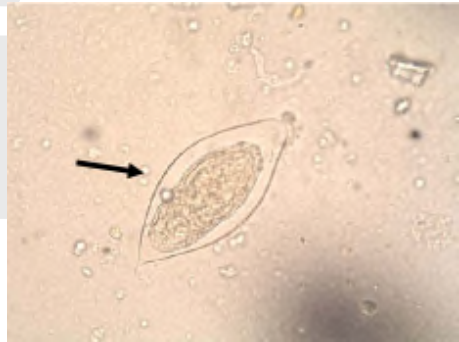


《醫學分子檢驗學與臨床鏡檢學》

- (D) 1 尿沉渣的報告上“HPF”，表示總放大倍數為多少？
(A)40 (B)100 (C)200 (D)400
- (C) 2 使用 100X 物鏡在蓋玻片與物鏡間加入油為介質時，下列何者不受影響？
(A)孔徑值 (B)介質折射率 (C)放大倍率 (D)解像力
- (C) 3 關於尿蛋白質之敘述，何者錯誤？
(A)正常尿液檢體中含有少量蛋白質，通常少於 10 mg/dL
(B)血清蛋白可見於正常尿液檢體中，主要成分為白蛋白
(C)Bence Jones 蛋白，可造成腎後性蛋白尿
(D)腎前性蛋白尿檢體，通常無法以尿試紙檢測出尿蛋白
- (D) 4 下列何者會造成短暫性尿蛋白濃度上升？
(A)糖尿病 (B)多發性骨髓瘤 (C)腎病徵候群 (D)劇烈運動
- (C) 5 若要定量尿液中成分時，須採集下列何者？
(A)隨意尿液檢體 (B)早晨第一次尿液檢體 (C)24 小時尿液檢體 (D)三杯尿檢體
- (D) 6 下列何者不會產生紅色尿液？
(A)血管內溶血 (B)服用 rifampin 抗生素 (C)含有血紫質 (D)含有膽紅素
- (A) 7 以尿試紙檢測時，何種項目所需之反應時間最長？
(A)白血球酯酶(B)亞硝酸鹽 (C)比重 (D)pH 值
- (B) 8 尿液檢體室溫中久置，pH 值上升，是因為：
(A)圓柱體分解 (B)氨產生 (C)亞硝酸鹽產生 (D)尿素產生
- (D) 9 下列有關尿液比重之敘述，何者錯誤？
(A)正常時約為 1.003-1.035 (B)尿崩症病人約為 1.001-1.003
(C)隨意尿液檢體之比重可以為 1.023 (D)嚴重腹瀉時，尿液比重會低於正常值
- (B) 10 下列有關多尿症之敘述，何者錯誤？
(A)一天的尿量大於 2000 毫升
(B)ADH 的分泌增加會造成多尿症
(C)血糖控制不良之糖尿病人也會呈現多尿症
(D)慢性腎病病人因無法濃縮尿液而造成多尿症
- (A) 11 下列有關顯微鏡孔徑值的敘述，何者正確？
(A)孔徑值越大，解析度越佳
(B)孔徑值大小與進入物鏡光線量無關
(C)孔徑值大小與介質折射係數無關
(D)使用折射係數較大的液體當作介質，無法提高孔徑值
- (B) 12 尿試紙之比重測定，下列敘述何者正確？
(A)尿蛋白質干擾，會降低判讀值
(B)尿液檢體 pH 值大於 6.5 時，會降低判讀值
(C)尿液檢體 pH 值小於 6.5 時，會降低判讀值
(D)尿液檢體 pH 值大於 8.5 時，會升高判讀值
- (A) 13 尿試紙檢測血紅素，若發現檢體容器底部有紅血球時，應當如何處理？
(A)立即將檢體均勻混合，再測試 (B)離心後取上清液，再測試
(C)勿搖動檢體，即刻測試 (D)先以化學呈色試劑滴加檢體，再測試

- (B) 14 每天由尿中排出至少多少克的蛋白時，被視為是重度蛋白尿？
(A)0.4 (B)4 (C)40 (D)400
- (A) 15 尿沉渣鏡檢中，稱「閃爍細胞」為何種血球？
(A)嗜中性白血球 (B)嗜酸性白血球 (C)嗜鹼性白血球 (D)紅血球
- (B) 16 膿尿是指尿液中何種細胞增多？
(A)紅血球 (B)白血球 (C)鱗狀上皮細胞 (D)腎小管上皮細胞
- (C) 17 尿沉渣鏡檢時，黏液絲最容易與下列何者混淆？
(A)紅血球圓柱體 (B)顆粒圓柱體 (C)透明圓柱體 (D)蠟狀圓柱體
- (A) 18 尿沉渣中酵母菌與紅血球的外觀相似，應如何區分？
(A)滴加 2%醋酸，紅血球溶解，酵母菌不受影響
(B)滴加 2%鹽酸，紅血球溶解，酵母菌溶解但細胞核保持完整
(C)滴加 10%氫氧化鈉，紅血球溶解，酵母菌不受影響
(D)滴加 10%氯化鈉，紅血球不受影響，酵母菌皺縮
- (C) 19 下列何種結晶會在正常酸性尿液中出現？
(A)無定型磷酸鹽 (B)三重磷酸鹽 (C)尿酸 (D)碳酸鈣
- (D) 20 關於糞便檢體之鏡檢，下列敘述何者正確？
(A)常用物鏡為 100X 油鏡 (B)須用 Liu's 染色
(C)以推片法製備乾片 (D)不須染色亦可觀察
- (A) 21 有關尿沉渣結晶分析，下列敘述何者正確？
(A)異常結晶大部分出現於酸性尿 (B)只需依結晶形態及顏色不同來判斷結晶種類
(C)不管加熱或改變 pH,其晶體形態皆不變 (D)低溫下較不易看見結晶
- (D) 22 鏡檢糞便中白血球，具有診斷下列何者之重要價值？
(A)自體免疫機制 (B)消化吸收能力 (C)發炎部位 (D)腹瀉原因
- (A) 23 糞便中原蟲的核，經 MIF(merthiolate-iodine-formaldehyde)染色後,呈何種顏色？
(A)褐色 (B)綠色 (C)藍色 (D)無色透明
- (D) 24 脂肪痢患者易出現下列何者？
(A)尿液中脂肪圓柱體 (B)尿液中中性脂肪球
(C)糞便中脂肪圓柱體 (D)糞便中中性脂肪球
- (A) 25 痰液中呈現銹色痰是何種病人的痰液？
(A)肺炎雙球菌肺炎 (B)氣喘 (C)肺結核 (D)肺水腫
- (D) 26 關於糞便之 pH 值，下列敘述何者正確？
(A)正常糞便之 pH 值為 4.0-6.0 (B)正常糞便之 pH 值為 8.0-9.0
(C)攝取大量蛋白質，會使糞便變為酸性 (D)醱類大量發酵時，會讓糞便變為酸性
- (B) 27 下列有關痰液檢體採集的敘述，何者錯誤？
(A)以支氣管肺泡灌洗法灌入生理食鹽水
(B)痰未能及時送檢置於室溫保存
(C)收集支氣管肺泡灌洗液較不易受污染
(D)痰液採集於廣口無菌有蓋容器內
- (D) 28 糞便檢體以亞甲基藍染色，其主要目的為檢查下列何者？
(A)脂肪 (B)肉類纖維 (C)原蟲囊體 (D)白血球
- (A) 29 下列何種採檢方式易導致細菌培養偽陰性之結果？
(A)肺泡灌洗液 (B)氣切管抽痰 (C)經噴霧誘導咳出的痰液 (D)保護性支氣管擦刷
- (C) 30 腦脊髓液經 auramine-rhodamine 螢光染色後，呈現陽性反應，其最可能的原因為何？
(A)黴菌性腦膜炎 (B)病毒性腦膜炎 (C)結核性腦膜炎 (D)阿米巴性腦膜炎

- (D) 31 新生兒糞便檢體之 Apt 試驗，加入 1% NaOH 之目的為何？
 (A)將胎兒血紅素還原 (B)將母親血液之血紅素還原
 (C)將胎兒血紅素變性 (D)將母親血液之血紅素變性
- (C) 32 正常成人的腦脊髓液總量為多少 mL？
 (A)20-40 (B)50-80 (C)90-150 (D)200-300
- (A) 33 正常成人腦脊髓液中的淋巴球與單核球的比例約為：
 (A)70:30 (B)50:50 (C)20:80 (D)10:90
- (D) 34 下列何者可在痰液檢體中呈細長啞鈴狀？
 (A)彈性纖維 (B)Dittrich 氏塞子 (C)Curschmann 氏螺旋體 (D)石棉體
- (C) 35 正常時，下列那一項酵素在腦部較多？
 (A)CK-MM (B)CK-MB (C)CK-BB (D)Macro CK
- (A) 36 檢查血清與腹水白蛋白濃度差異之原因為何？
 (A)判斷腹水為濾出液或滲出液 (B)判斷病人是否空腹
 (C)判斷是否正確採檢 (D)判斷檢體是否新鮮
- (D) 37 綠膿桿菌感染的病患，其痰液可能呈現何色？
 (A)白色 (B)鐵銹色 (C)鮮紅色 (D)綠色
- (C) 38 利用細胞離心法離心胸水檢體時，下列何者正確？
 (A)標準濃縮比例為 12:1 (B)濕片法觀察 (C)乾燥後須染色 (D)不必染色
- (D) 39 下列何者不是蜘蛛膜下腔出血時腦脊髓液檢體的檢驗數據？
 (A)依序引流出的三支試管中血液呈均勻分布 (B)出現噬紅血球現象
 (C)fibrin 衍生物 D-dimer 試驗呈陽性反應 (D)乳酸脫氫酶濃度下降
- (C) 40 充血性心臟衰竭造成積水的原因為何？
 (A)乳糜管破裂 (B)淋巴管阻塞 (C)微血管靜液壓增加 (D)微血管膠體滲透壓減少
- (B) 41 滑膜液中的脂肪體在偏光顯微鏡下觀察的特性是：
 (A)細針狀 (B)馬爾他十字 (C)棒狀 (D)有缺口的菱形片狀
- (C) 42 糞便檢體中看到如附圖大小約 $160 \times 60 \mu\text{m}$ 的蟲卵，應是下列何種寄生蟲的蟲卵？
 (A)曼森血吸蟲 (*Schistosoma mansoni*)
 (B)廣節裂頭條蟲 (*Diphyllobothrium latum*)
 (C)埃及血吸蟲 (*Schistosoma haematobium*)
 (D)東方毛線蟲 (*Trichostrongylus orientalis*)



- (D) 43 附圖為玻片壓擠後的成熟體節，應是何種條蟲的體節？
 (A)無鉤條蟲 (*Taenia saginata*)
 (B)微小包膜條蟲 (*Hymenolepis nana*)
 (C)雷氏條蟲 (*Raillietina* spp.)
 (D)犬複殖器條蟲 (*Dipylidium caninum*)



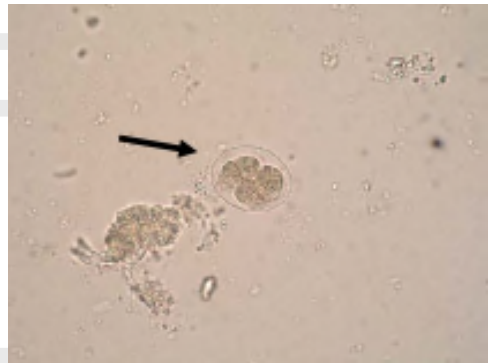
(D) 44 糞便檢體中看到如附圖的蟲卵，大小約 $85 \times 55 \mu\text{m}$ ，應是下列何種蟲卵？

- (A) 薑片蟲 (*Fasciolopsis buski*)
- (B) 菲律賓毛線蟲 (*Capillaria philippinensis*)
- (C) 日本血吸蟲 (*Schistosoma japonicum*)
- (D) 縮小包膜條蟲 (*Hymenolepis diminuta*)



(B) 45 鏡檢糞便檢體看到如附圖的蟲卵，大小約 $60 \times 40 \mu\text{m}$ ，應為下列何種蟲卵？

- (A) 蛔蟲 (*Ascaris lumbricoides*)
- (B) 十二指腸鉤蟲 (*Ancylostoma duodenale*)
- (C) 衛氏肺吸蟲 (*Paragonimus westermani*)
- (D) 日本血吸蟲 (*Schistosoma japonicum*)



(C) 46 圖中物為何種尿沉渣結晶？

- (A) 重尿酸銨鹽
- (B) 草酸鈣結晶
- (C) 三重磷酸鹽
- (D) 尿酸結晶

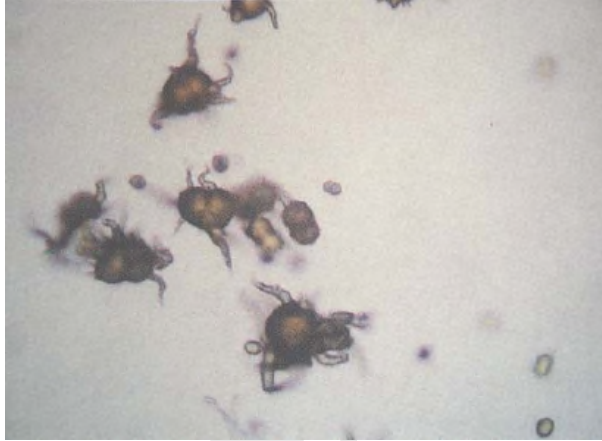


(D) 47 經由 KOVA 染色後，圖中物為那種圓柱體？



- (A) 上皮細胞
- (B) 白血球
- (C) 脂肪
- (D) 膿狀

(A) 48 圖中物爲何種尿沉渣結晶？



(A)重尿酸銨鹽 (B)白胺酸結晶 (C)碳酸鈣結晶 (D)尿酸結晶

(A) 49 關節液黏度變低與何種原因有關？

(A)關節發炎 (B)葡萄糖增加 (C)血小板增加 (D)白血球減少

(B) 50 下列有關滑膜液中葡萄糖濃度測定的敘述，何者錯誤？

(A)請受檢者必須空腹八小時再採集滑膜液及血液

(B)敗血性關節炎時葡萄糖在滑膜液的濃度比血液中高

(C)正常狀況下葡萄糖在滑膜液的濃度比血液中低，但差異 $<10\text{ mg/dL}$

(D)滑膜液中若有大量白血球時，會產生酵解作用

(C) 51 某 B 型肝炎患者因肝硬化產生腹水，但無其他併發症，下列何者最可能是其腹水檢體的檢驗結果？

(A)膽固醇 80 mg/dL (B)腹水／血清總蛋白比值爲 0.8

(C)血清-腹水白蛋白濃度差異爲 1.3 g/dL (D)乳酸脫氫酶 400 IU/L

(B) 52 承上題，該患者併發自發性細菌性腹膜炎時，下列腹水檢體的檢驗數據中，何者爲最佳指標？

(A)外觀呈血狀 (B)白血球計數 $750/\mu\text{L}$

(C)淋巴球比例 70% (D)離心後呈乳糜狀

(A) 53 正常時，關節液中白血球的含量爲何？

(A) $<200/\mu\text{L}$ (B) $<200/\text{mL}$ (C) $<200/\text{dL}$ (D) $<200/\text{L}$

(D) 54 精液常規檢查不包括下列何者？

(A)顏色濁度 (B)精蟲計數 (C)精蟲形態 (D)精蟲抗體

(C) 55 正常關節液中葡萄糖的濃度爲何？

(A) $80\text{-}110\text{ mg/L}$ (B) $80\text{-}110\text{ g/L}$ (C) $80\text{-}110\text{ mg/dL}$ (D) $80\text{-}110\text{ g/dL}$

(C) 56 使用 Makler 精蟲計數器時，應選用何種倍數之物鏡？

(A)4 倍 (B)10 倍 (C)20 倍 (D)40 倍

(A) 57 下列何者分泌的液體占精液體積的 20%，此液體呈乳白色及微酸性？

(A)前列腺 (B)貯精囊 (C)附睪 (D)睪丸

(C) 58 hCG 是由下列何者分泌？

(A)子宮 (B)腸黏膜 (C)胎盤 (D)腎上腺

(B) 59 下列何種檢體較適合於廣東住血線蟲 (*Angiostrongylus cantonensis*) 感染之檢測？

(A)糞便 (B)腦脊髓液 (C)尿液 (D)皮下組織切片

(A) 60 依據 Kruger 氏嚴格準則，正常精液中正常形態的精蟲至少應超過多少%？

(A)30 (B)50 (C)75 (D)90

- (C) 61 糞便檢體中，無法發現下列何者的囊體？
(A)梨形鞭毛蟲 (*Giardia lamblia*)
(B)大腸纖毛蟲 (*Balantidium coli*)
(C)雙核阿米巴 (*Dientamoeba fragilis*)
(D)麥氏唇鞭毛蟲 (*Chilomastix mesnili*)
- (A) 62 精液凝固作用及液化作用所需之酵素來源為何？
(A)皆源自前列腺 (B)皆源自精囊
(C)前者源自前列腺，後者源自精囊 (D)前者源自精囊，後者源自前列腺
- (D) 63 下列何者不是大腸纖毛蟲 (*Balantidium coli*)營養體的特徵？
(A)體表覆蓋纖毛 (B)大核及小核各一個 (C)伸縮泡 (D)偽足
- (A) 64 下列何種懷孕試驗較廣泛應用於臨床上？
(A)免疫色析法 (B)乳膠凝集法 (C)放射接受器分析法 (D)放射免疫分析法
- (C) 65 角膜炎病患之角膜刮取物中，最常發現下列何種寄生蟲？
(A)雙核阿米巴 (*Dientamoeba fragilis*)
(B)肉孢子蟲 (*Sarcocystis* spp.)
(C)棘阿米巴 (*Acanthamoeba* spp.)
(D)等孢球蟲 (*Isospora* spp.)
- (D) 66 尿液可能發現下列寄生蟲，但何者除外？
(A)蟠尾絲蟲 (*Onchocerca volvulus*)的微絲蟲(*microfilaria*)
(B)糞桿線蟲 (*Strongyloides stercoralis*)
(C)陰道滴蟲 (*Trichomonas vaginalis*)
(D)梨形鞭毛蟲 (*Giardia lamblia*)
- (C) 67 下列何種檢驗不含葡萄糖分析？
(A)腦脊髓液 (B)關節液 (C)精液 (D)尿液
- (C) 68 下列何種吸蟲卵卵殼，可被 Ziehl-Neelsen 染色法染色？
(A)埃及血吸蟲 (*Schistosoma haematobium*)
(B)湄公血吸蟲 (*Schistosoma mekongi*)
(C)間插血吸蟲 (*Schistosoma intercalatum*)
(D)日本血吸蟲 (*Schistosoma japonicum*)
- (A) 69 婦女懷孕後，下列何種蛋白質之血清濃度會減少？
(A)albumin (B)fibrinogen (C)hCG (D)alkaline phosphatase
- (B) 70 Ziehl-Neelsen 染色法之原理是因為抗酸性桿菌的細胞壁含有何種成分，因此染劑染色後不被脫色？
(A)citric acid (B)mycolic acid (C)pyruvic acid (D)acetic acid
- (A) 71 熱帶利什曼原蟲 (*Leishmania tropica* complex)病人皮膚病灶的蟲體，都是何種發育形態？
(A)無鞭毛體 (amastigote) (B)前鞭毛體 (promastigote)
(C)側鞭毛體 (epimastigote) (D)錐鞭毛體 (trypomastigote)
- (D) 72 下列何特徵無法用來區分蛔蟲 (*Ascaris lumbricoides*)的受精卵與未受精卵？
(A)蟲卵卵殼厚度 (B)蟲卵外形 (C)蟲卵內細胞形狀 (D)蟲卵顏色
- (A) 73 下列何種方法可收集糞便中糞小桿線蟲 (*Strongyloides stercoralis*)的活幼蟲，並提高檢出率？
(A)貝爾曼裝置法 (Baermann apparatus)
(B)硫酸鋅浮游法 (zinc sulfate floatation)
(C)離心集蟲法 (centrifugation concentration)
(D)加藤氏厚層塗抹法 (Kato's thick-smear)

- (B) 74 下列有關體腔液之敘述，何者正確？
(A)濾出液 (transudates) 常出現於胰臟炎
(B)濾出液 (transudates) 常出現於充血性心衰竭
(C)乳糜液會出現於肝硬化
(D)滲出液 (exudates) 常出現於手術後
- (C) 75 下列何者之酸性磷酸酶的濃度最高？
(A)尿液 (B)關節液 (C)精液 (D)腹水
- (A) 76 下列何者在正常腦脊髓液中，含量最多？
(A)albumin (B)ceruloplasmin (C)IgG (D)haptoglobin
- (B) 77 下列那一種結晶在尿液與關節液中均可發現，而且與痛風有密切關係？
(A)calcium pyrophosphate dihydrate (B)urate (C)calcium oxalate (D)ammonium biurate
- (A) 78 維生素 C 不會抑制那些尿液成分分析？
(A)蛋白質 (B)潛血 (C)白血球酯酶(D)亞硝酸鹽
- (B) 79 精液體積 3 mL,以 Makler 計數盤計算精蟲數量得 20 格內精蟲數 54 隻，則此精蟲數目為多少？
(A) $54 \times 10^6/\text{mL}$ (B) $27 \times 10^6/\text{mL}$ (C) $18 \times 10^6/\text{mL}$ (D) $9 \times 10^6/\text{mL}$
- (A) 80 hCG 在受精卵植入子宮內膜後最快幾天即可在血清中被檢測出來？
(A)1 (B)5 (C)10 (D)14

建國

【版權所有，重製必究！】