


《醫學(六)》

- (B) 1 有關治療癌症疼痛之方法的敘述，下列何者錯誤？
- (A) 根據WHO 止痛階梯 (analgesic ladder)，止痛藥物之選擇，乃依病痛之嚴重程度由弱至強來使用
 - (B) 病人自控止痛藥是目前最方便、最簡單之方法
 - (C) 輔助藥劑包括有鎮定劑、安眠劑、止吐劑、軟便劑、類固醇、抗焦慮及憂鬱劑、抗癲癇劑等
 - (D) 神經破壞術 (neurolytic block) 在某些情況下可有效解除局部之疼痛，而減少了止痛藥之劑量
- (ABCD) 2 理想的靜脈麻醉劑具有特性如：誘導與清醒時間快、止痛作用對心肺功能沒有抑制作用、代謝快不會藥物堆積、沒有histamine 釋放、肝腎功能不全時不影響藥物排出速度等。下列那種藥物是最接近理想的靜脈麻醉劑？
- (A) Propofol (B) Midazolam (C) Ketamine (D) Thiopental
- (C) 3 在麻醉中，下列何種方法可持續且有效的測知病人是否缺氧？
- (A) 監測吸入氧濃度 (B) 觀察病人皮膚顏色
 - (C) 脈衝式血氧儀 (pulse oxymetry) (D) 動脈血氧氣體分析
- (D) 4 置放中心靜脈導管 (central venous catheter)，下列那一位置最常為麻醉醫師於手術麻醉時使用？
- (A) subclavian vein (B) antecubital vein (C) femoral vein (D) right internal jugular vein
- (D) 5 下列何者非手術時置放中央靜脈導管之目的？
- (A) 手術時給予輸液 (B) 監測右心房壓力
 - (C) 抽出空氣栓塞 (air embolism) (D) 測量左心室末期舒張壓
- (C) 6 關於手術中使用誘發電位 (evoked potential; EP) 監測術中神經功能的敘述，下列何者錯誤？
- (A) 體神經誘發電位 (somatosensory evoked potential; SSEP) 常使用於脊椎手術監測脊椎神經是否損傷
 - (B) 聽覺神經誘發電位 (brainstem auditory evoked potential; BAEP) 常於切除聽覺神經瘤手術中使用
 - (C) 視覺神經誘發電位 (visual evoked potential; VEP) 常使用於一般頸椎手術
 - (D) 運動神經誘發電位可以使用於脊椎手術監測脊椎運動神經是否損傷
- (A) 7 影響吸入性麻醉氣體吸收 (uptake) 的因素，下列何者錯誤？
- (A) 病患的功能肺餘量 (functional residual capacity)
 - (B) 麻醉氣體在血中的溶解度 (solubility)
 - (C) 流經肺泡的血流量
 - (D) 肺泡與靜脈血中的麻醉氣體分壓差
- (B) 8 在非傷害性 (non-noxious) 刺激下，仍會感覺到疼痛，稱為：
- (A) neuralgia (B) allodynia (C) hyperalgesia (D) hyperesthesia
- (D) 9 一位45 歲病人主訴有畏光、紅眼、視力減退，且眼角膜在細隙燈下檢查，發現有可以螢光染色 (fluorescein stain) 顯示出的樹枝狀角膜潰瘍 (dendritic ulcer)。他最可能患有什麼疾病？
- (A) 細菌性角膜炎 (B) 黴菌性角膜炎
 - (C) 寄生蟲性角膜炎 (D) 疱疹病毒性角膜炎

- (A) 10 下列那一項不是青光眼乙型阻斷劑 (β -blocker) 降眼壓藥物的副作用?
 (A)睫毛變長 (B)血壓下降 (C)心跳變慢 (D)支氣管痙攣
- (C) 11 使用下列那一項儀器或檢查較無法得知眼球的屈光狀態 (refractive status)?
 (A)直接眼底鏡 (direct ophthalmoscope) (B)視網膜鏡 (retinoscope)
 (C)眼球突出計 (exophthalmometer) (D)電腦驗光儀 (auto-refractor)
- (D) 12 後眼部玻璃體切除術 (vitrectomy) 一般是經由何處進入眼內?
 (A)玻璃體基底部 (vitreous base) (B)鋸齒緣 (ora serrata)
 (C)皺摺部 (pars plicata) (D)平坦部 (pars plana)
- (B) 13 有關春季角結膜炎 (vernal keratoconjunctivitis) 的病徵, 何者最具有診斷上的意義?
 (A)輪部濾泡 (limbal follicle) 和Herbert's pit (B)巨型乳頭狀突起 (giant papilla)
 (C)結膜結石 (lithiasis) (D)好發於中年人
- (B) 14 一位42 歲女性在深夜來到急診處, 主訴左眼眼球在喝下一大碗補藥後突然往外凸, 而且無法轉動。檢查發現除了病人的主訴外, 左眼眼瞼因水腫而稍微下垂, 左眼結膜有明顯充血及水腫, 眼壓為35 毫米汞柱, 視網膜靜脈膨大且扭曲。急診醫師安排眼窩 (orbit) 電腦斷層檢查, 最有可能的發現是:
 (A)眼外肌呈現紡錘體形狀的擴大
 (B)上眼靜脈 (superior ophthalmic vein) 腫脹
 (C)眼窩的下方壁板 (inferior orbital floor) 破裂
 (D)篩狀竇 (ethmoid sinus) 及鼻側眼窩有白色顯影
- (C) 15 散光鏡片度數的記載+2.0D sph with cyl -3.0D ax 90° 與下列何者是相當的?
 (A) -2.0D sph with cyl + 3.0D ax 180° (B) -2.0D sph with cyl - 3.0D ax 90°
 (C) -1.0D sph with cyl + 3.0D ax 180° (D) -1.0D sph with cyl - 3.0D ax 90°
- (B) 16 淚囊鼻腔吻合術 (dacryocystorhinostomy) 較適用於下列那種病症?
 (A)乾眼症 (B)鼻淚管阻塞 (C)淚點發育不全 (D)淚囊瘻管
- (D) 17 有一接受頸部廓清手術 (neck dissection) 之病人, 回病房後發現有呼吸不適現象, 被疑為膈神經受損。如何做有效而快速的診斷?
 (A)做肺功能檢查 (B)做肺部超音波檢查
 (C)做肺部電腦斷層檢查 (D)站立照chest PA X 光片
- (B) 18 承上題, 若確定為膈神經受損, 應如何處置?
 (A)趕快再回開刀房修補 (B)若無呼吸困難現象, 給予氧氣即可
 (C)先插endotracheal tube 再說 (D)無論如何先送ICU
- (C) 19 急性鼻竇炎所引發的頭痛若發生在枕部或頭頂, 下列何者是可能的導因?
 (A)前群篩竇炎 (B)額竇炎 (C)蝶竇炎 (D)上頷竇炎
- (A) 20 迷走神經支配聲門肌肉分為喉上神經以及喉返神經, 下列何者為喉上神經所支配?
 (A)環甲肌 (cricothyroid muscle)
 (B)外甲狀杓骨肌 (lateral thyroarytenoid muscle)
 (C)後甲狀杓骨肌 (posterior thyroarytenoid muscle)
 (D)環杓肌 (cricothyroid muscle)
- (D) 21 Ludwig's angina 之感染和那一條肌肉較無關係?
 (A) genioglossus muscle (B) geniohyoid muscle
 (C) mylohyoid muscle (D) digastric muscle
- (A) 22 下列那一鼻甲為一單獨的骨頭而非屬於篩骨的一部分?
 (A)下鼻甲 (B)中鼻甲 (C)上鼻甲 (D)最高鼻甲
- (B) 23 下列何者不是頭頸部的副交感神經節?
 (A)耳神經節 (B)頸動脈神經節 (C)蝶腭神經節 (D)睫狀神經節

- (A) 24 聲音由空氣傳經人體中耳，依鏈骨與鈔骨之槓桿原理，聲音增加了幾分貝？
(A) 3 (B) 10 (C) 15 (D) 20
- (C) 25 下列各項產檢的時機，何者錯誤？
(A) 妊娠16-18 週可進行羊膜穿刺
(B) 妊娠20-24 週是進行超音波胎兒篩檢最好的時機
(C) 妊娠28-32 週可進行四指標母血唐氏症篩檢
(D) 妊娠35-37 週可進行 B 群鏈球菌的培養
- (D) 26 一位29 歲女性，G₁P₀，妊娠38 週，因陣痛入院待產。起初產程進展正常，後來出現了產程遲滯的現象。若子宮頸停止擴張多少小時以上，謂之「次發性擴張停止」(secondary arrest of dilatation)？
(A) 0.5 小時 (B) 1 小時 (C) 1.5 小時 (D) 2 小時
- (B) 27 一位28 歲婦女連續經歷 2 次懷孕初期 (< 12 weeks) 之胚胎死亡，她曾經有過靜脈栓塞 (deep vein thrombosis) 之病史。下列何者為必要的評估方式？
(A) 測量血小板功能
(B) 測量血液中protein S、protein C、anti-thrombin III 活性
(C) 測量血液中factor V 值
(D) 測量血液黏稠度 (viscosity)
- (D) 28 下列何種情況不會增加胎兒發生congenital malformation 之機會？
(A) 孕婦有癲癇病史並服用抗癲癇藥物以防止癲癇發作
(B) 孕婦有幼年型糖尿病
(C) 先生有平衡型染色體轉位
(D) 先生曾經接受過癌症化學治療
- (D) 29 下列何者不屬於妊娠前糖尿病之胎兒合併症？
(A) congenital malformation (B) Abortion (C) fetal death (D) cerebral hemorrhage
- (C) 30 一位28 歲婦女連續經歷 3 次懷孕中期 (14~20 週) 之自然流產，3 次流產在急診時都發現子宮頸幾乎全開，羊膜袋 (water bag) 膨出至陰道之中，但無明顯子宮收縮現象。現在是她第4 次懷孕之第14 週，下列何者是最適當之處置？
(A) 補充雌激素
(B) 補充黃體素
(C) 實施子宮頸環匝術 (cervical cerclage)
(D) 使用預防性安胎藥 (例如鈣離子阻斷劑 (calcium channel blocker))
- (D) 31 一位年輕女性因心理無法適應之理由要求終止妊娠，超音波顯示懷孕10 週，胎兒心跳正常，她並表明希望可以藉藥物終止妊娠，下列何者為最適合她終止妊娠的方式？
(A) mifepristone (RU 486) + misoprostol (B) methotrexate + misoprostol
(C) oxytocin + prostaglandin (D) dilatation and curettage
- (C) 32 國人孕產婦死亡率約為多少？
(A) 7/1,000 (B) 7/10,000 (C) 7/100,000 (D) 7/1,000,000
- (C) 33 陳太太懷孕31 週突然發生無痛性的陰道出血，最可能是那種情況？
(A) 先兆性流產 (B) 妊娠毒血症 (C) 前置胎盤 (D) 胎盤早期剝離
- (B) 34 有關產前胎兒健康評估方法之敘述，下列何者錯誤？
(A) 壓力收縮試驗 (contraction stress test) 呈現陽性屬不正常
(B) 非壓力試驗 (nonstress test) 一般來說是2 週做1 次
(C) 正常的非壓力試驗定義為在20 分鐘的測驗內，有2 次以上的心跳上升、每次超過平均心跳15 下以上且每次要持續15 秒以上
(D) 若非壓力試驗做了 90 分鐘以上，仍然呈現non-reactive 代表可能有週產期的病變

- (A) 35 一位19 歲大學女生，因骨盆腔巨大腫瘤接受手術治療，發現是左側卵巢不成熟型畸胎瘤 (immature teratoma)，有關她的治療預後因子為：
- (A) amount of undifferentiated neural tissue
(B) degree of glandular differentiation
(C) presence of solid parts more than cystic parts
(D) presence of sexual pseudoprecocity
- (C) 36 一位60 歲女性病人，腹脹食慾不振來求診，經檢查發現有兩側卵巢實質腫瘤，合併少量腹水，其乳房攝影為正常，甲狀腺左側有結節，胃鏡懷疑為惡性的潰瘍。下列何者為卵巢腫瘤最可能的診斷？
- (A)類癌 (carcinoid) (B)甲狀腺腫狀卵巢瘤 (struma ovarii)
(C)Krukenberg 氏腫瘤 (Krukenberg tumor) (D)Brenner 氏腫瘤 (Brenner tumor)
- (A) 37 對於一位年紀為32 歲女性罹患侷限於子宮之絨毛膜癌 (choriocarcinoma)，下列敘述何者最合理？
- (A)如屬低危險群，可選用單一化學藥物治療
(B) hCG 是cytotrophoblast 分泌，因細胞週期之故有時會呈陰性
(C)病理切片組織均為hydropic change villi，手術應全子宮切除不需卵巢摘除
(D)如屬高危險群應放射治療後再手術摘除全子宮
- (C) 38 一位75 歲女性，陰道間斷出血有2 年之久，最近因為左側骨盆疼痛來婦產科求診，經檢查為陰道癌3 公分位於上1/2 陰道處，切片之細胞型態為鱗狀上皮癌 (squamous cell carcinoma)，內診發現腫瘤侵犯左側骨盆壁 (pelvic side wall)，膀胱及直腸沒有侵犯，此病患最有可能之期別為：
- (A) stage I (B) stage II (C) stage III (D) stage IV
- (C) 39 一位22 歲未婚女性曾經人工流產過3 次，月經規則但有經痛及月經血塊，因為下腹痛及經痛1 週之久至婦產科門診就醫，依附圖所示超音波掃描，您的診斷是下列何者？
- (A) dermoid cyst
(B) chocolate cyst
(C) Hydrosalpinx
(D) polycystic ovary
- 
- (B) 40 一位30 歲婦女過去有泌尿道發炎的病史，現在主訴有頻尿、解尿疼痛和下肢酸痛的症狀，下列何種致病的菌種最有可能引起上述症狀？
- (A) *Staphylococcus saprophyticus* (B) *Escherichia coli*
(C) *Klebsiella pneumoniae* (D) *Proteus mirabilis*
- (D) 41 一位國三的女生在月經過後，下腹脹痛2 週之久，她曾有性經驗，經急診檢查發現有下腹部腫瘤，直徑約12 公分，合併少量腹水，WBC 11,000/mm³、Hb 10.6 g/dL、urine hCG(-)，AFP 16,500 ng/mL，最應懷疑之疾病為何？
- (A) ectopic and abdominal pregnancy (B) mucinous cystadenoma with torsion
(C) chocolate cyst with rupture (D) yolk sac tumor
- (A) 42 下列有關子宮肌瘤的處置，何者錯誤？
- (A)僅有少數可以觀察追蹤
(B)症狀治療：例如止痛藥、鐵劑
(C)手術治療含子宮切除或子宮肌瘤摘除
(D)藥物治療：例如gonadotrophin-releasing hormone agonist (GnRHa)

- (BC) 43 有關卵巢畸胎瘤 (teratoma) 的敘述，下列何者錯誤？
(A)通常發生在年輕婦女 (B)15~20% 會有雙側性
(C)常轉變為惡性 (D)可能內含毛髮、骨頭等組織
- (D) 44 下列那一項不屬於治療應力性尿失禁手術的方法？
(A)恥骨後尿道固定術 (B)恥骨陰道懸吊手術
(C)無張力性人工陰道吊帶 (D)全子宮切除手術
- (A) 45 一位22 歲不孕症婦女在6 天前接受取卵手術，共取出20 顆卵子，2 天後植入3 個胚胎。今天來到急診，主訴呼吸困難、腹脹、噁心、小便減少。超音波發現兩側卵巢腫大約6 公分、有大量腹水。下列那一項處置不適合？
(A)打利尿劑Lasix (B)抽血驗CBC, electrolytes, GPT (ALT), BUN, creatinine
(C)抽腹水 (D)給予大量 normal saline
- (D) 46 一位38 歲肥胖女性，不正常陰道點狀出血長達6 個月。10 年前因為月經不規則就醫，被診斷為多囊性卵巢症候群，不曾服用藥物治療。驗孕反應為陰性。超音波檢查發現子宮內膜增厚。下列何種檢查最適當？
(A)2-hour glucose tolerance test (B)glucose/insulin ratio
(C)LH / FSH ratio (D)子宮內膜採樣
- (B) 47 一位25 歲女性，主訴無月經3 個月，體重上升2 公斤，偶有噁心，超音波下無特殊異常，給予medroxyprogesterone acetate 10 mg 5 天，停藥後2 天出現陰道出血。下列診斷何者最適合？
(A)懷孕 (B)無排卵 (C)內生性雌激素不足 (D)子宮內膜沾黏
- (B) 48 一位25 歲女性，陰道生產後發生產後大出血 (postpartum hemorrhage)，產後無泌乳，6 個月後亦無正常月經，下列何者為最有可能之血中荷爾蒙變化？
(A)高性腺刺激素之性腺機能低下 (hypergonadotropic hypogonadism)
(B)低性腺刺激素之性腺機能低下 (hypogonadotropic hypogonadism)
(C)正常 (eugonadism)
(D)泌乳激素過高
- (C) 49 一對夫婦來看不孕症門診，檢查結果唯一不正常的是精液；精蟲數 14,000,000/mL，活動力 25%，正常形態23%。你會建議先做什麼治療？
(A)clomiphene citrate
(B)in vitro fertilization (IVF)
(C)intrauterine insemination with washed husband's sperm
(D)insemination with donor sperm
- (B) 50 不孕 (infertility) 的定義為：
(A)連續1 年未避孕而無法足月生產者 (B)連續1 年未避孕而無法受孕者
(C)連續2 年未避孕而無法足月生產者 (D)連續2 年未避孕而無法受孕者
- (C) 51 成年男子精液的成分含量最多來自何處？
(A)睪丸 (B)副睪 (C)儲精囊 (D)前列腺
- (A) 52 停經後婦女不正常子宮出血，最常見的原因是：
(A)荷爾蒙失調或補充荷爾蒙引起的 (B)子宮內膜癌
(C)子宮頸癌 (D)子宮息肉
- (B) 53 要評估病患是否無月經 (amenorrhea)，下列那一項檢查不是必要的？
(A)小便驗孕 (B)診斷性腹腔鏡
(C)超音波檢查 (D)抽血驗相關hormone (TSH, prolactin, FSH)
- (B) 54 反覆性流產 (recurrent pregnancy loss) 的定義為大於等於幾次以上連續的自發性流產？
(A)2 次 (B)3 次 (C)4 次 (D)5 次

- (A) 55 有關帕金森氏病 (Parkinson's disease) 病人在復健治療的原則上，下列敘述何者錯誤？
 (A)病人因動作緩慢與協調失常，在復健上建議使用走路機 (treadmill) 作跑步訓練
 (B)病人有明顯動作緩慢與協調失常時，使用帶輪子助行器 (rolling walker) 可協助維持其活動功能
 (C)病人接受阻力運動 (resistance exercise) 與柔軟運動 (flexibility exercise) 治療可改善體能
 (D)病人接受復健治療時，常需要視聽與觸感等各種感覺的提示 (cues)

- (D) 56 附圖中的輔具最不適用於下列何種病人？

- (A)臂神經叢麻痺病人
 (B)腦中風偏癱病人
 (C)肘上截肢病人
 (D)第五頸髓完全損傷病人



- (B) 57 附圖中女性病人最可能罹患下列那一條神經麻痺？

- (A)右側肩胛上神經 (suprascapular nerve)
 (B)右側胸長神經 (long thoracic nerve)
 (C)左側肩胛上神經
 (D)左側胸長神經



- (C) 58 附圖中的背架，最適合用於下列何種病患？

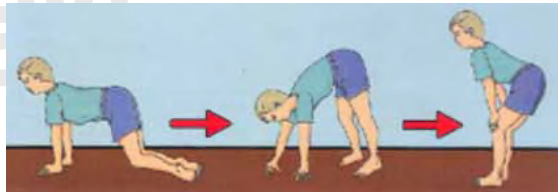
- (A)脊椎側彎
 (B)第十、十一胸椎骨折脫位
 (C)第十二胸椎壓迫性骨折
 (D)第四、五腰椎滑脫



- (D) 59 某女士患有退化性骨關節炎數年，檢查時並無關節腫脹 (swelling) 或局部發熱。上下樓梯時膝關節疼痛程度增加，且最近走路耐力逐漸減少。最適合接受下列何種復健治療？

- (A)冷敷+電療+爬階梯訓練 (cold packing + electrotherapy + climbing steps exercise)
 (B)冷熱交替治療 (alternate cold and heat therapy)
 (C)熱敷+電療+水療 (hot packing + electrotherapy + hydrotherapy)
 (D)熱敷+電療+腳踏車訓練 (hot packing + electrotherapy + cycling exercise)

- (D) 60 下列有關膝下載肢術後照顧的敘述，何者正確？
 (A)為讓病人舒服，在床上擺位時，可在膝關節下放枕頭，讓膝關節保持彎曲
 (B)術後因殘肢會腫痛，所以絕對不可按摩
 (C)術後殘肢的關節攣縮是無法預防的
 (D)術後最好請病人俯臥，1 天數次，1 次10 至15 分鐘
- (B) 61 下列有關頸椎脊髓病變 (cervical myelopathy) 臨床症狀之敘述，何者最正確？
 (A)膝肌腱反射 (knee jerk) 消失
 (B)下肢痙攣性無力 (spastic weakness of lower limbs)
 (C)僅有單側神經性疼痛 (unilateral neurogenic pain) 出現
 (D)本體感受與震動感覺 (proprioceptive and vibration) 改變為最早的臨床症狀
- (C) 62 一位第六頸脊髓完全損傷的20 歲男性病患，其復健目標 (rehabilitation goal) 的設定，下列何者最難達成？
 (A)穿戴輔具後可自行進食 (B)可自行操控電動輪椅
 (C)使用腋下拐杖行走 (D)床與輪椅之間的轉位需部分協助
- (B) 63 一位60 歲心肌梗塞患者，於運動測試中最大心跳為每分鐘170 次，休息時心跳為每分鐘70 次。若採用凱爾門公式 (Karvonen's method) 來開立運動處方，且運動強度設為50%，其目標心跳應為每分鐘幾次？
 (A) 110 次 (B) 120 次 (C) 130 次 (D) 140 次
- (D) 64 下列何者是心臟復健的高危險因子？
 (A)鬱血性心衰竭的病患服藥控制病情穩定
 (B)運動時收縮壓上升20 mmHg
 (C)左心室收縮射出率 (ejection fraction) > 50%
 (D)最近發生心室心搏過速 (ventricular tachycardia)
- (C) 65 對於右肺下葉積痰的病人，使用姿勢引流的正確姿勢應為：
 (A)平躺
 (B)側躺，右側在上方，雙腳位置與頭部一樣高度
 (C)側躺，右側在上方，雙腳位置比頭部高
 (D)側躺，右側在下方，雙腳位置比頭部高
- (B) 66 如果小孩子要從坐姿轉變成站姿，呈現出如附圖的動作，他最有可能罹患下列那一種疾病？
 (A) cerebral palsy, hemiplegic type
 (B) Duchenne muscular dystrophy
 (C) developmental dysplasia of hip
 (D) Charcot-Marie-Tooth disease

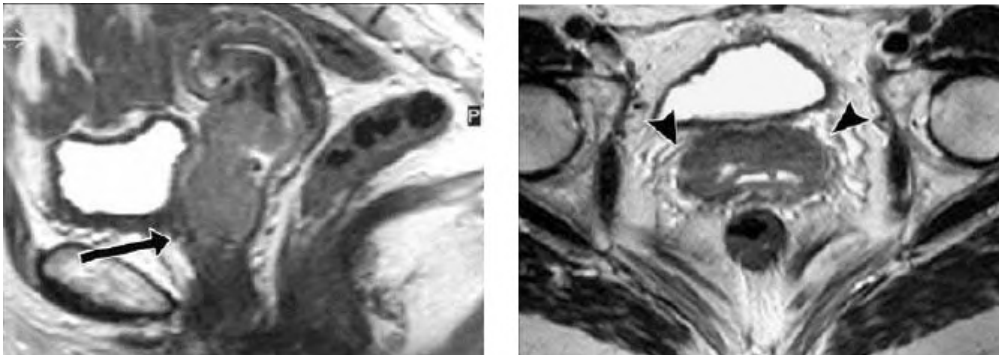


- (B) 67 下列何種疾病常合併下肢無力、感覺異常及大小便失禁？
 (A)脊髓肌肉萎縮症 (spinal muscular atrophy)
 (B)脊神經管閉合不全 (spinal dysraphism)
 (C)恰克-馬利-杜斯氏症 (Charcot-Marie-Tooth disease)
 (D)裘馨氏肌失養症 (Duchenne muscular dystrophy)
- (C) 68 肉毒桿菌毒素 (botulinus toxin) 降低肌肉張力之機制為何？
 (A)直接作用在腦部 (brain)
 (B)直接作用在運動神經元上 (motor neuron)
 (C)直接作用在神經肌肉交界處 (neuromuscular junction)
 (D)直接作用在肌肉上鈣離子通道 (calcium channel of muscle)

- (B) 69 下列有關失語症的相關敘述，何者錯誤？
 (A)如中風發生位置在優勢大腦中腦動脈的主幹 (middle cerebral artery main stem)，病患有可能呈現全面性失語症 (global aphasia)
 (B)全面性失語症的病患其聽說能力異常，但讀寫能力是正常的
 (C)交叉性失語症 (crossed aphasia) 係指慣用手為右手的病患，當右側腦部有病變時產生典型失語症之症狀
 (D)命名性失語症 (anomic aphasia) 常由其他類型失語症轉變而來
- (D) 70 一位30 歲女性，已經懷有3 個月身孕，因為下背痛前來就診。在安排物理治療時，下列那一個治療項目絕對不可以施用於其背部？
 (A)熱敷 (hot packing) (B)紅外線 (infrared)
 (C)干擾波 (interferential current) (D)短波 (shortwave)
- (D) 71 復健醫學上使用短波 (shortwave) 治療有許多需注意事項，但下列何者不是其禁忌症？
 (A)心臟節律器使用者 (B)人工膝關節患處
 (C)背部治療處骨質疏鬆症 (D)血友病關節慢性病變
- (A) 72 一位51 歲男性病人主訴長期下背部疼痛多年。附圖為腰椎X 光攝影。最可能的診斷為何？



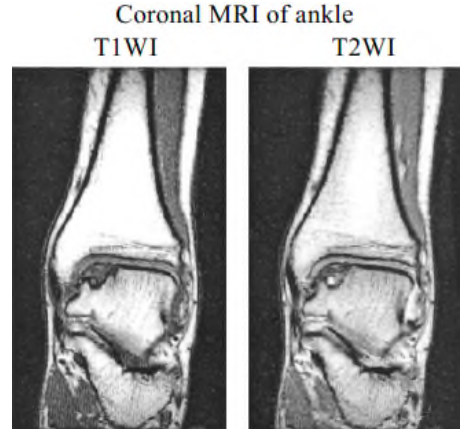
- (A) ankylosing spondylitis (B) spinal bone metastasis
 (C) infectious spondylodiscitis (D) degenerative spinal disease
- (B) 73 一位50 歲女性，主訴陰道不正常出血，磁振影像如附圖，最可能的診斷為下列何者？



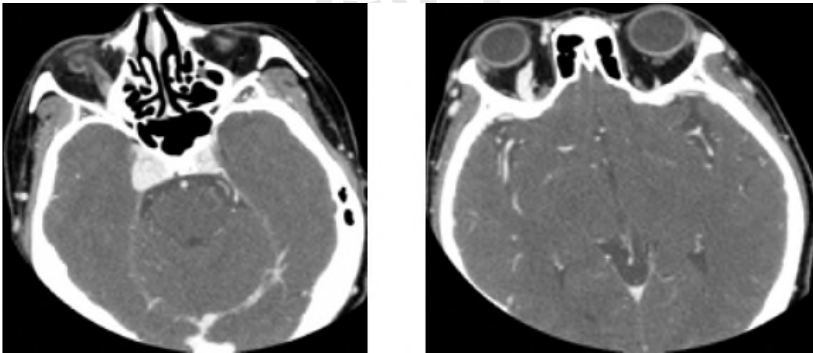
- (A)巧克力囊腫 (B)子宮頸癌 (C)骨盆腔炎性疾病 (D)卵巢癌

(C) 74 一位20 歲女性病人，幾個月前曾扭傷左踝，主訴左踝部疼痛。附圖為本次就診之磁振影像。最可能的診斷為：

- (A) secondary osteoarthritis of left tibiotalar joint
- (B) gouty arthritis of left tibiotalar joint
- (C) osteochondritis dissecans of left medial talar dome
- (D) chondroblastoma of left medial talar dome



(A) 75 一位26 歲男性，頭部外傷後10 天，逐漸出現右眼紅腫、眼球突出、複視。他的二張注射含碘顯影劑的頭部電腦斷層掃描如附圖。對此病人最適當的治療方法是：



- (A) interventional radiology with balloon embolization
- (B) surgery
- (C) gamma knife
- (D) radiation

(D) 76 有關病人在急診室處理鼻出血的敘述，下列何者錯誤？

- (A) 出血位置以鼻前部的Kiesselbach plexus 最常見
- (B) 可使用鼻腔填塞法 (nasal packing) 治療
- (C) 治療時可先使用血管收縮劑
- (D) 若見出血點，急診醫師可先行使用化學燒灼或電燒止血

(C) 77 產後2 週正在哺育母乳的30 歲女性，因為發燒和右側乳房疼痛至急診處就醫，理學檢查發現右側乳房紅腫且有壓痛的情形，體溫為38°C，其他生命徵象與理學檢查並無異常，下列敘述何者錯誤？

- (A) 高度懷疑是產後的乳腺炎 (puerperal mastitis)
- (B) 最常見的致病菌為 *Staphylococcus aureus*
- (C) 應全面停止餵母乳
- (D) 給予口服的抗生素

(CD) 78 一位60 歲女性至急診室就診，主訴近2 日左側聽力下降，無外傷病史，下列敘述何者錯誤？

- (A) 突發性耳聾，通常是單側，較少兩側同時發生
- (B) 可能原因有病毒的感染、腫瘤、外淋巴液溢出和瘻管
- (C) 非類固醇類消炎藥 (NSAID) 與胺基糖苷抗生素 (aminoglycoside) 等藥物具耳毒性，可能為致病原因
- (D) 若病患聽力突然喪失，則預後較佳

- (A) 79 醫療臨床上常常會有「善意的謊言」，善意的謊言違反了生命倫理四原則的那一個原則？
(A)尊重自主原則 (B)行善原則 (C)不傷害原則 (D)正義原則
- (C) 80 一位68 歲病人因為深頸部嚴重感染引起敗血性休克，他的呼吸道受到膿瘍壓迫而變狹窄，耳鼻喉科醫師判斷需要插呼吸管以搶救生命，下列何者考量正確？
(A)若病人意識不清楚，須經家屬同意再進行插管
(B)即使病人意識清楚，仍應等候家屬到來再決定
(C)緊急狀態，應逕行插管搶救
(D)依病況決定要不要救

高
點
·
建
國

【版權所有，重製必究！】