

# 《醫學(四)》

- (D) 1. 下列何種傳染病，在病好隔了數年後，病毒可能會再度活化而出現帶狀疱疹？  
 (A) 麻疹 (Measles)  
 (B) 德國麻疹 (Rubella)  
 (C) 腮腺炎 (Mumps)  
 (D) 水痘 (Varicella)
- (#) 2. 4歲男童，因為喉嚨痛及發燒，服用抗生素2星期後，仍持續發燒並出現臨床表徵，如圖所示。下列何者為最可能的診斷？



- (A) Scarlet fever  
 (B) Stevens-Johnson syndrome  
 (C) Roseola infantum  
 (D) Erythema multiforme

※第2題答 B、D 給分。

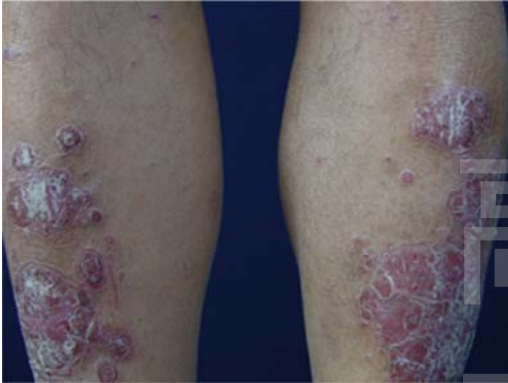
- (B) 3. 關於新生兒感染巨細胞病毒 (Cytomegalovirus) 的敘述，下列何者錯誤？  
 (A) 血清陽性 (Seropositive) 的媽媽哺餵乳汁，新生兒感染巨細胞病毒的機率為60~70%  
 (B) 先天性巨細胞病毒感染的新生兒，約有90%會有臨床症狀  
 (C) 臨床症狀包括肝脾腫大、黃疸、出疹 (Petechiae、Purpura) 等  
 (D) 任何沒有通過聽力篩檢的新生兒，都須考慮先天性巨細胞病毒感染之可能性
- (C) 4. 治療黴漿菌 (Mycoplasma pneumoniae) 肺炎，下列何種藥物最適當？  
 (A) Penicillin  
 (B) Vancomycin  
 (C) Azithromycin  
 (D) Gentamicin
- (B) 5. 新生女嬰為妊娠38周出生、體重4,400 gm，母親有妊娠糖尿病病史。此女嬰在出生24小時內，最有可能發生的臨床症狀？  
 (A) 早發性黃疸 (B) 低血糖 (C) 貧血 (D) 高血鈣
- (D) 6. 剛出生的嬰兒身體診察發現手足發紺 (acrocyanosis)，下列何種是最常見的原因？  
 (A) 胎便吸入症候群 (Meconium aspiration syndrome)  
 (B) 先天性發紺心臟疾病 (Congenital cyanotic heart disease)  
 (C) 體溫過熱 (Hyperthermia)  
 (D) 周邊血液循環不良 (Peripheral circulatory sluggishness)
- (D) 7. 下列有關副食品添加的原則，何者最正確？  
 (A) 多種食物可以同時導入以增加副食品接受度  
 (B) 餵食果汁一天至少200 c.c.以達水分需求  
 (C) 8個月大時應添加蜂蜜水以增加免疫能力  
 (D) 注意含鐵之副食品的導入以符合營養需求

- (B) 8.先天性腎上腺增生症 (congenital adrenal hyperplasia) 屬於下列何種遺傳模式?  
 (A)Autosomal dominant  
 (B)Autosomal recessive  
 (C)X-linked dominant  
 (D)X-linked recessive
- (A) 9.3個月大的女嬰，體重5.8公斤，純母乳哺育。最近常出現血便，但沒有發燒，體力、精神、食慾都很好。大便除帶血絲外無特殊變化。下列敘述何者最為正確?  
 (A)以母乳哺育之嬰兒也會因母親喝牛奶而發生牛奶蛋白過敏 (cow's milk protein allergy)  
 (B)因為沒發燒所以不可能是罹患細菌性大腸炎 (bacterial colitis)  
 (C)可能是塵蟎過敏，驗血檢查過敏原是最標準的診斷方法  
 (D)潰瘍性大腸炎 (ulcerative colitis) 機率最大，立即做大腸鏡檢查
- (A) 10.學齡兒童急性腹痛，下列那一種最少發生背部轉移性疼痛?  
 (A)腸套疊 (Intussusception)  
 (B)胰臟炎 (Pancreatitis)  
 (C)腸阻塞 (Intestinal obstruction)  
 (D)急性闌尾炎 (Appendicitis)
- (D) 11.各種成分在小腸吸收的主要部位，下列敘述何者錯誤?  
 (A)葉酸 (Folic acid) 在十二指腸 (Duodenum) 與近端空腸 (Proximal jejunum)  
 (B)膽酸 (Bile acids) 在遠端迴腸 (Distal ileum)  
 (C)蛋白質在小腸前段100-200公分 (Proximal 100-200 cm of small intestine)  
 (D)鐵在遠端迴腸 (Distal ileum)
- (C) 12.關於全靜脈營養合併膽汁滯留 (Total parenteral nutrition (TPN) -associated cholestasis) 的敘述，下列何者錯誤?  
 (A)危險因子包括早產、敗血症與短腸症候群 (Short bowel syndrome)  
 (B)脂肪給與的形式和劑量與TPN-associated cholestasis的發生有關  
 (C)典型症狀通常在接受TPN治療的一個星期內發生  
 (D)Ursodeoxycholic acid (UDCA) 對改善黃疸可能有助益
- (#) 13.有關兒童泌尿道感染 (Urinary tract infection) 的危險因子，下列何者最不相關?  
 (A)未割包皮的男性 (Uncircumcised male)  
 (B)慢性便秘 (Chronic constipation)  
 (C)泡泡浴 (Bubble bath)  
 (D)膀胱輸尿管逆流 (Vesicoureteral reflux)
- ※第13題一律給分。
- (#) 14.下列那一項不是診斷抗利尿激素不適當分泌症候群 (Syndrome of inappropriate antidiuretic hormone secretion) 的排除條件?  
 (A)同時合併心臟、肝臟、腎臟與甲狀腺等器官的問題  
 (B)尿液滲透壓 (Urine osmolality) > 100 mOsm/kg  
 (C)血清滲透壓 (Serum osmolality) < 280 mOsm/kg 合併血鈉值 (serum sodium) < 135 mEq/L  
 (D)限水治療後無法改變低血鈉的情形
- ※第14題答B、C、D給分。
- (C) 15.關於兒童血尿 (Hematuria)，下列敘述何者錯誤?  
 (A)若為急性腎絲球發炎 (Acute glomerulonephritis)，多半會合併高血壓的症狀  
 (B)血尿若來自腎絲球發炎，則在尿液檢查中可以發現變形紅血球 (Dysmorphic RBC, acanthocytes)  
 (C)若血尿來自下泌尿道 (Lower urinary tract) 的病變，尿液為茶色 (Tea-colored) 或可樂顏色 (Cola-colored)  
 (D)細菌性泌尿道感染 (Bacterial urinary tract infection) 也會引起血尿

- (A) 16.關於Tics的敘述，下列何者錯誤？  
 (A) Gilles de la Tourette syndrome大部分案例可能是屬於隱性遺傳  
 (B) Tic disorder是最常見的兒童運動異常 (Movement disorder) 的疾病  
 (C) 採用Dopamine receptor拮抗劑可以抑制Tics的行為  
 (D) 部分Gilles de la Tourette syndrome的病人會合併有Obsessive-compulsive的症狀
- (B) 17.4個月大的嬰兒，發現神智不清，送至急診，電腦斷層發現少量蜘蛛膜下腔出血 (Subarachnoid hemorrhage) 與嚴重腦水腫 (Brain edema)，眼底檢查發現視網膜出血 (Retinal hemorrhage)，身體診察無外傷之表現，下列何者是最可能的診斷？  
 (A) 腦膜炎 (Meningitis)  
 (B) 虐待性腦傷 (Abusive head trauma)  
 (C) 腦炎 (Encephalitis)  
 (D) 腦血管畸形 (Cerebral vascular malformation)
- (C) 18.下列何者非新生兒之原始反射動作 (Primitive reflexes)？  
 (A) 手掌抓握 (Palmar grasp reflex)  
 (B) 擁抱反射 (Moro reflex)  
 (C) 降落傘反射 (Parachute reflex)  
 (D) 覓乳反射 (Rooting reflex)
- (C) 19.下列何項不是兒童接受合成生長激素 (recombinant growth hormone) 治療的併發症或副作用？  
 (A) 第二型糖尿病 (type 2 diabetes mellitus)  
 (B) 腦假瘤 (pseudotumor cerebri)  
 (C) 庫賈氏病 (Creutzfeldt-Jakob disease)  
 (D) 使脊柱側彎 (scoliosis) 惡化
- (D) 20.10歲女孩，瘦小，家族無糖尿病病史，最近發現有多吃多尿，尿液檢查呈現尿糖及尿酮反應，血液檢查發現高血糖，最有可能之診斷為何？  
 (A) 小胖威利症候群 (Prader-Willi syndrome)  
 (B) 第二型糖尿病 (Type 2 diabetes)  
 (C) 年輕人成年型糖尿病 (Maturity-onset diabetes of the young)  
 (D) 第一型糖尿病 (Type 1 diabetes)
- (B) 21.下列有關藥物誘發狼瘡 (Drug-induced lupus) 的敘述，何者正確？  
 (A) 女性的發生率高於男性  
 (B) 常出現抗histone抗體 (Antihistone antibody)  
 (C) 常引起嚴重的腎炎 (Nephritis)  
 (D) 常合併補體 (Complement) 下降
- (D) 22.嬰兒的皮膚、口腔、呼吸道以及腸胃道常反覆地發生細菌感染，每次感染時的抽血檢查均發現白血球非常高，臍帶很晚才掉，且有肚臍炎 (Omphalitis)，此病嬰最可能罹患何種疾病？  
 (A) Bruton agammaglobulinemia  
 (B) 慢性肉芽腫病 (Chronic granulomatous disease)  
 (C) 嚴重合併性免疫缺乏症 (Severe combined immunodeficiency)  
 (D) 白血球沾黏分子缺乏症 (Leukocyte adhesion deficiency)
- (D) 23.有關氣喘 (asthma) 的治療，下列敘述何者錯誤？  
 (A) 對於持續型氣喘的小朋友，建議使用吸入型類固醇 (inhaled corticosteroids)，作為初始的控制藥物  
 (B) 緩釋型茶鹼 (theophylline) 也可作為氣喘控制藥物  
 (C) 如果藥物控制良好持續3個月以上，則可以考慮降階 (step down) 治療  
 (D) 白三烯素調節劑 (leukotriene-modifying agent) 為目前最有效的氣喘控制藥物

- (B) 24. 關於過敏性紫斑症 (Henoch-Schönlein purpura) 之敘述，下列何者錯誤？  
 (A) 常發生在3~10歲之間，並且常發生於冬季及春季  
 (B) 紫斑 (Purpura) 主要出現在下肢，抽血會發現血小板低下  
 (C) 以支持性療法為主，大部分病人預後良好，病情大多可於4週內改善  
 (D) 過敏性紫斑症若有較嚴重之腸胃侵犯，可考慮給與類固醇
- (D) 25. 下列何種腫瘤其最高發生機率之年齡於一歲以內？  
 (A) Acute lymphoblastic leukemia  
 (B) Brain tumor  
 (C) Bone tumor  
 (D) Neuroblastoma
- (B) 26. 有關重度乙型海洋性貧血 ( $\beta$ -thalassemia major) 的敘述，下列何者最不正確？  
 (A) 通常在6個月到1歲大間，貧血會越來越嚴重而需輸血  
 (B) 輸血會造成鐵質沉積，最好控制在血色素7 g/dL即可  
 (C) 又稱為庫利氏貧血 (Cooley anemia)  
 (D) 為自體隱性 (Autosomal recessive) 遺傳
- (D) 27. 感染相關的噬血症候群 (Infection-associated hemophagocytic syndrome)，下列那一項最不支持此診斷？  
 (A) Hypofibrinogenemia  
 (B) Hypertriglyceridemia  
 (C) Hyperferritinemia  
 (D) Thrombocytosis
- (D) 28. Reverse differential cyanosis是指上肢血氧飽和度低於下肢血氧飽和度，此現象最常發現於下列何種疾病？  
 (A) 主動脈弓截斷 (Interruption of aortic arch)  
 (B) 開放性動脈導管 (Patent ductus arteriosus)  
 (C) 心室中隔缺損 (Ventricular septal defect)  
 (D) 完全大血管轉位合併開放性動脈導管 (Transposition of the great arteries with patent ductus arteriosus)
- (C) 29. 下列何種兒童心臟疾病，最不會出現左心室擴大的現象？  
 (A) 心肌炎 (Myocarditis)  
 (B) 心室中隔缺損 (Ventricular septal defect)  
 (C) 心房中隔缺損 (Atrial septal defect)  
 (D) 擴張型心肌病變 (Dilated cardiomyopathy)
- (D) 30. 下列何種細菌較少造成兒童感染性心內膜炎 (Infective endocarditis) ？  
 (A) Group D streptococcus (enterococcus)  
 (B) Streptococcus sanguinis  
 (C) Staphylococcus aureus  
 (D) Streptococcus pneumoniae
- (A) 31. 2歲女童體型特別高瘦，手腳與手指 (腳趾) 特別細長，關節鬆弛，有輕度漏斗胸，心臟超音波呈現二尖瓣脫垂及主動脈回流，下列何者為最可能之診斷？  
 (A) Marfan syndrome  
 (B) Menkes syndrome  
 (C) Kallmann syndrome  
 (D) Klinefelter syndrome
- (D) 32. Noonan Syndrome與Turner Syndrome有許多相似的異常表徵，不包括下列何者？  
 (A) 身材矮小 (Short stature)  
 (B) 盾狀胸 (Shield chest)  
 (C) 短或蹼狀頸 (Short or webbed neck)  
 (D) 左心異常 (Left-heart abnormalities)

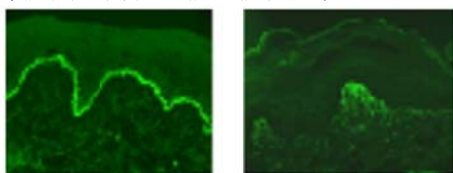
- (B) 33. 足月新生兒出現餵食困難、嘔吐、嗜睡，進而抽搐、昏迷。當排除肝膽腸道異常及感染或其他產傷，而發現血氨升高，且陰離子隙 (anion gap) 升高，則最可能為：
- (A) 尿素循環障礙 (Urea cycle defects)  
 (B) 有機酸血症 (Organic acidemia)  
 (C) 胺基酸血症 (Aminoacidopathies)  
 (D) 半乳糖血症 (Galactosemia)
- (D) 34. 44歲男性，主要於頭部、肘部、膝部及小腿出現如圖所示之皮膚病變，有4年病史。最可能的診斷為何？



- (A) 慢性單純苔癬 (lichen simplex chronicus)  
 (B) 蕈狀肉芽腫 (mycosis fungoides)  
 (C) 玫瑰糠疹 (pityriasis rosea)  
 (D) 乾癬 (psoriasis vulgaris)
- (A) 35. 關於多形性紅斑 (erythema multiforme) 的敘述，下列何者錯誤？
- (A) 病理組織檢查常見真皮纖維化  
 (B) 典型表徵為標靶病灶 (target lesion)  
 (C) 部分病人和單純疱疹病毒的感染相關  
 (D) 發病部位可包括黏膜
- (D) 36. 下列何種疾病，不是金黃色葡萄球菌 (Staphylococcus aureus) 所引起？
- (A) 膿痂疹 (impetigo)  
 (B) 癰 (furuncle)  
 (C) 癰 (carbuncle)  
 (D) 疣 (wart)

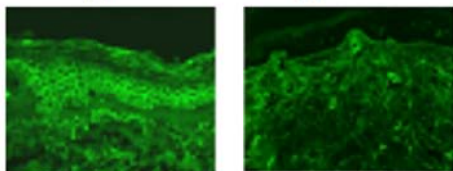
【版權所有，翻印必究】

- (C) 37.45歲男性，數星期內於軀幹及四肢皮膚出現許多鬆垮的水疱；這些水疱非常容易破裂並留下十分疼痛之糜爛病灶。口腔黏膜亦見有糜爛病灶，皮膚理學檢查有Nikolsky sign。將此患者病灶旁的正常皮膚切片做直接免疫螢光檢查（direct immunofluorescent test），下列何者為最可能的結果？



圖一

圖二



圖三

圖四

- (A) IgM沈積（附圖一） (B) IgA沈積（附圖二）  
 (C) IgG沈積（附圖三） (D) IgE沈積（附圖四）
- (D) 38. 白斑在UVB治療後，出現以毛孔為中心的黑色小點（follicular pattern repigmentation），這些黑色素細胞來自於：  
 (A) 表皮殘餘的黑色素細胞  
 (B) 真皮的黑色素細胞移行到表皮  
 (C) 毛囊matrix決定髮色的黑色素細胞，移行到表皮  
 (D) 毛囊outer root sheath的黑色素母細胞活化後，移行到表皮
- (D) 39. 關於日光性角化症（actinic keratosis）的敘述，下列何者錯誤？  
 (A) 此病為一種癌前期的病徵（precancerous or premalignant lesion）  
 (B) 男性較為常見  
 (C) 長期的紫外線曝曬是危險因子之一  
 (D) 若不接受治療，很可能進展為黑色素細胞癌（melanoma）
- (C) 40. 關於異位性皮膚炎（atopic dermatitis）的敘述，下列何者錯誤？  
 (A) 血清中IL-31的濃度增加和異位性皮膚炎的嚴重程度有關  
 (B) 病情嚴重難以控制的病人，可考慮使用口服環孢靈素（cyclosporine）治療  
 (C) 大部分患者可發現血液中IgE及嗜中性白血球增加  
 (D) 急性發作期，光照治療可有效做為輔助治療
- (B) 41. 有關neurofibromatosis type 1 (NF-1) 的敘述，下列何者錯誤？  
 (A) 自體顯性遺傳  
 (B) 符合NF-1 診斷的café-au-lait spots病灶大小，在成年人要大於30mm  
 (C) pigmented hamartoma of the iris (Lisch nodules) 是臨床上的重要表徵  
 (D) plexiform neurofibromas可能會出現惡性變化
- (D) 42. 有關基底細胞癌（basal cell carcinoma）的生物特性，下列何者正確？  
 (A) 生長緩慢、大多數進展惡化以遠端轉移為主，較少局部侵犯  
 (B) 神經周圍侵犯（perineural invasion）很常見  
 (C) 遠端轉移部位最常發生位置是腦部與肝臟  
 (D) 神經周圍侵犯（perineural invasion）與復發病灶、腫瘤時間長短、腫瘤大小、眼窩侵犯有關
- (C) 43. 皮肌炎（dermatomyositis）最具診斷重要性（pathognomonic）的皮膚表現是：  
 (A) 皮膚鈣化（calcinosis cutis）  
 (B) 雷諾氏現象（Raynaud phenomenon）  
 (C) Gottron氏徵候（Gottron's sign）  
 (D) 多樣性皮膚（poikiloderma）

- (B) 44. 頸動脈剝離 (carotid dissection) 最不常發生於下列何者疾病？  
 (A) 肌纖維發育不良 (fibromuscular dysplasia)  
 (B) 高安氏動脈炎 (Takayasu arteritis)  
 (C) 馬凡氏症候群 (Marfan syndrome)  
 (D) Ehlers-Danlos 症候群第四型 (Ehlers-Danlos syndrome type IV)
- (C) 45. 下列何者最不可能是腦部小血管梗塞 (small-vessel infarction) 所表現的中風症狀？  
 (A) 共濟失調性偏癱 (ataxic hemiparesis)  
 (B) 單純感覺異常 (pure sensory syndrome)  
 (C) 半側偏盲 (hemianopia)  
 (D) 單純半側肢體無力 (pure motor hemiparesis)
- (B) 46. 一位70歲男性病人，有多年高血壓病史，沒有常規藥物控制。早上做晨間運動時，突然失去意識倒地不起，經119轉送急診，腦部電腦斷層掃描如下圖，最有可能的診斷為：



- (A) 腦室出血 (intraventricular hemorrhage)  
 (B) 蜘蛛膜下腔出血 (subarachnoid hemorrhage)  
 (C) 基底動脈阻塞 (basilar artery occlusion)  
 (D) 內頸動脈阻塞 (internal carotid artery occlusion)
- (C) 47. 下列何者不是猝睡症 (narcolepsy) 的臨床症狀？  
 (A) 日間嗜睡  
 (B) 猝倒症 (cataplexy)  
 (C) 覺醒混淆症 (confusional arousal)  
 (D) 入睡幻覺 (hypnagogic hallucination)
- (B) 48. 65歲女性，因左側頭痛合併全身虛弱疼痛，下列敘述何者不是顳動脈炎 (temporal arteritis) 之特性？  
 (A) 好發族群：病人多大於50歲，在70~80歲達到高峰，女性略多於男性  
 (B) 屬腦部小型血管炎，故觸診不會在顳部摸到腫脹的動脈  
 (C) 其頭痛發作可伴隨視力模糊，嚴重者甚至失明  
 (D) 其頭痛對於類固醇反應效果良好
- (C) 49. 28歲男性，為頑固型癲癇病人，目前已使用3種高劑量的口服抗癲癇藥物控制中，每週仍有多次短暫意識喪失，有時合併四肢抽搐，經腦部核磁共振檢查發現有雙側海馬回硬化 (hippocampus sclerosis)。對此病人不建議採用下列何種外科手術治療？  
 (A) 迷走神經刺激術 (vagus nerve stimulation)  
 (B) 深腦刺激術 (deep brain stimulation)  
 (C) 雙側顳葉切除 (modified bilateral temporal lobectomy)  
 (D) 反應式神經刺激術 (responsive neurostimulation)



- (D) 50. 59歲女性，出現漸進性行動遲緩 (slow motion)，左側肢體動作笨拙。如果這個病人是罹患巴金森氏病 (Parkinson disease)，最不可能出現下列何種症狀？  
 (A) 靜坐時，左手震顫 (tremor)  
 (B) 走路時，左上肢擺動減少 (reduced arm swing)  
 (C) 左側肢體出現僵硬強直 (rigidity)  
 (D) 左側上肢出現辨距障礙 (dysmetria)
- (D) 51. 一位60歲男性因為記憶減退，時常遺失東西，被女兒懷疑有失智症 (dementia) 帶來門診。下列何種功能異常最能鑑別診斷出輕度認知障礙 (mild cognitive impairment) 和失智症？  
 (A) 執行功能 (executive function)  
 (B) 語言能力 (language skills)  
 (C) 視覺空間能力 (visuospatial skills)  
 (D) 日常生活活動 (activities of daily living)
- (C) 52. 服用下列那一種藥物之後，可能會出現兩手的顫抖，必須與本態性顫抖 (essential tremor) 做鑑別診斷？  
 (A) phenytoin (B) phenobarbital (C) valproic acid (D) carbamazepine
- (#) 53. 60歲男性出現膀胱功能失調導致頻尿、無法憋住尿意，下肢感覺異常，包括臀部、大腿內側、雙腳及腳跟的感覺喪失，核磁共振發現有一腫瘤，此腫瘤最可能位於何處？  
 (A) 頸椎第五節 (C5) (B) 胸椎第四節 (T4)  
 (C) 胸椎第十節 (T10) (D) 馬尾 (cauda equina)
- ※第53題一律給分。
- (A) 54. 有關肌肉失養症 (muscular dystrophy) 的描述，下列何者正確？  
 (A) 裘馨氏肌肉失養症 (Duchenne muscular dystrophy) 的病人常出現小腿肌肉假性肥大 (pseudohypertrophy) 的現象  
 (B) 裘馨氏肌肉失養症是體染色體隱性遺傳  
 (C) 貝克氏肌肉失養症 (Becker muscular dystrophy) 的致病基因和裘馨氏肌肉失養症的基因不同  
 (D) 肌強直肌肉失養症 (myotonic dystrophy) 並不會侵犯到顏面肌肉
- (B) 55. 有關恰克 - 馬利 - 杜斯氏症 (Charcot-Marie-Tooth disease, CMT) 的敘述，下列何者正確？  
 (A) 屬於體染色體隱性遺傳  
 (B) 病患會有馬蹄步空凹足 (pes cavus) 以及手內在肌肉 (intrinsic hand muscle) 萎縮  
 (C) 臨床表現主要為自主神經功能障礙  
 (D) 感覺缺失是最早出現的症狀且比肢體肌肉萎縮更明顯
- (B) 56. 下列和庫賈氏症 (Creutzfeldt - Jakob disease) 相關的敘述，何者正確？  
 (A) 導致庫賈氏症的普里昂蛋白 (prion protein) 是一種經煮沸後會消失活性的蛋白  
 (B) 庫賈氏症的病患臨床表徵，可包括小腦共濟失調、肌肉抽搐、關節僵硬、肢體肌肉無力，最後有嚴重失智現象  
 (C) 正常人細胞的普里昂蛋白 (prion protein) 是以PrP<sup>SC</sup>的型式存在  
 (D) 庫賈氏症的表現和遲滯病毒 (slow virus) 感染的症狀相似，從感染到死亡，通常超過10年
- (C) 57. 關於神經系統感染，下列敘述何者正確？  
 (A) 結核菌腦膜炎的脊髓液外觀經常是混濁的，細胞數通常為每毫升25~500顆，以嗜中性白血球為主，脊髓液中葡萄糖量減少，但是蛋白質量增加  
 (B) 結核菌腦膜炎從感染到發作症狀，通常只有幾個小時  
 (C) 脊髓硬膜外膿腫 (spinal epidural abscess) 通常會有嚴重的背痛、疲倦、發燒，接著會有嚴重的神經根痛及肢體麻痺無力  
 (D) 脊髓硬膜外膿腫 (spinal epidural abscess) 不是腫瘤轉移，因此不會有敲擊痛，也不會出現 Kernig 徵狀 (Kernig sign)



- (B) 58. 45歲女性，為減重並避免高血壓，過去2個月只食用極度少鹽少糖的餐點，因為全身無力倦怠被送到醫院。血液生化檢查發現血中的鈉離子濃度為117 mEq/L，醫師緊急使用高濃度（3%）的食鹽水靜脈點滴補充，在6小時內血中鈉離子濃度升高到137 mEq/L，結果病人出現神經學症狀。有關低血鈉的處理及這位病人的神經學病變，下列何者正確？
- (A) 鈉離子濃度過低會有癲癇的危險，鈉離子補充的速度越快越濃越好  
 (B) 太快的鈉離子補充，容易導致橋腦中央髓鞘溶解症（central pontine myelinolysis, CPM）  
 (C) 臨床上橋腦中央髓鞘溶解症病人的症狀，通常在鈉離子補充2週後產生  
 (D) 橋腦中央髓鞘溶解症，只會發生在橋腦的白質
- (C) 59. 有關思覺失調症之敘述，下列何者錯誤？
- (A) 抗精神病藥物的坐立不安之副作用可使用  $\beta$ -blockers 如propranolol  
 (B) 使用抗精神病藥物出現錐體外徑路副作用（extrapyramidal side effects）者，也可能較有機會出現遲發性運動異常（tardive dyskinesia）  
 (C) 思覺失調症女性盛行率較高，約為男性兩倍，可能與賀爾蒙有關  
 (D) 思覺失調症之非藥物治療可包括支持性心理治療、職業復健、社交技巧訓練等，以幫助病患回復社會功能
- (B) 60. 有關自閉性思考（autistic thinking）之敘述，下列何項錯誤？
- (A) 思考內容之特徵為自我中心  
 (B) 強調思考之客觀性  
 (C) 多脫離現實  
 (D) 常見於思覺失調症與自閉症患者
- (D) 61. 下列何者是雙相情緒障礙症預後較好的因子？
- (A) 早發 (B) 病程中出現較多自殺意念 (C) 合併藥物及酒精濫用 (D) 躁期時間較短
- (D) 62. 有關雙相情緒障礙症（bipolar disorder）之敘述何者錯誤？
- (A) 常反覆躁症發作者，可使用抗精神病藥物之長效針劑治療  
 (B) 長期雙相情緒障礙症患者可能會有認知功能及社會功能障礙，難以回復到生病前的狀態  
 (C) 有思覺失調症家族史者，罹患雙相情緒障礙症的機率可能較一般人高  
 (D) 雙相情緒障礙症患者首次發作皆為躁症或輕躁症，之後才出現憂鬱期
- (B) 63. 下列關於情緒障礙症（mood disorders）的敘述何者正確？
- (A) 憂鬱對於睡眠的影響包括增加夜醒次數，減少總睡眠時間以及睡眠時核心體溫較低  
 (B) 大多數的正子攝影（positron emission tomography）研究顯示，多數憂鬱患者之大腦前側（anterior brain）代謝下降，特別是在左側  
 (C) 大多數的正子攝影（positron emission tomography）研究顯示，憂鬱患者之優勢側大腦前側活性相對非優勢側為高  
 (D) 大多數的正子攝影（positron emission tomography）研究顯示，躁症患者之優勢側大腦前側活性相對非優勢側為低
- (B) 64. 有關泛焦慮症（generalized anxiety disorder），下列敘述何者錯誤？
- (A) 常共病（comorbid）其他精神疾病  
 (B) 最常見的發病年齡（age of onset）是50~65歲  
 (C) 認知行為治療（cognitive-behavioral therapy）是主要的心理治療模式之一  
 (D) 藥物治療可選用苯二氮平類（benzodiazepines）鎮靜劑，選擇性血清素回收抑制劑（selective serotonin reuptake inhibitors）...等
- (C) 65. 經前不悅症（premenstrual dysphoric disorder）常見的症狀，不包括下列何者？
- (A) 焦慮（anxiety）  
 (B) 憂鬱（depression）  
 (C) 妄想（delusion）  
 (D) 易怒（irritability）

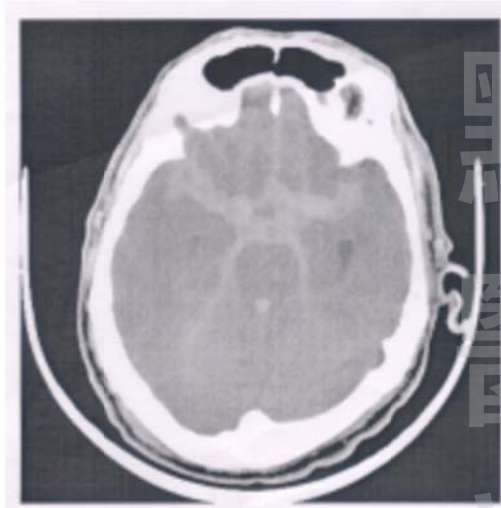
- (D) 66. 有關正常老化過程之生物學變化 (biological changes) 的敘述，下列何者錯誤？  
 (A) 一般智商 (intelligence quotient, IQ) 可穩定保留到80歲  
 (B) 隨著老化會減少腦血流量和氧氣  
 (C) 隨著老化會增加跨血腦屏障 (blood-brain barrier) 的運輸  
 (D) 隨著老化正腎上腺素 (norepinephrine) 在中樞神經系統中會增加
- (B) 67. Alcoholic blackouts 常發生在飲用大量酒精之後，下列敘述何者錯誤？  
 (A) 是一種順行性失憶 (anterograde amnesia)，當事人在事後記不起酒醉 (alcohol intoxication) 時發生的事情之部分或全部內容  
 (B) 短期記憶 (short-term memory) 和長期記憶 (long-term memory) 皆受損  
 (C) 當事人仍可以執行生活任務，在旁人看來無異狀  
 (D) 和酒精阻斷新記憶的固化有關 (consolidation of new memories)，涉及海馬迴和一些顳葉區域
- (C) 68. 下列有關amphetamine/methamphetamine濫用的敘述，何者錯誤？  
 (A) 可能會引發心血管、腦血管以及腸胃道併發症，其中最嚴重的是心肌梗塞、嚴重高血壓、腦血管疾病以及缺血性腸炎 (ischemic colitis)  
 (B) 在神經症狀部分，可能會出現抽搐 (twitching)、強直 (tetany)、癲癇、昏迷，甚至死亡  
 (C) 在精神症狀部分，會造成鎮靜，並降低焦慮  
 (D) 戒斷時會出現焦慮、憂鬱、無力、疲倦思睡、過度飲食、頭痛、多汗等，大約一週後緩解
- (B) 69. 下列關於鎮靜安眠藥敘述，何者錯誤？  
 (A) 抗焦慮藥物大劑量時也具安眠作用  
 (B) 作用時間短且強效的安眠藥物是長期使用助眠藥物開立的首選用藥  
 (C) 酒癮患者對安眠藥物作用通常有耐受性，故不可以併用酒精和安眠藥物  
 (D) 巴比妥類藥物 (barbiturates) 的安全性低，現在很少用在失眠治療
- (C) 70. 有關自閉症類群障礙症 (autism spectrum disorder) 的社會心理治療 (psychosocial intervention)，下列何者錯誤？  
 (A) 主要的目標為改善社交互動、溝通，融入學校與同儕的能力，進而可以獲得技能與獨立生活  
 (B) 經過隨機對照試驗 (randomized controlled trial) 方能確認治療的療效  
 (C) 感覺統合治療 (sensory integration therapy) 對自閉症的核心症狀 (例如社會—情緒相互性) 具有治療效果  
 (D) 認知行為治療 (cognitive-behavioral therapy) 對自閉症的焦慮、憂鬱及強迫症狀具有治療效果
- (D) 71. 有關行為疾患 (conduct disorder)，下列敘述何者錯誤？  
 (A) 長期追蹤研究顯示：此病症具有長期且廣泛的影響，也可能發展成反社會人格 (antisocial personality disorder)  
 (B) 長期暴露在暴力的影片、電動玩具，可能使兒童較不具有同理心 (empathy)，具有發展行為疾患之風險  
 (C) 此病症在人際互動上之缺陷包括有缺乏罪惡感、缺乏同理心，對自己的表現不在意，情感平淡或冷漠  
 (D) 18歲以上之患者則不做此診斷，改為以反社會人格做診斷
- (B) 72. 下列有關轉化症 (conversion disorder) 的敘述，何者錯誤？  
 (A) 轉化症的診斷需要排除重大內外科疾病  
 (B) 若可以透過建議、暗示或藥物如lorazepam的使用有所緩解，就不是轉化症  
 (C) 許多神經科疾病如腦腫瘤、腦病變、重症肌無力等可能在病程早期易被診斷為轉化症  
 (D) 轉化症之常見症狀為運動或感覺功能異常
- (B) 73. 關於飲食疾患 (eating disorders)，下列敘述何者正確？  
 (A) 厭食症 (anorexia nervosa) 在男性與女性的盛行率差不多  
 (B) 厭食症 (anorexia nervosa) 患者常見生理變化包括：低體溫、心搏過緩、低血壓、無月經等  
 (C) 厭食症 (anorexia nervosa) 患者可能出現催吐或濫用瀉劑等行為，須小心個案出現血鉀過高的現象  
 (D) 暴食症 (bulimia nervosa) 比厭食症盛行率低，患者中女性較男性為多
- (A) 74. 2歲女童因咳嗽就醫，由於胸部X光顯示縱膈腔變寬，因此在接受對比劑注射後，接受電腦斷層掃

描檢查如圖，在主動脈弓之前可見明顯軟組織，其最常見原因為何？



- (A) 胸腺
- (B) 淋巴瘤
- (C) 淋巴管瘤
- (D) 血管瘤

(A) 75.72歲男性，突然昏倒，送急診室，未注射對比劑之腦部電腦斷層（CT）檢查如圖，診斷是：



- (A) 蛛網膜下腔出血（subarachnoid hemorrhage）
- (B) 硬腦膜外血腫（epidural hematoma）
- (C) 急性腦梗塞（acute cerebral infarction）
- (D) 硬腦膜下血腫（subdural hematoma）

(C) 76. 兒童因脫水減少體重8%時，下列何種臨床表現最不常見？

- (A) 口渴 (B) 黏膜乾燥 (C) 微血管充填時間大於3秒 (D) 血壓正常

(D) 77. 對一位20歲男性急性躁動（agitation）的病人，下列何種藥物最不適合肌肉注射？

- (A) haloperidol
- (B) droperidol
- (C) lorazepam
- (D) diazepam

(C) 78. 鋰鹽（Lithium）用於下列何者？

- (A) 酗酒（alcoholism）
- (B) 恐慌症（panic disorder）
- (C) 躁症發作（acute mania）
- (D) 厭食（anorexia nervosa）

- (C) 79.2歲大的陳小弟罹患川崎病，他有典型的皮膚紅疹、眼結膜紅及眼皮腫症狀，為了製作教學片在討論會中使用，你必須為他拍攝整個面部（包括眼睛）的特寫照片，下列何種處理方式最適當？
- (A)此照片只做教學用途，就可露出眼睛
  - (B)照相無損病人權益不需病人同意
  - (C)徵得家長同意才能露出其眼睛
  - (D)申請倫理委員會的許可就可以拍攝全臉部照片
- (B) 80.40歲陳先生自幼罹患癲癇症，這些年來以抗癲癇藥物控制得還不錯，但是一年中在疲累或身體不適時還是會發作一、兩次。在3個月前他所服務的公司經營不善倒閉，在中年失業的情況下，尋找工作不易，他就隱瞞病情開始跑計程車維生。在他規則到診所拿1個月抗癲癇藥時，醫師得知此事後，警告他跑計程車將造成公共危險，叮嚀他儘快找個安全性高的職業，3個月過去，他表示沒有機會轉換工作，下列何種處置最為正確？
- (A)努力勸導，並清楚記載於病歷中
  - (B)通報其雇主，避免造成公共危險
  - (C)請張先生簽切結書聲明1個月內轉換工作
  - (D)提高抗癲癇藥物劑量並測量血中濃度

高  
點  
醫  
護

【版權所有，翻印必究】