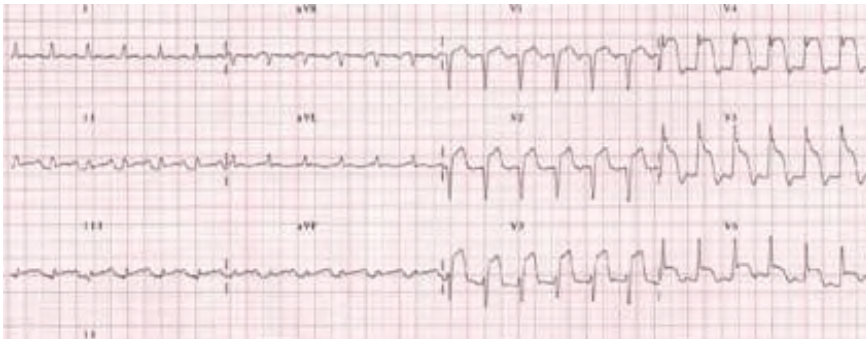


《臨床生理學與病理學》

- (D) 1 心電圖之第 I 導 (lead I) 是指下列何種連接？
 (A)左腿-左臂 (B)左腿-右臂 (C)右腿-右臂 (D)左臂-右臂
- (B) 2 心電圖V₁導位於胸前的：
 (A)左側第四肋間和胸骨左緣的交接處
 (B)右側第四肋間和胸骨右緣的交接處
 (C)右鎖骨中線和右第四肋間的交接處
 (D)左鎖骨中線和左第四肋間的交接處
- (A) 3 心電圖之P波代表：
 (A)心房去極化 (B)心房再極化 (C)心室去極化 (D)心室再極化
- (A) 4 在急性心肌梗塞的心電圖變化中，下列何種變化表示心肌壞死？
 (A)異常的Q波 (B)倒置的T波 (C)下降的ST段 (D)上升的ST段
- (A) 5 有關毛地黃中毒 (digitalis intoxication) 之心電圖的變化，下列敘述何者錯誤？
 (A)Q-Tc延長 (B)發生房室傳導阻滯
 (C)發生心室雙聯律 (ventricular bigeminy) (D)發生心室性頻脈
- (B) 6 一般心臟監視器記錄之EKG圖譜習慣上用：
 (A)Lead I (B)Lead II (C)Lead III (D)aVL
- (A) 7 此張心電圖的最可能診斷為何？



- (A)急性前壁心肌梗塞 (B)陳舊性前壁心肌梗塞
 (C)完全性左側枝傳導阻斷 (D)完全性右側枝傳導阻斷
- (D) 8 下列有關此張心電圖變化的描述，何者錯誤？



- 【重製必究！】
- (A)病人心房和心室間多了一條肯特氏束 (bundle of Kent)
 (B)這類病人較正常人易出現再進入性頻脈 (re-entrant tachycardia)
 (C)QRS波是一種融合波 (fusion beat)
 (D)傳導沒經過房室結

- (D) 9 下列有關垂直位心臟所記錄之正常aVR心電圖之敘述，何者錯誤？
(A)負向 P 波 (B)負向 QRS 波 (C)負向 rS 波 (D)正向 T 波
- (C) 10 下列何種狀況會影響病人之心電圖？
(A)戴助聽器 (B)戴假牙 (C)受檢者流汗 (D)戴金屬飾品
- (B) 11 馬斯特運動試驗 (Master's test)，至少要在飯後幾小時才可做？
(A)1 (B)2 (C)3 (D)4
- (C) 12 心電圖運動測驗的絕對禁忌，不包括下列何者？
(A)急性心肌梗塞 (B)重症心律不整 (C)輕度高血壓 (D)毛地黃中毒
- (C) 13 腦波以日規敏感度校正記錄得5 mm的高度，表示多少 μV ？
(A)5 (B)10 (C)50 (D)100
- (D) 14 腦波檢查，10—20 電極配置法通常使用幾個電極？
(A)11 (B)15 (C)17 (D)21
- (C) 15 頻率4~7 Hz的腦波稱爲：
(A) α 波 (B) β 波 (C) θ 波 (D) δ 波
- (D) 16 腦波圖中波幅最大的是下列何種波？
(A) α (B) β (C) θ (D) δ
- (A) 17 以開閉眼法做爲腦波誘發之檢查，癲癇病人於閉眼時會突然出現下列那一種型態的腦波？
(A)群發性的大慢波 (B)高振幅的瘤形波 (hump wave)
(C)連續性棘波 (spike wave) (D)低振幅的快波
- (C) 18 腦波最主要是由腦部何處之神經細胞所產生的電波？
(A)大腦全部 (B)小腦 (C)大腦皮質 (D)大腦髓質
- (D) 19 正常人睡眠中最易出現不規則大慢波，是在那個睡眠期別？
(A)快速動眼期 (rapid eye movement, REM) (B)non-REM第一期，入睡期
(C)non-REM第二期，輕睡期 (D)non-REM第四期，深睡期
- (D) 20 出生之後，多大年紀時神經傳導速度會接近正常成年人？
(A)1週大 (B)6個月大 (C)1歲大 (D)4歲大
- (A) 21 血液氣體分析中之二氧化碳分壓 (carbon dioxide partial pressure, PCO_2) 是測定人體中何者之含量？
(A)血漿中溶解之二氧化碳
(B)與血紅素結合之二氧化碳
(C)與血紅素結合及血漿中溶解之二氧化碳總量
(D)碳酸氫根
- (C) 22 下列何者最接近正常人動脈血之pH 值？
(A)5.4 (B)6.4 (C)7.4 (D)8.4
- (D) 23 下列何者與甲醇中毒有關？
(A)血漿滲透壓下降 (B)陰離子差距減少 (C)呼吸性酸中毒 (D)代謝性酸中毒
- (A) 24 下列何者不會造成代謝性鹼中毒？
(A)高血鉀 (B)使用利尿劑 (C)抽取胃酸 (D)大量輸入含檸檬酸鹽之全血
- (A) 25 在以流量計測量肺功能時，最大呼氣流速 (peak expiratory flow rate, PEFR) 低於預測值的80%，但用力肺活量 (forced vital capacity, FVC) 接近正常值，則患者最可能是下列何種狀況？
(A)阻塞型肺部疾病 (obstructive pulmonary disease)
(B)侷限型肺部疾病 (restrictive pulmonary disease)
(C)混合型肺部疾病 (mixed pulmonary disease)
(D)灌流限制型肺部疾病 (perfusion limited pulmonary disease)

- (B) 26 下列何者為平靜呼氣後殘餘在肺中之氣體量？
(A)潮氣容積 (tidal volume)
(B)功能餘氣量 (functional residual capacity)
(C)呼氣儲備容積 (expiratory reserve volume)
(D)肺餘容積 (residual volume)
- (D) 27 正常年輕人最大換氣量 (Maximal voluntary ventilation, MVV) 約為一秒量 (FEV1) 的幾倍？
(A)5 (B)10 (C)20 (D)40
- (A) 28 在代償作用未發生之前，由於糖尿病所引發之酮中毒 (ketosis)，最容易導致下列何者發生？
(A)代謝性酸中毒 (B)代謝性鹼中毒 (C)呼吸性酸中毒 (D)呼吸性鹼中毒
- (C) 29 下列何者為肺泡常見之巨噬細胞？
(A)間質細胞 (mesangial cell) (B)庫佛細胞 (Kupffer cell)
(C)塵細胞 (dust cell) (D)微膠細胞 (microglia)
- (D) 30 正常成人於潮氣量呼吸時，關於局部肺臟的換氣 (ventilation) 與灌流 (perfusion) 之敘述，下列何者正確？
(A)換氣：肺尖比肺底大；灌流：肺尖比肺底大
(B)換氣：肺尖比肺底大；灌流：肺尖比肺底小
(C)換氣：肺尖比肺底小；灌流：肺尖比肺底大
(D)換氣：肺尖比肺底小；灌流：肺尖比肺底小
- (C) 31 一般醫用診斷用超音波頻率為：
(A)1.0~10 Hz (B)1.0~10 KHz (C)1.0~10 MHz (D)1.0~10 μHz
- (A) 32 超音波檢查之杜卜勒效應 (Doppler effect) 大小與下列何者無關？
(A)音波的波幅 (B)回音的頻率
(C)物體移動與音波的角度 (D)物體移動的速度
- (D) 33 下列有關杜卜勒 (Doppler) 超音波之敘述，何者正確？
(A)是一種脈波式超音波 (B)有A、B、M三種模式
(C)為法國科學家居禮 (Curie) 博士所發明 (D)常用於胎兒心跳的檢測
- (A) 34 最適用於頭部超音波掃描之脈波式超音波模式為：
(A)A-mode (B)B-mode (C)M-mode (D)Doppler echo
- (B) 35 超音波診斷主要是利用何種下列物理作用達成？
(A)吸收 (B)反射 (C)擴散 (D)震盪
- (B) 36 以超音波檢查下列何種器官，病患無需空腹？
(A)肝臟 (B)心臟 (C)主動脈 (D)脾臟
- (B) 37 音波在人體組織的平均傳導速度約為：
(A)1540 cm/sec (B)1540 m/sec (C)154 cm/sec (D)154 m/sec
- (A) 38 下列何種現象最可能在黑質 (substantia nigra) 神經元退化時發生？
(A)動作遲緩 (bradykinesia) (B)意向性震顫 (intension tremor)
(C)共濟失調 (ataxia) (D)黃疸 (jaundice)
- (B) 39 下列那一種物質最容易擴散通過血腦屏障 (blood-brain barrier)？
(A)嗎啡 (B)酒精 (C)胺基酸 (D)葡萄糖
- (C) 40 下列那一個大腦構造與失語症有關？
(A)杏仁核 (amygdala) (B)下視丘 (hypothalamus)
(C)魏尼克氏區 (Wernicke's area) (D)西爾維恩裂溝 (sylvian fissure)

- (A) 41 下列何者為生理性血管生成 (angiogenesis) 最重要之生長因子？
(A)血管內皮生長因子 (VEGF) (B) α 型轉化生長因子 (TGF- α)
(C) β 型轉化生長因子 (TGF- β) (D)血小板衍生性生長因子 (PDGF)
- (B) 42 前列環素 (prostacyclin, PGI₂) 最主要的作用為：
(A)血管收縮 (vasoconstriction) (B)血管擴張 (vasodilation)
(C)增加血管的通透性 (permeability) (D)增加白血球的趨化性 (chemotaxis)
- (D) 43 下列有關p16/INK4a基因之敘述，何者錯誤？
(A)約20% 家族性黑色素瘤 (melanoma) 病人具有此基因之突變
(B)屬於抑制細胞週期進行之腫瘤抑制基因 (tumor suppressor gene)
(C)此基因可因甲基化 (methylation) 而失去功能
(D)此基因突變異常能減少RB蛋白之磷酸化
- (C) 44 下列何種癌症最常有特定之染色體轉位？
(A)肝細胞癌 (hepatocellular carcinoma)
(B)肺鱗狀上皮癌 (squamous cell carcinoma)
(C)濾泡型淋巴癌 (follicular lymphoma)
(D)胚胎型橫紋肌肉瘤 (embryonal rhabdomyosarcoma)
- (B) 45 核能電廠發生爐心溶解災變後十年，請問下列何種腫瘤在災區民眾之發生率最為增多？
(A)親鉻細胞瘤 (pheochromocytoma) (B)甲狀腺癌 (thyroid carcinoma)
(C)前列腺癌 (prostate carcinoma) (D)腎上腺皮質腺癌 (adrenal cortical carcinoma)
- (C) 46 個體體內同時存在具有 45,X 或 47,XXX 染色體核型的細胞，此現象稱為：
(A)轉位 (translocation) (B)等臂染色體 (isochromosome)
(C)鑲嵌 (mosaicism) (D)倒位 (inversion)
- (A) 47 下列有關產前遺傳篩檢之敘述，何者錯誤？
(A)當父親年紀 > 35歲時，胎兒應做唐氏症 (Down syndrome) 篩檢
(B)羊水穿刺或絨毛膜採樣取得之細胞皆可用來篩檢
(C)產前篩檢不保證能檢驗出所有的遺傳病變
(D)細胞遺傳學 (cytogenetics) 是常用的篩檢方法之一
- (D) 48 下列何者不是高壓電擊對身體常見的傷害？
(A)燒傷 (burn injury)
(B)心室纖維顫動 (ventricular fibrillation)
(C)呼吸中樞衰竭 (respiratory center failure)
(D)細胞內水份結晶 (crystallization of intracellular water)
- (D) 49 下列何者不是維生素A缺乏對身體的影響？
(A)乾眼症 (xerophthalmia) (B)夜盲 (night blindness)
(C)鱗狀化生 (squamous metaplasia) (D)壞血病 (scurvy)
- (A) 50 一30歲男性有大腸腺癌 (adenocarcinoma) 之家族史，在接受大腸鏡檢查時發現約有250顆息肉遍佈大腸，則此病患最可能有下列何種先天性基因異常？
(A)APC 腫瘤抑制基因突變 (B)N-MYC 致癌基因放大
(C)p53 基因突變 (D)t(11;22)染色體轉位
- (A) 51 金黃色葡萄球菌 (Staphylococcus aureus) 造成的感染主要屬於下列何種發炎反應？
(A)化膿性發炎反應 (suppurative inflammation)
(B)細胞增殖發炎反應 (cytoproliferative inflammation)
(C)肉芽腫發炎反應 (granulomatous inflammation)
(D)壞死性發炎反應 (necrotizing inflammation)

- (C) 52 生食蔬菜引發之出血性大腸桿菌 (*Escherichia coli*) 感染，可造成下列何種併發症？
(A)腸道傳染性肝炎 (enterically transmitted hepatitis)
(B)流行性出血熱 (epidemic hemorrhagic fever)
(C)溶血性尿毒症候群 (hemolytic-uremic syndrome)
(D)出血熱腎症候群 (hemorrhagic fever with renal disease syndrome)
- (A) 53 下列何者是泌尿道感染最常見的病菌？
(A)大腸桿菌 (*Escherichia coli*) (B)克雷白氏肺炎菌 (*Klebsiella pneumoniae*)
(C)綠膿桿菌 (*Pseudomonas aeruginosa*) (D)流感嗜血桿菌 (*Haemophilus influenzae*)
- (D) 54 有關病毒引起宿主細胞傷害之機轉，下列何者錯誤？
(A)宿主細胞的溶解
(B)免疫細胞殺害 (immune cell-mediated killing)
(C)改變凋亡路徑 (apoptosis pathways)
(D)分泌毒素
- (A) 55 在先天免疫系統 (innate immunity) 中，免疫細胞使用下列何者來感知入侵病原體之存在？
(A)Toll-like receptor (B)opsonin
(C)CD4 (D)MHC (major histocompatibility complex)
- (B) 56 von Willebrand factor是下列何種凝血因子的攜帶者 (carrier)？
(A)factor VII (B)factor VIII (C)factor IX (D)factor X
- (D) 57 下列那一種子宮內膜增生 (endometrial hyperplasia)，最易進展成子宮內膜癌？
(A)單純增生 (simple hyperplasia)
(B)複雜增生 (complex hyperplasia)
(C)非典型單純增生 (atypical simple hyperplasia)
(D)非典型複雜增生 (atypical complex hyperplasia)
- (B) 58 顯微鏡下發現在子宮肌層 (myometrium) 內有散在性的子宮內膜組織，此一現象稱為：
(A)子宮內膜癌 (endometrial carcinoma)
(B)腺肌症 (adenomyosis)
(C)子宮間質瘤 (endometrial stromal tumor)
(D)子宮內膜增生 (endometrial hyperplasia)
- (A) 59 一38歲婦女於懷孕後期出現了高血壓、蛋白尿 (proteinuria) 及水腫等症狀，逐漸出現痙攣 (convulsive seizure) 及瀰漫性血管內凝固 (disseminated intravascular coagulation) 的現象，此一症候群稱為：
(A)子癲症 (eclampsia) (B)子癲前症 (pre-eclampsia)
(C)帕金森症候群 (Parkinsonism) (D)梅格氏症候群 (Meigs syndrome)
- (A) 60 最常見的原發性心臟腫瘤是：
(A)黏液瘤 (myxoma) (B)卡波西氏肉瘤 (Kaposi sarcoma)
(C)血管肉瘤 (angiosarcoma) (D)橫紋肌瘤 (rhabdomyoma)
- (C) 61 有關水泡狀胎塊 (hydatidiform mole) 之敘述，下列何者正確？
(A)完全型水泡狀胎塊 (complete hydatidiform mole) 的滋養層細胞增生經常是局部且輕微的
(B)部分型水泡狀胎塊 (partial hydatidiform mole)，幾乎所有的絨毛 (villi) 都呈現顯著的水腫
(C)大約2%的完全型水泡狀胎塊會有發展成絨毛膜癌 (choriocarcinoma) 的可能性
(D)部分型水泡狀胎塊的主要核型 (karyotype) 是46,XX
- (B) 62 有關牙源性腫瘤 (odontogenic tumor) 的敘述，下列何者錯誤？

- (A)齒質瘤 (odontoma) 是最常見之牙源性腫瘤
(B)釉質母細胞瘤 (ameloblastoma) 生長緩慢，不會侵犯週邊組織
(C)齒質瘤 (odontoma) 可見到釉質 (enamel) 與齒質 (dentin) 沉積
(D)治療齒質瘤只要進行局部切除即可
- (B) 63 缺乏甲一型胰蛋白酶抑制素 ($\alpha 1$ -antitrypsin) 所導致的肺氣腫 (emphysema)，以下列何者為主？
(A)中央肺泡型 (centri-acinar) (B)全肺泡型 (pan-acinar)
(C)遠端肺泡型 (distal acinar) (D)不規則型 (irregular)
- (B) 64 下列何者為甲狀腺最常見的惡性腫瘤？
(A)濾泡癌 (follicular carcinoma) (B)乳突狀癌 (papillary carcinoma)
(C)髓質癌 (medullary carcinoma) (D)未分化癌 (anaplastic carcinoma)
- (D) 65 下列何種咽喉炎之病原菌可導致風濕熱或腎絲球腎炎等嚴重後遺症？
(A)金黃色葡萄球菌 (Staphylococcus aureus)
(B)綠膿桿菌 (Pseudomonas aeruginosa)
(C)白色念珠菌 (Candida albicans)
(D)溶血性鏈球菌 (β -hemolytic streptococcus)
- (B) 66 異位妊娠 (ectopic pregnancy) 最常發生在：
(A)卵巢 (B)輸卵管 (C)子宮頸 (D)腹膜腔
- (A) 67 葛雷夫氏病 (Graves disease) 的病人，血清中甲狀腺素 (thyroxine, T4)、三碘甲狀腺素 (triiodothyronine, T3) 及甲狀腺刺激激素 (thyroid-stimulating hormone, TSH)，三者之間最可能呈現下列何種變化？(↑為濃度上升，↓為濃度下降)
(A)T3 ↑, T4 ↑, TSH ↓ (B)T3 ↑, T4 ↑, TSH ↑
(C)T3 ↓, T4 ↓, TSH ↓ (D)T3 ↓, T4 ↓, TSH ↑
- (A) 68 下列何者為女性乳房最常見的良性腫瘤？
(A)纖維腺瘤 (fibroadenoma)
(B)葉狀瘤 (phyllodes tumor)
(C)腺管內乳突狀瘤 (intraductal papilloma)
(D)硬化性腺病 (sclerosing adenosis)
- (B) 69 下列有關骨肉瘤 (osteosarcoma) 之敘述，何者錯誤？
(A)骨肉瘤最常轉移的部位是肺
(B)切片診斷骨肉瘤後，標準的治療模式是截肢
(C)最好發的部位是膝關節兩側之長骨
(D)柏哲德氏病 (Paget disease) 是老人骨肉瘤之危險因子
- (A) 70 下列何種大腸息肉的惡性轉變率最高？
(A)腺型息肉 (adenomatous polyp) (B)增生型息肉 (hyperplastic polyp)
(C)幼年型息肉 (juvenile polyp) (D)發炎型息肉 (inflammatory polyp)
- (A) 71 下列何者為最常見之大腸癌？
(A)腺癌 (adenocarcinoma) (B)鱗狀細胞癌 (squamous cell carcinoma)
(C)類癌 (carcinoid) (D)小細胞癌 (small cell carcinoma)
- (B) 72 罹患血色素沉著症 (hemochromatosis) 的病人其肝細胞會大量沉積下列何種物質？
(A)肝醣 (glycogen) (B)鐵 (iron) (C)紫質 (porphyrin) (D)銅 (copper)
- (D) 73 良性腎硬化 (benign nephrosclerosis) 最典型的組織病理變化為：
(A)腎盂 (pelvis) 及腎盞 (calyces) 鈣化 (B)腎內有顯著囊性變化
(C)腎絲球內新月體 (crescent) 增生 (D)小動脈壁玻璃狀 (hyaline) 變性

- (B) 74 下列何種病原體最可能在大腸造成錐狀瓶樣 (flask-shaped) 的潰瘍？
(A)結核菌 (*Mycobacterium tuberculosis*) (B)溶組織內阿米巴 (*Entamoeba histolytica*)
(C)梨形鞭毛蟲 (*Giardia lamblia*) (D)大腸桿菌 (*E. coli*)
- (C) 75 前列腺癌最常見的組織型態為：
(A)尿路上皮癌 (urothelial carcinoma) (B)鱗狀細胞癌 (squamous cell carcinoma)
(C)腺癌 (adenocarcinoma) (D)小細胞癌 (small cell carcinoma)
- (A) 76 下列何種胃部疾病和幽門旋曲桿菌 (*Helicobacter pylori*) 最無關係？
(A)胃息肉 (gastric polyp) (B)慢性消化性潰瘍 (chronic peptic ulcer)
(C)慢性胃炎 (chronic gastritis) (D)胃淋巴瘤 (gastric lymphoma)
- (C) 77 下列關於杭亭頓氏舞蹈症 (Huntington disease) 之敘述，何者錯誤？
(A)影響病人的運動與智力功能
(B)肇因於病人Huntingtin基因上CAG數目之異常擴張 (expansion)
(C)通常病人的父母皆帶有一個突變基因
(D)尾核 (caudate nucleus) 是萎縮最嚴重的腦部區域
- (A) 78 腎結石最常見的成分為：
(A)草酸鈣／磷酸鈣 (calcium oxalate / calcium phosphate) (B)胱胺酸 (cystine)
(C)尿酸 (uric acid) (D)磷酸氨鎂 (magnesium ammonium phosphate)
- (C) 79 下列腸道的發育異常，何者最常見？
(A)閉鎖 (atresia) (B)重複 (duplication)
(C)梅克耳氏憩室 (Meckel diverticulum) (D)臍膨出 (omphalocele)
- (C) 80 下列何種試劑常用來觀察腦脊髓液中的隱球菌腦膜炎 (cryptococcal meningitis) 菌體？
(A)戊二醛 (glutaraldehyde) (B)剛果紅 (Congo red)
(C)印度墨 (India ink) (D)普魯士藍 (Prussian blue)

【版權所有，重製必究！】