

113年第二次專門職業及技術人員高等考試醫師中醫師考試分階段考試(第二階段考試)

代 號：4302

類科名稱：醫師(二)

科目名稱：醫學(六) (包括麻醉科、眼科、耳鼻喉科、婦產科、復健科等科目及其相關臨床實例與醫學倫理)

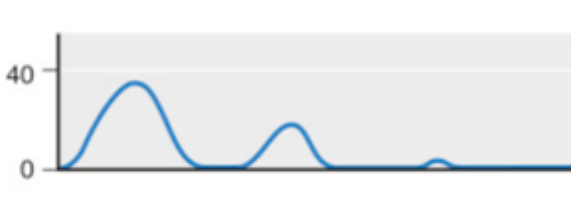
考試時間：2小時

座號：_____

※注意：本試題禁止使用電子計算器

※本試題為單一選擇題，請選出一個正確或最適當答案。

- 呼吸道的處置中，有些情況風險性特別高，應該要有預先的警覺。下列關於這些情況的描述，何者錯誤？
 - 以發生機率而言，全身麻醉過程中，手術拔管後與恢復期發生吸入性肺炎的機率高於麻醉誘導期 (induction of anesthesia)
 - 對於預期性困難插管的病患，可採取局部麻醉 (topical anesthesia) 之下進行清醒插管 (awake intubation)
 - 儘管已經進行過麻醉前呼吸道評估，麻醉誘導期發生非預期性困難插管的情況仍在所難免，因此必須事先備妥困難插管應變流程 (algorithms for the management of unanticipated difficult intubation)
 - 「無法插管，且無法通氣 (cannot intubate, cannot ventilate)」是指無法以非侵入性方法進行通氣，而又無法進行插管的緊急情況
- 以腦電圖 (electroencephalogram, EEG) 為基礎的監測，有關bispectral index (BIS) 監測，其結果代表之意義，下列何者錯誤？
 - BIS 100代表清醒
 - BIS 40~60 時，產生回憶 (recall) 的機率低，可減少術中awareness的風險
 - 腦波burst suppression時，BIS的數值通常呈現為40
 - BIS 是consciousness level的監測，不能完全代表麻醉深度
- 麻醉誘導並執行氣管插管後，Pulse oximetry顯示97%，接上潮氣末二氧化碳 (end-tidal CO₂) 監測，出現圖形如下，下列後續處置何項最適宜？



- 懷疑氣管內管阻塞，準備抽吸
 - 懷疑食道內插管，準備再重新插管
 - 換新的soda lime，以利吸收二氧化碳
 - 懷疑插管位置過深，造成單肺通氣，準備外移氣管內管
- Sugammadex是肌肉鬆弛劑專用的拮抗劑，其對下列何種非去極化神經肌肉阻斷劑具有專一性？

- A. rocuronium
- B. cisatracurium
- C. mivacurium
- D. pancuronium

5. 下列有關吸入性麻醉劑的敘述，何者錯誤？

- A. 其效力 (potency) 與其脂溶性之間有良好相關性
- B. 大多具有血管舒張的效用
- C. desflurane 可用於低流量麻醉
- D. 其最低肺泡濃度 (minimum alveolar concentration) 不受年齡影響

6. 執行脊椎麻醉 (spinal anesthesia)，也就是一般所謂的半身麻醉，當穿刺針最後穿過那一層結構時，才會見到腦脊髓液 (cerebrospinal fluid) 流出？

- A. dura mater 硬脊膜
- B. arachnoid mater 蜘蛛網膜
- C. pia mater 軟腦膜
- D. ligamentum flavum 黃韌帶

7. 95歲高齡病患因手腕骨折，骨科醫師預計進行骨折復位手術 (open reduction and internal fixation)，麻醉醫師準備進行區域麻醉 (regional anesthesia) 以降低全身麻醉 (general anesthesia) 可能之風險，下列有關區域麻醉的敘述何者正確？

- A. 應優先考慮進行 interscalene brachial plexus block
- B. 若手術時間預計為45分鐘，則可以考慮使用作用時間較短的 bupivacaine，以便於手術後評估神經學功能
- C. brachial plexus block 若是以注射 lidocaine 執行，約可在5分鐘以內達到麻醉效果開始手術
- D. brachial plexus block 使用 lidocaine 與少量 sodium bicarbonate 混和鹼化，可以加速 onset

8. 下列有關慢性疼痛的相關名詞定義，何者錯誤？

- A. allodynia：對非傷害性 (nonnoxious) 的刺激感受為疼痛
- B. hyperalgesia：對傷害性 (noxious) 的刺激反應加劇
- C. analgesia：對所有知覺皆無反應
- D. paresthesia：無明顯刺激狀態下卻感受異樣知覺

9. 目前關於敗血症 (sepsis) 的治療方法，下列何者在實證上對預後有幫助？

- A. 以「早期目標引導治療法 (early goal-directed therapy)」，優先給與足夠的輸液，來維持平均血壓 > 90 mmHg
- B. 以「加強胰島素治療 (intensive insulin therapy)」，來控制血糖低於 180 mg/dL

- C. 給與高劑量類固醇，可抑制全身性發炎反應，降低90天死亡率
- D. 給與腎性劑量（renal-dose）的dopamine，可增加尿量，減少住院洗腎率
10. 有關年齡相關黃斑部退化（age-related macular degeneration）之敘述，下列何者錯誤？
- A. 乾性（dry type）較濕性（wet type）常見
- B. 濕性（wet type）較乾性（dry type）容易造成視力損失
- C. 盛行率隨著年齡增加，很少發生於70歲以下病患
- D. 是已開發國家造成不可逆視力喪失最常見的原因
11. 有關裂孔性視網膜剝離徵候之敘述，下列何者錯誤？
- A. 和正常眼睛相比，眼壓通常會高大約5毫米汞柱（mmHg）
- B. 廣泛性的視網膜剝離會出現馬格恩氏瞳孔（Marcus Gunn pupil）
- C. 輕微的虹彩炎（iritis）是非常普遍的
- D. 在前玻璃體經常可見類似菸草灰（tobacco dust）的色素細胞
12. 有關疱疹病毒所造成的眼球表面感染，下列敘述何者錯誤？
- A. 可由單純性疱疹病毒1或2型所造成
- B. 可影響虹彩及小樑導致眼壓升高
- C. 可出現上皮樹枝狀角膜炎
- D. 感染治癒後，不再復發
13. 手術前為正視眼（emmetropia）的病人，取出白內障若不置入人工水晶體，病人術後會有：
- A. 高度近視
- B. 高度遠視
- C. 高度散光
- D. 仍為正視眼
14. 口服碳酸酐酶抑制劑（carbonic anhydrase inhibitor）是一種常用於快速降眼壓的藥物，關於其敘述何者錯誤？
- A. 容易在肢體末端產生針刺感（paraesthesia）
- B. 容易造成高血鉀症
- C. 使用前須注意病患是否對磺胺類藥物過敏
- D. 目前已有局部眼用的碳酸酐酶抑制劑眼藥水可以使用，但降眼壓效果較差
15. 四個月大的女嬰，媽媽注意到她有溢淚的情況，內眼角常有黃綠色的黏稠分泌物，尤其是按摩內眼角與鼻骨之間部位，會有更多的分泌物出現。下列敘述何者正確？
- A. 最有可能的診斷是先天性青光眼

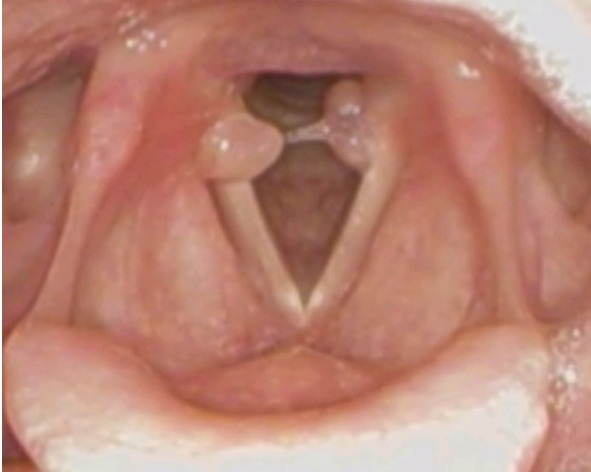
- B. 淚小管 (canaliculus) 進入淚囊 (lacrimal sac) 的部分 (valve of Rosenmüller) 是最常見的阻塞位置
- C. 一歲前靠按摩自行痊癒的機會是50%
- D. 鼻淚管在鼻內的出口位於下鼻道 (inferior nasal meatus)
16. 下列何者不是造成遮蔽性弱視 (deprivation amblyopia) 的可能原因?
- A. 雙眼眼瞼下垂 (ptosis)
- B. 右眼內斜視 (esotropia)
- C. 單眼白內障 (cataract)
- D. 左眼上眼瞼毛細血管瘤 (capillary hemangioma)
17. 有關甲狀腺眼病變 (Graves' ophthalmopathy) 的敘述，下列何者錯誤?
- A. 將甲狀腺功能指數控制到甲狀腺功能低下 (hypothyroidism)，有助於甲狀腺眼病變的預防與治療
- B. 是成年人單側或雙側凸眼 (proptosis) 的主要成因
- C. 患者若產生眼瞼下垂 (ptosis)，要懷疑是否合併有重症肌無力 (myasthenia gravis)
- D. 接受放射碘 (radioactive iodine) 治療甲狀腺功能亢進 (hyperthyroidism) 的患者，其原本活性期眼病變 (active Graves' ophthalmopathy) 可能會加重
18. 六個月男嬰右眼瞳孔區呈現白色反光，看來像貓眼一樣，結膜紅腫，流淚哭鬧。下列何項檢查最不需要?
- A. 眼球超音波
- B. 眼窩電腦斷層
- C. 間接眼底鏡檢查
- D. 視網膜光學斷層掃描儀 (optical coherence tomography, OCT)
19. 某夏日一病人主訴耳朵癢痛，檢查發現如圖，最可能診斷為下列何者?



- A. 急性中耳炎
- B. 黴菌性外耳炎

- C. 慢性中耳炎
- D. 積液性中耳炎
20. 下列那一類病人植入人工電子耳及復健後，語音辨識度最差？
- A. 習語前失聰之小孩
- B. 習語前失聰之成人
- C. 習語後失聰之小孩
- D. 習語後失聰之成人
21. 關於上半規管裂隙症 (superior semicircular canal dehiscence syndrome) 的Tullio phenomenon，係指下列何項敘述？
- A. 內耳產生第三個活動窗 (third window)
- B. 外耳道音壓變化可引發眼震 (nystagmus)
- C. 病人對聽覺敏感 (hyperacusis)
- D. 在低頻率產生一個氣骨導差
22. 有關嗅覺異常 (olfactory dysfunction) 的原因，下列何者最不常見？
- A. 病毒性上呼吸道感染
- B. 頭部外傷
- C. 鼻竇疾病
- D. 中樞神經腫瘤
23. 有關過敏性黴菌性鼻竇炎 (allergic fungal rhinosinusitis) 之特徵，下列敘述何者錯誤？
- A. 組織病理的特徵是嗜中性球浸潤 (infiltration of neutrophil)
- B. 電腦斷層影像會出現病灶中有hyperattenuation現象
- C. 常出現骨重塑 (bone remodeling) 現象
- D. 常出現骨侵蝕 (bone erosion) 現象
24. 臨床上常以改良式鋇劑吞嚥檢查 (modified barium swallow, MBS) 及軟式內視鏡吞嚥檢查 (fiberoptic endoscopic evaluation of swallowing, FEES) 測試吞嚥功能。有關FEES優於MBS的特點，不包括下列何項？
- A. 無放射線暴露且隨處可以執行
- B. 可以測試各種不同黏稠度的食物
- C. 可以合併感覺測試 (sensory testing)
- D. 對於判斷是否有腭咽閉鎖不全 (velopharyngeal incompetence) 較為準確
25. 32歲女性，無抽菸喝酒病史，主訴1個月前曾接受全身麻醉手術，之後出現咽喉疼痛、異物感、發聲不適等

症狀。就診檢查時咽喉內視鏡之影像顯示如下圖，下列敘述何者正確？

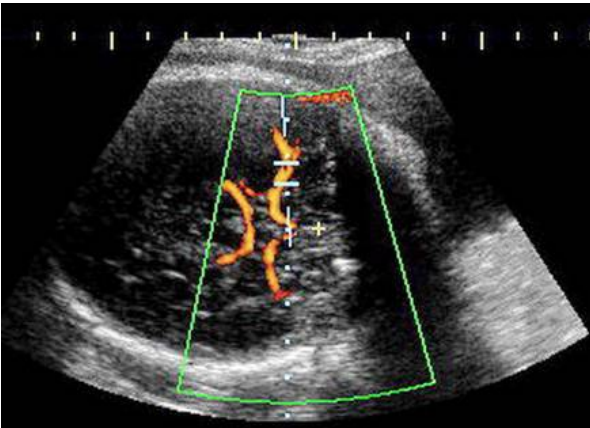


- A. 圖中異常部位在環狀軟骨 (cricoid cartilage)
 - B. 可能的成因為氣管內插管時所造成之傷害
 - C. 口服抗生素適合作為第一線之治療
 - D. 藥物反應不佳時，可安排外科手術切除，復發率低
26. 關於多發性內分泌腫瘤 (multiple endocrine neoplasia, MEN)，下列敘述何者錯誤？
- A. MEN 1包含腦下腺、副甲狀腺及胰島素瘤
 - B. MEN 2A與MEN 2B之共同特徵是甲狀腺髓質癌 (medullary thyroid cancer) 及副甲狀腺瘤
 - C. MEN 2A與MEN 2B都是RET致癌基因之突變所致
 - D. 甲狀腺髓質癌 (medullary thyroid cancer) 手術至少應包括全甲狀腺切除與中央淋巴結群廓清術
27. 上副甲狀腺 (superior parathyroid gland) 與下副甲狀腺 (inferior parathyroid gland) 之胚胎發育分別源自於第幾咽囊 (pharyngeal pouch) ？
- A. 第一 (superior parathyroid gland) ；第二 (inferior parathyroid gland) 咽囊
 - B. 第二 (superior parathyroid gland) ；第三 (inferior parathyroid gland) 咽囊
 - C. 第三 (superior parathyroid gland) ；第四 (inferior parathyroid gland) 咽囊
 - D. 第四 (superior parathyroid gland) ；第三 (inferior parathyroid gland) 咽囊
28. 35歲女性第一次懷孕即在早期發生流產，下列何者是與第一孕期流產最相關的母體因素及胎兒染色體異常？
- A. 子宮頸閉鎖不全／單染色體症X (monosomy X)
 - B. 母親年齡／三染色體症 (trisomy)
 - C. 妊娠巨吐症 (hyperemesis gravidarum) ／三倍體 (triploid)
 - D. 子宮內感染／性染色體異常
29. 28歲女性到門診作孕前諮商，她於一年前第一次懷孕，卻在妊娠18週時出現子宮頸閉鎖不全進而發生流產，她想瞭解預防性子宮頸環紮術，下列何者為這位女性接受預防性子宮頸環紮術的理想時間點以及施行預防性子宮頸環紮術的禁忌症？

- A. 子宮頸一開始無痛性擴張時／之前接受過子宮頸圓錐狀切除手術
 - B. 受孕之前／母親有糖尿病
 - C. 於妊娠6~12週／高齡產婦
 - D. 於妊娠12~16週／早期破水
30. 下列何種情形不會造成懷孕時母親雌激素 (estrogen) 濃度降低？
- A. 胎兒死亡 (fetal demise)
 - B. 胎兒胎盤硫酸酯酶缺乏 (fetal-placental sulfatase deficiency)
 - C. 唐氏症 (Down syndrome)
 - D. 胎兒骨髓成紅血細胞增多症 (fetal erythroblastosis)
31. 有關整體分娩 (parturition) 和產程 (clinical stages of labor) 的敘述，下列何者錯誤？
- A. 第一產程指的是子宮收縮合併子宮頸擴張至子宮頸開全
 - B. 第二產程指的是子宮頸開全到胎兒娩出
 - C. 整體分娩始於孕後的靜止期 (quiescence)
 - D. 產程屬於整體分娩的活動期 (activation phase)
32. 一位35歲懷孕39週G2P1的經產婦，產檢時超音波檢查預估胎兒體重約4,050公克，下列敘述何者正確？
- A. 巨嬰 (fetal macrosomia) 是導致肩難產之風險因子
 - B. 儘快安排催生 (elective induction)
 - C. 超音波預估的胎兒體重，可以準確的預防肩難產
 - D. 施行計畫性之剖腹生產 (planned cesarean delivery)
33. 不正常產程 (abnormal labor patterns) 中的產程拖延 (protraction disorders) 是指下列何者？
- A. 活動期延長 (prolonged active phase)
 - B. 活動期擴張拖延 (protracted active-phase dilation)
 - C. 減速期延長 (prolonged deceleration phase)
 - D. 潛伏期拖延 (protracted latent phase)
34. 下列何者不屬於待產時的胎心音監測分類category III-abnormal？
- A. marked baseline variability
 - B. sinusoidal pattern
 - C. recurrent late decelerations
 - D. recurrent variable decelerations
35. 許多可能造成胎兒心搏過速 (tachycardia) 的原因中，最常見的為下列何者？
- A. 藥物造成 (drug-induced)

- B. 甲狀腺風暴 (thyroid storm)
- C. 母親發燒 (maternal fever)
- D. 胎兒心律不整 (fetal cardiac arrhythmia)

36. 22歲孕婦，G4P1SA2，妊娠32週，接受杜卜勒 (Doppler) 超音波檢查，結果如圖所示，檢查名稱為何？



- A. 臍動脈血流杜卜勒超音波
 - B. 胎兒下腔靜脈血流杜卜勒超音波
 - C. 胎兒中大腦動脈血流杜卜勒超音波
 - D. 胎兒下行主動脈血流杜卜勒超音波
37. 有關患有妊娠糖尿病孕婦的產後追蹤，下列敘述何者最適宜？
- A. 美國婦產科醫學會 (ACOG) 建議，在產後4~12週時，應再做一次空腹血糖或75克口服葡萄糖耐量試驗 (OGTT)
 - B. 曾患有妊娠糖尿病的孕婦在懷孕後的未來20年內罹有糖尿病的機率跟一般正常的孕婦是一樣的
 - C. 產後第一次追蹤的血糖值若正常，未來就不用再做任何血糖的檢測
 - D. 有妊娠糖尿病的孕婦在未來因心血管疾病住院的風險跟一般孕婦相比是一樣的
38. 導致產科敗血症 (sepsis syndrome in obstetrics) 的病原菌 (pathogens) 中，最罕見的為：
- A. 大腸桿菌 (*Escherichia coli*)
 - B. 糞腸球菌 (*Enterococcus faecalis*)
 - C. 肺炎克雷伯菌 (*Klebsiella pneumoniae*)
 - D. 李斯特菌 (*Listeria monocytogenes*)
39. 30歲懷孕16週婦女，接受唐氏症母血篩檢，檢測結果唐氏症預估機率為1：820，母血 α -胎兒蛋白 (AFP) 值為中位值 (multiples of median, MoM) 之3.8倍，下一步最合理的做法是：
- A. 接受羊膜穿刺檢驗胎兒染色體
 - B. 接受詳細胎兒超音波檢查
 - C. 接受婦女骨盆腔超音波檢查以排除卵巢腫瘤

- D. 重複唐氏症母血篩檢以確認檢驗結果
40. 關於腹腔鏡手術所使用的導氣針 (insufflation needle)，下列敘述何者最不適當？
- A. 導氣針 (insufflation needle) 穿過腹壁時會有觸聽回饋感覺
 - B. 瘦的病人以45度角插入
 - C. 胖的病人以30度角插入
 - D. 正確的針頭位置判斷的方法是由insufflator測得的初始腹膜內壓力小於8~10 mmHg
41. 子宮鏡手術時，如果以生理食鹽水作為介質，其壓力最好不可高於患者的：
- A. 平均動脈壓
 - B. 收縮壓
 - C. 舒張壓
 - D. 顱內壓
42. 有關先天性雄性素不敏感症 (congenital androgen insensitivity) 診斷，下列敘述何者最不適當？
- A. 性別染色體為XY
 - B. 因先天缺陷影響正常雄性素受體功能所引起
 - C. 診斷主要依據身體理學檢查、血清睪固酮 (testosterone) 濃度和染色體核型 (karyotype)
 - D. 在身體理學檢查中，青春期患者會有乳房發育，短小陰莖，稀疏或缺乏腋毛及陰毛
43. 有關骨盆腔發炎 (pelvic inflammatory disease) 門診病人的治療，下列何者為較不適宜的治療選項？
- A. doxycycline
 - B. azithromycin
 - C. cephalosporin
 - D. clotrimazole
44. 下列有關子宮平滑肌瘤 (uterine leiomyoma) 的敘述，何者錯誤？
- A. 漿膜下子宮平滑肌瘤 (subserosal uterine leiomyoma) 是造成不孕很常見的原因
 - B. 子宮動脈栓塞 (uterine artery embolization) 可用於治療子宮平滑肌瘤
 - C. 懷孕中發生子宮平滑肌瘤變性 (red degeneration) 多半不需要手術處理
 - D. 黏膜下子宮平滑肌瘤 (submucosal uterine leiomyoma) 常常造成經血量增多 (hypermenorrhea) 的症狀
45. 下列有關子宮內膜異位症藥物治療的敘述，何者錯誤？
- A. progestins類藥物的副作用會造成體重增加及不規則子宮出血
 - B. 持續使用口服避孕藥 (oral contraceptives) 會增加子宮內膜癌和卵巢癌之風險
 - C. danazol藥物的副作用主要是多毛症和聲音低沉
 - D. 長期使用gonadotropin-releasing hormone (GnRH) agonists會增加骨質疏鬆症之風險

46. 下列何種卵巢腫瘤會造成體內雄性激素上升，而產生男性化症狀？

- A. serous cystadenoma
- B. Sertoli-Leydig tumor
- C. ovarian endometrioma
- D. mature ovarian teratoma

47. 細菌性陰道炎 (bacterial vaginosis) 的臨床診斷標準 (Amsel Diagnostic Criteria)，下列何者最不適當？

- A. 陰道分泌物的細菌培養
- B. 魚腥樣的臭味
- C. 陰道的酸鹼度超過4.5
- D. 顯微鏡檢視之下可以看到被細菌黏附的陰道上皮細胞

48. 關於子宮肌瘤的敘述，下列何者最正確？

- A. 服用口服避孕藥的時間越長，子宮肌瘤的發生率越高
- B. 子宮肌瘤明顯地提高經痛的發生率
- C. 停經前女性子宮肌瘤快速長大 (1年內長大相當於懷孕6週大小)，顯著地增加子宮惡性肉瘤的可能性
- D. 切除intramural myoma並不會提高受孕率

49. 有關卵巢內胚層竇瘤 (endodermal sinus tumors) 的敘述，下列何者正確？

- A. 大多數患者屬尚未有初經的兒童
- B. 與上皮性卵巢癌類似，內胚層竇瘤生長緩慢，大多無臨床症狀
- C. 內胚層竇瘤影響單側卵巢，手術時不建議實施對側卵巢切片
- D. 內胚層竇瘤對輔助性化療或治療性化療反應不佳，通常不建議實施

50. 46歲陳小姐，G3P2S1，過去曾接受卵巢巧克力囊腫切除手術，因下腹疼痛到婦科門診就診，超音波發現15公分骨盆腔複雜性腫瘤，手術中病理冷凍切片證實為亮細胞卵巢癌 (clear cell carcinoma)，並發現腫瘤與一段小腸沾黏並有大腸侵犯，肝臟表面及橫膈膜下並沒有腫瘤轉移，有關患者的治療，下列何者正確？

- A. 患者為第 IV 期卵巢癌
- B. 應向家屬說明腫瘤已向外擴散，無法再做手術切除，只能靠術後化學治療
- C. 患者應接受減積手術 (包括部分小腸及大腸切除)，術後應接受化學治療
- D. 患者應接受骨盆腔臟器剷除手術 (包括膀胱、子宮及直腸全切除)

51. 子宮內膜癌依照組織學型態可以區分為Type I及Type II，下列敘述何者正確？

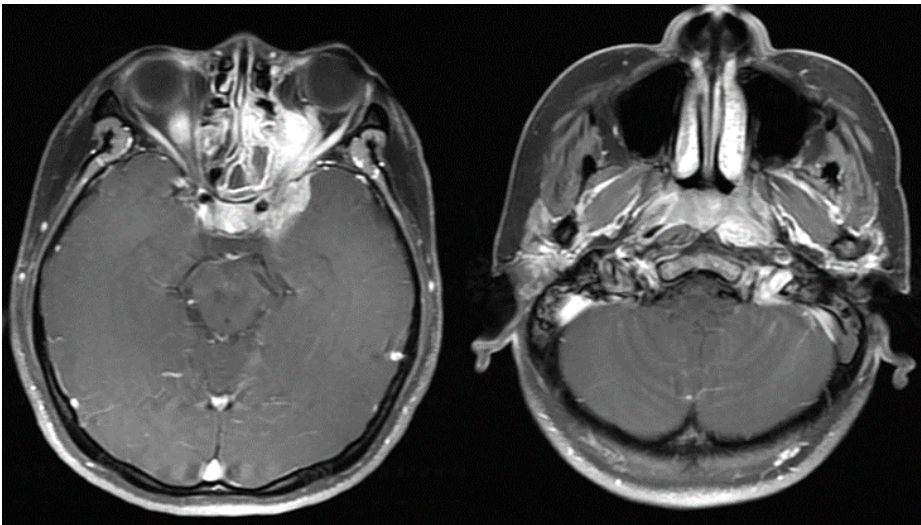
- A. Type I 病人多是與多囊性卵巢囊腫疾病無關
- B. Type I 病人大多預後較差

- C. Type I 病人的基因表現多與p53有關
- D. Type I 病人臨床的表徵以異常出血為多
52. 關於partial hydatidiform mole的敘述，下列何者錯誤？
- A. 染色體以三倍體 (triploid) 表現，多出的一套來自父親
- B. 相較於complete hydatidiform mole，更容易進展成侵襲性癌症
- C. 病理特徵可以看到胎兒組織
- D. 相較於complete hydatidiform mole，通常 β -hCG level較低
53. 關於IA2 - IIA的早期子宮頸癌接受子宮根除手術後，下列何者不是復發的風險因子？
- A. 子宮旁組織 (parametrial) 的顯微侵犯 (microinvasion)
- B. 骨盆腔的淋巴轉移
- C. 子宮頸腫瘤細胞的壞死程度
- D. 子宮頸間質的侵犯深度 (depth of stromal invasion)
54. 關於人工生殖技術的敘述，下列何者錯誤？
- A. 刺激排卵療程長療程可預防早發性LH surge
- B. 癌症病患欲保留生育機會，可治療前冷凍卵子或精子
- C. 習慣性流產的夫妻，無已知的染色體異常，可用著床前基因診斷 (Preimplantation Genetic Diagnosis, PGD) 以增加著床率
- D. 單一囊胚植入可降低多胞胎機率
55. 關於使用藥物治療罹患多囊性卵巢婦女之描述，下列何者錯誤？
- A. 單獨使用口服避孕藥就可以改善多毛症 (hirsutism)，成功機會高達八成
- B. cyproterone acetate可降低血雄性荷爾蒙，但有影響肝功能指數和增加罹患肝腫瘤的可能性
- C. gonadotropin-releasing hormone agonist及dexamethasone 均有改善多毛與青春痘的作用
- D. 卵巢部分切除可以改善部分多囊性卵巢婦女的排卵功能
56. 18歲門診患者在青春期一直沒有月經來潮，懷孕試驗為陰性，身體檢查發現有乳房發育，但是沒有腋毛或恥毛生成時，推測可能是下列何種診斷？
- A. Mayer-Rokitansky-Küster-Hauser syndrome
- B. Androgen insensitivity syndrome
- C. 5α -reductase deficiency syndrome
- D. Kallmann syndrome
57. 關於尿失禁 (urinary incontinence) 的敘述，下列何者最不適當？
- A. 年紀、肥胖、慢性咳嗽、曾骨盆腔手術為其危險因子

- B. 可以病史詢問、理學檢查、咳嗽測試及解尿後餘尿量測試來診斷
- C. 小便日記、尿液檢查、棉墊測試及尿路動力學檢查是簡單的診斷工具
- D. Q-tip測試已不再建議使用
58. 有關脊髓損傷病人出現自主神經反射異常 (autonomic dysreflexia) 的臨床症狀，下列何者最不適切？
- A. 血壓降低
- B. 冒汗
- C. 起雞皮疙瘩
- D. 頭痛
59. 下列那一塊肌肉的高張力痙攣 (spasticity) 可能造成踝關節蹠屈 (ankle plantarflexion)？
- A. 腓長肌 (peroneus longus)
- B. 脛前肌 (tibialis anterior)
- C. 伸母趾長肌 (extensor hallucis longus)
- D. 腓腸肌 (gastrocnemius)
60. 有關椎底動脈基動脈症候群 (vertebrobasilar syndromes)，下列何者不是常見症狀？
- A. 吞嚥困難 (dysphagia)
- B. 構音障礙 (dysarthria)
- C. 失語症 (aphasia)
- D. 平衡困難 (disequilibrium)
61. 關於脊髓損傷之復健，不同部位之完全性脊髓損傷患者，經復健後有可能達到之最佳運動功能程度並不相同，下列敘述何者最不適當？
- A. 第三頸髓損傷患者：通常需外加呼吸器以協助其呼吸
- B. 第五頸髓損傷患者：可使用屈肘肌矯具進行活動
- C. 第六頸髓損傷患者：可進行肱三頭肌之相關動作
- D. 第六胸髓損傷患者：可使用前臂拐杖或助行器
62. 關於肌少症 (sarcopenia)，下列敘述何者最不適當？
- A. 男性肌肉量在50歲之後每十年降低約12~15%
- B. 女性的肌力衰退較晚發生，但速度較快
- C. 癌症，心、肺、肝及腎末期病變等疾病也會造成肌少症
- D. 肌少症會造成生活品質下降並增加死亡的機會
63. 有關梨狀肌症候群 (piriformis syndrome)，下列敘述何者最不適當？
- A. 臨床表現為臀部深層的疼痛，有時合併腰痛或傳動放射麻痛感至腿腳

- B. 在臀部坐姿或站立姿勢不對時也會發作
- C. 理學檢查常發現臀部有局部痛點
- D. 在梨狀肌緊繃測試，將患側下肢屈曲、外展、外旋並施加壓力，即可誘發臀部及下肢的疼痛感
64. 下列何種變形最不常見於類風濕性關節炎 (rheumatoid arthritis) 的患者？
- A. 鵝頸變形 (swan-neck deformity)
- B. 鈕扣孔變形 (boutonnière deformity)
- C. 赫伯登結 (Heberden nodes)
- D. 手腕出現尺側偏斜 (ulnar deviation)
65. 冠狀動脈繞道手術 (coronary artery bypass grafting) 患者，接受心臟復健 (cardiac rehabilitation) 後可能獲得的好處，下列何者正確？
- A. 降低缺血閾值 (decreased ischemic threshold)
- B. 改善右心室功能 (improved right ventricular function)
- C. 改善血清中的脂質 (ameliorated serum lipids)
- D. 增加血漿中之兒茶酚胺 (increased serum catecholamines)
66. 關於裘馨氏肌肉失養症 (Duchenne muscular dystrophy)，下列敘述何者最不適當？
- A. X染色體隱性遺傳 (X-linked recessive inheritance)
- B. 肌肉無力通常會影響骨盆鄰近 (pelvic girdle) 肌肉
- C. 不建議使用最大強度運動 (maximal exercise) 的運動量訓練
- D. 心肌 (cardiac muscle) 通常不受影響
67. 下列關於嬰兒型脊髓性肌肉萎縮症 (infantile spinal muscular atrophy) 的敘述，何者最為適當？
- A. 屬於體染色體顯性遺傳 (autosomal dominant inheritance)
- B. 通常於10歲以後才會變得全身無力
- C. 產前DNA檢測 (prenatal DNA testing) 可作為臨床診斷上的參考
- D. 肌電圖 (electromyography) 的檢查完全正常
68. 關於老年人復健訓練的風險，下列敘述何者最適當？
- A. 復健訓練不會帶來跌倒、扭傷、酸痛的傷害
- B. 比起不活動或臥床的併發症而言，復健訓練的風險傷害相對較小
- C. 即使選擇適合的運動及強度，在復健過程中有監督者 (supervisor)，仍不易減少風險的產生
- D. 復健運動最重大的風險就是發生肌肉骨骼傷害
69. 有關無障礙環境的評估，下列敘述何者最不適當？
- A. 無障礙環境的評估需在病患出院返家後進行，並依據評估的結果調整病患的居住或工作環境

- B. 病患的身高、體重、身體寬度、手腳長度等都是評估項目之一
- C. 評估過程必須考慮病患的經濟能力
- D. 評估時應充分了解病患或其家屬對於生活與照顧之期待
70. 有關輪椅訂製時應考慮的項目，下列何者最不適當？
- A. 使用者的心肺功能非評估項目之一
- B. 對於神經性疾病之病患，應觀察病患之皮膚狀況
- C. 對於手部協調性差的病患，可考慮使用頭部操控的輪椅
- D. 髖部、膝蓋與腳踝的關節活動度為評估項目之一
71. 有關巴氏量表 (Barthel index) 的敘述，下列何者最不適當？
- A. 目的在評估病患的日常生活活動 (activities of daily living, ADLs) 能力
- B. 滿分是100分
- C. 包含大小便能力
- D. 包含溝通能力及社會認知的評量
72. 37歲女性病人，因左上眼瞼下垂與複視而求診，靜脈注射顯影劑磁振造影 (如圖)，下列何者為最可能之診斷？



- A. 左側頸動脈海綿竇瘻管 (carotid-cavernous sinus fistula)
- B. 左側視神經鞘腦膜瘤 (optic nerve sheath meningioma)
- C. 左側鼻竇癌
- D. 鼻咽癌併局部侵犯
73. 45歲女性病人到醫院做健康檢查，腹部X光片顯示骨盆腔病變如圖示；進一步進行經陰道超音波檢查，結果發現異常如圖示。最可能的診斷為何？



- A. 骨盆腔發炎性疾病 (pelvic inflammatory disease)
- B. 子宮內避孕器 (intrauterine contraceptive device)
- C. 子宮類纖維瘤 (uterine fibroid or leiomyoma)
- D. 子宮內膜癌 (endometrial carcinoma)
74. 下列有關分離性骨軟骨炎 (osteochondritis dissecans) 的敘述，何者最不適當？
- A. 常見於70歲以上的男性，且合併股骨頭部缺血性壞死
- B. 可出現關節囊內骨小塊游離
- C. 磁共振造影可協助診斷
- D. 常見於中學生且侵犯踝關節
75. 25歲女性無過去病史，懷孕28週因下肢疼痛至急診求診，經檢查後發現是下肢靜脈栓塞。針對此病人的治療，下列何者最不適合？
- A. warfarin
- B. unfractionated heparin
- C. low-molecular-weight heparin
- D. 若anticoagulation效果不好，可考慮放置inferior vena cava filter
76. 關於急性會厭炎 (acute epiglottitis)，下列敘述何者最正確？
- A. 大部分病人具有典型的3D症狀：流口水 (drooling)、吞嚥困難 (dysphagia)、呼吸窘迫 (distress)
- B. 身體診察時吸氣可以聽到喘鳴聲 (stridor)
- C. 呼吸窘迫時應安排頸部電腦斷層掃描進一步確定診斷
- D. 清醒病人呼吸窘迫時，建議使用鎮靜藥物及肌肉鬆弛劑執行氣管內管插管
77. 50歲老師，最近在上課中感到背痛，休息一下症狀就比較好，但站太久又會疼痛，他因疼痛加劇至急診求診，醫師說他的背痛是緊急情況要馬上處理。病人最不可能是下列何種診斷？
- A. aortic dissection
- B. cauda equina syndrome
- C. spinal stenosis
- D. epidural abscess

78. 根據生命倫理四原則的作者Beauchamp和Childress之見解，四個原則的重要性依序為何？①尊重自主原則（respect for autonomy） ②不傷害原則（nonmaleficence） ③行善原則（beneficence） ④正義原則（justice）

- A. ①=②=③=④
- B. ②>①>③>④
- C. ①>②>③>④
- D. ①=④>②=③

79. 由於父母信仰的關係，一位出生後才被診斷出染色體異常（trisomy 18）的新生兒，在出生後完全無法自己呼吸，目前裝著呼吸器，新生兒同時也被發現包含有心臟與食道氣管瘻管等多項先天性異常，即使開刀預後也很差，經過商量，嬰兒父母希望醫師不再積極治療。下列處置何者最適當？

- A. 為符合病人最大利益，立即為其手術
- B. 父母無權決定，持續目前所有治療
- C. 尊重父母決定，給予緩和醫療
- D. 為符合人道精神不讓病人痛苦，直接讓病人安樂死亡

80. 關於醫療隱私之維護，下列敘述何者錯誤？

- A. 病人就診時，應確實隔離其他不相關人員
- B. 於診療過程，醫病雙方如需錄音或錄影，應先徵得對方之同意
- C. 門診診間及諮詢會談場所應為單診間，且有適當之隔音
- D. 教學醫院以醫學教育為使命，實習學生在旁學習無需事先告知病人

測驗式試題標準答案

考試名稱：113年第二次專門職業及技術人員高等考試醫師中醫師考試分階段考試(第二階段考試)

類科名稱：醫師(二)

科目名稱：醫學(六) (包括麻醉科、眼科、耳鼻喉科、婦產科、復健科等科目及其相關臨床實例與醫學倫理) (試題代號：4302)

題數：80題

標準答案：

題號	01	02	03	04	05	06	07	08	09	10	11	12	13	14	15	16	17	18	19	20
答案	A	C	B	A	D	B	D	C	B	C	A	D	B	B	D	B	A	D	B	B

題號	21	22	23	24	25	26	27	28	29	30	31	32	33	34	35	36	37	38	39	40
答案	B	D	A	B	B	B	D	B	D	D	D	A	B	A	C	C	A	D	B	C

題號	41	42	43	44	45	46	47	48	49	50	51	52	53	54	55	56	57	58	59	60
答案	A	D	D	A	B	B	A	D	C	C	D	B	C	C	A	B	C	A	D	C

題號	61	62	63	64	65	66	67	68	69	70	71	72	73	74	75	76	77	78	79	80
答案	C	B	D	C	C	D	C	B	A	A	D	D	C	A	A	B	C	A	C	D

題號																				
答案																				

備註：