

113年第二次專門職業及技術人員高等考試醫師中醫師考試分階段考試(第二階段考試)

代 號：3302

類科名稱：醫師(二)

科目名稱：醫學(五) (包括外科、骨科、泌尿科等科目及其相關臨床實例與醫學倫理)

考試時間：2小時

座號：_____

※注意：本試題禁止使用電子計算器

※本試題為單一選擇題，請選出一個正確或最適當答案。

1. 有關敗血性休克 (septic shock) 的處置，下列何者最不適當？
 - A. 若病人有組織灌流不足的現象，應在前3小時內至少給與30 mL/kg的crystalloid液體
 - B. 若給了適當輸液後平均動脈壓仍低於65 mmHg時，可以使用升壓劑
 - C. 抗生素的給與必須等到細菌培養結果後再對菌下藥
 - D. 升壓劑的使用以norepinephrine為第一選項
2. 有關胸部外傷的緊急處置，下列何者正確？
 - A. 病人有開放性氣胸 (open pneumothorax) 時，應趕緊將傷口用凡士林紗布蓋住以避免漏氣，當病人有變化才考慮放置胸管
 - B. 若傷口恰巧在放置胸管的位置 (第五肋間與腋中線) 時，可將傷口消毒後，經傷口放置胸管以減少對胸腔壁的傷害
 - C. 張力性氣胸 (tension pneumothorax) 可能不會有頸靜脈怒張
 - D. 放置胸管時，必須確定管子沿著肋骨下緣滑進，以免傷及血管或神經
3. 手術後使用全中心靜脈營養 (total parenteral nutrition, TPN) 注射之病人，中心靜脈導管感染為常見之併發症，下列敘述何者最不適當？
 - A. 置放於股靜脈之導管感染率較高
 - B. 為避免感染，中心靜脈導管放置後，須每週更換
 - C. 導管相關之感染以葡萄球菌為主
 - D. 使用TPN之病人若發燒時，若無其他原因，應考慮拔除導管並作細菌培養
4. Klatskin tumor是指發生於下列何處之腫瘤？
 - A. 左右肝管匯合處
 - B. 總膽管
 - C. 膽囊管
 - D. 十二指腸壺腹處
5. 關於腹內感染之抗生素使用期間，下列敘述何者最恰當？
 - A. 外傷性腸穿孔於12小時內接受手術修補之病患，建議施打3天

- B. 未穿孔之急性闌尾炎接受闌尾切除手術後，建議連續施打3天抗生素
- C. 未穿孔之腸壞死，經切除腸道後，抗生素施打建議不超過24小時
- D. 穿孔性闌尾炎術後，抗生素須施打10天
6. 有關使用鈣調磷酸酶抑制劑 (calcineurin inhibitors) 的副作用，下列敘述何者錯誤？
- A. tacrolimus比cyclosporine較可能導致禿髮
- B. tacrolimus比cyclosporine較可能導致牙齦肥厚
- C. tacrolimus比cyclosporine有較高的神經毒性
- D. tacrolimus比cyclosporine有較高的移植後糖尿病發生率
7. 下列何種微量元素缺乏，較少見於短腸症 (short bowel syndrome) ？
- A. 鋅 (Zinc)
- B. 銅 (Copper)
- C. 錳 (Mn)
- D. 維生素 (vitamins)
8. 因為神經影像檢查的進步，發現許多腦轉移的病例，其中最常見的腦轉移，其原發來源是：
- A. 乳癌
- B. 黑色素癌
- C. 腎臟癌
- D. 肺癌
9. 下列何種腦腫瘤的好發年齡 (peak age) 最小？
- A. pineocytoma
- B. central neurocytoma
- C. ganglioglioma
- D. medulloblastoma
10. 有關腦部海綿狀血管畸形 (cerebral cavernous malformations)，下列何者正確？
- A. 診斷以血管攝影為主
- B. 以Spetzler-Martin grading system來評估腦部海綿狀血管畸形，分數越低越容易處理
- C. 一旦出血破裂常是致命的
- D. 可能產生的症狀包含癲癇
11. 下列關於L5 root的敘述，何者正確？
- A. 沿著L4椎莖 (pedicle) 下方，L4-5椎間盤之前出神經孔
- B. 感覺分布於大腿後外側到小腿、足踝

- C. 主管tibialis anterior力量，若有病變會有drop foot情況
- D. 若有病變，knee jerk reflex會減少
12. 頭部外傷病人，昏迷指數13分，額葉腦出血10 c.c.，下列處置何者最不適當？
- A. 預防性投與抗癲癇藥物
- B. 血中二氧化碳濃度 (PCO₂) 維持在35~40 mmHg
- C. 開顱手術移除血塊，以降腦壓
- D. 維持收縮壓在100 mmHg 以上
13. 有關舟形頭 (scaphocephaly) 的敘述，下列何者正確？
- A. 冠狀縫線 (coronal suture) 過早黏合
- B. 常合併眼球突出外觀
- C. 不常合併上頷骨發育不全 (maxillary hypoplasia)
- D. 常合併水腦症
14. 手指遠端伸直肌腱 (extensor tendon of distal interphalanges) 斷裂會造成何種情形？
- A. mallet finger
- B. swan-neck deformity
- C. boutonnière deformity
- D. gamekeeper deformity
15. 橈動脈前臂皮瓣 (radial forearm flap) 屬於Nahai-Mathes classification中對筋膜皮瓣 (fasciocutaneous flap) 的那一項分類？
- A. 第A類
- B. 第B類
- C. 第C類
- D. 第D類
16. 60歲郭先生，有抽菸及嚼食檳榔習慣已維持近30年，近3個月來因舌頭右側有一3 cm潰瘍性傷口無法癒合，到醫院求診，頸部淋巴檢查發現，在同側anterior belly of the digastric muscle, hyoid bone, and midline之間區域有一2 cm × 2 cm疑似淋巴結腫大。此腫塊位於頸部淋巴結之那一區域？
- A. level IA
- B. level IIA
- C. level IIB
- D. level III
17. 承上題，病理切片結果及相關影像學檢查顯示，證實為舌部鱗狀上皮細胞癌 (squamous cell

carcinoma)，病灶大小為3 cm，厚度2 cm且侵犯深度為11 mm，發現在同側局部淋巴結（regional lymph node）有3顆轉移約為2 cm並且無囊外淋巴結延伸（extranodal extension），無遠端器官轉移。根據AJCC 8th指引，郭先生目前癌症分期為下列何者？

- A. T3N2aM0
- B. T3N2cM0
- C. T2N2cM0
- D. T3N2bM0

18. 蘇老先生四年前中風後即長期臥床，近日家屬發現其臀部有四公分傷口，經整形外科醫師診斷為壓瘡（pressure sore），建議手術治療。術中發現傷口壞死範圍深及骨頭，此褥瘡的深度分級與最好的重建方法各為何？

- A. Stage II；清創後直接縫合是簡單可行的方法
- B. Stage III；清創後植皮覆蓋傷口
- C. Stage IV；清創後局部臀大肌皮瓣重建術
- D. Stage V；清創後顯微皮瓣重建術

19. 關於二尖瓣閉鎖不全，下列敘述何者錯誤？

- A. 可能原因包含myxomatous degeneration、rheumatic heart disease、infective endocarditis等
- B. 聽診聽到的心雜音為pan-diastolic murmur
- C. 慢性的二尖瓣閉鎖不全，左心室會透過代償進行重塑，因此病人可能會沒有症狀
- D. 胸部X光可能發現病人有肺水腫及左心房擴大

20. 使用雙側內乳動脈（internal mammary artery）做冠狀動脈繞道手術已被證實可以增加存活率，但某些病人可能不適合，下列那一個病人最適合使用雙側內乳動脈進行繞道手術？

- A. 60歲，高血壓，慢性肺阻塞疾病（COPD）使用吸入型支氣管擴張劑
- B. 70歲，糖化血色素（HbA1c）為6.0%，Body Mass Index（BMI）=35，eGFR=60 mL/min/1.73m²
- C. 70歲，末期腎病變，雙手血壓收縮壓相差50 mmHg
- D. 90歲，糖化血色素（HbA1c）為8.0%，總膽固醇=200 mg/dL，低密度膽固醇=100 mg/dL

21. 下列何者為急性肢體缺血（acute ischemic limb）最常見之原因？

- A. 頸動脈阻塞
- B. 先天性之血管異常
- C. 心臟產生之血栓
- D. 小洞性腦梗塞（lacunar infarction）

22. 腹主動脈瘤（infra-renal abdominal aortic aneurysm）開刀之適應症，下列何者最不適當？

- A. 男性，過去一年腹主動脈瘤的直徑從4公分擴大到4.5公分
- B. 女性，有症狀、直徑5公分的腹主動脈瘤
- C. 男性，沒有症狀、直徑5.5公分的腹主動脈瘤
- D. 女性，直徑4.5公分的腹主動脈瘤且手術風險低
23. 1個月大女嬰，出生後診斷為完全型之心內膜墊異常 (complete form, atrioventricular defect)，下列敘述何者錯誤？
- A. 此類病患會很快心臟衰竭，需儘早手術，對此女嬰可建議肺動脈窄縮術 (pulmonary artery banding)
- B. 此病人之心臟傳導系統 (conduction system) 及房室結 (atrioventricular node) 位置與單純性之大動脈轉位 (simple transposition of great arteries) 一樣
- C. 此類病患與單純心房及心室中隔缺損 (simple atrial defect and ventricular defect) 不同，在全矯正之後，仍有可能會有二尖瓣或三尖瓣之問題
- D. 其瓣膜之異常主要是根據Rastelli classification分類，主要分A、B、C三型態
24. 在一般開心手術中，二尖瓣置換及三尖瓣手術中，心肺機體外循環建立過程，那一大血管比較少放置引流管路 (cannula) ？
- A. 主動脈 (aorta)
- B. 上腔靜腔 (superior vena cava)
- C. 下腔靜脈 (inferior vena cava)
- D. 肺動脈 (pulmonary artery)
25. 關於食道癌之敘述，下列何者正確？
- A. 在美國，食道腺癌 (adenocarcinoma) 之近年發生率已高於食道鱗狀上皮細胞癌 (squamous cell carcinoma)
- B. 食道鱗狀上皮細胞癌 (squamous cell carcinoma) 與巴瑞特氏食道炎 (Barrett esophagus) 有高度相關
- C. 食道癌最常見症狀為聲音沙啞 (hoarseness)
- D. 在臺灣，喝酒、抽菸與食道腺癌 (adenocarcinoma) 有高度相關
26. 關於食道旁疝氣 (paraesophageal hernia) 之敘述，下列何者正確？
- A. 病人除非發生胃扭轉壞死，否則只要藥物控制即可
- B. 對於年紀大於60歲，無症狀之病人，以手術治療為主
- C. 病人發生吞嚥困難症狀比胃食道逆流症狀多
- D. 手術治療時，因胃賁門結構破壞，除將食道橫膈修補外，不需經食道壓力檢測 (manometry)，皆需實施胃抗逆流手術 (Nissen fundoplication)，減少胃食道逆流症狀 (GERD)
27. 關於乳糜胸 (chylothorax) 之敘述，下列何者錯誤？
- A. 乳糜內含高濃度的三酸甘油酯 (triglyceride)

- B. 常見於胸部淋巴結廓清術後
- C. 一開始可以保守治療，給與長鏈三酸甘油酯 (long-chain triglyceride) 飲食
- D. 肺部腫瘤亦可能引起乳糜胸
28. 下列何種黴菌感染最常造成含有黴菌球 (fungus ball) 之空腔？
- A. 麴菌 (aspergillosis)
- B. 組織胞漿菌 (histoplasmosis)
- C. 球黴菌 (coccidioidomycosis)
- D. 隱孢子球菌 (cryptococcosis)
29. 有關thymoma，下列敘述何者錯誤？
- A. 是兒童最常見的縱隔腔腫瘤
- B. 應儘量採取外科手術切除治療
- C. 可能會合併myasthenia gravis
- D. 無法立即手術切除時，以cisplatin為主之化學治療通常效果良好
30. 有關縱隔腔感染，下列敘述何者錯誤？
- A. Pel-Ebstein fever是典型症狀之一
- B. 容易沿結締組織擴展為大範圍嚴重感染
- C. 主要以手術引流及抗生素治療
- D. 食道穿孔易引發好氧菌、厭氧菌同步感染，最為致命
31. 下列關於專有名詞及其敘述，何者錯誤？
- A. Whipple operation為胰十二指腸切除手術 (pancreaticoduodenectomy) 的統稱
- B. Klatskin tumors是指發生於肝門部位的膽道惡性腫瘤，臨床上有4種主要類型
- C. Bismuth-Corlette classification將choledochal cyst區分為5種類型
- D. Borrmann classification是用來描述胃癌腫瘤的型態，有4種類型
32. 有關幽門螺旋桿菌的敘述，下列何者正確？
- A. 其宿主 (reservoir) 主要是包括人類的哺乳動物
- B. 急性感染造成非侵蝕性全胃胃炎，之後往往發展成慢性胃炎
- C. 初期炎症反應主要是T及B淋巴球的聚集
- D. 尿素分解酵素 (urease) 產生二氧化碳及氨 (ammonia) 有助幽門桿菌存活，並藉鞭毛作用侵入表皮細胞中
33. 有關急性膽管炎的敘述，下列何者錯誤？
- A. 膽道污染細菌不合併膽道阻塞通常不會產生膽管炎
- B. 膽結石引起的膽管炎好發於年紀大的女性

- C.發燒、上腹痛以及黃疸是典型症狀，又稱 Reynold's triad
- D.膽道留置導管患者發生無黃疸性膽管炎之危險性比較高
- 34.有關胰臟內分泌腫瘤（pancreatic endocrine tumors, PET）的敘述，下列何者錯誤？
- A.大部分胰臟內分泌腫瘤潛在性具有不受控制的生長現象與轉移性，屬於惡性腫瘤，但組織學上並無法用來預測其生物行為（biologic behavior）
- B.第一型多發性內分泌腺瘤（multiple endocrine neoplasm type 1, MEN-1）之病人，其胰臟內分泌腫瘤不容易達到根治性切除，但即使有轉移其預後也比胰臟管腺癌佳
- C.嗜鉻粒蛋白A（chromogranin A, CgA）有助於轉移性胰臟內分泌腫瘤的診斷，若術後影像學檢查無明顯轉移病灶而CgA值仍高，是進行輔助性化學治療的參考，可以提高存活率
- D.轉移性胰臟內分泌腫瘤視情況可採多方位的治療，目前局部消融治療以射頻消融（radiofrequency ablation, RFA）之類治療可輔助原發及轉移腫瘤的切除，協助病人接受姑息手術（palliative surgery）並改善症狀及存活
- 35.有關化膿性肝膿腫（pyogenic liver abscess）的敘述，下列何者錯誤？
- A.較常發生於右側肝臟，可以是單發性或多發性，最常見菌種為革蘭氏陰性菌
- B.電腦斷層掃描與磁振造影是敏感度高的診斷及治療儀器
- C.經驗性抗生素治療必須涵蓋革蘭氏陰性和厭氧性細菌，經皮細針抽吸及培養（percutaneous needle aspiration and culture）提供正確使用指引，經靜脈給與抗生素至少需使用8週
- D.由於化膿性肝膿腫相當粘稠，經皮放置導管僅對少數病患有幫助，多數病患只要藥物治療就可以改善
- 36.有關小腸腫瘤的敘述，下列何者正確？
- A.小腸原發性惡性腫瘤很少，其中以腺癌最多，最常見於十二指腸，而CEA濃度通常只有在發生肝臟轉移時會升高
- B.小腸類癌（carcinoid）表現比闌尾的類癌具侵襲性，約25~50%類癌發生肝臟轉移，產生腹瀉、潮紅、高血壓、心跳過速之類癌症候群（carcinoid syndrome）
- C.原發性小腸淋巴瘤主要發生於空腸，最常見症狀為完全腸阻塞，少部分病患以腸穿孔表現
- D.小腸的胃腸道基質瘤（GIST）發生率僅次於胃，常見於空腸而很少有淋巴結轉移，節段切除（segmental resection）是主要的手術方式
- 37.針對胰臟漿液性囊狀腫瘤（serous cystadenomas），下列何者較適宜建議手術？
- A.有症狀
- B.腫瘤大小超過2公分
- C.胰管（main duct）大於0.5公分
- D.位置在胰臟體部或尾部
- 38.下列有關胃切除後併發症之敘述，何者最恰當？

- A. Billroth I比II手術方式更易發生傾食症候群 (dumping syndrome)
- B. Billroth I比II手術方式更易發生鹼性逆流胃炎 (alkaline reflux gastritis)
- C. 輸出環症候群 (efferent loop syndrome) 比輸入環症候群 (afferent loop syndrome) 更易造成膽汁嘔吐物或高胰澱粉酶現象
- D. 全胃切除需要補充維生素B₁₂
39. 一位55歲女性洗腎已10年，副甲狀腺亢進無法以藥物適當控制，近日抽血測得parathyroid hormone (PTH) 1800 pg/mL，接受total parathyroidectomy and autotransplantation手術，下列何者術後較不會改善？
- A. bone density
- B. hemoglobin levels
- C. urine output
- D. long-term survival
40. 一位35歲男性，健檢時發現右側甲狀腺有一3公分實心 (solid) 結節，細針穿刺細胞學檢查依Bethesda criteria分類，診斷為suspicious for malignancy，手術接受甲狀腺右葉全切除後，病理報告診斷為noninvasive follicular thyroid neoplasm with papillary-like nuclear features (NIFTP)，下列敘述何者最適當？
- A. 細胞學型態接近Hürthle cell neoplasm
- B. 病理學型態為encapsulated follicular variant of papillary thyroid cancer
- C. 又稱為lateral aberrant thyroid
- D. 後續處置建議高劑量放射性碘¹³¹I治療
41. 83歲女性病患這兩年來經常在早晨餐前暈倒，進食後症狀可獲緩解。這次暈倒在路旁後被送至急診室檢查結果：Na⁺ 136 mEq/L，K⁺ 2.9 mEq/L，Ca²⁺ 8.6 mg/dL，blood sugar 34 mg/dL，insulin: 16.4 μIU/mL，C-peptide: 3.29 ng/mL，free T4: 1.19 ng/dL，cortisol: 13.77 μg/dL，ACTH: 19.4 pg/dL，下列敘述何者最不適當？
- A. 應儘速輸注50 mL 50% glucose
- B. 病患甦醒後應安排contrast-enhanced abdominal CT以確定腫瘤位置
- C. 若經電腦斷層掃描及核磁共振掃描胰臟未發現腫瘤，可安排selective arterial calcium stimulation test
- D. 若腫瘤位於胰臟尾部，應切除85%胰臟
42. 下列何種乳癌病人不僅應執行前哨淋巴切片 (sentinel lymph node biopsy)，還應做腋下淋巴廓清 (axillary lymph node dissection)？
- A. 侵襲性乳癌在全乳切除後發現有1顆前哨淋巴有癌轉移
- B. 原位乳癌 (ductal carcinoma in situ) 在全乳切除後發現前哨淋巴無癌轉移

C. 2至5公分的侵襲性乳癌在乳房保留手術後發現前哨淋巴無癌轉移

D. 接受乳房保留手術且手術發現有2顆前哨淋巴有癌轉移，術後預計接受全乳放射線治療及藥物治療之病人

43. 在沒有乳癌相關家族史、無過去病史，也未出現任何症狀的婦女中，衛生福利部國民健康署推動之乳癌攝影篩檢是從幾歲開始？

A. 35歲

B. 40歲

C. 45歲

D. 50歲

44. 一名59歲婦女診斷乳癌並接受乳房部分切除併前哨淋巴結取樣，病理報告顯示為侵襲性乳管癌（invasive ductal carcinoma），腫瘤大小2公分，淋巴結無轉移，免疫染色為雌激素受體陽性（ER：positive）、黃體素受體陰性（PR：negative）、人類表皮生長因子受體2（HER2/neu）陽性，則建議接受下列那些治療組合？ ①化學藥物 ②抗荷爾蒙藥物 ③放射線治療 ④標靶藥物

A. 僅①②③

B. 僅②③④

C. 僅①③④

D. ①②③④

45. 一位3個月大嬰兒因腹脹求診，據母親描述其過去約7~8天以上無解便，但尿布上常有少許滲便，經腹部X光及下消化道攝影檢查後，其結果如圖所示，在確切診斷與治療前，下列何項後續處置對本病患較無幫助？



A. 完成相關檢查後，留置肛管（rectal tube）或直腸灌洗（rectal irrigation）

B. 進一步腹部電腦斷層檢查

C. 直腸切片

D. 下消化道攝影後隔日再加照一張如附圖左圖範圍之腹部X光

46. 下列有關膽道閉鎖 (biliary atresia)，何者敘述正確？

A. 超音波可以看到肝內膽管擴張

B. 內視鏡逆行性膽胰管造影術 (ERCP) 是目前最常用的確診工具

C. 鑑別診斷需排除新生兒肝炎

D. 膽道閉鎖經葛西氏 (Kasai) 手術後，九成以上病人皆可以治癒

47. 橫紋肌肉瘤 (rhabdomyosarcoma) 為一源自間葉組織 (mesenchymal tissues) 之原始軟組織瘤，有關橫紋肌肉瘤，下列敘述何者錯誤？

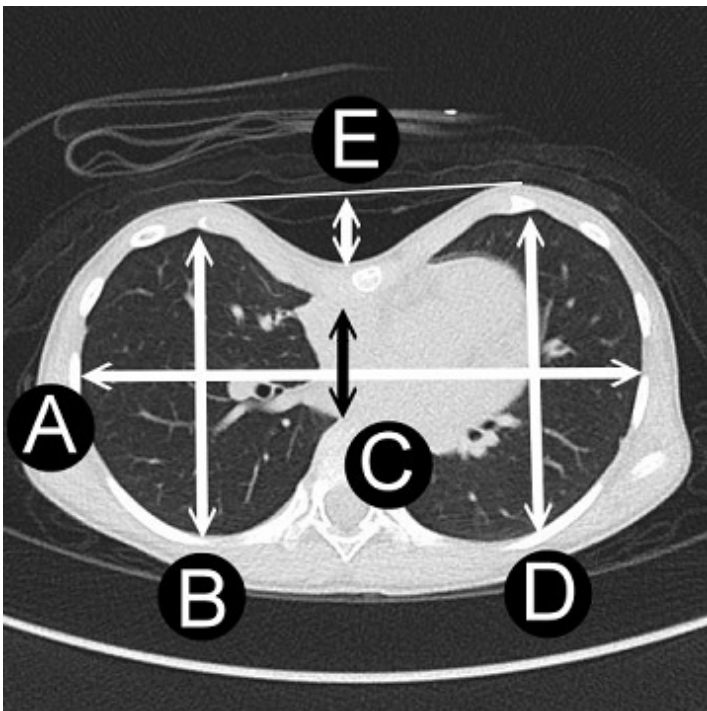
A. 可能發生於任何位置，最常見於頭頸部，其次為四肢和軀幹

B. 確定診斷需在磁振造影或電腦斷層及骨髓穿刺檢查後，藉由切開性或切除性病理切片證實

C. 以手術完全切除腫瘤為主要治療方法，若無法完全切除，可先進行化學治療或放射線治療

D. 預後與腫瘤原發部位有關，原發於眼眶及非腦膜旁之頭頸部者，預後較差

48. Haller index 或稱凹陷指數，常用於漏斗胸 (pectus excavatum) 的嚴重度評估，是由 Dr. Haller 等人在 1987 年所提出來的的方法，圖中 A 為白色橫向雙箭頭線長度；B、D 分別為左右兩側白色縱向雙箭頭線長度；C 為中間黑色縱向雙箭頭線長度；E 為中間白色縱向雙箭頭線長度，則 Haller index 為何？



A. A/C

B. $(B+D)/2C$

C. C/E

D. $(B+D)/A$

49. 承上題，最適當的手術治療時機為：

- A. 2~5歲
- B. 6~9歲
- C. 10~14歲
- D. 大於18歲

50. 有關大腸腸扭轉 (volvulus)，下列敘述何者正確？

- A. 好發於橫結腸
- B. 有慢性便秘之年輕女性為好發族群，攝食較多的高纖飲食有助於預防其發生
- C. 未固定於後腹腔的結腸，且有較長的腸繫膜較易發生腸扭轉
- D. 在乙狀結腸腸扭轉中，腹部X光攝影可能有琴鍵徵象 (keyboard sign)

51. 腎功能不佳的病患接受大腸鏡檢查前的清腸準備藥物，下列何者最不適合使用？

- A. bisacodyl (ducolax)
- B. polyethylene glycerol
- C. enema
- D. magnesium citrate solution

52. 大腸癌術後病理報告顯示癌細胞侵犯至腸壁肌肉層 (muscularis propria)，但是未穿越過肌肉層，此時 TNM Stage的T stage為何？

- A. T1
- B. T2
- C. T3
- D. T4

53. 儘管微創手術 (minimally invasive surgery, MIS) 有許多優點，相較於傳統外科手術，微創手術仍有一些具體的挑戰。下列敘述何者錯誤？

- A. 將腹腔鏡器械置於外科醫生的手和目標組織之間會削弱觸覺反饋
- B. 傳統外科手術，醫生可以依靠手部感覺了解組織的質地和彈性，以評估組織的病理特徵；但在腹腔鏡手術中，外科醫生無法通過器械回饋了解這些特徵
- C. 當通過微創手術切口進行手術時，對手術器械的運動範圍的約束相對較多
- D. 進行腹腔鏡微創手術將二氧化碳導入腹腔維持12-15mmHg腹腔壓力，分隔組織結構以保持腹腔內正壓和工作空間

54. 微創手術 (minimally invasive surgery) 的發展改變外科手術的方式，關於微創腹腔鏡胰尾切除術 (laparoscopic distal pancreatectomy)、腹腔鏡和機器人胰十二指腸切除術 (laparoscopic and robotic pancreaticoduodenectomy)，下列敘述何者錯誤？

- A. 腹腔鏡及傳統開腹胰十二指腸切除手術的比較分析發現：兩者的短期結果及併發症相近
- B. 胰十二指腸切除術是最複雜的腹腔內手術之一，要進行腹腔鏡微創手術之醫師需要肝胰膽手術和腹腔鏡手術方法的深度培訓
- C. 腹腔鏡分期術 (laparoscopic staging surgery) 可以發現影像檢查未發現的轉移性或局部晚期胰臟癌，減少不必要的剖腹手術
- D. 腹腔鏡胰尾切除術 (laparoscopic distal pancreatectomy) 對胰臟體部尾部癌的長期追蹤療效優於傳統手術
55. 關於兒童的腹腔鏡手術 (pediatric laparoscopy) 之敘述，下列何者錯誤？
- A. 腹腔鏡手術在嬰兒及幼童需使用較短 (15~20 cm) 且小的器械
- B. 因兒童的腹腔較小，因此使用較小的 (5 mm) 鏡頭亦可以提供足夠光源
- C. 氣腹壓力維持在12毫米汞柱壓力有利於手術進行
- D. 兒童的深層靜脈栓塞 (DVT) 發生機會低，不需要給與預防性血栓藥物
56. 下列關於轉移性骨癌 (bone metastasis) 的敘述，何者最適當？
- A. 常見來自大腸或子宮頸癌
- B. 最常侵犯骨盆
- C. 乳癌常產生蝕骨性病灶 (osteolytic lesions)
- D. 攝護腺癌常產生成骨性轉移病灶 (osteoblastic lesions)
57. 有關頸椎損傷 (cervical spine injury)，下列敘述何者最適當？
- A. 上頸椎損傷較下頸椎損傷容易合併脊髓損傷 (spinal cord injury)
- B. 最常見的原因是車禍，緊急的治療原則：先評估A (airway)、B (breathing)、C (circulation)
- C. 中央脊髓症候群 (central cord syndrome) 好發於年輕人因車禍造成頸椎嚴重過度屈曲 (hyperflexion)，且神經功能恢復的預後並不理想
- D. 後柱脊髓症候群 (posterior cord syndrome) 是最常見的不完全脊髓損傷，通常發生於頸椎的伸張損傷 (extension type injury)
58. 28歲橄欖球選手在比賽中發生膝關節變形脫臼，抬上擔架後膝關節就自動復位，下列敘述與處置何者最不當？
- A. 可能會合併十字韌帶、內外側副韌帶斷裂及半月板破裂，應該要安排磁振造影檢查
- B. 要注意急性血管斷裂受傷的風險
- C. 觸診dorsalis pedis及posterior tibial動脈，如果搏動正常可以排除血管受損的風險
- D. 可能造成unhappy triad，受傷的部位包括：前十字韌帶、內側副韌帶和內側半月板
59. 有關於生物性組織 (biologic tissue) 之黏彈性 (viscoelasticity) 特性敘述，下列何者最不當？
- A. 受力時會產生變形 (deformation)，受力解除後會回到原形狀 (original shape)

- B. 伸展運動 (stretching exercise) 即利用此原理
- C. 特性包括蠕變 (creep) 及應力鬆弛 (stress relaxation)
- D. 與受力速率相關 (loading rate dependence)
60. 下列那一種骨折為一側的皮質骨斷裂，並造成另一側的皮質骨塑形變形 (plastic deformation) ?
- A. torus (buckle) fracture
- B. greenstick fracture
- C. spiral fracture
- D. transverse fracture
61. 下列那一條肌腱不在腕隧道 (carpal tunnel) 中?
- A. flexor pollicis longus
- B. flexor digitorum superficialis of index finger
- C. flexor digitorum profundus of ring finger
- D. flexor carpi ulnaris
62. 有關先天性脊椎側彎 (congenital scoliosis)，下列敘述何者最不適當?
- A. 發生原因主要是脊椎的形成失敗 (failure of formation) 或分節失敗 (failure of segmentation) 所造成
- B. 因為脊椎可屈性較大，故以背架治療可以得到良好的效果
- C. 病人有可能合併先天性心臟、腎臟及顱內缺陷
- D. 小於10歲的病人，只做後側骨融合手術時，可能會造成曲軸現象 (crankshaft phenomenon)
63. 下列發生骨壞死的部位，何者最不常見?
- A. 舟狀骨 (scaphoid bone)
- B. 股骨頭 (femoral head)
- C. 肱骨頭 (humeral head)
- D. 跟骨 (calcaneus)
64. 下列關於尿酸結石的敘述何者錯誤?
- A. 因大多為放射線透光結石，在KUB檢查是不容易看到的
- B. 大多數尿酸結石的病人合併有高尿酸血症 (hyperuricemia)
- C. 鹼化尿液有助於溶解尿酸結石
- D. 多喝水增加每日尿液排出量，可以減少尿酸結石的形成
65. 下列有關腎細胞癌 (renal cell carcinoma) 之敘述，何者錯誤?
- A. 與第三對染色體 (chromosome 3p) 變異有關

- B. 洗腎病人罹患腎水泡者發生腎細胞癌的風險較低
- C. 最大的風險因子為抽菸
- D. Von Hippel-Lindau gene變異與腎細胞癌的發生有關
66. 用攝護腺特定抗原 (PSA) 檢驗輔助攝護腺癌診斷，下列何者較不會影響其數值？
- A. 導尿管置放
- B. 泌尿道感染
- C. 長期使用5 α -reductase inhibitor (5-ARI)
- D. 前晚食用高脂肪類食物
67. 下列何種治療最常用被用來處理急迫性尿失禁 (urgent incontinence) ？
- A. 甲型交感神經阻斷劑 (α -adrenoceptor blocker)
- B. 橫紋肌鬆弛劑
- C. 尿道懸吊手術
- D. 抗膽鹼藥物 (antimuscarinic agents)
68. 經尿道前列腺切除手術時，由尿道口起依序會看到那些組織？
- A. 尿道外括約肌→精阜→肥大的前列腺組織→膀胱頸
- B. 精阜→肥大的前列腺組織→尿道外括約肌→尿道內括約肌
- C. 陰莖段尿道→肥大的前列腺組織→尿道外括約肌→尿道內括約肌
- D. 陰莖段尿道→尿道外括約肌→膀胱頸→肥大的前列腺組織
69. 一位36歲男性因不孕症求診，其精液分析發現精子濃度、活動力、正常型態比例都低於正常值。血中睪固酮 (testosterone) 濃度偏低，同時亦有性慾降低及勃起功能變差的問題。為了同時改善其生殖及性功能方面的問題，下列何種治療最不建議？
- A. 注射緩釋型睪固酮製劑 (testosterone depot) 以提升血中睪固酮濃度
- B. 口服selective estrogen receptor modulators (SERMs) 製劑治療以提升血中睪固酮濃度
- C. 口服芳香酶抑制劑 (aromatase inhibitor) 治療以提升血中睪固酮濃度
- D. 注射人類絨毛膜性促素 (human chorionic gonadotropin) 以提升血中睪固酮濃度
70. 下列有關泌尿道外傷之診斷和處理，何者最不適當？
- A. 要為男性病患置放導尿管時應先檢查尿道口有無流血
- B. 應檢查腹部和生殖器是否有挫傷或皮下血腫的現象，若有時則可能合併後腹腔和骨盆腔內有深部損傷
- C. 患者若是有危及生命的傷害且血壓不穩定瀕臨休克時，應立刻接受進一步詳細的影像學檢查，再予急救
- D. 在急診室看到的所有外傷個案中，約有10%會有若干程度的泌尿生殖系統損傷
71. 一位50歲男性因攝護腺癌接受攝護腺根除手術 (radical prostatectomy)，為保留其勃起功能，醫師採用

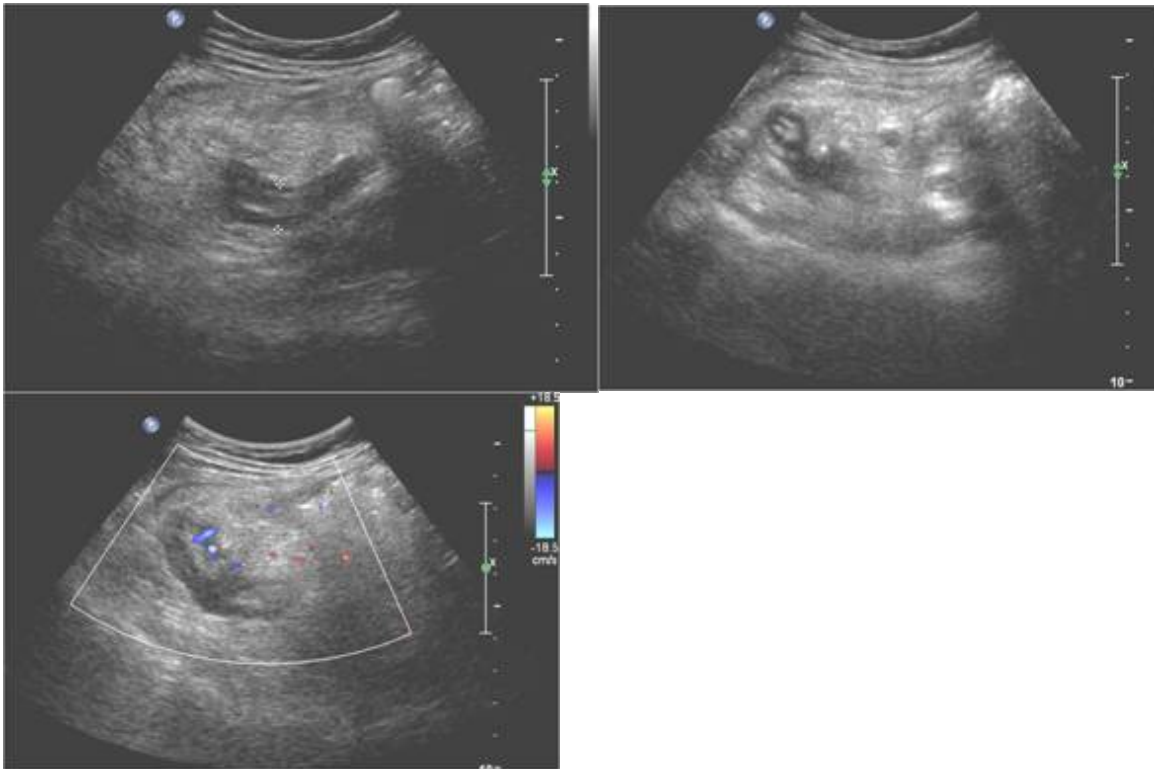
神經保留攝護腺根除手術時，其保留的神經是：

- A. 閉孔神經 (obturator nerve)
- B. 腹下神經 (hypogastric nerve)
- C. 陰莖海綿體神經 (cavernosal nerve)
- D. 會陰神經 (pudendal nerve)

72. 下列何者為浸潤性肝癌 (infiltrative type hepatocellular carcinoma) 最常合併之影像發現？

- A. 門靜脈腫瘤栓塞 (portal vein tumor thrombosis)
- B. 腫瘤破裂合併急性腹腔出血 (tumor rupture with acute hemoperitoneum)
- C. 肝動脈假性動脈瘤 (hepatic artery pseudoaneurysm)
- D. 主動脈旁淋巴結轉移 (para-aortic lymph nodes metastases)

73. 46歲女性病人主訴於月經過後下腹部疼痛，尤其右下腹部疼痛約3天，身體診察右下腹部有壓痛現象，右下腹部超音波檢查如圖，最可能的診斷為何？



- A. 子宮發炎 (uterus inflammation)
- B. 卵巢膿瘍 (ovary abscess)
- C. 闌尾炎 (appendicitis)
- D. Crohn氏症 (Crohn's disease)

74. 57歲女性雙手多處關節腫痛，雙手X光檢查如附圖，最可能的診斷為何？



- A. gouty arthritis
- B. osteoarthritis
- C. septic arthritis
- D. rheumatoid arthritis

75. 60歲男性因機車車禍被送至急診，病人意識模糊、大量嘔吐，身體檢查發現雙眼眶周圍瘀青（raccoon eye）且耳朵流出澄清液體，心跳110/min，呼吸20/min，血壓180/70 mmHg，血氧飽和度99%。下列何種處置最不適當？

- A. 準備置放氣管內管
- B. 使用藥物（如etomidate）輔助插管
- C. 放置鼻胃管引流，減輕胃部壓力，避免持續嘔吐
- D. 安排頭部電腦斷層檢查

76. 嚴重外傷病人應在30分鐘內送到距離最近且適當的創傷中心，下列何者最不符合轉送標準？

- A. 昏迷指數少於14分
- B. 軀幹和四肢近端的穿透性損傷
- C. 骨盆骨折
- D. 右小腿脛骨開放性骨折

77. 下列何者不是筋膜切開術（fasciotomy）的適應症？

- A. 摸不到遠端脈搏
- B. 6小時內的腔室壓力（compartment pressures）>30 mmHg
- C. 壞死肌肉組織之清創

D. 腔室壓力與收縮壓之間差距 > 30 mmHg

78. 35歲男性病人，已婚，曾經兩次與陌生人發生不安全性行為。病人雖然目前沒有症狀，依然要求醫師安排檢查。結果HIV血液檢驗呈現陽性反應，然病人並不想告知配偶此檢驗結果。下列作法何者最合適？

- A. 考量醫師對病人有守密的義務，不應對第三者揭露病人病況，包括病人的配偶
- B. 醫師擔心病人的配偶有染病的風險，應直接通知其配偶
- C. 醫師應依法通報衛生主管機關處理
- D. 拒絕繼續為病人治療，並轉介給感染科醫師

79. 開刀房緊急會診，因某科醫師在進行骨盆腔腫瘤切除手術時，不慎切斷右側輸尿管，需緊急照會泌尿科醫師協助。泌尿科醫師評估需重接輸尿管，並留置輸尿管內雙J導管。原手術醫師希望會診醫師能盡量簡單處理，不要驚動家屬。會診醫師之處理方式，下列何者最恰當？

- A. 配合辦理，把手術做完，默默離開
- B. 自行前去向家屬解釋，簽署輸尿管手術相關的同意書，並告知病患體內需放置雙J導管
- C. 與原主刀醫師一同向家屬解釋手術狀況，並簽署輸尿管手術相關的同意書，且告知病患體內需放置雙J導管
- D. 施行手術後，請原手術醫師能告知病患或家屬其體內有放置雙J導管

80. 下列何者不是影響病患自主意願的外在因素？

- A. 醫師提供的病情說明
- B. 醫療資訊的來源
- C. 疾病導致的疼痛感
- D. 病患親友的態度

測驗題標準答案更正

考試名稱：113年第二次專門職業及技術人員高等考試醫師中醫師考試分階段考試(第二階段考試)

類科名稱：醫師(二)

科目名稱：醫學(五) (包括外科、骨科、泌尿科等科目及其相關臨床實例與醫學倫理) (試題代號：3302)

題數：80題

標準答案：答案標註#者，表該題有更正答案，其更正內容詳備註。

題序	01	02	03	04	05	06	07	08	09	10	11	12	13	14	15	16	17	18	19	20
答案	C	C	B	A	C	B	#	D	D	D	C	C	C	A	B	A	D	C	B	A

題序	21	22	23	24	25	26	27	28	29	30	31	32	33	34	35	36	37	38	39	40
答案	C	A	B	D	A	C	C	A	A	A	C	B	C	C	B	A	A	D	C	B

題序	41	42	43	44	45	46	47	48	49	50	51	52	53	54	55	56	57	58	59	60
答案	D	A	C	D	B	C	D	A	C	C	#	B	B	D	C	#	B	C	A	B

題序	61	62	63	64	65	66	67	68	69	70	71	72	73	74	75	76	77	78	79	80
答案	D	B	D	B	B	D	D	A	A	C	C	A	C	D	C	D	D	C	C	C

題序																				
答案																				

備註：第7題答B或C或BC者均給分，第51題答B或D或BD者均給分，第56題答C或D或CD者均給分