

111年第二次專技高考醫師第一階段考試、牙醫師藥師考試分階段考試、醫事檢驗師、醫事放射師、物理治療師考試、111年專技高考職能治療師、呼吸治療師、獸醫師、助產師、心理師考試

代 號：3311

類科名稱：物理治療師

科目名稱：心肺疾病與小兒疾病物理治療學

考試時間：1小時

座號：_____

※注意：本試題禁止使用電子計算器

※本試題為單一選擇題，請選出一個正確或最適當答案。

1. 一位慢性支氣管炎患者之肺功能檢查結果如下：呼吸頻率為20次／分鐘，潮氣量為500毫升，呼吸死腔（dead space）為250毫升。則可瞭解此患者之每分鐘換氣量為多少公升？
 - A. 15
 - B. 10
 - C. 7.5
 - D. 5
2. 有關肺容積縮減手術（lung volume reduction surgery）的術後功能，下列何者錯誤？
 - A. 將最無功能的肺區摺疊或切除，會減少肺容積
 - B. 可以改善嚴重肺氣腫患者呼吸困難的症候、肺功能及生活品質
 - C. 減少死腔通氣、增加通氣量、增加潮氣量
 - D. 會增加肺活量、第一秒用力吐氣量、減少最大自主通氣量
3. 當某人身體前傾，上肢支撐於雙膝，用嘴呼吸時，可以明顯地看到他呼吸時肩膀上下起伏。對於此人呼吸的解讀，下列何者最有可能？
 - A. 此人呼吸是費力的，且使用呼吸輔助肌在協助呼吸
 - B. 此人呼吸是輕鬆的，且使用呼吸輔助肌在協助呼吸
 - C. 此人呼吸是費力的，但沒有使用呼吸輔助肌在協助呼吸
 - D. 此人呼吸是輕鬆的，且沒有使用呼吸輔助肌在協助呼吸
4. 進行物理治療評估時，發現患者體重下降、肺體積下降（decreased lung volume）、呼吸急促（tachypnea）、低血氧（hypoxemia）、呼吸音下降，則患者最可能患有那一種疾病？
 - A. 慢性支氣管炎
 - B. 肺氣腫
 - C. 上呼吸道感染
 - D. 煤礦工人塵肺症
5. 相較其他三者，使用下列何種呼吸器模式的設定，表示患者目前的呼吸功能為最佳？

- A. 協助－控制式 (assist-control mode)
 - B. 控制式 (control mode)
 - C. 連續氣道正壓通氣 (continuous positive airway pressure)
 - D. 間歇性強制呼吸 (intermittent mandatory ventilation)
6. 關於簡易肺功能測試的測量項目，下列何者正確？
- A. 可測得吸氣儲備體積 (IRV) 及吐氣儲備體積 (ERV)
 - B. 可測得功能性肺餘容積 (FRC)
 - C. 可測得全肺總量 (TLC)
 - D. 可測得殘氣量 (RV)
7. 量測呼吸肌功能，下列何者正確？
- A. maximal inspiratory pressure 測的是吸氣肌群所產生的壓力，代表吸氣的最大肌力
 - B. maximal inspiratory pressure 測的是吸氣肌群所產生的壓力，代表吸氣的最大肌耐力
 - C. maximal expiratory pressure 測的是吐氣肌群所產生的壓力，代表吐氣的最大肌耐力
 - D. maximal expiratory pressure 測的是吐氣肌群所產生的壓力，代表吐氣的最大阻力
8. 一位接受心肺移植手術2週的患者，突然發生咳嗽、呼吸困難及動脈血氧飽和度下降的急性排斥訊號。除了以侵入檢查方式確定之外，那一項肺功能檢查可以提供相對最敏感的診斷資訊？
- A. FVC
 - B. FEV₁
 - C. FEF_{25-75%}
 - D. FRC
9. 正在洗腎過程中的患者，若因洗腎方式出現代謝性鹼中毒 (metabolic alkalosis)，臨床上可觀察到此患者的呼吸變化是：
- A. 通氣過度 (hyperventilation)
 - B. 通氣不足 (hypoventilation)
 - C. 大量使用呼吸輔助肌
 - D. 呼吸淺快 (rapid shallow breathig)
10. 正壓呼氣法 (positive expiratory pressure) 建議使用正壓約多少？
- A. 5 cmH₂O 以下
 - B. 10~20 cmH₂O
 - C. 100 cmH₂O

D.200 cmH₂O

11.圓唇式吐氣可以緩解呼吸困難，此學理與下列何者相同？

- A.持續最大吸氣法（sustained maximal inspiration therapy）
- B.正壓呼氣法（positive expiratory pressure）
- C.主動呼吸技巧（active cycle of breathing technique）
- D.哈痰法（huff）

12.有關慢性阻塞性肺疾病患者，呼吸肌肌力或耐力訓練之敘述，下列何者錯誤？

- A.呼吸肌的肌力，臨床上常用最大吸氣壓（ PI_{max} ）來代表
- B.呼吸肌的耐力，肺功能測試中測得之最大自主通氣量（MVV）是常用的指標
- C.呼吸肌的肌力訓練，阻力採最大吸氣阻力的60%
- D.呼吸肌的耐力訓練，可採60%最大自主通氣量（MVV）的強度

13.有關慢性阻塞性肺疾病患者接受適當有氧運動訓練後，可能帶來生理的適應性變化，下列何者錯誤？

- A.次大運動時心率降低
- B.次大運動時攝氧量上升
- C.呼吸困難閾值上升
- D.次大運動時呼吸阻力降低

14.在新生兒加護病房，為預防早產兒發生呼吸暫停（apnea），下列何種頸部的擺位最佳？

- A.屈曲
- B.旋轉向右（rotation to right）
- C.旋轉向左（rotation to left）
- D.稍微後仰（slightly extended）

15.下列有關心臟的節律，何者錯誤？

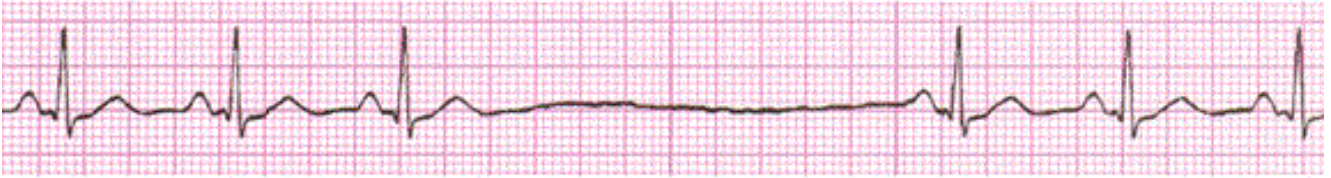
- A.正常休息時之心率每分鐘60~100次，低於60稱為心搏過慢（bradycardia），高於100稱為心搏過速（tachycardia）
- B.竇房結（SA node）為心臟自然節律器（natural pacemaker），負責心肌的收縮速率
- C.竇房結（SA node）位於心室中膈的上端，將房室結之上的心臟電氣活動經希氏束（bundle of His）傳至心室肌
- D.心房與心室細胞皆是潛在的異位性節律點

16.有關能量消耗的敘述，下列何者正確？

- A.大多數人每天的日常生活都是低強度的無氧活動
- B.粗重的工作僅需要無氧的代謝負擔能量來源

- C. 能量消耗的定量單位是千卡 (kilocalories) 和代謝當量 (METs)，彼此間無法換算
- D. 活動的能量消耗，會依個人的體能狀況而改變
17. 有關典型的ST段上升側壁心肌梗塞 (ST elevation lateral wall infarction) 之梗塞血管或異常導程，下列敘述何者正確？
- A. 異常導程為 I、aVL
- B. 異常導程為 V1-V4
- C. 梗塞血管為左前下降動脈 (left anterior descending artery)
- D. 梗塞血管為右冠狀動脈 (right coronary artery)
18. 有關放射性核醫血管攝影 (radionuclide angiography) 的敘述，下列何者錯誤？
- A. 應用鎝 (technetium) 99 m 附著在血小板的特性
- B. 以閃爍照相機探測鎝 (technetium) 99 m 的活動，再由電腦輔助做心臟循環週期和心室壁動作的分析
- C. 對已知冠狀動脈阻塞的患者，可進一步評估運動或藥物對局部心室壁動作及功能的影響
- D. MUGA 掃描 (multi-unit gated acquisition scan) 被認為是對右心室射出比率評估最準確、可重複、信度高的非侵入性檢查方法
19. 下列有關自動去震顫器植入 (implantable cardioverter-defibrillator, ICD) 的敘述，何者錯誤？
- A. 心室節律不整且對藥物治療反應不佳的病人，ICD 可以在有致命心律不整時自動給予電擊
- B. ICD 一次電擊不成功者，機器還會自動再電擊 3 次
- C. 裝有 ICD 者不宜直接參加出院早期的心臟物理治療計畫
- D. ICD 患者在運動時心率應趨近或不可超過設定的最高心率
20. 有關穩定心絞痛 (stable angina pectoris)，下列敘述何者錯誤？
- A. 當心肌細胞血流供應不足時，乳酸和其他代謝物的堆積會刺激神經末端，而引起疼痛
- B. 心電圖可見到新的顯著 Q 波
- C. 一般的發作不超過 5~10 分鐘，在胸骨下有壓迫感或疼痛，也可能輻射到頸、手臂、上腹或背部 (肩胛骨間) 等
- D. 病人在休息後或服用硝基甘油 (nitroglycerine) 後可止痛
21. 甲患者的紅血球數目為 $7.5 \times 10^6/\mu\text{L}$ ，乙患者的呼吸頻率每分鐘 5 次，則下列何項動脈血液分析描述最為可能？
- A. 甲患者， PaO_2 : 120 mmHg、 PaCO_2 : 35 mmHg
- B. 甲患者， PaO_2 : 80 mmHg、 PaCO_2 : 60 mmHg
- C. 乙患者， PaO_2 : 120 mmHg、 PaCO_2 : 35 mmHg
- D. 乙患者， PaO_2 : 80 mmHg、 PaCO_2 : 60 mmHg
22. 治療師正要為一位心臟復健第二期的患者執行症狀限制運動測試 (symptom-limited exercise test)，在測量休

息基礎數值時，患者突然出現一次心電圖表徵如下，則該治療師的反應下列何者最適當？



- A. 停止該次測試
 - B. 降低運動測試每階段的運動強度
 - C. 增加運動測試每階段的運動時間
 - D. 維持原測試方案 (protocol)，但密切觀察反應
23. 李先生心肌梗塞出院回家後，都會以4.8 km/h的速度步行，其運動量大約是多少METs？

- A. 1.5
- B. 3
- C. 4.5
- D. 6

24. 一位二尖瓣置換手術後的患者心電圖如下，下列心電圖判讀及物理治療的因應何者正確？



- A. 心電圖為atrial fibrillation with rapid ventricular rate (Af with RVR)，建議暫停運動治療
 - B. 心電圖為Paroxysmal supraventricular tachycardia (PSVT)，建議暫停運動治療
 - C. 心電圖為atrial fibrillation with rapid ventricular rate (Af with RVR)，可正常進行運動治療
 - D. 心電圖為Paroxysmal supraventricular tachycardia (PSVT)，可正常進行運動治療
25. 冠狀動脈繞道手術後的病患，接受非選擇性乙型交感神經受器阻斷劑 (non-selective β -blockers) 治療，其藥物使用之考量及對運動反應的影響，下列敘述何者正確？①運動心率反應降低 ②心率與攝氧量之相關斜率不改變 ③氣喘病人亦適用 ④運動訓練時要服用藥物
- A. ①②
 - B. 僅①④
 - C. ①③④
 - D. ②③④
26. 陳先生是一位接受經皮冠狀動脈支架治療後的病人，由病歷中得知：「LAD: 30% stenosis; LCX: 70% stenosis;

RCA: proximal 100% stenosis → stent → residual stenosis <10%」，且在運動測試報告中指出因於V5和aVF導程有每分鐘約6個VPCs的異常心電圖出現而停止測試。依此，在進行陳先生的心臟運動訓練時，下列心電圖監測之三片電極貼的位置，何者最適合陳先生的情形？

- A. 右側鎖骨下緣、左側鎖骨下緣、右側第7肋骨下緣
- B. 左側鎖骨下緣、左側第7肋骨下緣、右側第7肋骨下緣
- C. 胸骨柄（sternal manubrium）、左側第5肋間及前腋線交點、右側第7肋骨下緣
- D. 胸骨柄（sternal manubrium）、左側第4肋間及中鎖骨線交點、右側第7肋骨下緣

27. 有關徒手淋巴按摩的治療原則，下列敘述何者錯誤？

- A. 手法應緩慢、輕柔
- B. 由近端淋巴結區域先開始
- C. 按摩壓力應約80 mmHg
- D. 按摩結束可施予彈性襪或手臂套筒

28. 陳女士因急性心肌炎住院，有抗藥性金黃色葡萄球菌感染，目前仍住在加護病房，若要為她進行被動關節活動，則需要下列那些裝備？①口罩 ②隔離衣 ③手套

- A. ①②③
- B. 僅①②
- C. 僅①
- D. 僅②

29. 慢性阻塞性肺疾病患者透過物理治療改善呼吸困難、增加咳痰能力達到生活品質改善，此為預防醫學四段七級中的那一個分級？

- A. 第二級
- B. 第三級
- C. 第四級
- D. 第五級

30. 梁太太5年前曾診斷出乳癌，進行乳房切除手術並摘除部分淋巴結，疾病控制穩定後最近她想要開始運動，下列評估梁太太是否可進行體能活動的敘述，何者錯誤？

- A. 可以詢問梁太太以前和近期所進行的體能活動有那些，並評估該活動的運動強度
- B. 先評估她現在接受治療已導致的狀況，例如：疼痛、疲乏、情緒困擾、營養失衡、藥物副作用等
- C. 不建議進行症狀限制的最大運動測試來評估現在的心肺適能
- D. 宜確認運動型態是否會對患者造成不良的影響

31. 符合下列至少幾項（含）以上即可判定為代謝症候群？①男性腰圍 ≥ 90 公分，女性腰圍 ≥ 80 公分 ②收縮壓 ≥ 130 mmHg或舒張壓 ≥ 85 mmHg，或是服用醫師處方高血壓治療藥物 ③空腹血糖值 ≥ 100 mg/dL，或是服用

醫師處方糖尿病治療藥物 ④空腹三酸甘油酯值 ≥ 150 mg/dL，或是服用醫師處方降三酸甘油酯藥物 ⑤高密度脂蛋白膽固醇值，男性 < 40 mg/dL、女性 < 50 mg/dL

- A.2
- B.3
- C.4
- D.5

32.有關健康老年人運動處方設計的建議，下列何者正確？

- A.若RPE低於11~12分就要增加作功量才能持續達到心血管適應
- B.一週中度運動總量建議達100分鐘
- C.可以一週1~2天執行高回合數替代5天執行低回合數的運動總量
- D.一週應執行60~89%HRR強度250分鐘

33.為避免糖尿病患者發生運動誘發血糖不穩定反應，以下預防指引何者正確？

- A.應在胰島素作用高峰期執行運動
- B.應在攝取食物後30分鐘開始運動
- C.若血糖低於100 mg/dL，無須在運動前補充碳水化合物
- D.若血糖高於250 mg/dL，合併酮酸中毒，應避免運動

34.ACSM的規範鼓勵健康無禁忌症之孕婦在懷孕期間保持規律的運動習慣，下列何者最不可能是懷孕期間應限制其運動之禁忌症（contraindications）？

- A.血糖偏高：飯前血糖110 mg/dL
- B.有早產紀錄者
- C.嚴重貧血：血紅素（Hb）小於10 g/dL
- D.重度高血壓：休息時收縮壓大於180 mmHg

35.夏季時戶外常處於高溫高濕（hot/humid）狀態，執行戶外運動計畫時應注意預防熱傷害，下列預防脫水與體溫過高的考量，何者最不恰當？

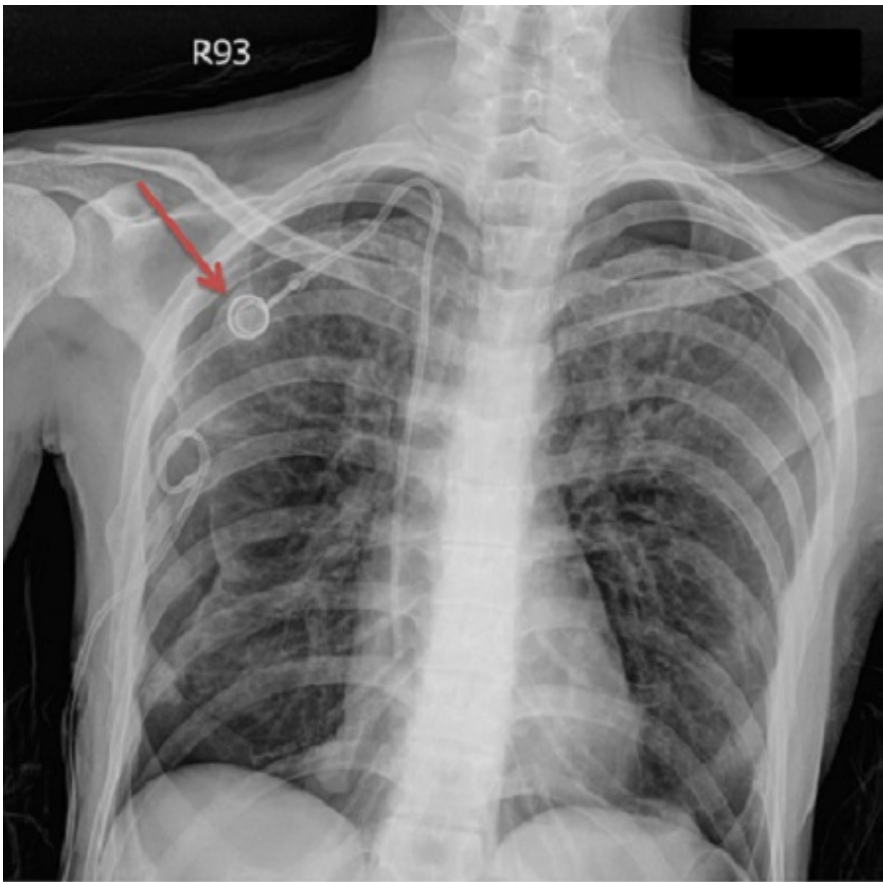
- A.使用濕球溫度計（WBGT）之指標來決定適當的運動規劃，如修改既定的規劃或是取消戶外運動計畫
- B.儘量補充大量的水分，最好預先在運動前／中補充超過目前流汗的量，以免後續來不及補充足夠的水分
- C.老人和小孩應特別注意其在濕熱環境的運動修正計畫，規劃他們有較長或較多的中場休息時間
- D.若有脫水（dehydration）疑慮（運動時體重減少 $\geq 2\%$ 體重），須預留3~6小時的恢復（rehydration）時間，再進行下一階段的運動計畫

36.對於有周邊神經病變之糖尿病患者，其運動處方擬定與執行之注意事項，下列何者錯誤？

- A.若肢體有麻木感，應多以承重及高衝擊性運動來刺激，以改善麻木感

- B.每天運動前後要仔細檢查足部是否有傷口
- C.游泳、騎自行車、划船適合有感覺喪失之糖尿病患者
- D.運動時穿戴適合的鞋襪

37.下圖是一位血癌患者的X光片，箭號所指的植入物是：



- A.Port-A
 - B.A-line
 - C.Pacemaker
 - D.Swan ganz
- 38.以腫瘤分級來看，下列那一位患者確定出現遠處轉移？
- A.T1N0M0
 - B.T2N1M0
 - C.T3N2M1
 - D.T4N3Mx
- 39.有下列何種狀況的癌症患者，不宜進行運動訓練？
- A.有跌倒風險
 - B.血紅素 (Hb) =10 g/dL
 - C.嚴重疲憊
 - D.平衡異常

40. 美國運動醫學會（ACSM）發表的癌症運動指引中，有關開始運動計畫的禁忌症，不包含下列何者？
- A. 病人有重度疲勞或貧血現象
 - B. 病人有重度運動失調
 - C. 病人有發燒現象
 - D. 病人有淋巴水腫
41. 小明是一位7個月大的動作發展遲緩兒，物理治療師建議家長將孩子擺在側躺，並在孩子伸手可及的床邊綁著碰觸即可發出音樂的娃娃，以加強手臂的動作，此治療策略符合下列何項兒童發展理論？
- A. 協同發展理論（Synactive theory）
 - B. 本體神經肌肉誘發系統（Proprioceptive Neuromuscular Facilitation）
 - C. 知覺理論（Perception theory）
 - D. 波以塔系統（Vojta system）
42. 小芳是一位9個月大的嬰孩，無法維持獨立坐姿，且無法移動身體重心去取玩具。物理治療師採取在小芳支持坐姿下，將物體擺放在不同位置，以加強小芳坐姿和取物動作控制，此治療策略符合下列何項理論？
- A. 基模理論（Schema Theory）
 - B. 動態系統理論（Dynamical Systems Theory）
 - C. 神經成熟理論（Neural-Maturationist Theory）
 - D. 認知理論（Cognitive Theory）
43. 進行兒童遊戲訓練時，需考慮到活動設計的外在回饋，下列何者不屬於外在回饋？
- A. 活動進行中的室內光線
 - B. 活動過程提供聲音或是表情回饋
 - C. 活動過程提供虛擬人物示範
 - D. 活動結束提供分數來表示動作達成率
44. 使用國際健康功能與身心障礙分類系統（International Classification of Functioning, Disability and Health）分析一位患有唐氏症的1歲幼兒，下列何者錯誤？
- A. 幼兒是個女孩，這是屬於個人因素
 - B. 幼兒的頸椎韌帶鬆弛導致第一頸椎和第二頸椎關節不穩定，這是屬於身體功能與構造成分
 - C. 幼兒住在偏遠地區，找不到可以就近接受早期療育服務的單位，這是屬於參與成分
 - D. 幼兒可以維持俯臥姿勢並抬頭超過3分鐘，這是屬於活動成分
45. 下列那一個理論最能用來支持早期療育應該以家庭為中心的觀念？
- A. Erikson 所主張的心理社會發展理論（Psycho-social Theory of Development）
 - B. Bronfenbrenner 所主張的生態系統學理論（Ecological Systems Theory）

C. Piaget 所主張的認知發展理論 (Cognitive-psychological Theory)

D. Gesell 所主張的神經成熟理論 (Neural-Maturationist Theory)

46. 以家庭為中心的實務概念，下列何者錯誤？

A. 專業人員視家庭為對等的夥伴

B. 介入是個別化，具彈性且必須回應每個孩子及家庭之需求

C. 一定是以家庭為基地 (home-based) 的介入模式

D. 早期介入強調並支持家庭功能，而視家庭為最終的決策者

47. 小芳現在6個月，在阿爾伯塔嬰兒動作評估 (Alberta Infant Motor Scale) 得分21，落在13th百分級數，其發展表現相當於：

A. z標準分數 (z score) 介於-1和0之間

B. 指數分數 (index score) 介於70和85之間

C. T標準分數 (T score) 介於50和60之間

D. 發展年齡 (developmental age) 約3個月

48. 根據一般的畫圖發展，2歲兒童最可能模仿大人畫出那種圖形？

A. 三角形

B. 四邊形

C. 圓形

D. 十字

49. 有關胎兒和嬰兒之視覺發展，下列何者正確？

A. 正常發展38週的胎兒不會對光出現反射性眨眼 (reflexive eye blinking)

B. 正常發展新生兒一出生僅能分辨紅色和黃色

C. 6個月大正常發展嬰兒的未矯正視力為20/20，和成人一樣

D. 6個月大正常發展嬰兒已有雙眼視覺 (binocular vision)

50. 關於兒童坐姿動作的發展，由先至後排序，下列何者正確？①在半環坐姿 (half-ring sitting) 且沒有雙手協助下，能夠用蹬腳以及臀移的方式前進 ②雙手撐地板下環坐 (ring sitting) ③在長坐姿 (long sitting) 下雙手拿著玩具

A. ②→①→③

B. ③→②→①

C. ②→③→①

D. ①→②→③

51. 關於兒童生活品質問卷 (Pediatric Quality of Life Inventory) 的敘述，下列何者錯誤？

- A.適用於20歲的個案
- B.氣喘兒童與健康兒童問卷分數有差異
- C.內容包含情緒項目
- D.屬於參與以及健康情況評量
- 52.下列那個評估工具最適合用於了解一位2歲大的全面性發展遲緩兒童的親子互動狀況？
- A.貝萊氏嬰幼兒發展量表第三版（Bayley Scales of Infant and Toddler Development-Third Edition）
- B.嬰兒發展知識量表（Knowledge of Infant Development Inventory）
- C.兒童教導量表（Nursing Child Assessment Teaching Scale）
- D.家庭環境評量表（Home Observation for Measurement of the Environment Inventory）
- 53.下列那些項目可被歸屬於可近性科技（access technologies）？①眼控滑鼠 ②助行器 ③壓電開關 ④手動輪椅 ⑤擴視機 ⑥溝通板
- A.①②④⑤
- B.②③④⑤
- C.②④⑤⑥
- D.①③⑤⑥
- 54.下列那項感覺功能的發展，在足月的新生兒相對較不成熟？
- A.前庭覺
- B.視覺
- C.聽覺
- D.嗅覺
- 55.為減少噪音對新生兒形成壓力源，一般建議新生兒加護病房的聲音宜控制最高在多少分貝以下？
- A.65分貝
- B.45分貝
- C.30分貝
- D.15分貝
- 56.在新生兒加護病房中，治療師先將高危險早產兒擺位在適當姿勢，以避免早產兒在進行治療介入時出現窘迫徵象（stress signs），這樣的介入方式是根據下列何者之觀點？
- A.神經成熟理論（Neural-maturationist Theories）
- B.以家庭為中心的照護（Family-centered Care）
- C.協同發展理論（Synactive Theory）
- D.作息本位介入（Routine-based Intervention）

57. 一位12歲雙邊痙攣型腦性麻痺個案，有中度肥胖，行走時出現中重度的屈膝步態（moderate to severe crouched gait），使用固定式踝足裝具時，可在教室獨立行走，但不穩，下列那一種踝足裝具更合適？
- A. 踝上裝具（supramalleolar orthoses）
 - B. 後彈簧葉片型踝足裝具（posterior leaf spring ankle-foot orthoses）
 - C. 地板反作用力型踝足裝具（ground-reaction ankle-foot orthoses）
 - D. 有關節壓模型踝足裝具（articulated molded ankle-foot orthoses）
58. 一位12歲患有腦性麻痺的兒童，其粗大動作功能分類系統（Gross Motor Function Classification System）階級I，沒有皮膚破損的歷史，也沒有關節變形，因為上體育課腳扭傷必須使用代步工具一段時間，根據輪椅之座椅系統和外部位置組件分級，下列那一等級臨時代步用的輪椅座椅就有足夠的支撐？
- A. 平面（planar）
 - B. 一般輪廓（generically contoured）
 - C. 定制模製（custom molded）
 - D. 定制輪廓（custom contoured）
59. 根據粗大動作功能分類系統（GMFCS），8歲的腦性麻痺兒童可以四點跪姿手腳交替爬行，扶著傢具側行，以使用助行器行走為主要移動方法，其最可能是屬於那一個等級？
- A. 第I級
 - B. 第II級
 - C. 第III級
 - D. 第IV級
60. 下列發展性疾病，何者與泛自閉症障礙症候群（autism spectrum disorders）同時發生的機率最低？
- A. 發展性協調障礙
 - B. 注意力不足過動症
 - C. 脊髓性肌肉萎縮症
 - D. 語言表達障礙
61. 關於泛自閉症障礙症候群（autism spectrum disorders）兒童的動作發展問題，下列敘述何者錯誤？
- A. 重複、刻板的動作，如搖晃身體、拍打或扭轉手指等
 - B. 動態和靜態姿勢控制都沒有問題
 - C. 動作模仿能力較弱，表現複雜的連續性動作能力較正常兒童不足
 - D. 動作協調問題，包括單腳平衡、接球、定點投球、急馳步、單腳跳、與肢體交替動作
62. 臨床評估一位8歲發展性協調障礙（developmental coordination disorder）兒童的動作協調能力，下列何者最適合？

- A.粗動作功能量表（Gross Motor Function Measure）
- B.布魯茵克斯－歐希瑞斯基動作精練度測驗（Bruininks-Oseretsky Test of Motor Proficiency）
- C.文蘭適應性行為量表（Vineland Adaptive Behavior Scale）
- D.兒童功能獨立量表（Functional Independence Measure for Children）
- 63.關於泛自閉症障礙症候群（autism spectrum disorders）的動作發展，下列敘述何者錯誤？
- A.新生兒時已經出現不尋常的重複性刻板動作
- B.有粗動作協調問題
- C.有精細動作協調問題
- D.動作模仿能力較差
- 64.小明剛發展出將物品疊高的概念。治療師建議在學校的點心時間可讓小明幫忙收拾餐具，負責疊盤子與疊杯子。此處所應用的介入原則為何？
- A.問題分析
- B.鼓勵探索
- C.類化技巧
- D.提供感覺刺激
- 65.根據智能障礙者的學習特徵，應採取何項應對策略？
- A.協助將具體事物轉換為數字符號，輔助記憶
- B.類化能力較弱，對同一治療目標，以不同活動反覆訓練
- C.對於較敏感的兒童，提供多元、不規則而密集的感知覺刺激，訓練整合能力
- D.需個別治療且淨化環境，抽離引起分心的因素
- 66.小英是一位10歲大的中度智能障礙國小學童，目前無其他情緒或身體明顯問題，媽媽就小英未來成年後可能的工作議題與兒童物理治療師討論，兒童物理治療師根據小英的智能障礙嚴重度推測小英成年後的狀況，下列何者最為可能？
- A.不需支持，可以獨立在一般社會就業，獨立生活
- B.支持下，可以在社區中生活，少部分人有謀生能力
- C.大部分生活自理都需要旁人肢體協助
- D.生活自理完全需要別人協助
- 67.嬰兒期有低張力及餵食困難，兒童期有過度攝食與肥胖的問題，精細動作與粗動作協調困難，身材短小，手和腳都很短小。以上敘述比較符合那類兒童？
- A.唐氏症（Down syndrome）
- B.雷特氏症候群（Rett syndrome）

C.普瑞德威利症候群 (Prader-Willi syndrome)

D.胎兒酒精症候群 (Fetal alcohol spectrum disorder)

68.關於兒童頭部損傷的處理和物理治療的敘述，下列何者正確？①訓練處於兒童瑞秋量表 (Pediatric Rancho Scale) 中的階段II的兒童，適合使用簡單的語言或肢體示範 ②低認知或昏迷期，嗅覺刺激也可用來做治療計畫之一 ③低認知或昏迷期的刺激持續時間不超過5分鐘 ④倘若兒童出現異位骨化的問題，應將骨化附近的關節完全固定

A.①②

B.①④

C.①②④

D.②③④

69.關於嬰幼兒頭部外傷的治療，「昏迷刺激計畫」 (coma stimulation program) 最適用那一狀況？

A.低認知程度 (相當於成人Rancho Scale level I-III)

B.中認知程度 (相當於成人Rancho Scale level IV-VI)

C.高認知程度 (相當於成人Rancho Scale level VII-VIII)

D.慢性期

70.裘馨氏肌肉失養症 (Duchenne muscular dystrophy) 之物理治療原則與方法，下列何項較不合適？

A.為了增進患者日常生活的獨立性，需要以高強度的肌力與肌耐力訓練為主

B.為了延緩患者呼吸功能惡化，需要注意呼吸肌肉的訓練

C.為了協助患者保持健康的心理狀態，物理治療師應具備基本的心理支持能力

D.為了延長走路時期，需要防止攣縮和畸形的產生

71.依斯布蘭格分類法 (Spranger's Classification) 劃分的型態發展錯誤，下列何種屬於變形 (deformation) 所造成？

A.成骨不全症 (osteogenesis imperfecta)

B.心臟中膈缺損 (septal defects)

C.先天肢體缺損 (congenital limb deficiency)

D.先天性肌肉斜頸症 (congenital muscular torticollis)

72.一般兒童的骨骼發育過程中，出現最大膝外翻 (genu valgum) 角度的年齡為：

A.1~1.9歲

B.2~4歲

C.5~6歲

D.7~9歲

73. 給予新生兒體位引流及排痰處理，下列何者錯誤？

- A. 出現血氧濃度過低時，要停止拍痰處理
- B. 振動拍痰手法一般用在吐氣期
- C. 引流位於上肺葉的痰液時，採用身軀往前或往後斜坐的姿勢
- D. 有胃食道逆流問題者，需採用俯臥頭朝下的姿勢

74. 關於兒童循環系統的發展與心臟缺損之敘述，下列何者錯誤？

- A. 右心臟衰竭常導致周邊水腫
- B. 需要心臟移植的嬰兒約有30%是有心肌病變 (cardiomyopathy)
- C. 正常胎兒的臍靜脈中含有豐富的氧氣
- D. 由於右心房的壓力比左心房大，所以卵圓孔 (foramen ovale) 在出生即關閉

75. 一般而言，關於癌症兒童的血液檢驗值與運動指引，下列敘述何者錯誤？

- A. 若每單位體積 (mm^3) 血小板細胞數量為30000顆，應避免阻力運動
- B. 若每單位體積 (mm^3) 血小板細胞數量為35000顆，可以進行輕度有氧運動
- C. 若血紅素值為6 g/dl，則可以進行輕度有氧運動與阻力運動
- D. 若每單位體積 (mm^3) 白血球數量為4000顆，應避免有氧運動

76. 下列那一項不屬於檢測兒童健康體適能的測驗？

- A. 屈膝仰臥起坐
- B. 坐姿直膝體前彎
- C. 帶球上籃
- D. 屈臂懸垂 (吊單槓)

77. 根據「運動習慣養成之理論模式 (Theoretical Model of Exercise Habit Formation)」，有些策略有助於養成動作障礙者運動習慣，下列何者錯誤？

- A. 運動種類對健康的影響
- B. 短期可能產生的好處
- C. 選特定運動使運動表現成功
- D. 高強度運動的好處

78. 以量尺分數範圍為-2至+2的目標達成量表 (goal attainment scale)，小明的某項物理治療目標評分得到0分，其代表意思為何？

- A. 達成預期目標
- B. 與原來一樣，沒有進步

C.超過預期目標

D.進步一些，但未達預期目標

79.下列那些項目不屬於身心障礙者權利公約第3條的一般原則？

A.不歧視、機會均等

B.尊重差異、男女有別

C.充分有效參與及融合社會

D.尊重身心障礙兒童逐漸發展之能力

80.針對學校中發展障礙學童的介入策略，下列敘述何者錯誤？

A.評估學童的適應行為，協助其盡量參與學校的生活

B.評估學童參與學校活動的能力，並分析影響其參與學校活動的個人與環境因素

C.儘量對學童作個別抽離的訓練，以過濾環境的刺激

D.分析學童參與學校活動的優勢及弱勢

測驗式試題標準答案

111年第二次專技高考醫師第一階段考試、牙醫師藥師考試分階段考試、醫事檢驗師、醫
 考試名稱：事放射師、物理治療師考試、111年專技高考職能治療師、呼吸治療師、獸醫師、助產師
 、心理師考試

類科名稱：物理治療師

科目名稱：心肺疾病與小兒疾病物理治療學(試題代號：3311)

題 數：80題

標準答案：

題號	01	02	03	04	05	06	07	08	09	10	11	12	13	14	15	16	17	18	19	20
答案	B	D	A	D	C	A	A	C	B	B	B	C	B	D	C	D	A	A	C	B

題號	21	22	23	24	25	26	27	28	29	30	31	32	33	34	35	36	37	38	39	40
答案	D	D	B	A	B	C	C	A	D	C	B	A	D	A	B	A	A	C	C	D

題號	41	42	43	44	45	46	47	48	49	50	51	52	53	54	55	56	57	58	59	60
答案	C	B	A	C	B	C	B	C	D	C	A	C	D	B	B	C	C	A	C	C

題號	61	62	63	64	65	66	67	68	69	70	71	72	73	74	75	76	77	78	79	80
答案	B	B	A	C	B	B	C	A	A	A	D	B	D	D	C	C	D	A	B	C

題號																				
答案																				

備 註：