

《心肺疾病與小兒疾病物理治療學》

- (B) 1 關於呼吸肌肉的敘述，下列何者正確？
(A)安靜時的主要呼氣作功肌肉為腹肌
(B)安靜時的主要吸氣作功肌肉為橫膈
(C)吸氣肌肌力可以最大呼氣壓 (maximal expiratory pressure) 來代表
(D)吸氣肌耐力可以最大吸氣壓 (maximal inspiratory pressure) 來代表
- (A) 2 關於呼吸肌疲乏的臨床敘述，下列何者錯誤？
(A)胸腹動作不協調，呼吸副肌動作減小
(B)吸氣時間/呼氣時間比值變大
(C)高呼吸速率較耗能
(D)嚴重時會造成呼吸衰竭
- (C) 3 關於換氣灌流比的敘述，下列何者正確？
(A)肺尖處換氣量最高，換氣灌流比最低
(B)肺底處灌流量最低，換氣灌流比最低
(C)肺尖處換氣量最低，換氣灌流比最高
(D)肺底處灌流量最高，換氣灌流比最高
- (B) 4 關於心肺耐力的敘述，下列何者正確？ ①坐式生活形態下，心肺耐力是體適能要素中最重要的一項 ②又稱無氧適能 (anaerobic fitness) ③測量方法為100 公尺衝刺跑 ④可用最大攝氧量來推估
(A)①②
(B)①④
(C)②③
(D)③④
- (B) 5 有關穿戴隔離衣、手套與口罩之步驟，下列何者正確？
(A)穿隔離衣，戴口罩，洗手，戴手套
(B)洗手，穿隔離衣，戴口罩，戴手套
(C)洗手，戴口罩，穿隔離衣，戴手套
(D)穿隔離衣，洗手，戴口罩，戴手套
- (B) 6 肺循環與體循環最大的不同是：
(A)低容量(B)低阻力
(C)高壓力(D)順應性 (compliance) 低
- (D) 7 下列有關穩定性心絞痛之敘述，何者正確？ ①常發生於休息時 ②用力會增加心絞痛程度 ③侷限於心臟部位 ④疼痛位置通常相同

- (A)①③④
(B)①②④
(C)僅②③
(D)僅②④
- (C) 8 平均動脈壓 (mean arterial blood pressure) 之乘積為下列何者？
(A)心跳、心收縮壓
(B)總周邊血管阻力、心收縮壓
(C)總周邊血管阻力、心輸出量
(D)心跳、心輸出量
- (A) 9 下列左心室壓力改變情形，何者會使冠狀動脈循環降低最多？
(A)心室舒張末期壓力增加
(B)心室舒張初期壓力增加
(C)心室收縮末期壓力增加
(D)心室收縮初期壓力增加
- (B) 10 有關第三心音之敘述，下列何者正確？
(A)發生於心室收縮早期
(B)鬱血性心衰竭的徵象
(C)是主動脈狹窄患者之重要徵象
(D)右心的第三心音易於第二肋間近胸骨左側緣聽到
- (A) 11 一般而言，心衰竭是休息時心射出率小於多少%？
(A) 40
(B) 50
(C) 60
(D) 70
- (B) 12 有關呼吸動作評估之敘述，下列何者正確？ ①鼻翼外張是呼吸窘迫的表徵之一 ②成年人正常呼吸速率為每分鐘8-10次 ③正常的情況下，會看到斜角肌 (scalene muscles) 的活動 ④正常的呼氣與吸氣時間比例為2:1
(A)①②④
(B)僅①④
(C)僅①③
(D)②③④
- (C) 13 下列那些症狀會引起肺高血壓？ ①三尖瓣狹窄 ②二尖瓣逆流 ③肺間質纖維化 ④肺部微血管缺氧
(A)①②④

【版權所有，重製必究！】

- (B)①②③
(C)②③④
(D)①③④
- (B) 14 老化對循環系統之影響，下列何者錯誤？
(A)休息時收縮壓上升
(B)休息時心輸出指數 (cardiac index) 不變
(C)竇房結細胞數目變少
(D)左分支傳導束萎縮
- (A) 15 下列有關早產兒呼吸窘迫症之敘述，何者錯誤？
(A)致病原因為肺泡type I 細胞發育不全
(B)臨床症狀包括呼吸加快、肋骨及胸骨凹陷
(C)治療常用連續性正壓 (CPAP) 以協助呼吸
(D)可能會因高濃度氧氣治療而造成早產兒視網膜病變
- (D) 16 血痰最不常見於下列那種疾病？
(A)肺炎雙球菌感染
(B)支氣管擴張
(C)肺結核
(D)氣喘
- (C) 17 有關血氧飽和濃度評估的敘述，下列何者錯誤？
(A)可用來作為動脈血中血紅素和氧結合情形的指標
(B)脈動式血氧計 (pulse oximeter) 的探頭 (probe) 通常放在耳朵或手指頭上
(C)一般正常情形下，脈動式血氧計 (pulse oximeter) 所測量的血氧飽和濃度在90%左右
(D)中度阻塞型肺疾患者，運動訓練時宜持續監測血氧
- (A) 18 下列何種疾病的肺泡通氣量與肺微血管灌流量之比值會下降？
(A)氣喘
(B)肺血壓過低
(C)肺血管栓塞
(D)肺水腫
- (A) 19 主動脈瓣狹窄會造成：
(A)心收縮期雜音
(B)心舒張期雜音
(C)心收縮期與舒張期皆有雜音
(D)心收縮期與舒張期皆無雜音
- (B) 20 物理治療師在幫白先生做檢查時，發現其頸靜脈擴張 (jugular venous distention)，有下肢水腫現象，聽診時聽到心室的奔馬聲 (ventricular gallop)，則白先生是何種問題？

- (A)左心衰竭
- (B)右心衰竭
- (C)心室肥大
- (D)急性心肌梗塞

- (A) 21 王小姐現年35 歲，身高150 公分，體重80 公斤，醫生建議其須減重，經物理治療師評估後，建議她每天須運動40 分鐘，消耗394 Kcal，則王小姐應選擇何種運動才能達到目標？
- (A)自由式游泳
 - (B)桌球
 - (C)高爾夫球
 - (D)撞球
- (B) 22 下列何種病患較不考量執行心臟復健？ ①嚴重的鬱血性心臟衰竭 ②休息時心絞痛 ③不易控制的心律不整 ④擴大型心肌病變 (dilated cardiomyopathy)
- (A)①②④
 - (B)①②③
 - (C)①③④
 - (D)②③④
- (A) 23 下列有關急性心肌梗塞與心電圖變化的敘述，何者正確？
- (A)受傷部位 (injury) ST 節段上升
 - (B)梗塞部位 (infarction) T 波反轉
 - (C)缺血部位 (ischemia) 出現顯著Q 波
 - (D)缺氧部位 (hypoxia) R 波變小
- (C) 24 心絞痛病患在有氧運動訓練後，生理的適應性變化，不包括下列何者？
- (A)心絞痛閾值 (anginal threshold) 提升
 - (B)最大攝氧量提升
 - (C)心舒張末期容積 (end-diastolic volume) 增加
 - (D)左心室機械效率 (mechanical efficiency) 改善
- (C) 25 心臟病患有服用乙型受器阻斷劑 (beta blockers) 治療，其藥物與運動的相關敘述，下列何者正確？ ①運動心跳反應降低 ②改變心率與攝氧量比率之關係 ③在運動治療前之運動測試時要服用藥物 ④復健運動訓練時要服用藥物
- (A)• ②• ••• •
 - (B)①②④
 - (C)①③④
 - (D)②③④
- (D) 26 針對下列心臟復健運動時發生的生理變化，何者須終止或修改運動計畫？ ①輕微心絞痛

②心電圖顯示3 個連續性心室早期收縮/分鐘 ③舒張壓為90 mmHg ④中度呼吸困難

(A)①②③

(B)①③④

(C)②③④

(D)①②④

(C) 27 下列那一種氧氣治療的方法，可以提供最高100%的氧氣？

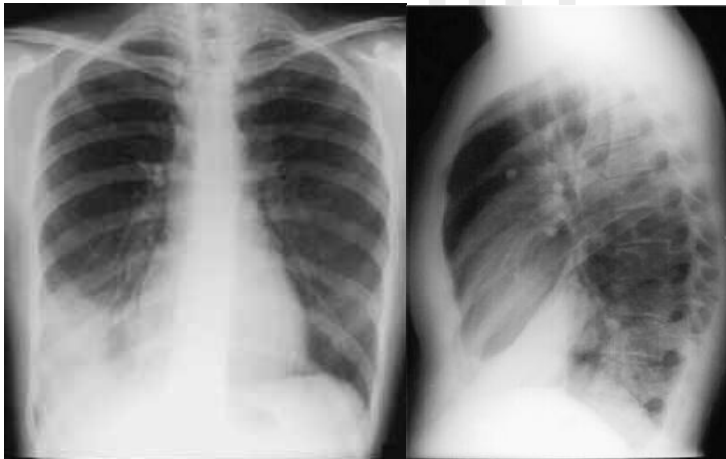
(A)鼻氧氣管 (nasal cannula)

(B)凡士力面罩 (Venturi mask)

(C)不可再吸入式面罩 (nonrebreathing mask)

(D)簡易面罩 (simple mask)

(A) 28 王先生是一位60 歲男性，一星期前中風入院，因顱內壓過高而接受過減壓手術，目前因併發肺炎而照會胸腔物理治療，他的胸部X 光片如圖，則執行姿位引流時之最佳擺位為：



(A)仰臥，平躺

(B) 3/4 仰臥，躺在左側，腳抬高45 公分

(C) 3/4 仰臥，躺在左側，腳不抬高

(D) 3/4 仰臥，躺在右側，腳抬高45 公分

(A) 29 承上題，進行姿位引流當中，若發生下列那些情形，表示王先生無法承受而應該暫時停止引流之進行？ ①血壓190/100 mmHg ②噁心 ③SaO₂ 小於85% ④呼吸次數30 次/分鐘

(A)①②③

(B)②③④

(C)僅①②

(D)僅③④

(C) 30 下列那一個受傷部位的脊髓損傷患者在急性期需呼吸器輔助，但慢性期則多不需要仰賴呼吸器，且其肺功能的訓練非常重要？

(A) C2 (B) C3 (C) C5 (D) C8

- (C) 31 在加護病房中，物理治療師發現治療中的病人，血氧飽和濃度突然下降，下列何者為適合的處置？ ①檢查血氧飽和濃度偵測頭是否接好 ②評估原因並儘量排除 ③解決問題後，繼續治療 ④不再繼續治療
- (A) 僅①③
(B) 僅②④
(C) ①②③
(D) ②③④
- (C) 32 為減緩嚴重周邊動脈功能不良引起之疼痛，下列何者正確？
- (A) 熱敷患肢
(B) 患肢抬高
(C) 患肢下垂
(D) 冰敷患肢
- (A) 33 下列何者為足部動脈病變、靜脈病變與淋巴病變三種疾病之相同處？
- (A) 患肢皮膚皆容易產生潰爛
(B) 患肢皆會有色素沉積現象
(C) 患肢末端毛髮生長皆會下降
(D) 患肢皆因循環不佳而導致水腫產生
- (C) 34 周邊動脈疾病的臨床表徵中，下列敘述何者錯誤？
- (A) 周邊動脈功能不良處之末端毛髮生長會下降
(B) 周邊動脈功能不良處之末端會發麻
(C) 周邊動脈功能不良處之末端會產生壓陷型水腫 (pitting edema)
(D) 周邊動脈功能不良處運動時會產生疼痛
- (B) 35 比較下肢慢性動脈與靜脈病變的足部衛教的敘述，下列何者正確？
- (A) 皆須常伸展足跟筋，以減輕腓腸肌及比目魚肌對血管的壓力
(B) 皆須教導病患小心適當地照顧足部皮膚
(C) 皆可教導病患在患側使用熱敷墊
(D) 皆須教導病患穿著彈性襪
- (C) 36 對於足部靜脈瘡的治療法，下列何者錯誤？
- (A) 少於5分鐘的清瘡術
(B) 運動後須將患肢架高
(C) 下床運動時不可穿著套筒 (garment) 以免壓迫傷口
(D) 機械壓縮治療法 (compression therapy) 可以減輕患肢水腫
- (D) 37 關於最大運動測試的絕對禁忌症，下列何者錯誤？
- (A) 不穩定心絞痛

- (B)最近有肺栓塞
(C)三度房室阻斷
(D)休息時血壓大於160/100 毫米汞柱
- (A) 38 心絞痛的患者通常在接受心臟復健3~6 個月後，有所改善，其最不可能的原因為何？
(A)因訓練增加平時心肌的需氧量而能承受較高的運動量
(B)訓練增加了心肌的血流供氧量
(C)增加心肌細胞之氧化酶
(D)增加心臟微血管密度
- (D) 39 心臟之正常壓力值和氧飽和值，下列何者錯誤？
(A)右心室壓（收縮/舒張）30/5 mmHg
(B)左心室壓（收縮/舒張）140/12 mmHg
(C)右心室氧飽和值70%
(D)右心房壓30 mmHg
- (A) 40 心臟移植病患經常使用類固醇，因此常併發那些副作用？ ①肌肉病變 ②白血球減少
③骨質疏鬆 ④高血壓 ⑤感染增加
(A)①③⑤
(B)②④⑤
(C)①②④
(D)②③⑤
- (A) 41 根據神經發展治療理論，正常動作之先決條件為何？
(A)肌肉張力
(B)認知能力
(C)關節活動度
(D)心肺功能
- (D) 42 利用懸吊系統與跑步機的設備以訓練腦性麻痺兒童步行能力是基於何種理論基礎？
(A)神經發展治療（neurodevelopmental treatment）
(B)感覺統合（sensory integration）
(C)引導式教育系統（conductive education system）
(D)以任務為取向（task-oriented approach）
- (D) 43 正常3 至5 個月大的嬰兒，應具有那一項發展能力？
(A)可自己從躺臥姿勢坐起
(B)可穩定地維持坐姿10 分鐘，不需要手支撐
(C)可以腹部為軸心，原地旋轉
(D)用雙手抓握玩具帶至嘴巴咬
- (A) 44 下列動作發展的順序何者正確？

- (A)翻身→獨立坐→扶物側走→跑
(B)扶物側走→爬行→獨立坐→跑
(C)獨立坐→扶物側走→跑→翻身
(D)翻身→扶物側走→爬行→獨立坐
- (B) 45 應用知覺行動理論 (Perceptual-Action Theory) 治療動作發展遲緩的兒童，下列何項治療策略是正確的？
(A)抑制不正常的反射動作，以促進正常的動作發展
(B)給予各種視覺環境的刺激，以誘發動作行為的發生
(C)抑制多重感覺的輸入，以調整動作行為的表現
(D)配合粗動作之發展里程碑的順序，逐步誘發動作技能的成熟
- (D) 46 世界衛生組織於2001 年公布的ICF 模式 (International Classification of Functioning, Disability and Health)，在其中所述及的參數或用語包括下列那些？ ①損傷 ②身體功能 ③活動 ④社會參與
(A)①②③
(B)①②④
(C)①③④
(D)②③④
- (D) 47 關於嬰兒動作技能達成的概念，下列敘述何者錯誤？
(A)頭部控制發展早於軀幹控制發展
(B)頭部控制發展早於四肢動作發展
(C)姿勢穩定控制早於移位控制發展
(D)四肢動作發展早於軀幹中線控制
- (A) 48 在「兒童功能障礙量表」(Pediatric Evaluation of Disability Inventory) 中，評估領域的類別不包括下列何者？
(A)認知能力
(B)日常生活自理能力
(C)移動能力
(D)社會功能
- (B) 49 有關正常兒童股骨頭前傾 (femoral anteversion) 之敘述，下列何者錯誤？
(A)出生時角度約為40 度
(B)出生後，因髖內轉肌 (hip internal rotator) 作用，其角度隨年齡增加而減少
(C)出生後，因髖外展肌 (hip abductor) 作用，其角度隨年齡增加而減少
(D)出生後，因髖伸直肌 (hip extensor) 作用，其角度隨年齡增加而減少
- (D) 50 一位幼稚園大班的小朋友應具有的最佳動作發展能力為何？
(A)雙腳原地跳

- (B)雙腳向前連續跳
(C)單腳向前連續跳
(D)雙腳交替向前跳
- (C) 51 一般足月出生的健康嬰兒用來保持坐姿平衡之姿勢固定反應 (postural fixation reaction) 何時開始出現？
(A) 2~3 個月
(B) 4~5 個月
(C) 7~8 個月
(D) 10~11 個月
- (D) 52 下列發展評估工具，何者不屬於介入類評估測驗？
(A)早期介入發展量表 (Early Intervention Developmental Profile)
(B)波蒂奇氏 (Portage) 早期教育指導手冊
(C)學前特殊教育課程
(D)貝萊氏嬰兒發展量表 (Bayley Scales of Infant Development)
- (B) 53 一位兒童接受某發展評估工具測得發展商數為70，此工具之測試標準誤 (standard error of measurement) 為10，請問此兒童的發展商數之95%信賴區間範圍為：
(A) 60.4~89.6
(B) 50.4~89.6
(C) 50.4~99.6
(D) 60.4~99.6
- (C) 54 一個懷疑智能障礙兒童，其發展測驗所得之標準發展商數為85。若以百分位數為參考，其排序相當於100 個同齡小孩子中由前往後 (發展快至慢) 的第幾名？
(A) 2
(B) 16
(C) 84
(D) 98
- (D) 55 有關青少年時期的動作發展，下列敘述何者正確？
(A)比起兒童早期，較不受文化社會的影響
(B)因身體高度的增加，重心控制較差
(C)男女動作能力表現的差異小於兒童早期
(D)動作表現的優劣受練習多寡的影響
- (C) 56 對一位2 歲之腦性麻痺兒童之檢查結果發現，其休息時心率每分鐘70 下，呼吸率每分鐘35 下，則判斷此兒童與其同年齡兒童相比為如何？
(A)心率及呼吸率都偏高
(B)心率及呼吸率都偏低

(C) 心率偏低，呼吸率偏高

(D) 心率偏高，呼吸率偏低

(A) 57 當早產兒出現下列那一症狀時，物理治療人員的治療介入必須暫停？

(A) 呵欠連天

(B) 愉悅地發聲

(C) 皮膚粉紅

(D) 呼吸頻率穩定

(B) 58 在加護病房使用呼吸器的早產嬰兒，最常擺放為那一姿勢？

(A) 俯臥

(B) 仰躺

(C) 側躺

(D) 半坐

(D) 59 小美一出生，就發現右側的胸鎖乳突肌攣縮，因而轉介到物理治療部門，有關治療方法的敘述，下列何者錯誤？

(A) 利用正常發展活動，例如翻正反應誘發頭部的正確活動

(B) 被動牽拉攣縮的胸鎖乳突肌

(C) 按摩攣縮的胸鎖乳突肌

(D) 藉由視覺或聽覺的刺激，誘導她轉向左邊

(B) 60 有關急性期 (acute stage) 兒童燒燙傷之運動治療，下列何項最不合適？

(A) 被動關節活動

(B) 肌力訓練

(C) 行走

(D) 功能性活動

(B) 61 早產兒在新生兒加護病房中，面臨對其日後動作成長可能會造成負面影響的因素為：

(A) 使用保溫設備

(B) 平躺後仰的姿勢

(C) 醫護人員對其按摩

(D) 使用安撫奶嘴

(C) 62 下列關於發生在新生兒的腦室內出血病變之敘述，何者正確？

(A) 過重的新生兒較易發生此病變

(B) 懷孕母親營養不良時所造成

(C) 約有4 成的早產兒有此病變

(D) 經產道出生的早產兒較易發生此病變

(D) 63 臂神經叢損傷的嬰兒，其受損神經為C5、C6 者，出現的臨床徵象為： ①肩關節外展

②肩關節伸直 ③肘關節伸直 ④手腕屈曲

- (A)①②③
(B)①②④
(C)①③④
(D)②③④
- (D) 64 評估脛骨扭轉 (tibial torsion) 的方法為：
(A) 膕角度測試 (popliteal angle test)
(B) 直膝抬腿測試 (straight leg raising test)
(C) 湯瑪士氏測試 (Thomas test)
(D) 大腿—足軸線夾角測試 (thigh-foot angle test)
- (C) 65 關於新生兒階段感覺發展的敘述，下列何者正確？
(A) 可以分辨彩色及非彩色的顏色
(B) 視覺具有調整焦距的能力
(C) 可對紅色物體作出水平及垂直方向的追視
(D) 具有主動伸手觸摸物體的能力
- (A) 66 新生兒出現「生理性屈曲」 (physiological flexion) 姿勢，為：
(A) 正常的姿勢
(B) 一項先天性病變
(C) 為胎位不正的結果
(D) 為早產嬰兒暫時性的障礙表徵
- (A) 67 關於患有長短腳問題的兒童，下列敘述何者錯誤？
(A) 兩腳長度相差3.5 公分以內者，不需要治療處理
(B) 長短腳的病因可能為先天性、外傷或成長停滯
(C) 患童行走時的能量消耗會較大於正常兒童
(D) 延誤處理，日後易造成脊柱側彎
- (B) 68 一位五歲頭部外傷女孩，對局部感覺刺激會有反應，有時可遵從簡單的指令，如手抬高，根據兒童瑞秋量表 (Pediatric Rancho Scale)，此為第幾級？
(A) 第二級
(B) 第三級
(C) 第四級
(D) 第五級
- (D) 69 有關於低認知程度腦傷兒童之「昏迷刺激計畫」之敘述，何者正確？
(A) 感覺刺激強度及頻率愈大愈好
(B) 對視覺刺激可能會有辨別大小之反應
(C) 對聽覺刺激可能會有口語表達之反應
(D) 對觸覺刺激可能會有姿勢改變之反應

- (B) 70 一位腦性麻痺兒童出生時除了早產外，並沒有合併其他問題（如缺氧及抽搐），則其最可能之腦性麻痺類型為：
- (A)痙攣型四肢麻痺（spastic quadriplegia）
 - (B)痙攣型雙邊麻痺（spastic diplegia）
 - (C)痙攣型偏癱型（spastic hemiplegia）
 - (D)徐動型（athetoid）
- (B) 71 下列何者非裘馨氏肌肉失養症（Duchenne muscular dystrophy）常見之症狀？
- (A)高氏徵象（Gower's sign）
 - (B)腓腸肌（gastrocnemius）肌肉萎縮
 - (C)近端肌肉無力
 - (D)搖擺步態（waddling gait）
- (C) 72 給予腦性麻痺兒童使用擺位輔具的目的為何？
- (A)可減少運動訓練量，方便家長的生活照護
 - (B)使兒童動作型態更為固定，減少出現異常的動作
 - (C)使兒童在維持良好姿勢下發揮較佳自主控制能力
 - (D)減少兒童活動能力，以保留體力做更有效的動作
- (A) 73 一位唐氏症兒童欲執行翻滾運動訓練，下列何種頸椎脫位問題最需注意？
- (A)頸椎第一、二節脫位
 - (B)頸椎第三、四節脫位
 - (C)頸椎第五、六節脫位
 - (D)頸椎第六、七節脫位
- (B) 74 選擇肉毒桿菌注射（botulinum A toxin）可改善腦性麻痺兒童的痙攣，是基於下列何項理由？
- (A)能永久降低痙攣，可一勞永逸
 - (B)是一種暫時性的處理，但有利於物理治療的進行
 - (C)副作用小，對於已攣縮的肌肉一樣有效
 - (D)可避免以後骨科手術的需求性
- (A) 75 一位五歲腦性麻痺兒童，其髖伸直肌（hip extensor）之啟動困難，肌肉僵硬度增加，腓腸肌（gastrocnemius）僵硬度較膕旁肌（hamstring）大。其最可能為何種腦性麻痺類型？
- (A)痙攣型（spastic）
 - (B)徐動型（athetoid）
 - (C)低張力型（hypotonic）
 - (D)協調不良型（ataxic）
- (C) 76 在兒童評估時，對於家長主訴的資料，如何運用於治療過程中？
- (A)通常家長的主訴問題都是主觀且有偏差，不宜採用到治療決策過程中

- (B)有較高學歷層次的家長，主訴問題較有參考價值，可作為目標擬定時的參考
- (C)參考家長提出的問題，擬定相關的評估與治療目標
- (D)家長的主訴可作為治療的參考，但應顧及自身專業形象，不宜表達採納信任

(A) 77 依世界潮流，早期介入人員對於0~2 歲特殊嬰幼兒之最佳介入場所為：

- (A)家庭
- (B)托兒所
- (C)醫院兒童治療室
- (D)機構兒童活動室

(C) 78 下列場合，何者較不適合作為學校系統物理治療師觀察身心障礙學生參與一般學校活動功能表現的場所？

- (A)一般教室
- (B)盥洗室
- (C)治療教室
- (D)操場

(D) 79 依據2004 年修訂之特殊教育法第3 條，若特殊教育身心障礙學生所領有身心障礙手冊之障礙類別鑑定為慢性精神病患者，其特殊教育身心障礙類別多數歸為：

- (A)學習障礙
- (B)身體病弱
- (C)自閉症
- (D)嚴重情緒障礙

(C) 80 依據2004 年修訂之特殊教育法第3 條，若特殊教育身心障礙學生所領有身心障礙手冊之障礙類別鑑定為重要器官失去功能者，其特殊教育身心障礙類別多數歸為：

- (A)發展遲緩
- (B)肢體障礙
- (C)身體病弱
- (D)其他顯著障礙

【版權所有，重製必究！】