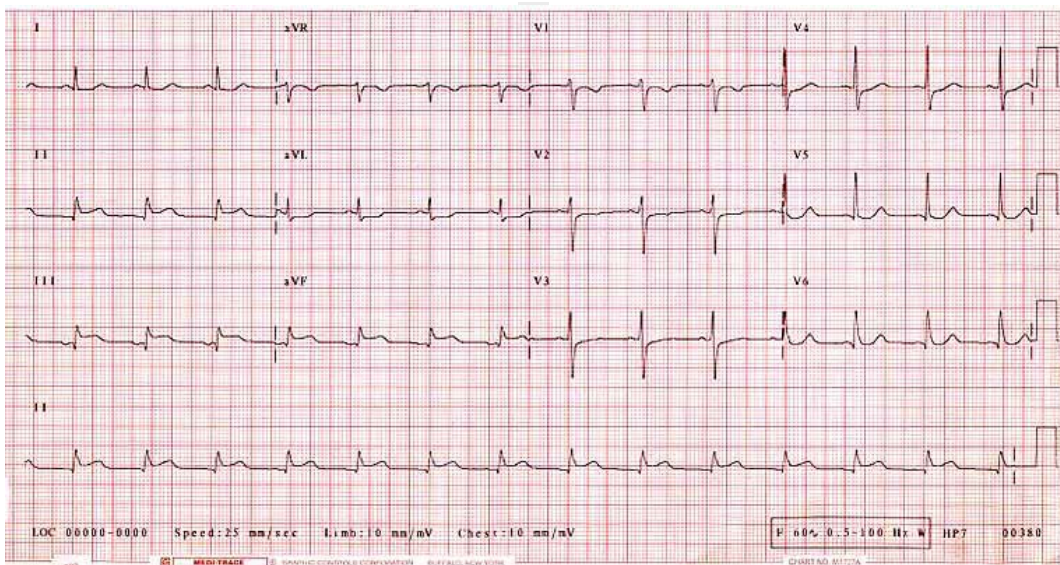


# 《心肺疾病與小兒疾病物理治療學》

- (A) 1 有關斷絕使用呼吸器時，需注意呼吸時換氣效益，下列敘述何者正確？
- (A) 以呼吸死腔與潮氣容積比值 ( $V_D/V_T$ ) 代表
  - (B)  $V_D/V_T$  越小，表示氣體交換越不均勻
  - (C) 斷絕呼吸器時， $V_D/V_T$  宜介於0.7~0.8間
  - (D)  $V_D/V_T$  越大，越容易脫離呼吸器
- (C) 2 一位88歲接受心臟繞道手術的患者，脫離呼吸器後，次日血氧持續偏低為92%，心跳及呼吸速率增快，一般會考慮使用何種輔助？
- (A) 壓力運作正壓呼吸器
  - (B) 鐵肺負壓呼吸器 (iron lung)
  - (C) 雙向呼吸道正壓呼吸器 (BiPAP)
  - (D) 非再呼吸氧氣面罩 (non-rebreathing mask)
- (A) 3 李先生65歲為冠狀動脈阻塞之病患，若有下列那些異常血壓變化時，代表其病情比較嚴重？
- ① 休息收縮壓 > 200 mmHg
  - ② 最大收縮壓 > 250 mmHg
  - ③ 運動時舒張壓變化 10 mmHg
  - ④ 運動增加 1 MET，平均動脈壓上升 10 mmHg
- (A) 僅①②
  - (B) 僅③④
  - (C) ①②④
  - (D) ②③④
- (C) 4 關於鬱血性心衰竭 (Congestive heart failure) 病患之運動訓練原則，下列何者錯誤？
- (A) 暖身期及緩和期要拉長到至少10-15分鐘
  - (B) 使用自覺用力係數及呼吸困難指數來評估運動強度較為適合
  - (C) 如有服用 $\beta$ -腎上腺接受器阻斷劑，則常用最大心跳來設定運動強度
  - (D) 在復健早期，使用間歇性訓練比長時間的連續訓練較為適合
- (B) 5 某位心臟病患者可以輕鬆從事簡單家事，例如：洗碗、燙衣服等，但若較粗重的活動，例如：拖地或洗窗戶，則常常會因喘不過氣來而無法持續，其功能容量最可能為：
- (A) 約2 METs
  - (B) 約4 METs
  - (C) 約6 METs
  - (D) 約8 METs
- (B) 6 下列與肺高血壓相關的敘述，何者正確？
- (A) 是指肺動脈收縮壓大於20 mmHg
  - (B) 二尖瓣狹窄易造成肺高血壓

- (C)三尖瓣逆流易造成肺高血壓  
 (D)先天性肺靜脈瓣膜閉鎖易造成肺高血壓
- (D) 7 肺的表面張力物質 (surfactant) 減少時，最常見的變化是：  
 (A)肺的順應性 (compliance) 增加  
 (B)肺功能餘量 (functional residual capacity) 降低  
 (C)呼吸道阻力減少  
 (D)肺功能餘量增加
- (B) 8 下列關於幫助排痰方式，其作用原理 / 機轉的敘述，何者錯誤？  
 (A)運動可以藉由提高肺間壓 (transpulmonary pressure) 及增加側枝通氣 (collateral ventilation) 來幫助痰液清除  
 (B)吐氣末正壓呼吸是藉由降低呼吸道壓力的原理來移動痰液  
 (C)高頻胸廓震動系統 (high-frequency chest wall oscillation) 是藉由造成振動式氣道氣流來改變痰液的黏性  
 (D)胸內扣擊通氣機 (intrapulmonary percussive ventilator) 是經由改變呼吸道氣流的流速及振動頻率來穩定呼吸道及降低痰液的黏性
- (C) 9 下圖為某患者休息時的心電圖，它有何異常現象？①第二導程 (Lead II) ST segment 上升  
 ②aVL導程ST segment 下降 ③心跳過快 ④心跳過慢



- (A)②③④  
 (B)①②③  
 (C)僅①②  
 (D)僅①④
- (D) 10 相較於正常人而言，下列關於慢性阻塞性肺病病人換氣量的敘述，何者錯誤？  
 (A)死腔換氣量較高

- (B)消耗在換氣的耗氧量比例較高  
(C)在高換氣需求時易增加死腔換氣  
(D)在高換氣需求時易以增加潮氣量來因應
- (B) 11 下列何種狀況會使心搏量減少？  
(A)前負荷增加  
(B)主動脈壓增加  
(C)心臟收縮力增加  
(D)心室舒張末期壓力（end-diastolic pressure）增加
- (D) 12 下列何者會使血壓下降？  
(A)抗利尿激素  
(B)血管收縮素II  
(C)正腎上腺素  
(D)心房利尿素
- (D) 13 於肺部無過度擴張或塌陷的正常情況下，則下列有關聽診的敘述，那些正確？①在右邊第三肋間位置可以聽到右肺中葉的呼吸聲 ②在右邊第四肋間位置可以聽到右肺中葉的呼吸聲 ③在背部T5右側位置可以聽到右肺上葉的呼吸聲 ④在背部T5右側位置可以聽到右肺下葉的呼吸聲  
(A)①③  
(B)②③  
(C)①④  
(D)②④
- (A) 14 下列有關痰黏液特性的敘述，何者錯誤？  
(A)慢性支氣管炎患者的痰液通常呈現黃綠色黏濃性  
(B)肺炎患者其痰液可能呈現化膿性或出現血痰  
(C)肺結核及肺癌患者易出現血痰  
(D)氣喘患者的痰液通常為清、白色的黏液狀
- (D) 15 下列有關心血管疾病危險因子的敘述，何者正確？  
(A)肥胖為單一影響最大的危險因子  
(B)血脂中三酸甘油酯與低密度脂蛋白膽固醇為正向危險因子（愈高愈健康）  
(C)增加身體活動量不會減少血脂異常者之心血管疾病發生率  
(D)發炎指標C-reactive protein愈高，心血管疾病發生機率也愈高
- (A) 16 法洛氏四重症包含心室中膈缺損、右心室肥大及那兩項畸形？  
(A)肺動脈狹窄及主動脈轉位  
(B)主動脈狹窄及肺動脈轉位  
(C)肺動脈狹窄及肺動脈轉位

- (D)主動脈狹窄及主動脈轉位
- (C) 17 張先生50歲，於2週前發生心肌梗塞，目前狀況已穩定，有關第一期心臟復健運動介入時，當執行運動訓練時出現下列那些症狀，應停止或減少病患運動量？①心跳反應較休息時增加約15-20 bpm ②收縮壓上升至160 mmHg ③第二度房室阻斷 ④呼吸困難，步態不穩
- (A)①②  
(B)②③  
(C)③④  
(D)②④
- (C) 18 陳女士55歲，為心肌梗塞後病患，目前執行症狀限制之極限運動測試，下列敘述何者錯誤？
- (A)此測驗結果，可用來訂定運動處方  
(B)發生ST節 $\geq 2$  mm之下降，可能代表其仍有心肌缺血現象  
(C)其最高心跳只達140 bpm代表其預後可能會不好  
(D)其最高收縮壓250 mmHg，代表其為高危險群病患
- (B) 19 下列有關心肌梗塞後病患，於接受長期心臟復健運動訓練成效之敘述，何者錯誤？
- (A)低限運動時，收縮壓下降  
(B)低限運動時，心跳血壓乘積上升  
(C)症狀限制之最大運動時，心跳血壓乘積上升  
(D)症狀限制之最大運動時，最大攝氧量增加
- (C) 20 手術後病患如併發有肋膜積水，其胸腔物理治療策略應加強下列何種方法？
- (A)圓唇吐氣呼吸  
(B)叩擊  
(C)局部呼吸  
(D)舌咽呼吸
- (C) 21 關於剛完成腦部減壓手術後仍使用呼吸器之患者的胸腔物理治療，下列敘述何者錯誤？①顱內壓宜保持在50毫米汞柱以內 ②顱內壓宜保持在20毫米汞柱以內 ③腦部灌流不宜小於50毫米汞柱 ④腦部灌流不宜小於20毫米汞柱 ⑤保持較低血氧濃度可有效控制顱內壓
- (A)①④⑤  
(B)②③⑤  
(C)僅②③  
(D)僅①④
- (C) 22 下列有關肺氣腫病人咳嗽訓練的敘述，何者正確？
- (A)由躺姿開始訓練時，因為橫膈被推向上，吐氣效果較佳  
(B)強調深吸氣在高肺容量時，瞬間快速用力吐氣  
(C)不需強調深吸氣，因為低肺容量時，咳嗽較有效

- (D)肺氣腫不需訓練咳嗽
- (D) 23 下列何者是針對下肢動脈病變阻塞患者可採用之物理治療？
- (A)穿緊身彈性襪  
(B)在患部給予熱敷治療  
(C)間歇性機械壓縮治療 (mechanical compression therapy)  
(D)臥床時，患部肢體末端需低於心臟高度
- (A) 24 一般阻力訓練能增強力量，下列何者是最可能原因？
- (A)短期：神經適應；長期：肌肉肥大  
(B)短期：肌節變短；長期：神經適應  
(C)短期：神經適應；長期：肌肉纖維數目增加  
(D)短期：肌節變短；長期：肌肉肥大
- (C) 25 下列有關運動時動靜脈血氧差值的敘述，何者正確？
- (A)參與運動的肌肉，動靜脈氧差數值較小  
(B)隨著運動強度增強，動靜脈氧差數值變小  
(C)靜脈含氧量降低幅度比動脈含氧量增加幅度大  
(D)規律運動訓練者之最大運動時的動靜脈氧差值小於未訓練者
- (C) 26 有關體能減退 (deconditioning) 者的運動訓練計畫之效果，下列何者正確？①可逆轉不活動所造成之生理功能下降 ②可增加最大攝氧量 ③可增加尿中鈣含量 ④可增加血漿容量
- (A)①②③  
(B)②③④  
(C)①②④  
(D)①③④
- (B) 27 下列何者可提供C6脊髓損傷患者，被動式的胸廓活動？
- (A)運氣 (air shift)  
(B)間歇正壓呼吸 (IPPB)  
(C)舌咽呼吸  
(D)呼氣帶 (pneumobelt)
- (B) 28 關於老年人運動處方之注意事項，下列那些正確？①可增加負擔於下肢關節 ②以在平地步行運動為較佳的選擇 ③不宜進行水中運動 ④可考慮在健身房用腳踏車
- (A)僅②③④  
(B)僅②④  
(C)①②③④  
(D)僅①③
- (D) 29 有關國內代謝症候群中肥胖的判定標準，下列何者正確？

- (A) 男性BMI  $\geq 35 \text{ kg/m}^2$
- (B) 男性腰圍  $\geq 85 \text{ cm}$
- (C) 女性BMI  $\geq 30 \text{ kg/m}^2$
- (D) 女性腰圍  $\geq 80 \text{ cm}$
- (B) 30 下列有關影響心率因素的敘述，何者錯誤？
- (A) 吸菸與喝咖啡會增加心率
- (B) 吃東西會降低心率
- (C) 運動與站立會增加心率
- (D) 噪音、空氣污染會增加心率
- (D) 31 下列那些是肺部復健的適合個案？①慢性阻塞性肺疾病 ②間質性肺疾病 ③頸髓受傷病患
- (A) 僅①②
- (B) 僅①③
- (C) 僅②③
- (D) ①②③
- (D) 32 產生靜脈血栓炎的肢體末端會有何種臨床表徵？
- (A) 皮膚溫度會下降
- (B) 肌肉產生萎縮
- (C) 皮膚發白
- (D) 發紅腫脹
- (B) 33 針對右肺下肺葉外側基支做姿位引流，其姿勢應為：
- (A) 左側臥，身體再向前傾 $45^\circ$ ，床尾抬高 $30^\circ-45^\circ$ ，扣擊於背後下肺野處
- (B) 左側臥，身體再向前傾 $45^\circ$ ，床尾抬高 $30^\circ-45^\circ$ ，扣擊於腋下肋骨處
- (C) 右側臥，身體再向前傾 $45^\circ$ ，床尾抬高 $30^\circ-45^\circ$ ，扣擊於腋下肋骨處
- (D) 仰臥，身體再向前傾 $45^\circ$ ，床尾抬高 $30^\circ-45^\circ$ ，扣擊於兩側前胸下肺野稍外側
- (D) 34 抽痰機應用於成人時，最常使用的壓力為：
- (A) 15-20 mmHg
- (B) 35-40 mmHg
- (C) 40-60 mmHg
- (D) 100-120 mmHg
- (C) 35 臨床上，心絞痛閾（angina threshold）的指標為：
- (A) 收縮壓與舒張壓之乘積
- (B) 舒張壓與心搏量之乘積
- (C) 收縮壓與心跳之乘積

- (D)平均動脈壓與心搏量之乘積
- (A) 36 下列那一種肺功能測試參數，是氣喘患者日常生活中最經常監測的？
- (A)尖峰吐氣流速 (PEFR)
- (B)200到1200 mL間用力吐氣氣流平均流速 ( $FEF_{200-1200}$ )
- (C)第一秒用力吐氣量/用力吐氣肺活量 ( $FEV_1/FVC$ )
- (D)第一秒用力吐氣量 ( $FEV_1$ )
- (C) 37 心臟手術後第二階段的復健目的為何？
- (A)訓練病人使其運動能力與生病前相同
- (B)減少病人因長期不活動 (decondition) 造成的副作用
- (C)增加運動或活動的耐受力
- (D)做出院之準備，讓病人出院後能應付日常生活之活動
- (B) 38 下列何者肺容積隨老化變化最不顯著？
- (A)FVC
- (B)TLC
- (C) $FEV_1$
- (D)FRC
- (A) 39 心導管檢查 (cardiac catheterization) 可以提供下列那些訊息？①右心房壓 ②左心室舒張末期壓力③心輸出量 ④血管阻塞程度
- (A)①②③④
- (B)僅②③④
- (C)僅③④
- (D)僅①②
- (D) 40 對體位引流和扣擊耐受不佳的症狀不包括下列何者？
- (A)血壓改變
- (B)心律不整
- (C)低血氧
- (D)連續性咳嗽
- (A) 41 下列何者不是Magaret Rood倡導的治療策略？
- (A)運用反射爬行來誘發動作
- (B)嚴格遵守其提出之動作發生的順序
- (C)運用刷、冰、撫等感覺刺激來誘發動作
- (D)不同類別的肌肉群建議用不同的刺激
- (C) 42 下列何者不是物理治療在學校系統的服務內容？
- (A)改善學生的移動能力
- (B)增進學生的體適能

- (C)促進老師各學科的教學技巧  
(D)協助學生有效學習
- (B) 43 下列有關智能障礙者的敘述，何者錯誤？  
(A)部分個案會以自我刺激行為來滿足基本感覺需求  
(B)治療師應禁止個案自我刺激行為，以免影響發展  
(C)個案之認知發展若在感覺運動期，則其比較無法類化所學之技巧至不同情境  
(D)當個案已有語言理解能力時，治療師可嘗試示範配合解說
- (B) 44 使用標準化動作發展測驗診斷發展性協調障礙（developmental coordination disorder）時，Geuze建議採用下列那一個切截點？  
(A)1百分位  
(B)15百分位  
(C)30百分位  
(D)90百分位
- (B) 45 對於患有先天性多關節硬化症（arthrogryposis multiplex congenita）的嬰幼兒，下列何者不是其物理治療介入的方法？  
(A)使用站姿擺位輔具  
(B)電刺激  
(C)肌力訓練運動  
(D)肌肉伸展運動
- (C) 46 下列關於脊柱側彎（scoliosis）治療的敘述，何者錯誤？  
(A)若側彎曲度沒有持續惡化，通常不需積極介入，僅追蹤治療  
(B)手術治療適用於進行性脊柱側彎，且側彎角度大於45度之患者  
(C)矯具（orthosis）適用於骨骼發育成熟，且側彎角度介於25至45度之間之患者  
(D)運動治療包含牽拉、肌力訓練以及呼吸運動訓練
- (C) 47 爲了讓父母了解兒童的發展情況，下列何種方式表達評估結果較好？  
(A)原始分數（raw score）  
(B)標準分數（standard score）  
(C)年齡當量分數（age equivalent score）  
(D)發展商數（developmental quotient）
- (D) 48 根據國際功能分類系統（ICF），下列何者不屬於身體功能缺損（impairment）層級的問題？  
(A)無法處理感覺輸入訊息  
(B)平衡困難  
(C)不適當的動作計畫  
(D)無法保持坐姿



- (A) 49 下列關於先天性肢體缺失 (congenital limb deficiencies) 之物理治療, 何者錯誤?  
(A)於安裝第一副義肢後才開始物理治療  
(B)強調站立時姿勢儘量對稱  
(C)及早開始承重訓練  
(D)評估義肢的合適度以及整體功能
- (B) 50 下列有關美國特殊教育法案94-142公法的敘述, 何者錯誤?  
(A)於1975年通過  
(B)規定提供3-21歲身心障礙兒童免費而適性的公立教育服務  
(C)父母應參與評估及計畫擬定的過程  
(D)每位兒童都應有個別化教育計畫
- (C) 51 「以家庭為中心」介入策略的優點不包括下列何者?  
(A)促進家長的自信  
(B)提昇兒童的能力  
(C)增加家庭收入  
(D)增加家庭的滿意度
- (B) 52 下列有關物理治療師於學校系統中以諮詢方式提供服務的敘述, 何者錯誤?  
(A)應為主要的服務方式  
(B)可訓練老師能夠獨立進行各項治療程序  
(C)可使學校改變為適合身心障礙學生學習的環境  
(D)應與老師形成合作的夥伴關係
- (D) 53 下列兒童行為中, 何者較不適合使用暫時隔離法 (time-out) ?  
(A)打別人  
(B)搶別人的玩具  
(C)不遵守教室規矩  
(D)害怕陌生的環境
- (C) 54 關於學齡前階段腦性麻痺兒童的早期步行技巧訓練, 下列何者錯誤?  
(A)下肢良好承重 (weight bearing) 的身體姿勢  
(B)左右重心位移 (weight shifting)  
(C)兩側聯合性動作 (associate movement) 訓練  
(D)站立平衡訓練 (balance training)
- (A) 55 脊髓性肌肉萎縮症 (spinal muscular atrophy) 是屬於:  
(A)前角細胞疾病 (anterior horn cell disease)  
(B)周邊神經疾病 (peripheral nerve disease)  
(C)神經肌肉接合點疾病 (neuromuscular junction disease)  
(D)肌肉疾病 (muscular disease)

- (B) 56 一名痙攣型腦性麻痺患童可以在輔助下獨立行走，但容易出現軀幹前彎與前臂內旋，下列何者是適合他的行走輔具？
- (A)標準型助行器
  - (B)後推型助行器
  - (C)軀幹支持型助行器
  - (D)前臂拐
- (A) 57 對於高危險的早產兒之物理治療介入，下列何者錯誤？
- (A)評估時應先進行刺激較大的項目以提高其警醒度
  - (B)進行俯臥擺位有助其呼吸換氣
  - (C)進行被動關節活動以避免肌肉或關節攣縮
  - (D)側臥姿勢可以促進其中線 (midline) 的發展
- (D) 58 一名一歲半兒童的行走呈現內八步態，下列何者最不可能為其原因？
- (A)正常發展
  - (B)股骨向內扭轉 (internal femoral torsion)
  - (C)內收蹠 (metatarsus adductus)
  - (D)跟骨外翻足 (calcaneovalgus)
- (C) 59 下列何者不是脊柱裂 (spinal bifida) 嬰兒進行手術前的物理治療評估？
- (A)應用徒手肌力測試，以辨識下肢肌力損傷程度
  - (B)碰觸及觀察末梢神經支配的感覺功能
  - (C)肌力評估時，以嬰兒於仰躺姿勢下的表現為準
  - (D)評估下肢關節的活動度及攣縮程度
- (A) 60 下列關於兒童燒燙傷部位與擺位方式的敘述，何者不適當？
- (A)若燒燙傷部位在頸部，給予枕頭支撐頭頸部
  - (B)若燒燙傷部位在肘部，將手肘維持在伸直且前臂旋後
  - (C)若燒燙傷部位在手部，將手部抬高超過心臟
  - (D)若燒燙傷部位在背部，以俯姿為主
- (C) 61 下列關於發展性髖關節發育障礙 (developmental dysplasia of the hip) 的敘述，何者錯誤？
- (A)單側發展性髖關節發育障礙患童行走時可能會出現特倫現象 (Trendelenburg's sign)
  - (B)物理治療介入時應避免讓患童有過度髖內轉的動作與姿勢，以避免關節脫位
  - (C)一位6個月大的嬰孩剛被診斷出有發展性髖關節發育障礙，為避免關節脫位更嚴重或併發症產生，應儘快安排手術矯正
  - (D)新生嬰兒可以使用多塊尿布維持其髖關節在屈曲及外展的姿勢，促進股骨頭復位，使韌帶變緊
- (A) 62 李大華經過發展評估中心的相關醫學檢查、專業人員的聯合評估，並經過心理師以魏氏學齡前兒童智力量表評估，結果中心評估為輕度智能遲緩，則李大華的評估分數最可能是：

- (A)語言智商65、操作智商69  
(B)語言智商78、操作智商99  
(C)語言智商89、操作智商69  
(D)語言智商45、操作智商59
- (A) 63 下列何者最不適合作為診斷發展性協調障礙 (developmental coordination disorder) 的標準化評估工具？  
(A)粗動作功能評量表 (Gross Motor Function Measure)  
(B)兒童動作ABC檢核表 (Movement Assessment Battery for Children)  
(C)布魯茵克斯-歐索瑞斯基動作精熟度測試 (Bruininks-Oseretsky Test of Motor Proficiency)  
(D)皮巴迪動作發展量表 (Peabody Developmental Motor Scale)
- (C) 64 欲測量一位8歲男孩之身體組成，利用阿基米德原理進行水中秤重，藉此計算體脂肪百分比，這種身體組成評估方式為何？  
(A)身體質量指數  
(B)皮脂厚度測量  
(C)密度測量  
(D)生物電子阻抗
- (B) 65 小華的生理年齡為50個月，他在某動作量表測驗中得到粗動作發展商數為60，此量表在該年齡層粗動作量表的測量標準誤為4，試問其得分之95%信賴區間為：  
(A)介於52~60  
(B)介於52~68  
(C)介於56~64  
(D)介於60~68
- (B) 66 下列有關處罰 (punishment) 的使用原則，何者正確？  
(A)用於增強良好行為  
(B)可能會增強某些不良行為  
(C)體罰是不良行為已定型時，最有效的處罰方式  
(D)由治療師執行效果最佳
- (B) 67 若因兒童因素，嬰幼兒綜合發展測驗之診斷測驗無法一次完成，可分次進行施測，但至多應在多久時間內完成？  
(A)兩天  
(B)一週  
(C)一個月  
(D)三個月
- (D) 68 要教導一位4歲大發展遲緩兒童某個動作功能，根據動作學習理論，下列敘述何者正確？  
(A)動作學習過程中，錯誤是有害無益的，必須絕對避免

- (B)學走路時，先部分練習最後再全部學習，效果最佳  
(C)動作學習過程中，回饋的給予越少越好  
(D)在語言-認知期，兒童需要的身體或口語引導相對比自動化期多
- (A) 69 下列那一項理論與動態系統理論 (Dynamic Systems Theory) 最不相容？  
(A)路德 (Rood) 系統理論  
(B)以家庭為中心的功能性治療  
(C)人-活動-輔助科技模式 (the Human Activity Assistive Technology Model)  
(D)生態任務分析模式 (Ecological Task Analysis Model)
- (A) 70 股骨前傾 (anteversion) 的患者，其髖關節的動作情況為：  
(A)內轉活動度大於外轉  
(B)外轉活動度大於內轉  
(C)內轉及外轉活動度均減少  
(D)內轉活動度減少，外轉活動度不變
- (A) 71 關於嬰兒期或兒童早期之餵食及飲食性疾患之原因與處理原則，下列何者錯誤？  
(A)障礙原因分為兩大類，即無能力有動機以及有能力無動機  
(B)針對無能力有動機者以醫療處置為主  
(C)針對有能力無動機者以行為處理為主  
(D)須區分原因，採適當處置
- (D) 72 下列有關電動車或電動輪椅之適用對象與考慮條件之敘述，何者錯誤？  
(A)適用於永遠不會直立行走的兒童  
(B)兒童的認知年齡至少需達一歲半的程度  
(C)居住的環境需有足夠的空間  
(D)僅適合作為補償性或功能性的代步工具
- (A) 73 在兒童的早期療育中，下列何者為家人對療育的最高參與層次？  
(A)服務的協調  
(B)尋求資訊  
(C)被動參與  
(D)夥伴關係
- (B) 74 下列那一種座椅可增加下肢伸直張力很強之痙攣性腦性麻痺兒童之坐姿穩定度？  
(A)將座面呈前傾  
(B)將座面呈後傾  
(C)加深座面深度  
(D)加寬座面寬度
- (A) 75 對於發展性協調障礙 (developmental coordination disorder) 的敘述，下列何者正確？  
(A)患童在學習新的動作時會出現困難

- (B)患童一定會同時有平衡缺損、粗大動作與精細動作控制障礙  
(C)患童的動作協調問題只出現在兒童時期，長大後即消失不見  
(D)功能障礙的嚴重程度與是否有合併症無關
- (D) 76 患有先天性心臟病的兒童，常會合併出現下列那些徵狀？①聽覺障礙 ②呼吸速率增加 ③進食困難 ④尿液量減少
- (A)①②④  
(B)①②③  
(C)①③④  
(D)②③④
- (D) 77 「接受者作業特性曲線」(Receiver operating characteristics curve, 簡稱ROC曲線)下方面積稱為area under curve (AUC)，若某發展診斷測驗對發展遲緩之AUC是0.97，代表何意義？
- (A)敏感度為97%  
(B)特異度為97%  
(C)陽性概率比為97%  
(D)診斷正確率為97%
- (A) 78 關於罹患腦性麻痺兒童的嬰兒期物理治療方法之敘述，下列何者錯誤？
- (A)減少軀幹旋轉或身體部位的分解動作，以降低軀幹的不正常張力  
(B)使用姿勢擺位技巧，以促進攣縮肌肉的完全伸長  
(C)給予多種動作和姿勢的刺激，以增加感覺經驗  
(D)促進身體的對稱性姿勢，以誘發正常的動作發展
- (D) 79 有關維持站立平衡所需之感覺整合(sensory organization)之敘述，何者正確？
- (A)嬰幼兒主要是依賴體感覺的訊息做姿勢的調整  
(B)成人主要是依賴視覺為姿勢調整的參考  
(C)前庭系統是最早發展的感覺系統，因此嬰幼兒主要是依賴前庭系統  
(D)當不同的感覺訊息產生衝突時，主要靠前庭系統做最後的仲裁
- (B) 80 下列各項先天肌肉骨骼系統疾患在嬰兒期的介入時，何者最需著重於被動關節牽拉，以避免關節攣縮之形成？
- (A)發展性髖骨發育障礙(developmental dysplasia of the hip)  
(B)先天性多關節硬化症(arthrogryposis multiplex congenita)  
(C)骨脆弱症(osteogenesis imperfecta)  
(D)先天性長短腳(limb discrepancy)

【版權所有，重製必究！】