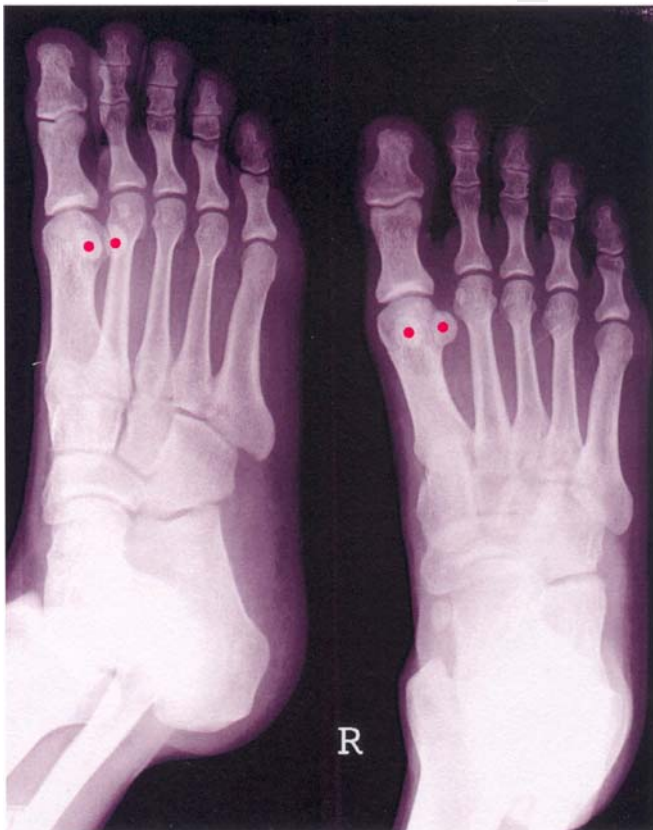


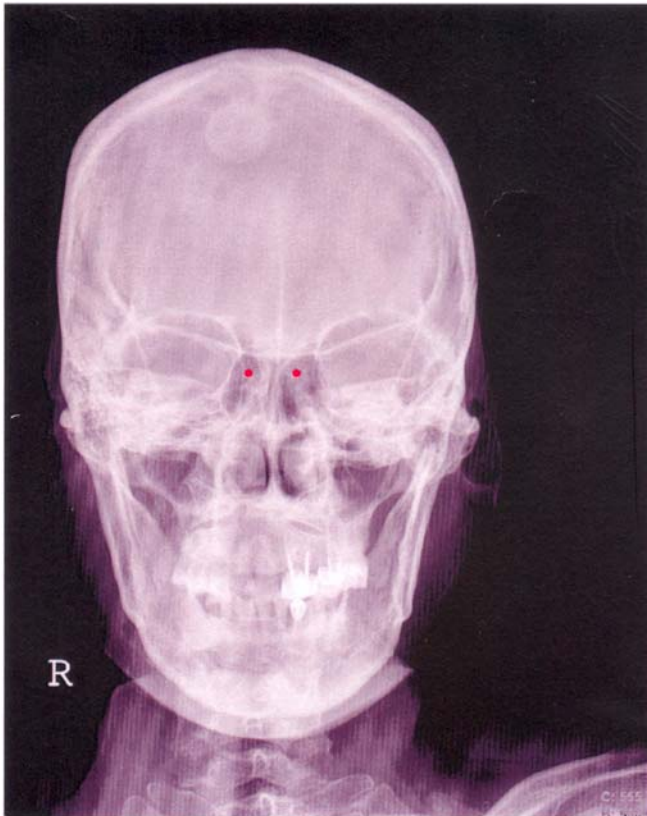
《基礎醫學》

- (B) 1 中樞神經系統中最主要的吞噬細胞 (phagocytes) 是：
- (A) 星形膠細胞 (astrocytes)
 - (B) 小神經膠細胞 (microglia)
 - (C) 寡突膠細胞 (oligodendrocytes)
 - (D) 室管膜細胞 (ependymal cells)
- (A) 2 從受精卵至胎兒出生的發育過程中，下列何階段最容易因藥物、輻射或病菌的影響而受到傷害？
- (A) 第1 至3 個月
 - (B) 第4 至6 個月
 - (C) 第7 至9 個月
 - (D) 分娩時
- (B) 3 膝關節間屬纖維軟骨的結構為：
- (A) 十字韌帶
 - (B) 半月板
 - (C) 關節囊
 - (D) 滑液囊
- (B) 4 附圖X 光片中，紅點所標示的結構為：



必究！】

- (A)趾骨
(B)種子骨
(C)痛風石
(D)鈣化的韌帶
- (D) 5 骨髓移植時由下列何骨採量最多？
(A)鎖骨
(B)肋骨
(C)胸骨
(D)髖骨
- (B) 6 骨骼的分類中，指骨屬下列何種？
(A)短骨
(B)長骨
(C)扁平骨
(D)不規則骨
- (C) 7 翼點（**pterion**）的顱內有下列何血管通道？
(A)大腦中動脈
(B)小腦上動脈
(C)硬腦膜中動脈
(D)耳蝸動脈
- (B) 8 圖中紅點所示，為下列何結構？



(A)額竇

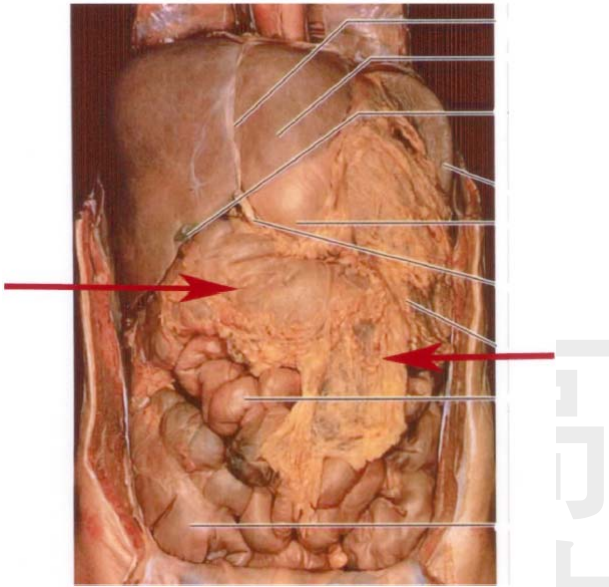
- (B)篩竇
(C)蝶竇
(D)上頷竇
- (C) 9 下列何肌的肌腱通過肱骨的大、小結節間溝？
(A)肱肌
(B)喙肱肌
(C)肱二頭肌長頭
(D)肱三頭肌長頭
- (D) 10 下列何者不參與膕窩的組成？
(A)股二頭肌
(B)半膜肌
(C)腓腸肌
(D)比目魚肌
- (B) 11 發出脊髓視丘徑的神經元位於脊髓的：
(A)前角
(B)後角
(C)後柱
(D)前柱
- (A) 12 橫膈肌 (diaphragm) 是受到何脊神經支配？
(A) C3-C5 頸神經
(B) T1-T5 胸神經
(C) T6-T10 胸神經
(D) T11-T12 胸神經
- (C) 13 腕隧道症候群係因那一條神經受到傷害所致？
(A)迷走神經
(B)尺神經
(C)正中神經
(D)橈神經
- (D) 14 視覺中樞位於：
(A)額葉
(B)頂葉
(C)顳葉
(D)枕葉
- (C) 15 腦室系統之導水管 (cerebral aqueduct) 位於：
(A)延腦
(B)橋腦
(C)中腦
(D)丘腦
- (B) 16 支配手部肌肉的神經中，何者與腕部伸展 (extension of wrist) 最有關係？
(A)尺神經
(B)橈神經

【版權所有，重製必究！】

- (C)正中神經
(D)肌皮神經
- (C) 17 分泌褪黑激素 (melatonin) 的腺體是：
(A)腎上腺髓質
(B)腦下腺後葉
(C)松果腺
(D)下視丘
- (A) 18 蘭氏小島 (Islets of Langerhans) 位於：
(A)胰臟
(B)肝臟
(C)腎上腺
(D)脾臟
- (A) 19 瞳孔反應的失常是由於下列何者所含之副交感神經部分受損所致？
(A)第三對腦神經
(B)第四對腦神經
(C)第五對腦神經
(D)第六對腦神經
- (B) 20 下列何項不屬於骨質迷路 (bony labyrinth)？
(A)前庭
(B)聽小骨
(C)半規管
(D)耳蝸
- (B) 21 細胞膜缺乏彈性的老舊紅血球主要在何種器官內被分解？
(A)肝臟
(B)脾臟
(C)腎臟
(D)胰臟
- (A) 22 乳癌患者進行手術切除癌組織時，通常會將那一部位的淋巴結一併摘除？
(A)腋下淋巴結 (axillary nodes)
(B)肺門淋巴結 (hilar nodes)
(C)主動脈淋巴結 (aortic nodes)
(D)頸部淋巴結 (cervical nodes)
- (B) 23 組織胺 (histamine) 主要是何種細胞分泌？
(A)嗜酸性球 (acidophils)
(B)嗜鹼性球 (basophils)
(C)單核球 (monocytes)
(D) B 淋巴細胞 (B lymphocytes)
- (A) 24 何種血球細胞，其直徑最大，大約是紅血球的兩至三倍大小？
(A)單核球 (monocytes)
(B)淋巴球 (lymphocytes)
(C)嗜酸性球 (acidophils)

- (D)嗜鹼性球 (basophils)
- (C) 25 心臟的傳導系統 (conducting system) 中，位於心室中隔，最主要的是下列何者？
(A)竇房結 (SA node)
(B)房室結 (AV node)
(C)希氏束 (bundle of His)
(D)蒲金氏纖維 (Purkinje's fiber)
- (C) 26 腿部的股動脈穿過下列那一條肌肉後，稱為腘動脈 (popliteal artery)？
(A)內收長肌 (adductor longus)
(B)內收短肌 (adductor brevis)
(C)內收大肌 (adductor magnus)
(D)股內側直肌 (rectus medialis)
- (D) 27 眼眶、鼻子與上嘴唇部位的靜脈血液，會匯集流入那一個腦膜靜脈竇 (dural sinus)？
(A)直竇 (straight sinus)
(B)橫竇 (transverse sinus)
(C)上矢狀竇 (superior sagittal sinus)
(D)海綿竇 (cavernous sinus)
- (A) 28 那兩條動脈共同負責腦部的血液供應？
(A)頸內動脈與椎動脈
(B)頸外動脈與椎動脈
(C)頸內動脈與頸外動脈
(D)顏面動脈與頸內動脈
- (A) 29 喉 (larynx) 部的各組成軟骨中，不成對的是：
(A)會厭軟骨 (epiglottis)
(B)楔狀軟骨 (cuneiform cartilage)
(C)小角軟骨 (corniculate cartilage)
(D)杓狀軟骨 (arytenoid cartilage)
- (C) 30 由胃進入小腸的酸性食糜，需要由那一個器官分泌的碳酸氫鈉來中和其酸性？
(A)肝臟
(B)膽囊
(C)胰臟
(D)小腸
- (C) 31 當吸氣肌作用使肋骨上提時，會使胸腔：
(A)前後徑變大，左右徑不變
(B)前後徑不變，左右徑變大
(C)前後徑及左右徑皆變大
(D)前後徑及左右徑皆不變
- (A) 32 圖中箭號所指的結構是：

【版權所有，重製必究！】



- (A)大網膜 (greater omentum)
 (B)小網膜 (lesser omentum)
 (C)橫結腸繫膜 (transverse mesocolon)
 (D)腸繫膜 (mesentery)
- (C) 33 胃腺中會分泌胃蛋白酶元 (pepsinogen) 的細胞是：
 (A)黏液頸細胞 (mucous neck cells)
 (B)壁細胞 (parietal cells)
 (C)主細胞 (chief cells)
 (D)腸內分泌細胞 (enteroendocrine cells)
- (A) 34 腎小球在腎臟中分布的位置是在何處？
 (A)腎皮質 (renal cortex)
 (B)腎髓質 (renal medulla)
 (C)腎髓射線 (medullary ray)
 (D)腎小盞 (renal calyces)
- (D) 35 下列何者屬於腹膜後器官 (retroperitoneal organ) ？
 (A)胃
 (B)迴腸
 (C)肝臟
 (D)腎臟
- (D) 36 下列何者相當於男性陰莖的構造？
 (A)陰阜
 (B)陰道
 (C)小陰唇
 (D)陰蒂
- (B) 37 在人體細胞膜上，下列何者最常直接帶動二級主動運輸 (secondary active transport) ？
 (A)ATP
 (B)鈉離子的電化學梯度

- (C)鉀離子的電化學梯度
(D)氯離子的電化學梯度
- (A) 38 下列何者不當作細胞內的次級傳遞者 (second messenger) ?
(A) acetylcholine
(B) cAMP
(C) Ca^{2+}
(D) IP_3 (inositol triphosphate)
- (D) 39 下列有關脊髓反射之敘述，何者正確？
(A)牽張反射 (stretch reflex) 是雙突觸反射
(B)高爾基肌腱器 (Golgi tendon organ) 主要負責偵測肌肉長度
(C)膝跳反射 (knee jerk reflex) 的作用器為梭內肌 (intrafusal muscle fiber)
(D)回縮反射 (withdrawal reflex) 可伴隨對側伸肌反射 (crossed extensor reflex)
- (A) 40 體溫調節中樞位於：
(A)下視丘 (hypothalamus)
(B)大腦皮質 (cerebral cortex)
(C)脊髓 (spinal cord)
(D)視丘 (thalamus)
- (D) 41 中等速度慢跑10分鐘時，肌肉所需的能量主要來自：
(A)肌肉本身貯存的ATP
(B)醣解 (glycolysis)
(C)磷酸肌酸 (creatine phosphate)
(D)有氧呼吸 (oxidative respiration)
- (A) 42 骨骼肌產生等張收縮 (isotonic contraction) 時，則下列敘述何者正確？
(A)負重 (load) 越大，肌纖維收縮速率越慢
(B)肌纖維長度不變
(C)潛伏期 (latent period) 較等長收縮 (isometric contraction) 短
(D)站立定點手推牆壁，就是一個等張收縮的例子
- (C) 43 一位健康者於快速深呼吸三十秒後，其體循環動脈血液值將出現何變化？
(A)氧分壓 (PaO_2) 不變
(B)氧飽和度增加
(C)二氧化碳分壓 ($PaCO_2$) 下降
(D) pH 值減少
- (A) 44 下列有關心電圖 (electrocardiogram, ECG) 測定之敘述，何者正確？
(A)加強導 (augmented leads) 是以單極導 (unipolar leads) 之原理偵測心電圖
(B)胸前導 (chest leads) 是以雙極導 (bipolar leads) 偵測心電圖
(C)標準肢導 (standard limb leads) 其參考電極 (indifferent electrode) 電位為零
(D)標準肢導III (standard limb lead III) 之參考電極 (indifferent electrode) 位於右手
- (D) 45 王先生具有正常的肺功能，某日參加登山活動，攀登至3000公尺的高度時，出現明顯肺通氣量增加 (hyperventilation) 現象，此作用是經由刺激下列那些組織所致？①頸動脈竇 (carotid sinus) ②頸動脈體 (carotid body) ③主動脈弓 (aortic arch) ④主動脈體 (aortic body) ⑤延腦的中樞化學受器 (central chemoreceptor)

- (A)①③⑤
(B)②④⑤
(C)①③
(D)②④
- (A) 46 下列有關循環系統之敘述，何者正確？
(A)體循環的血壓高於肺循環
(B)肺動脈含氧量高於主動脈
(C)左右心室之收縮壓力相似
(D)血液經由腔靜脈流回左心房
- (C) 47 腎絲球 (glomerulus) 利用什麼機轉參與尿液之形成？
(A)再吸收
(B)分泌
(C)過濾
(D)擴散
- (A) 48 下列有關自主神經 (autonomic nerves) 調控心臟收縮力 (contractility) 之敘述，何者正確？
(A)活化交感神經 (sympathetic nerve) 分泌新腎上腺素 (norepinephrine)，增加心房收縮力
(B)活化副交感神經 (parasympathetic nerve) 降低新腎上腺素 (norepinephrine) 的分泌，減少心室收縮力
(C)交感神經 (sympathetic nerve) 透過阿法腎上腺受器 (alpha adrenergic receptor) 作用於心室
(D)副交感神經 (parasympathetic nerve) 透過尼古丁受器 (nicotinic receptor) 作用於心房
- (B) 49 人體可藉由偵測下列何因素之變化而直接影響腎鈉離子之排除？
(A)細胞內液量
(B)細胞外液量
(C)鈉離子濃度
(D)鈉離子總量
- (A) 50 動作電位 (action potential) 中再極化的部分，主要是因何種離子通道開啓所導致？
(A)電壓 (voltage) 控制的鉀離子通道
(B)電壓控制的鈉離子通道
(C)配體 (ligand) 控制的鈉離子通道
(D)鈉鉀離子幫浦 (Na⁺-K⁺ pump)
- (C) 51 將菊糖 (inulin) 注入血中，血中菊糖之濃度為4 mg/L，收集此病患之尿液，1 小時之尿液為100 mL，且尿液中菊糖濃度為300 mg/L，則菊糖之廓清率為多少？
(A) 100 mL/min
(B) 9 L/h
(C) 125 mL/min
(D) 4.5 L/h
- (A) 52 霍亂桿菌 (cholera bacillus) 造成腹瀉的原因是因為細胞中下列那一分子的增加所引起？
(A)cAMP

- (B) cGMP
(C) Na^+ - K^+ pump
(D) Na^+ /glucose cotransporter
- (D) 53 胃酸分泌的最後步驟是經由下列何者來調控？
(A) histamine receptor
(B) gastrin receptor
(C) acetylcholine receptor
(D) H^+ - K^+ pump
- (A) 54 視覺系統中那一種現象和光色素 (photopigment) 的功能無直接關係？
(A) 焦距調節 (focus accommodation)
(B) 暗適應 (dark adaptation)
(C) 色盲 (color blindness)
(D) 夜盲 (night blindness)
- (B) 55 下視丘釋放激素 (hypothalamic releasing hormone) 經由下列何者直接輸送至腦下腺前葉 (anterior pituitary)？
(A) 系統循環 (systemic circulation)
(B) 腦下腺門脈系統 (portal blood system)
(C) 中隆組織 (median eminence)
(D) 腦下腺神經供應 (nerve supply)
- (A) 56 在有髓鞘神經纖維 (myelinated fiber) 中，未被膠細胞 (glia) 包纏的部分是下列何者？
(A) 蘭氏結 (node of Ranvier)
(B) 交感神經結 (sympathetic ganglion)
(C) 副交感神經結 (parasympathetic ganglion)
(D) 背根神經結 (dorsal root ganglion)
- (C) 57 下列何者是刺激胰島素 (insulin) 釋放的最主要因子？
(A) 腎上腺素 (epinephrine)
(B) 升糖素 (glucagon)
(C) 葡萄糖 (glucose)
(D) 脂肪酸 (fatty acid)
- (A) 58 下列何者不會影響甲狀腺攝入放射性碘？
(A) 降鈣素 (calcitonin)
(B) 甲狀腺促素 (thyroid-stimulating hormone)
(C) 丙基硫尿嘧啶 (propylthiouracil)
(D) 飲食中含碘量
- (B) 59 下列有關雌性素 (estrogen) 生理作用的敘述，何者錯誤？
(A) 調控性促素 (gonadotropins) 釋放
(B) 維持黃體 (corpus luteum) 功能
(C) 刺激乳房的生長和發育
(D) 刺激子宮內膜 (endometrium) 和肌層 (myometrium) 的生長
- (D) 60 在抗凝血的機制中，凝血蛋白酵素 (thrombin) 可以透過活化下列何者，間接地抑制凝血因子 VIIIa 及 Va 的活性，進而降低凝血蛋白酵素趨凝結性的活性 (procoagulant

- activity) ?
- (A)內皮細胞 (endothelial cell)
(B)血栓調節蛋白 (thrombomodulin)
(C)維生素K
(D) C型蛋白 (protein C)
- (C) 61 關於肺臟血栓性栓塞 (pulmonary thromboembolism) , 下列敘述何者錯誤?
(A)常因深部靜脈血栓造成
(B)大多數病患無臨床症狀
(C)可阻斷肺循環造成左心衰竭
(D)解剖時在肺動脈分岔處, 可發現鞍狀栓子 (saddle embolus)
- (B) 62 引發續發性副甲狀腺功能亢進, 最常見之原因為:
(A)肝臟衰竭
(B)腎臟衰竭
(C)心臟衰竭
(D)甲狀腺功能不足
- (D) 63 下列何者與惡性腫瘤的分期 (staging) 無關?
(A)腫瘤大小
(B)淋巴腺轉移
(C)器官轉移
(D)分化
- (C) 64 下列有關壞死 (necrosis) 之敘述, 何者錯誤?
(A)壞死細胞會腫脹
(B)可因細胞膜受損造成
(C)在細胞內可形成凋亡小體
(D)會引起組織之炎症反應
- (B) 65 女性因乳癌接受根治性乳房切除術後, 手術側手臂水腫, 其原因為:
(A)高血鈉症
(B)淋巴管纖維化阻塞
(C)低白蛋白血症
(D)血管阻塞
- (D) 66 下列有關腫瘤與腫瘤抗原的配對中, 何者錯誤?
(A) carcinoembryonic antigen (CEA) 與大腸癌
(B) α -fetoprotein (AFP) 與肝癌
(C) prostate-specific antigen (PSA) 與攝護腺癌
(D) HER-2 (neu) protein 與甲狀腺癌
- (B) 67 乳房接受矽膠 (silicone) 注射, 最易造成:
(A)急性之細菌感染
(B)肉芽腫
(C)纖維肉瘤
(D)鱗狀細胞癌
- (D) 68 下列病毒與腫瘤的配對中, 何者錯誤?

【版權所有，重製必究！】

- (A) human papilloma virus 與子宮頸癌
(B) Epstein-Barr virus 與Burkitt's 淋巴瘤
(C) hepatitis B virus 與肝癌
(D) human herpes virus 與乳癌
- (C) 69 一位65 歲男性三個月前出現胸前劇烈疼痛、心跳快而弱且血壓下降被送入加護病房照護，當時心電圖顯示急性心肌缺氧，心導管顯示左冠狀動脈有局部完全阻塞。經過三個月後病人心臟的病變處會被下列何者取代？
(A)肉芽腫組織
(B)肉芽組織
(C)癍痕組織
(D)膿腫
- (B) 70 下列何者之血管壁較常發生纖維類蛋白性壞死 (fibrinoid necrosis) ？
(A)良性高血壓
(B)惡性高血壓
(C)急性風濕性心臟病
(D)慢性風濕性心臟病
- (A) 71 手術後於恢復室等待麻醉後之甦醒，此時應注意抽痰，因為過多之支氣管分泌物可能阻塞支氣管使得空氣無法進入肺實質，導致肺呈現無氣狀態，稱之為：
(A)膨脹不全 (atelectasis)
(B)支氣管擴張症 (bronchiectasis)
(C)肺氣腫 (emphysema)
(D)肺塵埃沈著病 (pneumoconiosis)
- (B) 72 病人因盲腸炎開刀住院，但在住院期卻又得到肺炎，這種在住院期間得到的肺炎稱之為：
(A) aspiration pneumonia
(B) nosocomial pneumonia
(C) atypical pneumonia
(D) secondary pneumonia
- (A) 73 下列何種感染與慢性胃炎 (chronic gastritis) 最相關？
(A)幽門螺旋桿菌
(B)念珠菌
(C)葡萄球菌
(D)輪狀病毒
- (A) 74 下列有關大腸直腸癌的敘述，何者錯誤？
(A)不到一半的大腸直腸癌由腺瘤 (adenoma) 惡性變化而來
(B)多攝取蔬菜、纖維、維生素A、C、E 可減少大腸直腸癌的發生
(C)長期服用非類固醇抗發炎 (NSAID) 藥物，如aspirin 可減少大腸直腸癌的發生
(D)攝食高油脂食物會增加大腸直腸癌的機會
- (D) 75 下列何種臨床表現，不易見於肝病病人？
(A)男性女乳症
(B)黃疸
(C)血糖過低
(D)白蛋白過高

【版權所有，重製必究！】

- (A) 76 下列何者是典型 (classic) 何杰金氏淋巴瘤 (Hodgkin lymphoma) 的腫瘤細胞？
- (A) Reed-Sternberg 氏細胞
 - (B) Anitschkow 氏細胞
 - (C) Langerhans 氏細胞
 - (D) Cajal 氏細胞
- (B) 77 下列何病症最常見於10歲以下兒童？
- (A)急性髓細胞性白血病
 - (B)急性淋巴細胞性白血病
 - (C)慢性髓細胞性白血病
 - (D)慢性淋巴細胞性白血病
- (B) 78 子宮頸癌最常見之組織型態為：
- (A)腺癌
 - (B)鱗狀細胞癌
 - (C)移行細胞癌
 - (D)基底細胞癌
- (C) 79 第一型糖尿病主要是胰臟那種細胞被破壞所致？
- (A)腺管細胞
 - (B)腺泡細胞
 - (C)β 細胞
 - (D)α 細胞
- (B) 80 病理上屬於第四級 (grade) 的星狀細胞瘤 (astrocytoma) 為何？
- (A)瀰漫性星狀細胞瘤 (diffuse astrocytoma)
 - (B)多形性神經膠母細胞瘤 (glioblastoma multiforme)
 - (C)退行分化性星狀細胞瘤 (anaplastic astrocytoma)
 - (D)毛狀細胞星狀細胞瘤 (pilocytic astrocytoma) _

【版權所有，重製必究！】