

《醫學分子檢驗學與臨床鏡檢學》

- (A) 1 下列何者會影響物鏡孔徑值 (numerical aperture) 大小？
 (A)介質的折射係數 (B)光線波長 (C)焦深 (D)焦距
- (C) 2 用auramine-rhodamine 染抗酸性桿菌，應以下列何種顯微鏡觀察？
 (A)明視野顯微鏡 (B)暗視野顯微鏡 (C)螢光顯微鏡 (D)偏光顯微鏡
- (D) 3 物鏡上刻有「Plan」表示為何種物鏡？
 (A)消色差 (achromatic) (B)半高消色差 (semiapochromatic)
 (C)高消色差 (apochromatic) (D)平視野 (flat field)
- (A) 4 Ictotest 是測定尿液中的何種成分？
 (A)膽紅素 (B)尿膽素原 (C)白血球酯酶 (D)酮體
- (B) 5 關於尿蛋白之化學檢查，下列敘述何者正確？
 (A)磺基水楊酸 (sulfosalicylic acid) 法測不到本瓊氏蛋白 (Bence Jones protein)
 (B)X 光造影劑對試紙法影響不大
 (C)磺基水楊酸法之靈敏度大不如試紙法
 (D)試紙法可測得之蛋白種類比磺基水楊酸法多
- (A) 6 鏡檢鈎蟲 (hookworm) 患者剛排泄的糞便，最常發現鈎蟲的何種發育階段？
 (A)具4~8 個卵細胞的蟲卵 (B)具幼蟲的胎蟲卵 (C)桿狀幼蟲 (D)絲狀幼蟲
- (B) 7 尿沈渣鏡檢觀察下，白血球直徑和紅血球直徑的比例約為多少？
 (A)1 : 1 (B)2 : 1 (C)4 : 1 (D)5 : 1
- (B) 8 下列關於尿液檢體久置時可能產生的變化，何者錯誤？
 (A)細菌增加 (B)葡萄糖偽陽性 (C)酮體偽陰性 (D)顏色變深
- (B) 9 尿液鏡檢發現有不定形顆粒狀之結晶時，應再以何種條件輔助判讀？
 (A)顏色 (B)酸鹼度 (C)比重 (D)泡沫
- (D) 10 酸性尿液中可發現下列何種結晶？
 (A)磷酸銨鎂 (ammonium magnesium phosphate)
 (B)碳酸鈣 (calcium carbonate)
 (C)重尿酸銨 (ammonium biurate)
 (D)尿酸 (uric acid)
- (B) 11 尿沈渣檢查中，閃爍細胞 (glitter cells) 是什麼現象？
 (A)嗜中性白血球的核分裂 (B)嗜中性白血球的細胞質顆粒移動
 (C)單核球的毒殺作用 (D)單核球的細胞質顆粒移動
- (A) 12 尿試紙檢查中，使用sodium nitroprusside 之目的為檢測下列何種成分？
 (A)ketone bodies (B)protein (C)lipid (D)sugar
- (B) 13 尿液比重之檢測方法中，比重計及折射計方法容易受到何種物質之干擾？
 (A)脂質 (B)葡萄糖 (C)維生素C (D)磷酸鹽
- (A) 14 三杯尿收集檢體方法，主要用於評估：
 (A)前列腺感染 (B)直立性蛋白尿 (C)泌尿道腫瘤 (D)腎小管功能
- (D) 15 下列的異常尿液結晶中，何者與肝臟疾病相關性最小？
 (A)tyrosine (B)leucine (C)bilirubin (D)cystine
- (A) 16 下列何者在尿液中的含量特別高，可用來與其他體液區分？
 (A)肌酸酐 (B)維生素 (C)生物胺 (D)醛固酮

- (D) 17 尿沈渣檢查中，鬼細胞 (ghost cells) 如何形成？
(A)變形蟲運動之白血球 (B)酵母菌的出芽現象
(C)高張尿液下的皺縮紅血球 (D)低張尿液下，血紅素流失的紅血球
- (A) 18 利用試紙法檢測尿糖時，下列何者會導致偽陽性？
(A)強氧化劑 (B)維生素C (C)氟化鈉 (D)檢體靜置過久
- (D) 19 懷孕初期驗孕試驗，隨意尿液檢體呈陰性，而早晨第一次尿液檢體呈陽性，則下列敘述中何者的可能性最大？
(A)hCG 在夜間產生較多，故早晨第一次尿液呈偽陽性
(B)隨意尿中pH 值低，使hCG 分解，故呈偽陰性
(C)早晨第一次尿滲透壓增高，使hCG 呈偽陽性
(D)隨意尿中hCG 濃度太低，呈偽陰性
- (A) 20 尿沈渣鏡檢可見閃亮十字類似鑽石的結晶，其成分最有可能為下列何者？
(A)雙水草酸鈣 (B)單水草酸鈣 (C)雙水磷酸鈣 (D)單水磷酸鈣
- (D) 21 以Clinitest 測試糖類不耐症，是依據下列何種反應？
(A)抗原-抗體反應 (B)重氮反應 (C)酯化反應 (D)氧化還原反應
- (A) 22 尿沈渣鏡檢看到白血球圓柱體時，最可能是下列那一個部位感染？
(A)腎臟 (B)膀胱 (C)尿道 (D)輸尿管
- (B) 23 下列何者最可能導致糞便呈灰白色？
(A)吃火龍果 (B)膽管阻塞 (C)胃穿孔 (D)門脈高壓
- (A) 24 糞便 Apt 試驗之反應步驟包括下列何者？
(A)加入鹼性物 (B)加入酸性物 (C)加熱 (D)加入呈色劑
- (D) 25 糞便檢體滴加醋酸後，加熱，再以Sudan III 染色，主要目的為檢查何種物質？
(A)中性脂肪 (B)膽固醇 (C)脂肪酸 (D)總脂肪
- (A) 26 糞便檢體之潛血試驗的原理為利用血紅素具有下列何種活性？
(A)pseudoperoxidase (B)hydrogen peroxide synthase
(C)oxido-reductase (D)dehydrogenase
- (C) 27 關於糞便檢體之總脂肪鏡檢 (microscopic examination of total fat)，若檢驗結果在高倍視野下100 個油滴，直徑為6~75 μm ，表示下列何者？
(A)正常 (B)脂肪油滴輕微增加 (C)脂肪痢 (D)檢體反應未完全，必須重做試驗
- (A) 28 下列何者可用以區分尿沈渣中的紅血球與白血球？
(A)2% 醋酸 (B)10% 鹽酸 (C)2% 檸檬酸鈉 (D)10% EDTA
- (B) 29 糞便檢體之Watson 氏化學檢查法，若呈現綠色螢光，表示檢測到下列何者？
(A)urobilinogen (B)urobilin (C)indole (D)skatole
- (D) 30 正常痰液中主要的抗體為何？
(A)IgG (B)IgM (C)IgE (D)IgA
- (A) 31 尿液檢體中的圓柱體 (cast)，其主要成分為：
(A)Tamm-Horsfall protein (B)collagen fiber
(C)albumin complex (D)immunoglobulin complex
- (B) 32 下列何種染色法會用到石碳酸複紅 (carbol-fuchsin)？
(A)Giemsa stain (B)Kinyoun stain
(C)auramine-rhodamine stain (D)Wright's stain
- (A) 33 痰液中出現Charcot-Leyden 結晶時，與下列何種疾病較有關聯性？
(A)支氣管性氣喘 (B)支氣管擴張症 (C)肺水腫 (D)小細胞肺癌
- (B) 34 下列何種患者其痰液外觀呈乾酪狀塊？
(A)肺水腫 (B)肺結核 (C)肺癌 (D)支氣管擴張

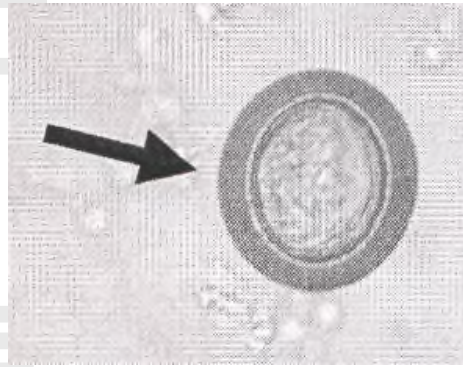
- (C) 35 肺水腫病人痰液的特徵為何？
(A)黃色痰 (B)乾酪狀顆粒痰 (C)漿液狀泡沫帶有血液的痰 (D)澄清水狀痰
- (A) 36 Pandy test 最適用於何種檢體之檢驗？
(A)腦脊髓液 (B)胸水 (C)關節液 (D)痰液
- (C) 37 正常時，下列那個檢體中的葡萄糖濃度最高？
(A)尿液 (B)腦脊髓液 (C)關節液 (D)膽汁
- (D) 38 下列染色法中，何者最能有效幫助區分腦脊髓液中的阿米巴與白血球？
(A)Gram stain (B)Liu's stain (C)Wright's stain (D)acridine orange stain
- (B) 39 鬚溶解物試驗 (limulus lysate test) 適合做為何種致病菌感染的輔助診斷？
(A)新型隱球菌 (*Cryptococcus neoformans*)
(B)腦膜炎雙球菌 (*Neisseria meningitidis*)
(C)肺炎鏈球菌 (*Streptococcus pneumoniae*)
(D)李斯特菌 (*Listeria monocytogenes*)
- (D) 40 造成假乳糜積水的原因為何？
(A)乳糜管破裂 (B)淋巴管阻塞 (C)門靜脈壓增加 (D)細胞脂肪分解
- (C) 41 Rivalta test 為測定體液中總蛋白質的定性試驗，此試驗的主要試劑是：
(A)酚 (phenol) (B)硫酸銨 (ammonium sulfate)
(C)冰醋酸 (glacial acetic acid) (D)玻尿酸 (hyaluronic acid)
- (D) 42 下列各病患的胸水大多屬於濾出液 (transudate)，但何者除外？
(A)充血性心臟衰竭 (B)肝硬化 (C)腎病症候群 (D)肺癌
- (C) 43 真乳糜積水中，下列何者明顯增加？
(A)尿酸 (B)膽固醇 (C)三酸甘油酯 (D)草酸鈣
- (D) 44 胸水中，下列何者與惡性腫瘤細胞形態最相似？
(A)嗜酸性白血球 (B)內皮細胞 (C)上皮細胞 (D)中皮細胞
- (A) 45 體液中乳酸濃度增加的原因可能是病人受到何種微生物感染？
(A)細菌 (B)病毒 (C)黴菌 (D)原蟲
- (D) 46 臨床腦脊髓液檢體通常由何處穿刺取得？
(A)腦部 (B)頸椎 (C)胸椎 (D)腰椎
- (A) 47 正常滑膜液中何種蛋白質的含量最高？
(A)白蛋白 (B) α_1 -球蛋白 (C) β_2 -球蛋白 (D) γ -球蛋白
- (B) 48 利用黏絲試驗 (string test) 評估滑膜液黏稠度時，滴出的滑膜液至少要形成多長的黏液絲才算正常？
(A)1~2 公分 (B)3~6 公分 (C)10~15 公分 (D)18~20 公分
- (A) 49 關節感染發炎時，何種細胞能釋放玻尿酸酵素 (hyaluronidase) 以分解滑膜液中的玻尿酸？
(A)嗜中性白血球 (B)嗜酸性白血球 (C)嗜鹼性白血球 (D)巨噬細胞
- (D) 50 正常成人體內，由精原細胞分化為精蟲的過程約需幾天？
(A)3 天 (B)15 天 (C)30 天 (D)75 天
- (A) 51 關節液出現那一種結晶最可能與痛風有關？
(A)尿酸鈉 (monosodium urate) (B)雙水焦磷酸鈣 (calcium pyrophosphate dihydrate)
(C)雙水草酸鈣 (calcium oxalate dihydrate) (D)氫氧磷灰石 (hydroxyapatite)
- (D) 52 精液鏡檢時，發現精蟲以頭尾接觸而聚集，較可能為下列何種狀況？
(A)尿液污染 (B)糖分解過快，精蟲能量不足
(C)精液pH 值太低，干擾精蟲運動 (D)精液檢體內含精蟲抗體

- (A) 53 檢測下列何者，可以鑑定檢體為精液而非尿液？
(A)acid phosphatase (B)alkaline phosphatase
(C)citrate synthase (D)hyaluronidase
- (C) 54 精蟲形態檢查時，何種染色法效果較好？
(A)Kinyoun stain (B)Gram stain (C)Papanicolaou stain (D)acid-fast stain
- (D) 55 若精液收集過程沒有取得前部分的精液，對下列那一分析項目影響最大？
(A)顏色 (B)酸鹼度 (C)黏稠度 (D)精蟲計數
- (B) 56 hCG 的測定，當尿液檢體呈現混濁時，應該如何處理？
(A)檢體需儘速冷藏，靜置一段時間後，取上清液檢測 (B)即刻離心後，取上清液檢測
(C)搖勻後，再檢測 (D)37°C 預熱檢體，以溶解混濁物，再檢測
- (A) 57 下列有關雌激素 (estrogens) 之敘述，何者正確？
(A)未懷孕時，卵巢為主要合成地方
(B)懷孕與未孕期合成量無明顯差異
(C)在卵巢，可以由adrenal C-19 steroid precursors 合成
(D)在胎盤，可以由adrenal C-19 steroid precursors 或助孕酮合成
- (D) 58 下列何種hCG 檢驗，速度快且靈敏度佳？
(A)乳膠凝集法 (B)酵素免疫分析法 (C)放射免疫分析法 (D)免疫色析法
- (C) 59 下列何種條蟲的成熟體節，可看到2 套生殖器官？
(A)縮小包膜條蟲 (*Hymenolepis diminuta*)
(B)雷氏條蟲 (*Raillietina* spp.)
(C)犬複殖器條蟲 (*Dipylidium caninum*)
(D)無鈎條蟲 (*Taenia saginata*)
- (D) 60 以免疫凝集法做hCG 試驗時，下列何種檢體最佳？
(A)血漿 (B)血清 (C)全血 (D)尿液
- (C) 61 感染下列何種寄生蟲必須做皮下組織切片檢查才能正確診斷？
(A)犬蛔蟲 (*Toxocara canis*)
(B)菲律賓毛線蟲 (*Capillaria philippinensis*)
(C)巴西鈎蟲 (*Ancylostoma braziliense*)
(D)海獸胃線蟲 (*Anisakis* spp.)
- (D) 62 欲檢查是否感染旋毛蟲 (*Trichinella spiralis*)，應如何採樣檢查？
(A)採糞便檢查蟲卵 (B)採痰液檢查幼蟲
(C)用胃鏡檢查幼蟲 (D)採肌肉病理切片檢查幼蟲
- (A) 63 鏡檢糞便檢體無法檢查到下列何種線蟲的感染？
(A)海獸胃線蟲 (*Anisakis* spp.)
(B)東方毛線蟲 (*Trichostrongylus orientalis*)
(C)糞小桿線蟲 (*Strongyloides stercoralis*)
(D)菲律賓毛線蟲 (*Capillaria philippinensis*)
- (B) 64 三色染色法 (Gomori's trichrome stain) 最常用於下列何者的染色？
(A)線蟲的蟲卵 (B)原蟲的囊體 (C)條蟲的體節 (D)吸蟲的成蟲
- (D) 65 下列阿米巴的成熟囊體中，何者核的數目最多？
(A)痢疾阿米巴 (*Entamoeba histolytica*)
(B)嗜碘阿米巴 (*Iodamoeba bütschlii*)
(C)微小阿米巴 (*Endolimax nana*)
(D)大腸阿米巴 (*Entamoeba coli*)

- (A) 66 附圖中為何種條蟲的受胎體節 (gravid proglottid) ?
 (A)有鈎條蟲 (*Taenia solium*)
 (B)無鈎條蟲 (*Taenia saginata*)
 (C)犬複殖器條蟲 (*Dipylidium caninum*)
 (D)廣節裂頭條蟲 (*Diphyllobothrium latum*)

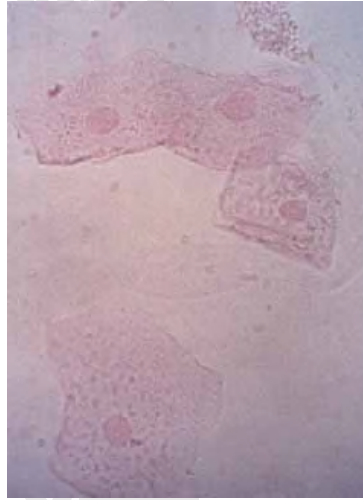


- (C) 67 糞便檢體中看到如附圖的蟲卵，大小約 $35 \times 25 \mu\text{m}$ ，應是下列何種寄生蟲的蟲卵？
 (A)蛔蟲 (*Ascaris lumbricoides*)
 (B)日本血吸蟲 (*Schistosoma japonicum*)
 (C)無鈎條蟲 (*Taenia saginata*)
 (D)微小條蟲 (*Hymenolepis nana*)



- (A) 68 下列何者的微絲蟲 (microfilaria) 不具外鞘 (sheath) ?
 (A)奧氏絲蟲 (*Mansonella ozzardi*) (B)班氏絲蟲 (*Wuchereria bancrofti*)
 (C)羅阿絲蟲 (*Loa loa*) (D)馬來絲蟲 (*Brugia malayi*)
- (B) 69 皮膚切片法 (skin snip) 檢查微絲蟲 (microfilaria) 有助於診斷下列何種寄生蟲的感染？
 (A)班氏絲蟲 (*Wuchereria bancrofti*) (B)蟠尾絲蟲 (*Onchocerca volvulus*)
 (C)常現絲蟲 (*Mansonella perstans*) (D)犬心絲蟲 (*Dirofilaria immitis*)
- (A) 70 用膜濾法 (nucleopore filtration) 檢查末稍血液，有助於診斷下列何種寄生蟲的感染？
 (A)班氏絲蟲 (*Wuchereria bancrofti*)
 (B)麥地那線蟲 (*Dracunculus medinensis*)
 (C)廣東血線蟲 (*Angiostrongylus cantonensis*)
 (D)犬心絲蟲 (*Dirofilaria immitis*)
- (B) 71 下列何種蟲卵沒有卵蓋？
 (A)橫川異形吸蟲 (*Metagonimus yokogawai*)
 (B)日本血吸蟲 (*Schistosoma japonicum*)
 (C)廣節裂頭條蟲 (*Diphyllobothrium latum*)
 (D)衛氏肺吸蟲 (*Paragonimus westermani*)
- (A) 72 下列何種檢體採集後，最需要維持在接近體溫？
 (A)精液 (B)尿液 (C)滑膜液 (D)腹膜液
- (B) 73 下列何者不是檢驗滑膜液免疫球蛋白之方法？
 (A)single radial immunodiffusion (B)gas chromatography
 (C)enzyme immunoassay (D)nephelometry

- (A) 74 正常時，下列何種體液其pH 可能為6.0？
 (A)尿液 (B)精液 (C)腦脊髓液 (D)胸水
- (B) 75 正常時，各種體液蛋白濃度之比較，何者正確？
 (A)血漿 > 腦脊髓液 > 尿液 > 滑液 (B)血漿 > 滑液 > 腦脊髓液 > 尿液
 (C)滑液 > 尿液 > 血漿 > 腦脊髓液 (D)滑液 > 血漿 > 腦脊髓液 > 尿液
- (D) 76 下列關於尿蛋白試驗靈敏度的敘述，何者正確？
 (A)試紙法靈敏度較佳於三氯醋酸法 (B)磺基水楊酸法靈敏度較佳於三氯醋酸法
 (C)加熱醋酸法靈敏度較佳於三氯醋酸法 (D)加熱醋酸法靈敏度較佳於試紙法
- (B) 77 感染下列何者時，一定要在白天採集血液，才容易檢查到微絲蟲 (microfilaria)？
 (A)馬來絲蟲 (*Brugia malayi*) (B)羅阿絲蟲 (*Loa loa*)
 (C)班氏絲蟲 (*Wuchereria bancrofti*) (D)帝汶絲蟲 (*Brugia timori*)
- (C) 78 圖中為尿沈渣中之何種細胞？
 (A)白血球
 (B)紅血球
 (C)鱗狀上皮細胞
 (D)腎小管上皮細胞



- (A) 79 下列何項與血尿篩檢原理相同？
 (A)糞便潛血檢測 (B)尿液酮體檢測 (C)尿液尿膽素原檢測 (D)Ehrlich 試驗
- (B) 80 臨床上，下列何種檢查通常不需使用顯微鏡？
 (A)尿沈渣 (B)糞便潛血 (C)糞便脂肪 (D)精液分析

【版權所有，重製必究！】