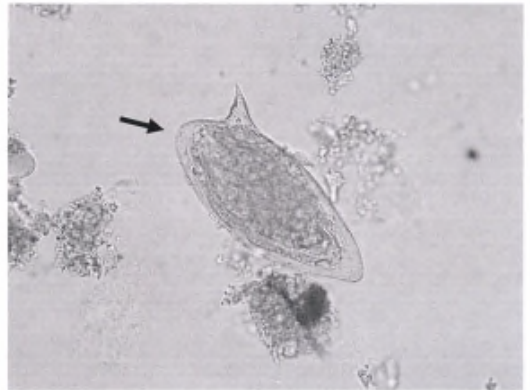


《醫學分子檢驗學與臨床鏡檢學》

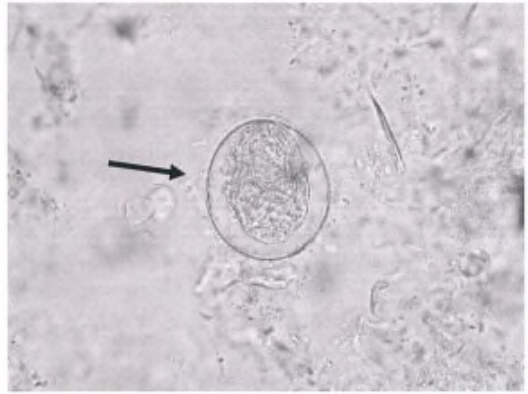
- (D) 1 下列各種計數檢體細胞之方法，何者最常用？
 (A) Makler 計算盤計數腹水中紅血球 (B) KOVA 計算盤計數精液中之精蟲
 (C) Count-10 計算盤計數胸水中惡性細胞 (D) 血球計數盤計數腹水中白血球
- (B) 2 下列何者最適合區別滑膜液中尿酸鈉及雙水磷酸鈣結晶？
 (A) 螢光顯微鏡 (B) 偏光顯微鏡 (C) 明視野顯微鏡 (D) 相位差顯微鏡
- (B) 3 下列何者最適合觀察auramine-rhodamine 染色之結核菌？
 (A) 相位差顯微鏡 (B) 螢光顯微鏡 (C) 暗視野顯微鏡 (D) 明視野顯微鏡
- (D) 4 下列何種蟲卵大小約 $115-170 \times 40-70 \mu\text{m}$ ，具有一尾刺 (terminal spine)？
 (A) 衛氏肺吸蟲 (*Paragonimus westermani*)
 (B) 廣節裂頭條蟲 (*Diphyllobothrium latum*)
 (C) 曼森血吸蟲 (*Schistosoma mansoni*)
 (D) 埃及血吸蟲 (*Schistosoma haematobium*)
- (B) 5 玻璃膠紙肛門周圍擦拭法通常用於檢查下列何種蟲卵？
 (A) 日本血吸蟲 (*Schistosoma japonicum*) (B) 蟯蟲 (*Enterobius vermicularis*)
 (C) 鞭蟲 (*Trichuris trichiura*) (D) 薑片蟲 (*Fasciolopsis buski*)
- (B) 6 下列有關大腸纖毛蟲 (*Balantidium coli*) 囊體的敘述，何者錯誤？
 (A) 有顯著的大核 (B) 通常可見到肝醣泡
 (C) 囊體剛形成時仍可見到體表的纖毛 (D) 為大型囊體 ($50-75 \mu\text{m}$)
- (C) 7 糞便檢體中看到如附圖的蟲卵，大小約 $170 \times 60 \mu\text{m}$ ，應是下列何者的蟲卵？
 (A) 埃及血吸蟲 (*Schistosoma haematobium*)
 (B) 東方毛線蟲 (*Trichostrongylus orientalis*)
 (C) 曼森血吸蟲 (*Schistosoma mansoni*)
 (D) 薑片蟲 (*Fasciolopsis buski*)



- (B) 8 下列何種條蟲受胎體節 (gravid proglottid) 其中央子宮幹的單邊主分枝數為7 至13 個？
 (A) 無鉤條蟲 (*Taenia saginata*) (B) 有鉤條蟲 (*Taenia solium*)
 (C) 西里伯斯雷氏條蟲 (*Raillietina celebensis*) (D) 單包條蟲 (*Echinococcus granulosus*)
- (A) 9 糞便檢體不適合用來檢查下列何種寄生蟲的蟲卵？
 (A) 埃及血吸蟲 (*Schistosoma haematobium*) (B) 衛氏肺吸蟲 (*Paragonimus westermani*)
 (C) 異形異形吸蟲 (*Heterophyes heterophyes*) (D) 槍狀肝吸蟲 (*Dicrocoelium dendriticum*)
- (B) 10 下列何種蟲卵最大？
 (A) 微小包膜條蟲 (*Hymenolepis nana*) (B) 縮小包膜條蟲 (*Hymenolepis diminuta*)
 (C) 泰國肝吸蟲 (*Opisthorchis viverrini*) (D) 異形異形吸蟲 (*Heterophyes heterophyes*)

(A) 11 糞便檢體中看到如附圖的蟲卵，大小約 $70 \times 50 \mu\text{m}$ ，應是下列何種寄生蟲的蟲卵？

- (A) 日本血吸蟲 (*Schistosoma japonicum*)
 (B) 蛔蟲 (*Ascaris lumbricoides*)
 (C) 無鉤條蟲 (*Taenia saginata*)
 (D) 微小包膜條蟲 (*Hymenolepis nana*)



(C) 12 糞便檢查發現有大小約1公分的寄生蟲成蟲，口腔內有二對牙齒，可能是下列何種蟲體？

- (A) 蟯蟲 (*Enterobius vermicularis*) (B) 美洲鉤蟲 (*Necator americanus*)
 (C) 十二指腸鉤蟲 (*Ancylostoma duodenale*) (D) 犬鉤蟲 (*Ancylostoma caninum*)

(B) 13 下列何種寄生蟲感染時，可同時在痰及糞便檢查發現蟲卵？

- (A) 蛔蟲 (*Ascaris lumbricoides*) (B) 衛氏肺吸蟲 (*Paragonimus westermani*)
 (C) 美洲鉤蟲 (*Necator americanus*) (D) 微小包膜條蟲 (*Hymenolepis nana*)

(A) 14 比較阿米巴性赤痢 (amebic dysentery) 與細菌性赤痢的糞便檢體，前者不包括下列何種特性？

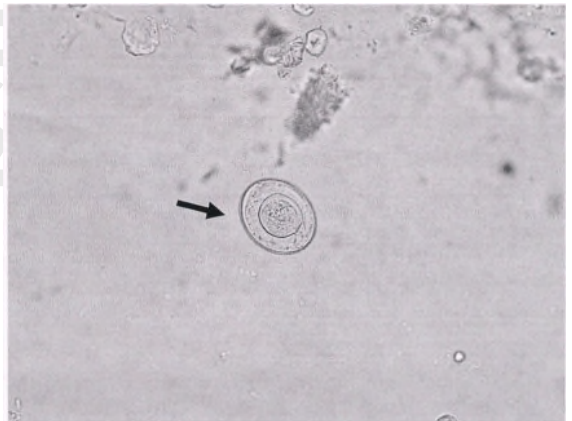
- (A) 糞便pH 值呈鹼性 (B) 出血量較後者少
 (C) 嗜中性白血球較後者少 (D) 有Charcot-Leyden 結晶體

(D) 15 下列何者的微絲蟲 (microfilaria) 具外鞘 (sheath)？

- (A) 蟠尾絲蟲 (*Onchocerca volvulus*) (B) 捲尾絲蟲 (*Mansonella streptocerca*)
 (C) 常現絲蟲 (*Mansonella perstans*) (D) 馬來絲蟲 (*Brugia malayi*)

(A) 16 糞便檢體中看到如附圖的蟲卵，大小約 $40 \mu\text{m}$ ，應為下列何種蟲卵？

- (A) 微小包膜條蟲 (*Hymenolepis nana*)
 (B) 縮小包膜條蟲 (*Hymenolepis diminuta*)
 (C) 蛔蟲 (*Ascaris lumbricoides*)
 (D) 日本血吸蟲 (*Schistosoma japonicum*)



(B) 17 蟲卵大小約 $70 \times 50 \mu\text{m}$ ，黃褐色，呈卵圓形，有卵蓋是何種寄生蟲的蟲卵？

- (A) 有鉤條蟲 (*Taenia solium*) (B) 廣節裂頭條蟲 (*Diphyllobothrium latum*)
 (C) 東方毛線蟲 (*Trichostrongylus orientalis*) (D) 糞小桿線蟲 (*Strongyloides stercoralis*)

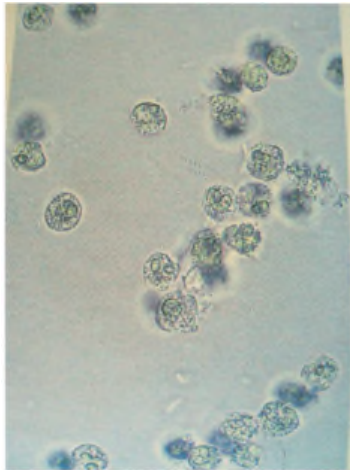
(D) 18 以固相免疫分析法測定hCG 含量時，若使用雙抗體，則下列何種選擇較佳？

- (A) 皆為抗 α 次單元的單株抗體 (B) 抗 β 次單元的單株抗體 + 抗 α 次單元的兔子血清
 (C) 皆為抗 α 次單元的兔子血清 (D) 抗 β 次單元的單株抗體 + 抗 α 次單元的單株抗體

- (C) 19 使用乳膠顆粒凝集抑制法，測定婦女尿液檢體之hCG，若產生乳膠顆粒塊狀凝集，表示下列何者？
(A)病人可能懷孕 (B)尿液中含hCG 抗體 (C)反應結果陰性 (D)卵巢癌
- (B) 20 下列何者不是hCG 的功能？
(A)促進子宮內膜之生長 (B)加速黃體退化
(C)增加progesterone 之分泌 (D)增加estrogen 之分泌
- (A) 21 hCG 免疫凝集法中，下列何者易導致偽陰性結果？
(A)子宮外孕 (B)絨毛膜癌 (C)水囊狀胎塊 (D)多胞胎妊娠
- (D) 22 下列關於精蟲抗體的敘述，何者錯誤？
(A)與不孕症有關 (B)也可出現於血清中 (C)IgA 最具臨床意義 (D)通常為IgG 或IgM
- (A) 23 下列何者不是診斷不孕症時，精蟲的基本檢查項目？
(A)黏稠度 (B)數量 (C)活動力 (D)形態
- (C) 24 檢查精蟲的運動力時，玻片的最佳溫度是：
(A)4°C (B)室溫 (C)37°C (D)42°C
- (D) 25 依精蟲運動性之評估等級法，下列何者給予“4 分”？
(A)方向不定，中等速度 (B)直線運動，中等速度
(C)原地快速運動 (D)直線快速運動
- (A) 26 精液pH<7.0，不可能是下列何種因素所致？
(A)精液久置 (B)輸精管切除 (C)慢性前列腺發炎 (D)輸精管狹窄
- (A) 27 精液呈現黃色的可能原因為何？
(A)黃疸 (B)射精管狹窄 (C)精索靜脈曲張 (D)檢體靜置過久
- (D) 28 關節液的黏蛋白凝固試驗，使用之試劑為何？
(A)硫酸氨 (B)酚 (C)硫酸 (D)醋酸
- (A) 29 實驗室常用於計算精蟲數及運動性的方法為：
(A)使用makler 計數盤 (B)血球計數盤 (C)流體細胞儀 (D)染色後再計算
- (D) 30 正常滑膜液細胞分類計數以何種細胞最多？
(A)嗜中性白血球 (B)嗜鹼性白血球 (C)淋巴球 (D)單核球
- (A) 31 精液檢體久置後，形成無色針狀之結晶，為下列何種成分？
(A)spermine phosphate (B)citrate phosphate (C)calcium phosphate (D)flavin
- (D) 32 下列關於尿酸鈉結晶的敘述，何者錯誤？
(A)具雙折性
(B)適合以偏光顯微鏡觀察
(C)急性尿酸痛風患者90%可發現此結晶
(D)急性尿酸痛風的特徵是此結晶只出現在細胞外
- (A) 33 假性痛風 (pseudogout) 之患者的血清中，何種離子濃度增加？
(A)鈣 (B)鈉 (C)鎂 (D)氯
- (D) 34 Hansel's 染色法是鑑別尿液及體液中的何種細胞？
(A)單核球 (B)細菌 (C)嗜中性白血球 (D)嗜酸性白血球
- (A) 35 滑膜液可加入何種酵素以降低其黏稠度？
(A)Hyaluronidase (B)Lactase (C)Alkaline phosphatase (D)Collagenase
- (B) 36 下列何者是造成細菌性肺炎患者的胸膜液常呈現凝固現象的物質？
(A)白蛋白 (B)纖維蛋白原 (C)運鐵素 (D)補體
- (C) 37 下列何種結晶只出現在假性乳糜積水中，利用此結晶可與真乳糜積水做區分？
(A)尿酸 (B)草酸鈣 (C)膽固醇 (D)三重磷酸鹽

- (C) 38 下列細菌性肺炎患者胸膜液的檢驗數據中，何者錯誤？
(A)比重>1.018 (B)總蛋白質>3 g/Dl
(C)葡萄糖大於血漿的濃度 (D)嗜中性白血球增加
- (A) 39 某患者心包液檢體的白血球計數超過 $1000/\mu\text{L}$ 以上，且嗜中性白血球大量增加，則此患者與何種疾病有較高的相關性？
(A)細菌性心內膜炎 (B)出血性心包炎 (C)心臟衰竭 (D)心臟腫瘤
- (C) 40 自發性細菌性腹膜炎 (spontaneous bacterial peritonitis) 患者的腹水檢體在白血球分類上超過50%都是屬於：
(A)淋巴球 (B)單核球 (C)嗜中性白血球 (D)嗜酸性白血球
- (A) 41 多發性硬化症病人腦脊髓液中的那一種白血球會增加？
(A)淋巴球 (B)嗜鹼性白血球 (C)嗜中性白血球 (D)嗜酸性白血球
- (A) 42 腦脊髓液呈現xanthochromia，最可能含有下列何者？
(A)血紅素 (B)脂肪 (C)醣類 (D)酮體
- (D) 43 腦脊髓液冷藏後，出現網狀薄膜的可能原因為何？
(A)寄生蟲性腦膜炎 (B)病毒性腦膜炎 (C)腦瘤 (D)結核性腦膜炎
- (C) 44 腦脊髓液出現原蟲滋養體可幫助鑑定出何種腦膜炎？
(A)細菌性腦膜炎 (B)病毒性腦膜炎 (C)阿米巴性腦膜炎 (D)結核性腦膜炎
- (A) 45 腦脊髓液之乳酸濃度上升的最可能情況為何？
(A)細菌性腦膜炎 (B)病毒性腦膜炎 (C)腦出血 (D)腦腫瘤
- (B) 46 腦脊髓液檢體出現噬紅血球現象時，可做為下列何者的輔助診斷？
(A)脊髓穿刺創傷 (B)腦出血 (C)病毒性腦膜炎 (D)假性腦瘤
- (B) 47 巨噬細胞吞噬之血鐵質，可被下列何者染色？
(A)甲烯藍 (Methylene Blue) (B)普魯士藍 (Prussian Blue)
(C)甲苯胺藍 (Toluidine Blue) (D)伊文思藍 (Evans Blue)
- (A) 48 痰液有腐臭味，會出現於何種疾病痰中？
(A)肺膿腫 (B)石棉症 (C)氣喘 (D)急性心臟衰竭
- (B) 49 Creola body 出現於何種病人的痰液中？
(A)肺炎桿菌 (B)氣喘 (C)肺結核 (D)肺水腫
- (D) 50 痰液中利用普魯士藍染色，在於鑑定何種疾病？
(A)肺炎球菌 (B)氣喘 (C)肺結核 (D)吸入石棉體
- (B) 51 下列有關肺泡巨噬細胞之敘述，何者錯誤？
(A)核大小不一 (B)具中心核 (C)細胞質有黑褐色顆粒 (D)細胞質有泡沫狀空泡
- (C) 52 下列何者不是呼吸道常見的正常菌叢？
(A)白色念珠菌 (B)煙燻色麴菌 (C)新型隱球菌 (D)以色列放射菌
- (D) 53 下列何者出現於痰液中，與支氣管性氣喘較無關？
(A)Creola bodies (B)Charcot-Leyden 結晶
(C)Curschmann's 氏螺旋體 (D)Dittrich 氏塞子
- (A) 54 糞便檢體之Watson 氏化學檢查法，若呈現粉紅色，表示含有下列何者？
(A)urobilinogen (B)bilirubin (C)indole (D)skatole
- (D) 55 尿液和糞便中鏡檢白血球時，下列敘述何者正確？
(A)兩者皆須離心製備 (B)兩者皆須染色後方可觀察
(C)兩者皆有標準化方式 (D)兩者皆可用400 X 觀察
- (B) 56 以Clinitest 檢測糞便，主要是為了篩選下列何種疾病？
(A)糖尿病 (B)碳水化合物不耐症 (C)十二指腸潰瘍 (D)脂肪代謝不全

- (A) 57 鏡檢水瀉糞便檢體，看到下列何者時最具細菌性感染之診斷價值？
 (A)嗜中性白血球 (B)上皮細胞 (C)結晶 (D)巨噬細胞
- (A) 58 室溫中以Sudan III 染色糞便檢體時，下列敘述何者正確？
 (A)中性脂肪呈橘紅色球狀 (B)中性脂肪呈橘紅色針狀
 (C)脂肪酸呈橘紅色球狀 (D)脂肪酸呈橘紅色針狀
- (C) 59 口服抗生素殺死腸內細菌，易使糞便呈綠色的最可能原因為何？
 (A)細菌代謝物呈綠色 (B)抗生素含綠色素
 (C)膽紅素氧化成膽綠素 (D)細胞激素呈綠色
- (B) 60 KOVA 標準法尿沈渣鏡檢之濃縮比例為何？
 (A)25 : 1 (B)12 : 1 (C)5 : 1 (D)4 : 1
- (C) 61 尿沈渣鏡檢見到陰道滴蟲時，則下列敘述何者正確？
 (A)表示腎臟感染 (B)表示膀胱感染 (C)具鞭毛，可快速運動 (D)會行布朗運動
- (D) 62 下列何者為鑑定尿液腎小管上皮細胞之特徵？
 (A)細胞核呈花瓣狀 (B)外型呈六角形 (C)細胞質含空泡 (D)顆粒狀細胞質
- (B) 63 下列何者為鑑定尿液過渡上皮細胞 (transitional epithelial cell) 之特徵？
 (A)細胞核偏在細胞膜上 (B)外觀呈圓形或梨形
 (C)大小與鱗狀上皮細胞類似 (D)細胞核呈花瓣狀
- (A) 64 附圖為尿沈渣之何種細胞？
 (A)白血球
 (B)紅血球
 (C)上皮細胞
 (D)酵母菌



- (A) 65 尿液尾狀細胞 (caudate cell) 是指下列何種細胞？
 (A)過渡上皮細胞 (B)腎小管上皮細胞 (C)巨噬細胞 (D)鱗狀上皮細胞
- (C) 66 尿液線索細胞 (clue cell) 是指下列何種細胞？
 (A)變形之紅血球 (B)膨脹閃爍之嗜中性白血球
 (C)細菌附著之上皮細胞 (D)吞噬細菌之巨噬細胞
- (BC) 67 鏡檢觀察尿沈渣中的圓柱體時，下列敘述何者正確？
 (A)以油鏡最佳 (B)光線要充足 (C)調降聚光鏡 (D)乾式抹片
- (D) 68 下列何種方法可以偵測 β -羥基丁酸 (β -hydroxybutyrate) ？
 (A)試紙法 (B)Acetest (C)Gerhardt's test (D)Hart's test
- (A) 69 若離心尿液時間過長，則最容易造成下列何者之破壞？
 (A)紅血球 (B)胱胺酸結晶 (C)細菌 (D)陰道滴蟲
- (D) 70 下列何者是尿液中易形成圓柱體之條件？
 (A)鹼性尿 / 低鹽濃度 (B)酸性尿 / 低鹽濃度
 (C)鹼性尿 / 高鹽濃度 (D)酸性尿 / 高鹽濃度

- (B) 71 Tamm-Horsfall 蛋白具有下列何種特性？
(A)腎絲球受損時，由血漿濾至尿液中 (B)不存在於血液中
(C)腎臟中的凝血蛋白 (D)分子量小且溶解度高的蛋白
- (B) 72 下列何者是尿沈渣鏡檢之標準化步驟？
(A)一定要採用早晨第一次尿液檢體 (B)離心力及離心時間固定
(C)尿液採集時間固定 (D)調整尿液酸鹼度
- (A) 73 Ictotest 測定尿膽紅素，比試紙法敏感之最主要原因為何？
(A)檢體可濃縮 (B)反應時可加熱 (C)採抗原抗體反應 (D)產生螢光較靈敏
- (D) 74 評估24 小時尿液是否採集完全時，用下列何方法最佳？
(A)任何1 小時尿液體積 (B)24 小時尿液總體積
(C)任何1 小時尿液肌酸酐含量 (D)24 小時尿液肌酸酐總量
- (B) 75 尿沈渣之鱗狀上皮細胞可被Sternheimer-Malbin 染色法染成何種顏色？
(A)細胞質橘紅色，細胞核深紫色 (B)細胞質淡紫色，細胞核深橘色
(C)細胞質黃色，細胞核深紅色 (D)細胞質橘紅色，細胞核粉紅色
- (D) 76 葡萄糖尿試紙反應，會受到下列何者影響？
(A)果糖 (B)蔗糖 (C)尿酸 (D)維生素C
- (D) 77 調降明視野顯微鏡之聚光鏡，可達到類似下列何者之功能？
(A)偏光顯微鏡 (B)螢光顯微鏡 (C)共軛焦顯微鏡 (D)相位差顯微鏡
- (B) 78 偏光顯微鏡插入第一級紅色補色鏡後，視野中晶體顏色變為黃色，其意義為何？
(A)加色作用 (B)減色作用
(C)晶體快光與補色鏡慢光振動面垂直 (D)晶體快光與補色鏡快光振動面平行
- (D) 79 下列有關調大顯微鏡光圈之目的，何者正確？
(A)降低明暗對比及解析度 (B)進入物鏡光線較少，增加解析度
(C)增加明暗對比，降低解析度 (D)降低明暗對比，增加解析度
- (B) 80 100 倍物鏡使用浸油之原因為何？
(A)密度高 (B)折射係數大 (C)增加對比性 (D)避免鏡面磨損



【版權所有，重製必究！】