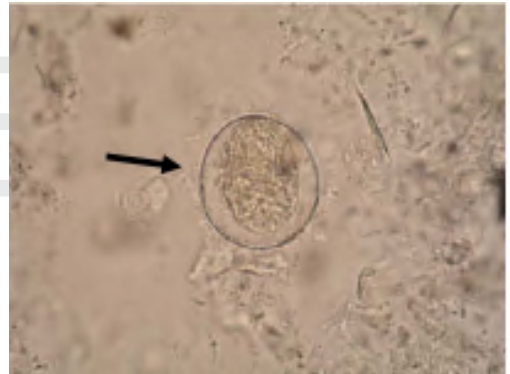


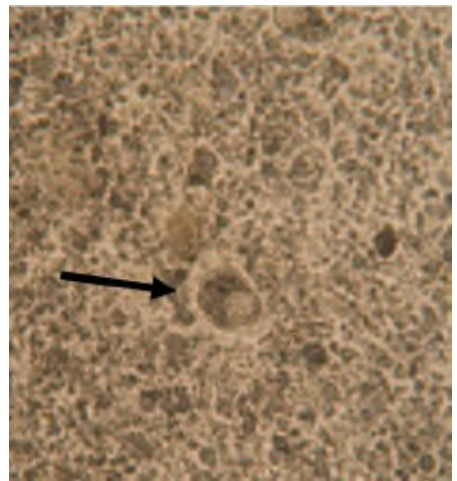
《醫學分子檢驗學與臨床鏡檢學》

- (D) 1 若偏光顯微鏡插入第一級紅色補色鏡，下列敘述何者錯誤？
(A)增加約550 nm 光徑差 (B)視野背景呈現紫紅色
(C)鑑定檢體快光及慢光振動面方向性 (D)可作為濾鏡使用，減少干擾
- (A) 2 消色差 (Achromatic) 物鏡可以改善下列何種影像問題？
(A)校正紅色光譜的球像差 (B)校正綠色光譜的球像差
(C)校正紅、藍、紫三個波長之色差 (D)校正紅、綠、紫三個波長之色差
- (A) 3 若顯微鏡之40X 物鏡焦深為0.0025 mm，則100X 物鏡焦深為何？
(A)0.00005 mm (B)0.0025 mm (C)0.0225 mm (D)0.0525 mm
- (C) 4 鏡檢觀察尿沉渣中含膽固醇之卵圓形脂肪體時，下列敘述何者正確？
(A)偏光顯微鏡下可見針狀 (B)Sudan III 染色後呈偏光性
(C)偏光顯微鏡下可見馬爾他十字形 (D)Sudan III 染色後呈藍色
- (C) 5 下列何者之尿液顏色不可能為紅色？
(A)肌紅蛋白尿症者 (B)紫質病人 (C)阻塞性黃疸症者 (D)月經婦女
- (A) 6 近曲小管為再吸收作用之主要部位，下列何者不在此被再吸收？
(A)肌酸酐 (B)乙醯乙酸 (C)尿素 (D)磷酸鹽
- (B) 7 下列何種疾病患者的痰液呈漿液泡沫狀，且帶有血液？
(A)肺膿瘍 (B)肺水腫 (C)肺結核 (D)支氣管肺炎
- (A) 8 乳糜性胸水，是指胸水中含有下列何種成分？
(A)淋巴液 (B)白血球 (C)血液 (D)膿
- (A) 9 尿液檢體最常見的寄生蟲為下列何種？
(A)陰道滴蟲 (B)日本血吸蟲 (C)蟯蟲 (D)蛔蟲
- (A) 10 血尿與糞便潛血篩檢原理的相同處為：
(A)皆利用血紅素有過氧化酶特性 (B)皆利用還原酶
(C)漂白水皆會造成偽陰性反應 (D)食用肉類食物皆造成偽陽性反應
- (B) 11 以試紙法測定尿液比重，可反應下列何種成分？
(A)尿素 (B)氯化鈉 (C)葡萄糖 (D)X 光照影劑
- (C) 12 下列何種疾病與痰液中出現Charcot-Leyden 晶體較有關聯？
(A)肺癌 (B)肺結核 (C)支氣管氣喘症 (D)病毒性肺炎
- (B) 13 使用偏光顯微鏡時，以90°間隔旋轉載物台的目的為何？
(A)製造光徑差 (B)確認檢體慢速光與快速光方向性
(C)尋找檢體及背景最大亮度 (D)產生偏光
- (B) 14 精蟲在下列何處成熟且具活動力？
(A)細精管 (B)附睪 (C)睪丸 (D)輸精管
- (C) 15 下列何種檢查對診斷有棘顎口線蟲 (Gnathostoma spinigerum) 的感染沒有幫助？
(A)皮下組織病理切片 (B)肝臟穿刺病理切片
(C)糞便檢查 (D)血清抗體檢查
- (D) 16 某病人背部疼痛非常劇烈，尿沉渣檢查發現15 RBC/HPF，此病人可能罹患下列何種疾病？
(A)骨髓炎 (B)急性腎絲球腎炎 (C)腎病症候群 (D)腎結石
- (C) 17 下列那一種顯微鏡最適用於觀察滑膜液中尿酸鈉結晶？
(A)明視野顯微鏡 (B)螢光顯微鏡 (C)偏光顯微鏡 (D)相位差顯微鏡

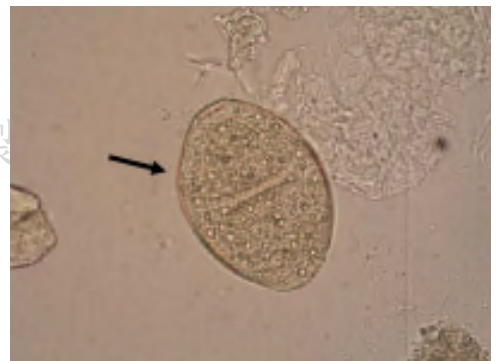
- (D) 18 下列關於尿蛋白試驗靈敏度的敘述，何者正確？
 (A)試紙法靈敏度較佳於三氯醋酸法 (B)磺基水楊酸法靈敏度較佳於三氯醋酸法
 (C)加熱醋酸法靈敏度較佳於三氯醋酸法 (D)加熱醋酸法靈敏度較佳於試紙法
- (D) 19 下列關於檢體凝固現象的敘述，何者正確？
 (A)精液凝固時間越長越好，代表採檢良好 (B)可加入抗凝劑至精液檢體中，防止凝固
 (C)腹水凝固時間越長越好，代表採檢良好 (D)可加入抗凝劑至腹水檢體中，防止凝固
- (C) 20 下列何種條蟲的成熟體節，可看到2套生殖器官？
 (A)縮小包膜條蟲 (*Hymenolepis diminuta*) (B)雷氏條蟲 (*Raillietina* spp.)
 (C)犬複殖器條蟲 (*Dipylidium caninum*) (D)無鈎條蟲 (*Taenia saginata*)
- (A) 21 糞便檢體中看到如附圖的蟲卵，大小約 $70 \times 50 \mu\text{m}$ ，應為下列何種寄生蟲的蟲卵？
 (A)日本血吸蟲 (*Schistosoma japonicum*)
 (B)蛔蟲 (*Ascaris lumbricoides*)
 (C)無鈎條蟲 (*Taenia saginata*)
 (D)微小包膜條蟲 (*Hymenolepis nana*)



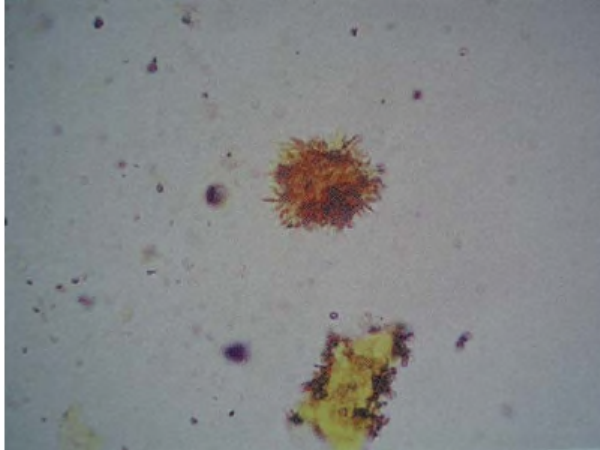
- (D) 22 糞便檢體看到大小約 $10 \mu\text{m}$ 的成熟囊體(如附圖)，為何種寄生蟲？
 (A)哈氏阿米巴 (*Entamoeba hartmanni*)
 (B)微小阿米巴 (*Endolimax nana*)
 (C)痢疾阿米巴 (*Entamoeba histolytica*)
 (D)嗜碘阿米巴 (*Iodamoeba bütschlii*)



- (A) 23 鏡檢糞便檢體看到如附圖的蟲卵，大小約 $135 \times 83 \mu\text{m}$ ，為下列何種寄生蟲的蟲卵？
 (A)薑片蟲 (*Fasciolopsis buski*)
 (B)曼森血吸蟲 (*Schistosoma mansoni*)
 (C)東方毛線蟲 (*Trichostrongylus orientalis*)
 (D)菲律賓毛線蟲 (*Capillaria philippinensis*)



(B) 24 圖中黃色物為何種尿沉渣結晶？



(A)膽固醇 (B)膽紅素 (C)白胺酸 (D)磺胺劑

(A) 25 以偏光顯微鏡觀察時，圖中柱狀物為何種尿沉渣？



(A)脂肪圓柱體 (B)上皮細胞 (C)白血球 (D)顆粒圓柱體

(A) 26 糞便檢體中看到如附圖的蟲卵，大小約 $70 \times 50 \mu\text{m}$ ，為何種寄生蟲的蟲卵？



(A)廣節裂頭條蟲 (*Diphyllobothrium latum*) (B)鉤蟲 (*hookworm*)

(C)微小包膜條蟲 (*Hymenolepis nana*) (D)香貓肝吸蟲 (*Opisthorchis viverrini*)

- (C) 27 糞便檢體有時會同時發現美洲鈎蟲 (*Necator americanus*) 及糞小桿線蟲 (*Strongyloides stercoralis*) 的桿狀幼蟲，下列何者可用來區分二者？
(A)外形大小 (B)食道球的大小 (C)口吻長短 (D)腸道長短
- (A) 28 病患腦部切片發現有肉芽腫時，應特別注意檢查該病患糞便檢體有無下列何種蟲卵？
(A)異形異形吸蟲 (*Heterophyes heterophyes*) (B)中華肝吸蟲 (*Clonorchis sinensis*)
(C)香貓肝吸蟲 (*Opisthorchis viverrini*) (D)廣東住血線蟲 (*Angiostrongylus cantonensis*)
- (B) 29 下列何者在岡比亞錐蟲 (*Trypanosoma brucei gambiense*) 病人的血液檢驗結果低於正常值？
(A)淋巴球 (B)血小板 (C)白血球 (D)IgM
- (D) 30 岡比亞錐蟲 (*Trypanosoma brucei gambiense*) 病患的腦脊髓液中，通常都是何種發育形態的蟲體？
(A)無鞭毛體 (amastigote) (B)前鞭毛體 (promastigote)
(C)側鞭毛蟲 (epimastigote) (D)錐鞭毛體 (trypomastigote)
- (A) 31 疑似感染絲蟲的乳糜尿 (chyluria) 患者，應特別注意檢查其血液中是否有下列何種的微絲蟲 (microfilariae)？
(A)班氏絲蟲 (*Wuchereria bancrofti*) (B)羅阿絲蟲 (*Loa loa*)
(C)麥地那蟲 (*Dracunculus medinensis*) (D)犬心絲蟲 (*Dirofilaria immitis*)
- (C) 32 紅血球被下列何者感染後不會產生瘧疾色素 (hemozoin)？
(A)惡性瘧原蟲 (*Plasmodium falciparum*) (B)三日瘧原蟲 (*Plasmodium malariae*)
(C)巴貝亞原蟲 (*Babesia microti*) (D)間日瘧原蟲 (*Plasmodium vivax*)
- (D) 33 下列何種吸蟲除口吸盤及腹吸盤外，在生殖孔周圍還有第3個吸盤？
(A)橫川異形吸蟲 (*Metagonimus yokogawai*) (B)伊羅棘口吸蟲 (*Echinostoma ilocanum*)
(C)槍狀肝吸蟲 (*Dicrocoelium dendriticum*) (D)異形異形吸蟲 (*Heterophyes heterophyes*)
- (C) 34 下列有關豬肉條蟲 (*Taenia solium*) 蟲卵或體節的敘述，何者錯誤？
(A)頭節有小鈎 (B)受胎體節子宮單邊分枝少於13個
(C)蟲卵內可看到未發育的卵細胞 (D)蟲卵有輻射狀外觀
- (A) 35 下列何種疾病hCG 不會明顯上升？
(A)威脅性流產 (B)絨毛膜癌 (C)多胎妊娠 (D)水囊狀胎塊
- (D) 36 下列何種hCG 檢驗方法速度快且靈敏度佳？
(A)乳膠凝集法 (B)酵素免疫分析法 (C)放射免疫分析法 (D)免疫色析法
- (A) 37 以直接凝集法測定hCG 時，直接包覆在乳膠顆粒上的物質為下列何者？
(A)抗hCG 抗體 (B)病人之血清 (C)hCG 受體 (D)hCG 之 α 次單元
- (B) 38 用紫外光照射精液時，有螢光產生，是因為含有下列何者？
(A)bilirubin (B)flavin (C)testosterone (D)spermine
- (B) 39 精液檢體以eosin-nigrosin 染色，其目的為何？
(A)超活體染色，活的精蟲吸收染劑 (B)染死的精蟲，與不移動之活精蟲作區分
(C)染白血球，評估感染 (D)染細菌，評估感染
- (C) 40 一般正常精蟲每分鐘直線運動的距離約為：
(A)1-4 nm (B)1-4 μ m (C)1-4 mm (D)1-4 cm
- (B) 41 關於精液檢體收集的敘述，何者正確？
(A)只要收集1次即可判定疾病 (B)禁慾3天，不可超過5天
(C)檢體應低溫送至檢驗室 (D)運送時間不可超過2小時
- (C) 42 滑膜液呈現閃光、油樣外觀時，表示此檢體含有豐富的何種結晶？
(A)尿酸鈉 (B)草酸鈣 (C)膽固醇 (D)類固醇

- (C) 43 關節液中呈現四邊形板狀缺角，通常與慢性發炎有關的結晶為何者？
(A)尿酸鈉 (B)草酸鈣 (C)膽固醇 (D)雙水焦磷酸鈣
- (B) 44 細菌感染關節後，關節液中那一項生物物質成分無明顯改變？
(A)葡萄糖 (B)尿酸 (C)蛋白質 (D)乳酸
- (A) 45 滑膜液必須在關節穿刺術抽取後幾小時內完成白血球計數？
(A)1 小時 (B)6 小時 (C)12 小時 (D)不需考慮時間
- (B) 46 正常關節液中總蛋白質的濃度為何？
(A)1-3 mg/dL (B)1-3 g/dL (C)1-3 mg/L (D)1-3 g/L
- (D) 47 下列何者不是濾出液 (transudate) 的特徵？
(A)蛋白質 < 3 g/dL (B)比重 < 1.015 (C)WBC < 1000/uL (D)有凝固現象
- (A) 48 下列何種成分，在正常胸水中和血漿中濃度最接近？
(A)葡萄糖 (B)白蛋白 (C)乳酸脫氫酶 (D)膽固醇
- (C) 49 下列何種原因會造成胸膜液澱粉酶增加？
(A)肝炎 (B)淋巴管阻塞 (C)胰臟炎 (D)肺炎
- (A) 50 下列何者不是造成肋膜腔積水的原因？
(A)微血管通透性減少 (B)微血管液體靜水壓力增加
(C)微血管膠體滲透壓減少 (D)淋巴管再吸收減少
- (A) 51 腦脊髓液/血清之白蛋白指數增加，有何種意義？
(A)腦-血管屏障受損 (B)多發性硬化症 (C)白蛋白代謝增加 (D)白蛋白合成增加
- (B) 52 採檢後1 小時以上的腦脊髓液檢體在下列試驗中，何者的正確性較不受影響？
(A)葡萄糖測量 (B)蛋白質測量 (C)白血球計數 (D)紅血球計數
- (D) 53 有關蜘蛛膜下腔出血之腦脊髓液檢體，下列敘述何者錯誤？
(A)血液均勻分布於3 支試管中 (B)顯微鏡下可見噬紅血球現象
(C)48 小時後以普魯士藍染巨噬細胞，結果呈現陽性 (D)檢體離心後，上清液呈無色澄清
- (C) 54 呈現Xanthochromia 的腦脊髓液可作為下列何種疾病的輔助診斷？
(A)髓鞘脫失病 (B)轉移性腦癌 (C)蜘蛛膜下腔出血 (D)多發性骨髓瘤
- (C) 55 下列何種腦脊髓液的檢驗，可區分細菌性或病毒性腦膜炎？
(A)膽紅素 (B)尿酸 (C)C-反應蛋白質 (D)膽固醇
- (D) 56 那一種疾病的痰靜置後會分成三層？
(A)大葉性肺炎 (B)肺石棉病 (C)肺結核 (D)肺膿腫
- (A) 57 利用加熱醋酸法分析尿蛋白時，當加熱後，可因加入酸使混濁消失，是因為尿液中含有下列何者？
(A)磷酸鹽 (B)白蛋白 (C)球蛋白 (D)Bence Jones 蛋白
- (C) 58 下列何者不是肺泡巨噬細胞消滅微生物的主要媒介物？
(A)過氧化氫 (H₂O₂) (B)溶菌酶 (Lysozyme)
(C)顆粒溶解酶 (Granzyms) (D)蛋白質水解酶 (Proteases)
- (B) 59 痰液中出现何種細胞是氣喘患者的重要特徵？
(A)嗜中性白血球 (B)肥胖細胞 (C)肺泡巨噬細胞 (D)杯狀細胞
- (D) 60 以Clinitest 測試尿液與糞便中的蔗糖時，下列敘述何者正確？
(A)尿液中蔗糖可測到，糞便則不可 (B)糞便中蔗糖可測到，尿液則不可
(C)兩者之蔗糖皆可測到 (D)兩者之蔗糖皆不可測到
- (A) 61 糞便檢體之白血球計數，可協助診斷腹瀉的原因，其陽性報告之標準為何？
(A)高倍鏡下，3 個以上之嗜中性白血球 (B)高倍鏡下，至少30 個嗜中性白血球
(C)低倍鏡下，30 個以上之嗜中性白血球 (D)低倍鏡下，至少300 個嗜中性白血球

- (B) 62 室溫中以Sudan III 染糞便檢體，下列何者會呈橘紅色球狀？
(A)自由態脂肪酸 (B)中性脂肪 (C)脂肪酸鹽 (D)皂化脂肪酸
- (A) 63 檢查糞便中原蟲滋養體及精液中精蟲之檢體不可低溫運送，否則會影響下列何種特性？
(A)運動性 (B)代謝產物 (C)沉澱速度 (D)分解率
- (A) 64 下列關於糞便檢體分析及判讀之敘述，何者正確？
(A)水樣便可能和侵襲性細菌有關 (B)檢出白血球可能和產毒菌有關
(C)瀝青便可能和下消化道出血有關 (D)檢出上皮細胞可能和大腸癌有關
- (C) 65 尿沉渣中之圓柱體可能的形成位置在何處？
(A)鮑氏囊 (B)輸尿管 (C)遠曲小管 (D)膀胱
- (D) 66 血清中游離 β -hCG 與總hCG 之比值，對於下列何種疾病之判別具有重大價值？
(A)唐氏症 (B)習慣性流產 (C)非滋養層腫瘤 (D)妊娠滋養層疾病
- (A) 67 糞便檢體之潛血試驗中，其血紅素具有下列何特性？
(A)具有偽過氧化酶活性 (B)與試劑內的過氧化酶反應
(C)受到氧化而產生複合物 (D)與染劑結合而呈色
- (B) 68 正常鹼性尿液檢體冷藏後，出現白色沉澱，是因為下列何者存在？
(A)無定形尿酸鹽 (B)無定形磷酸鹽 (C)尿素 (D)肌酸酐
- (A) 69 尿沉渣檢查中，何種尿液結晶的外觀呈黃褐色，加熱或稀鹼會使其溶解？
(A)尿酸 (B)三重磷酸鹽 (C)胱胺酸 (D)碳酸鈣
- (C) 70 尿液線索細胞 (clue cell) 是指下列何種細胞？
(A)變形之紅血球 (B)膨脹閃爍之嗜中性白血球
(C)細菌附著之上皮細胞 (D)吞噬細菌之巨噬細胞
- (A) 71 尿沉渣之toluidine blue 試劑染色法，其目的用於區分下列那兩者？
(A)白血球與腎小管上皮細胞 (B)活細胞與死細胞 (C)紅血球與酵母菌 (D)紅血球與油滴
- (A) 72 利用試紙法檢測尿糖時，下列何者會導致偽陽性？
(A)強氧化劑 (B)維生素C (C)氟化鈉 (D)檢體靜置過久
- (D) 73 使用尿試紙時，下列敘述何者正確？
(A)置放尿試紙於密閉容器，冷藏保存
(B)不可以讓冷藏檢體回溫，在低溫下儘速進行試驗
(C)檢體需離心，小心取出上清液進行試驗
(D)進行試驗時，將試紙條完全浸入檢體中，短暫時間即可
- (A) 74 尿試紙之潛血反應原理為：
(A)氧化法 (B)縮合法 (C)免疫法 (D)酯化法
- (A) 75 觀察黏液絲時，顯微鏡應如何調整，可看得較清楚？
(A)光圈調小 (B)聚光鏡維持最高 (C)光源調至最亮 (D)調整細調節輪
- (D) 76 正常尿液中，尿素氮的濃度約為多少？
(A)約600 mg/L (B)約600 g/dL (C)約600 g/mL (D)約600 mg/dL
- (D) 77 下列那一種尿液保存劑會干擾葡萄糖之還原試驗？
(A)濃鹽酸 (B)硼酸 (C)甲苯 (D)福馬林
- (B) 78 尿試紙試驗之Ehrlich's 反應，主要使用於檢測尿液檢體中的何種成分？
(A)unconjugated bilirubin (B)urobilinogen (C)conjugated bilirubin (D)protoporphyrin
- (A) 79 重氮反應可檢測尿液檢體中的何種成分？
(A)conjugated bilirubin (B)hemoglobin (C)sugar (D)ketone body
- (C) 80 尿試紙法測定項目中，何者和pH 值之原理最相近？
(A)葡萄糖 (B)酮體 (C)蛋白質 (D)亞硝酸