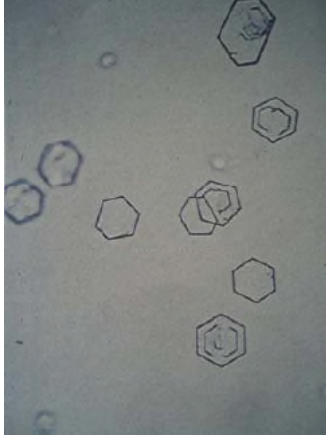


《醫學分子檢驗學與臨床鏡檢學》

- (C) 1 下列有關雙折光結晶之敘述，何者正確？
 (A)晶體長軸與補色鏡之慢光平行，晶體變為黃色，此為加色作用 (B)雙折光度等於零
 (C)尿酸鈉結晶為負雙折光結晶 (D)焦磷酸鈣結晶為負雙折光結晶
- (A) 2 下列何者不標示於物鏡上？
 (A)視野數 (B)孔徑值 (C)消色差種類 (D)機械管長
- (D) 3 服用下列何物最易造成尿試紙法膽紅素偽陽性？
 (A)生蠶豆 (B)大量維生素 C (C)亞硝酸鹽 (D)泌尿道止痛劑 phenazopyridine
- (B) 4 利用試紙法測定尿膽紅素的檢測原理為何？
 (A)氧化還原反應 (B)重氮反應 (C)硝基普魯士酸鹽反應 (D)亞硝酸鹽反應
- (D) 5 尿液檢體在室溫中久置，顏色由黃變綠，是因為：
 (A)urobilinogen 氧化成 urobilin (B)uroerythrin 沉澱物
 (C)bilirubin 與 urate 組成化合物 (D)bilirubin 氧化成 biliverdin
- (C) 6 下列何者是使用顯微鏡時保護眼睛的方法？
 (A)聚光鏡升到最高 (B)光圈開到最大 (C)雙眼皆正確對焦 (D)避免使用藍色濾光片
- (D) 7 肝性脂肪痢 (Hepatic steatorrhea)的病因,是由於患者缺乏下列何者所造成的脂肪代謝異常？
 (A)脂解酶 (lipase) (B)澱粉酶 (amylase) (C)蛋白酶 (trypsin) (D)膽鹽 (bile salts)
- (A) 8 有關糞便的顯微鏡觀察，下列何者為具有臨床意義的腹瀉診斷標準？
 (A)每個高倍視野 (400×) 下，有 3 個以上的嗜中性白血球
 (B)每個油鏡視野下，有 3 個以上的嗜中性白血球
 (C)每個高倍視野 (400×) 下，有 30 個以上的淋巴球
 (D)每個油鏡視野下，有 30 個以上的淋巴球
- (A) 9 糞便脂肪定量試驗時，測試者每天必需攝取含 100 克脂肪的標準飲食，連續三天後計算脂肪保留係數 (coefficient of fat retention),正常兒童及成人此係數的判讀標準是多少？
 (A)≥95% (B)≤5% (C)≥95 克 (D)≤5 克
- (D) 10 關於糞便中性脂肪與總脂肪 Sudan III 染色鏡檢之步驟，下列敘述何者正確？
 (A)二者皆須加熱 (B)二者皆不須加熱
 (C)中性脂肪需要加熱，總脂肪不需要 (D)總脂肪需要加熱，中性脂肪不需要
- (B) 11 糞便之化學法潛血檢查，最容易受到下列何者之影響？
 (A)檢體 pH 值 (B)服用維生素 C 及鐵劑 (C)溫度變化 (D)每日喝水量
- (D) 12 使用 guaiac 反應試劑進行糞便潛血試驗，當血紅素經腸道細菌分解成紫質時，易造成偽陰性反應，其原因為何？
 (A)紫質具螢光特性，干擾呈色反應之判讀 (B)紫質會還原呈色試劑
 (C)副反應產生過氧化氫，反應受到干擾 (D)guaiac 試劑無法檢測紫質
- (A) 13 黃棕色尿液檢體經振盪後產生黃色泡沫，可能為下列何種成分造成？
 (A)bilirubin (B)glucose (C)NaCl (D)occult blood
- (A) 14 改良型 Sheather's 蔗糖浮游法最常用來提昇下列何者的檢出率？
 (A)隱孢子蟲 (Cryptosporidium parvum)卵囊(oocyst)
 (B)痢疾阿米巴 (Entamoeba histolytica)營養體(trophozoite)
 (C)鞭蟲 (Trichuris trichiura)蟲卵(egg)
 (D)糞線蟲 (Strongyloides stercoralis)幼蟲(larva)

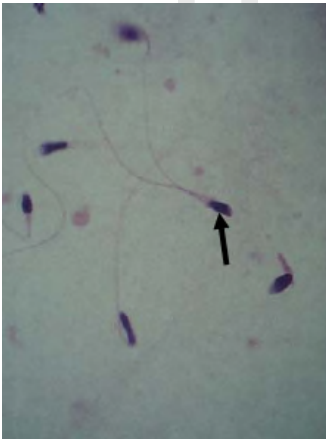
- (D) 15 下列何種吸蟲的成蟲長度約 2 至 7 公分，腹吸盤 4 倍大於口吸盤？
(A)中華肝吸蟲 (*Clonorchis sinensis*)
(B)埃及血吸蟲 (*Schistosoma haematobium*)
(C)異形異形吸蟲 (*Heterophyes heterophyes*)
(D)薑片蟲 (*Fasciolopsis buski*)
- (B) 16 下列何種寄生蟲的蟲卵於鏡檢時大多是胎蟲卵，卵殼無色透明，一側凸出，一側平坦？
(A)美洲鉤蟲 (*Necator americanus*)
(B)蟯蟲 (*Enterobius vermicularis*)
(C)微小包膜條蟲 (*Hymenolepis nana*)
(D)衛氏肺吸蟲 (*Paragonimus westermani*)
- (C) 17 血液抹片看到呈 C 或 S 字形的錐鞭毛體 (trypomastigote)，則該病患感染何種錐蟲？
(A)羅得西亞錐蟲 (*Trypanosoma brucei rhodesiense*)
(B)藍氏錐蟲 (*Trypanosoma rangeli*)
(C)枯西氏錐蟲 (*Trypanosoma cruzi*)
(D)岡比亞錐蟲 (*Trypanosoma brucei gambiense*)
- (B) 18 腎絲球濾液和血漿差異最大的成分為何？
(A)葡萄糖 (B)蛋白質 (C)尿酸 (D)鈉鹽
- (C) 19 以試紙法檢測尿潛血反應時，下列何者會造成偽陽性？
(A)病人服用維生素 C (B)檢體之比重太高，含有鋸齒狀紅血球
(C)檢體容器有強氧化清潔劑之污染 (D)使用福馬林保存檢體
- (C) 20 尿液的顏色大部分由何者所造成？
(A)尿膽素 (B)尿紅質 (C)尿色素 (D)血紅素
- (A) 21 下列何種內源性成分可造成尿液中之圓柱體染成金黃色？
(A)膽紅素 (B)尿膽素原 (C)血紅素 (D)胡蘿蔔素
- (B) 22 尿液中那一種上皮細胞最具有臨床意義？
(A)過渡上皮細胞 (B)腎小管上皮細胞 (C)鱗狀上皮細胞 (D)尿道乳頭上皮細胞
- (C) 23 尿沈渣中具有雙金字塔形之結晶，是下列何者？
(A)尿酸 (B)馬尿酸 (C)草酸鈣 (D)磷酸鈣
- (A) 24 臨床之尿液檢體呈現強烈的鼠臭味道，可能是下列何者？
(A)苯丙胺酸代謝異常 (B)長期飢餓禁食 (C)楓糖尿症 (D)胱胺酸代謝異常
- (A) 25 尿沈渣的卵圓形脂肪體中，下列何種成分可呈雙折光性之馬爾他十字形？
(A)膽固醇 (B)三酸甘油酯 (C)脂肪酸 (D)磷脂質
- (A) 26 尿液檢體如何與羊水區別？
(A)羊水鏡檢時有羽葉狀結晶 (B)尿液鏡檢時有羽葉狀結晶
(C)尿液比重高於羊水 (D)尿液蛋白質濃度高於羊水
- (B) 27 下列何者不會造成尿膽紅素增加？
(A)病毒性肝炎 (B)新生兒溶血疾病 (C)膽石症 (D)Dubin-Johnson 症候群
- (B) 28 有關尿液檢體之處理與保存，下列何者正確？
(A)尿液檢體於排出後，最遲須於 24 小時內檢查完畢
(B)若無法於有效時間內完成檢查，應該保存於 2-8°C 冷藏
(C)可使用甲醇當保存劑
(D)冷藏尿液檢體，適用於所有檢驗

(B) 29 圖中物為何種尿沈渣結晶？



(A)白胺酸 (B)胱胺酸 (C)半胱胺酸 (D)膽固醇

(C) 30 圖中箭頭所指之精蟲，何部位異常？



(A)雙頭精蟲 (B)尖頭精蟲 (C)雙尾精蟲 (D)曲尾精蟲

(C) 31 下列有關以 MIF(merthiolate-iodine-formaldehyde)法鏡檢糞便中寄生蟲的敘述,何者正確？

(A)10 分鐘內完成檢查較佳 (B)原蟲的核會染成藍色
(C)可同時固定及染色 (D)僅可以檢出蠕蟲

(B) 32 下列何者是正常肺部中主要(約占 90%)的免疫細胞？

(A)嗜中性白血球 (B)肺泡巨噬細胞 (C)淋巴球 (D)杯狀細胞

(D) 33 下列何種染色法是用來染 Charcot-Leyden 結晶？

(A)Ziehl-Neelsen stain (B)Kinyoun stain (C)Auramine-rhodamine stain (D)Eosin stain

(A) 34 下列何種呼吸道細胞所釋出的分泌物比較具有黏稠性？

(A)杯狀細胞 (B)漿液細胞 (C)Clara cell (D)黏膜下腺體細胞

(B) 35 痰液經 Gram's 染色後，在低倍視野下看見至少幾個以上的上皮細胞時，則可視此檢體為唾液污染而予以拒絕？

(A)5 個 (B)10 個 (C)20 個 (D)30 個

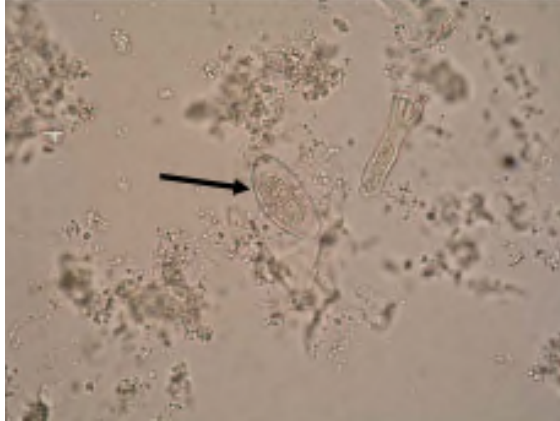
(A) 36 關於抗酸菌的螢光染色，下列敘述，何者正確？

(A)染色結果以 200X 觀察
(B)Auramine-Rhodamine 會被脫色劑脫色
(C)敏感度較一般抗酸性染色法為低
(D)Auramine-Rhodamine 為一種螢光染料，菌體呈現紅色螢光

- (C) 37 肺結核患者因肺臟或氣管被破壞後的分解物出現在痰液中，此分解物指的是：
(A)Charcot-Leyden 結晶體 (B)石棉體 (C)彈性纖維 (D)硫顆粒
- (D) 38 下列某急性細菌性腦膜炎病患的腦脊髓液檢查結果，何者錯誤？
(A)白血球計數增加 (B)分類以嗜中性白血球為主
(C)總蛋白濃度 80-500 mg/dL (D)葡萄糖濃度 > 80 mg/dL
- (B) 39 腦脊髓液中免疫球蛋白指數大於 0.77,可能是罹患下列何種疾病？
(A)肝炎 (B)多發性硬化症 (C)肝性腦病變 (D)肺癌
- (C) 40 將腦脊髓液中乳酸濃度的測定閾值設在 30-36 mg/dL 時，對何種疾病的輔助診斷有 80-90%的敏感度和特異性？
(A)阿米巴性腦膜炎 (B)蜘蛛膜下腔出血
(C)細菌性腦膜炎 (D)神經性梅毒
- (D) 41 肝性腦病變可以藉由檢查腦脊髓液中何種物質來鑑別診斷？
(A)蛋白質 (B)葡萄糖 (C)乳酸 (D)氨
- (A) 42 腦脊髓液檢體產生凝固最可能的原因為何？
(A)化膿性腦膜炎 (B)腦膜硬化 (C)蜘蛛膜下出血 (D)多發性硬化症
- (B) 43 屬於濾出液 (transudate) 的體液外觀大多呈現：
(A)白色乳脂狀 (B)澄清、淡黃色 (C)混濁、膿狀 (D)混濁、血狀
- (A) 44 下列何種細胞出現在胸水中的機會最小？
(A)鱗狀上皮細胞 (B)惡性細胞 (C)中皮細胞 (D)淋巴球
- (A) 45 鏡檢漿液中細胞成分時，下列何種染色劑最常用？
(A)Liu's 染色 (B)甲烯藍染色 (C)甲苯胺藍染色 (D)結晶紫染色
- (B) 46 下列有關胸水檢查結果與臨床相關性的敘述，何者最正確？
(A)高三酸甘油酯和胰臟炎有關 (B)pH<6.0 和食道破裂有關
(C)嗜酸性白血球增加和乳糜胸有關 (D)中皮細胞增加和肺癌有關
- (A) 47 下列關於漿液的敘述，何者錯誤？
(A)濾出液：血清與漿液白蛋白濃度差異 ≤ 1.2 g/dL (B)濾出液：乳酸脫氫酶 < 200 IU/L
(C)滲出液：比重 > 1.018 (D)滲出液：漿液/血清膽固醇比值 > 0.3
- (C) 48 進行腹水之細胞分類時，下列何者最合適？
(A)降低聚光鏡 (B)縮小光圈 (C)染色 (D)使用 Makler's 計數器
- (B) 49 滑膜液中何種成分為血漿濃度的 1/3-1/2？
(A)葡萄糖 (B)蛋白質 (C)尿酸 (D)氯離子
- (A) 50 細菌感染造成關節液中的何種生化物質改變？
(A)葡萄糖減少 (B)尿酸增加 (C)蛋白質減少 (D)乳酸減少
- (B) 51 細胞離心法之離心速度一般設定為：
(A)50-150 rpm (B)200-1000 rpm (C)1500-3000 rpm (D)5000-8000 rpm
- (A) 52 下列何者具雙折光性？
(A)尿酸鈉 (B)紅血球 (C)白血球 (D)氫氧磷灰石
- (C) 53 下列關於滑膜液外觀的敘述，何者錯誤？
(A)正常的滑膜液為無色至淡黃色、透明
(B)敗血性滑膜液呈黃、棕色及混濁
(C)穿刺創傷引起的血狀滑膜液，其血液均勻分布
(D)病理性關節血腫的滑膜液，經離心後上清液呈紅棕色
- (A) 54 正常精液檢體鏡檢時，偶而會出現何種白血球？
(A)Neutrophil (B)Eosinophil (C)Lymphocyte (D)Sertoli cell

- (A) 55 下列何種蛋白質，與精液的法醫學分析有關？
(A)LD isoenzymes (B)alkaline phosphatase (C)acrosin (D)L-carnitine
- (B) 56 射精時若將精液分為前、中、後三段，則精蟲大都出現於那一段？
(A)前段 (B)中段 (C)後段 (D)三段平均分布
- (B) 57 下列何種情形會導致精液的 pH 值上升？
(A)尿液污染 (B)生殖系統急性感染
(C)前列腺液增加 (D)射精管阻塞
- (C) 58 精蟲在何處成熟，而且開始具有運動能力？
(A)前列腺 (B)貯精囊 (C)附睪 (D)睪丸
- (ABCD) 59 利用自動化儀器進行試紙法尿液分析，下列步驟那些正確？ 試紙呈色程度由儀器判讀 化學反應浸在尿液中完成 試紙浸入尿液的時間為1~2秒 最後判讀者為白血球酯 最早判讀者為蛋白質
(A) (B) (C) (D)
- (B) 60 關於懷孕試驗免疫色析法之敘述，下列何者錯誤？
(A)又稱免疫薄層移動法 (B)完全沒有色帶出現，表示陰性結果
(C)不需使用儀器判讀 (D)操作簡便，反應時間快
- (A) 61 下列何種情況時，婦女體內的 hCG 濃度，會持續性地偏低？
(A)子宮外孕 (B)絨毛膜癌 (C)正常懷孕 (D)卵巢腫瘤
- (A) 62 尿沉渣檢查中，下列何者是具有氯仿 (chloroform) 溶解特性的異常結晶？
(A)cholesterol (B)cystine (C)leucine (D)tyrosine
- (C) 63 下列鑑別直立性蛋白尿的方法中，何者較為正確？
(A)比較 50°C 及 100°C 之沉澱狀況 (B)比較蛋白電泳圖形
(C)比較早晨剛睡醒及運動後檢體 (D)比較試紙法與磺基水楊酸法之結果
- (B) 64 關於男性陰道滴蟲 (Trichomonas vaginalis) 患者的檢查，下列敘述何者錯誤？
(A)尿液檢查營養體 (B)尿液檢查囊體
(C)尿道分泌物檢查營養體 (D)攝護腺分泌物檢查營養體
- (D) 65 用改良型抗酸性染色法 (modified acid-fast stain) 染隱孢子蟲 (*Cryptosporidium parvum*) 的卵囊 (oocyst)，通常呈現何種顏色？
(A)綠色 (B)藍色 (C)黃色 (D)紅色
- (B) 66 下列何種蟲卵大小約 60×40 μm，卵圓形，呈黃棕色，具厚卵殼外披波浪狀蛋白膜？
(A)鉤蟲 (hookworm)
(B)蛔蟲 (*Ascaris lumbricoides*)
(C)廣節裂頭條蟲 (*Diphyllobothrium latum*)
(D)牛羊肝吸蟲 (*Fasciola hepatica*)
- (C) 67 下列何種寄生蟲成蟲長約 4 公分，前端細長占體長 3/5，後端肥胖占體長 2/5？
(A)菲律賓毛線蟲 (*Capillaria philippinensis*)
(B)曼森血吸蟲 (*Schistosoma mansoni*)
(C)鞭蟲 (*Trichuris trichiura*)
(D)班氏絲蟲 (*Wuchereria bancrofti*)
- (D) 68 感染下列何種寄生蟲時，在皮下組織病理切片檢查無法發現幼蟲的存在？
(A)有棘頷口線蟲 (*Gnathostoma spinigerum*)
(B)巴西鉤蟲 (*Ancylostoma braziliense*)
(C)曼氏疊宮條蟲 (*Spirometra mansoni*)
(D)羅阿絲蟲 (*Loa loa*)

(A) 69 顯微鏡下看到如圖箭頭所指的蟲卵，應為下列何種蟲卵？



- (A) 蟯蟲 (*Enterobius vermicularis*) (B) 鞭蟲 (*Trichuris trichiura*)
 (C) 微小包膜條蟲 (*Hymenolepis nana*) (D) 中華肝吸蟲 (*Clonorchis sinensis*)
- (A) 70 下列何者最容易區分泰國肝吸蟲 (*Opisthorchis viverrini*) 和中華肝吸蟲 (*Clonorchis sinensis*) 的成蟲？
 (A) 睪丸的形狀 (B) 卵黃腺分布的位置 (C) 卵巢分布的位置 (D) 腹吸盤分布的位置
- (C) 71 條蟲病患服用驅蟲藥後，排出的蟲體，發現頭節有 2 條吸溝，應為何種條蟲？
 (A) 有鉤條蟲 (*Taenia solium*) (B) 犬複殖器條蟲 (*Dipylidium caninum*)
 (C) 廣節裂頭條蟲 (*Diphyllobothrium latum*) (D) 縮小包膜條蟲 (*Hymenolepis diminuta*)
- (D) 72 鏡檢尿沉渣時，出現鋸齒狀紅血球，原因為何？
 (A) 高酸性尿 (B) 高鹼性尿 (C) 稀薄尿 (D) 濃縮尿
- (A) 73 下列何者於常規檢查時應記錄酸鹼值？
 (A) 精液 (B) 腹水 (C) 痰液 (D) 腦脊髓液
- (A) 74 下列何者的蛋白質正常參考值為 15~45 mg/dL？
 (A) 腦脊髓液 (B) 胸水 (C) 關節液 (D) 尿液
- (D) 75 下列何者屬於篩檢試驗，非確認試驗？
 (A) 尿糖之葡萄糖氧化酶法 (B) 尿蛋白之加酸法
 (C) 糞潛血之反轉被動凝集法 (D) 糞潛血之過氧化酶法
- (A) 76 罹患下列何種疾病，其糞便較少出現大量膿液 (pus)？
 (A) 阿米巴結腸炎 (B) 直腸膿腫 (C) 慢性潰瘍大腸炎 (D) 慢性細菌性痢疾
- (C) 77 下列有關體液分析之敘述，何者錯誤？
 (A) 生殖道感染時，精液內精蟲會不動或凝集
 (B) *Limulus lysate test* 可以使用於革蘭氏陰性菌感染之檢驗
 (C) 腦脊髓液中出现大量的淋巴球，表示急性細菌性腦膜炎
 (D) 滑膜液中出现大量的嗜中性白血球，可能為細菌性關節炎
- (A) 78 檢查結核性腦膜炎時，將腦脊髓液檢體靜置，主要是觀察下列何者？
 (A) 薄膜形成 (B) 血紅素之出現 (C) 血球之沉澱 (D) 酸鹼值之變化
- (A) 79 尿沉渣檢查中，何種尿液結晶的外觀呈黃褐色，覆有針狀物之球體，加熱及醋酸會使其溶解？
 (A) 重尿酸胺 (ammonium biurate) (B) 三重磷酸鹽 (triple phosphate)
 (C) 碳酸鈣 (calcium carbonate) (D) 草酸鈣 (calcium oxalate)
- (C) 80 正常時，下列何種檢體常溫下會混濁？
 (A) 腦脊髓液 (B) 關節液 (C) 精液 (D) 胸水