

# 《醫學(三)》

- (C) 1 59 歲男性，因為發燒兩天、咳嗽有膿痰到急診就醫。於急診篩檢站發現此病患意識清醒，呼吸急促，每分鐘呼吸32 次；血壓80/60 mmHg；心跳每分鐘130 次；體溫39°C；在沒有使用氧氣的情況下，血氧飽和度為88%。病患除上述症狀外，呼吸時伴隨有右側胸痛，聽診顯示右胸有囉音。胸部X 光檢查如圖所示。此患者最有可能的診斷為：

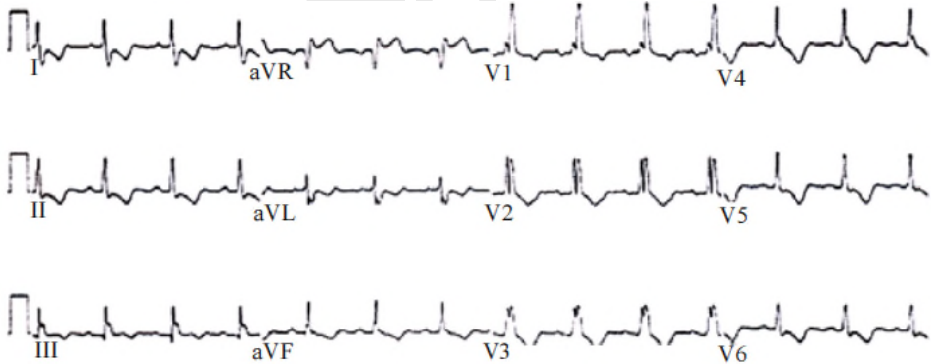


- (A)肺結核 (B)肺膿瘍 (C)社區性肺炎 (D)膿胸
- (B) 2 承上題，患者在急診給予輸液後仍須給予升壓劑才能維持收縮壓大於90 mmHg，則下列何者有誤？
- (A)血液培養必須在抗生素投予前完成  
(B)在痰液檢體取得前不宜投予抗生素  
(C)此病患宜合併投予靜脈注射廣效性抗生素  
(D)此患者應在加護病房接受治療
- (CD) 3 沙門氏桿菌 (*salmonella*) 除了常引起腸胃道腹瀉，臨床上亦常侵犯多處器官，下列敘述何者錯誤？
- (A)曾有胃切除手術病史者或制酸性藥物使用者，都會增加*salmonella* 感染的機會  
(B) typhoid fever 是由*Salmonella typhi* 引起的一種全身性的疾病  
(C) typhoid fever 臨床表現有rose spots, relative tachycardia，以及肝脾腫大  
(D) *salmonella* 感染所引起的腸胃炎，一般是不需要抗生素的治療
- (D) 4 一位31 歲女性因頭暈被送至急診室，血液檢查發現血色素4.5 g/dL，平均血球容積為135 fL，生命徵象如下：血壓120/70 mmHg，心跳70/min，呼吸16/min，血液抹片檢查發現有紅血球凝集之現象，庫姆式試驗 (Coombs test) 呈陽性反應。下列處置何者恰當？
- (A)立即輸紅血球 (packed RBC) 2 單位作血液成分治療 (B)立即輸全血500 c.c.  
(C)立即做血漿置換術 (plasmapheresis) (D)給予類固醇治療
- (B) 5 一位58 歲罹患高血壓及糖尿病的男性病人，月前因高膽固醇血症經醫師投予HMG-CoA reductase inhibitor (statin)。近來病人抱怨肌肉酸痛，並且注意到尿液呈可樂般深暗色，此時你需要立刻檢驗下列那個項目來證實你的臆測？
- (A) ALT (B) CK (C) urine routine (D) LDL cholesterol

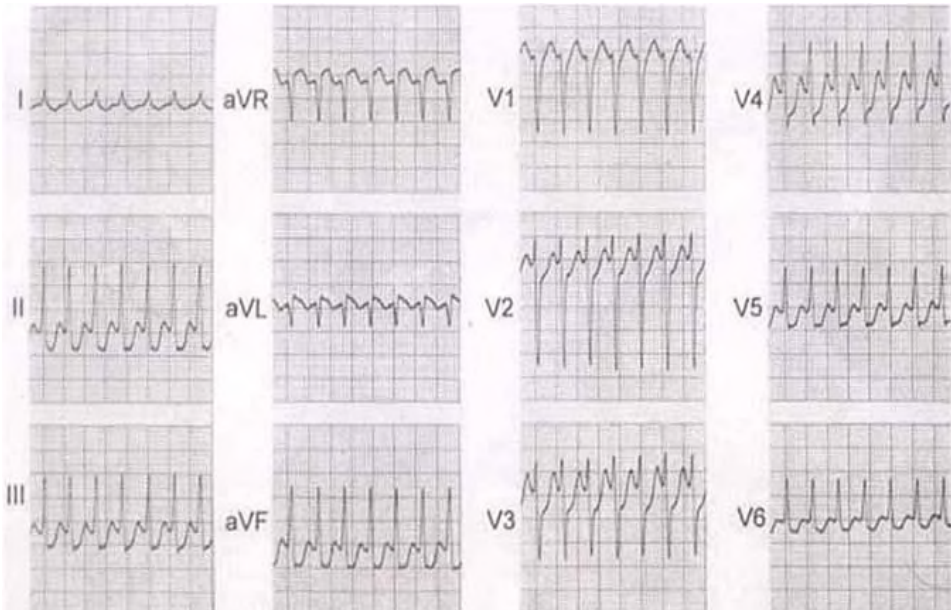
- (C) 6 70 歲男性，患糖尿病，因最近兩天意識逐漸不清而送醫。身體檢查顯示病人除意識不清外，口溫 $39.6^{\circ}\text{C}$ ，血壓 $90/50\text{ mmHg}$ ，脈搏 $120/\text{min}$ ，呼吸次數 $28/\text{min}$ ，全身冒汗，右肺底部有明顯囉音，心臟無奔馬律亦無雜音，下肢較冰冷但無水腫。血液生化檢查顯示血糖 $230\text{ mg/dL}$ ，白血球 $18,000/\mu\text{L}$ 。轉入加護病房後，中心靜脈壓（CVP）為 $11\text{ cm}$ ，心搏出指數（cardiac index）為 $4.8\text{ L/min/m}^2$ 。本病人之休克最可能屬於下列那一種？
- (A) 低容性休克（hypovolemic shock）  
(B) 心因性休克（cardiogenic shock）  
(C) 敗血症分配性休克（distributive shock）  
(D) 心外阻塞性休克（extracardiac obstructive shock）
- (D) 7 一位末期腎衰竭病人想要了解血液透析和連續性可攜帶式腹膜透析（CAPD）的差別，以考慮她適合那種治療方式。有關這兩種治療方式的敘述，下列那一項是最不正確？
- (A) 血液透析對於小分子的清除率比較好 (B) 血液透析有較多的血行性感染  
(C) CAPD 在執行上比較沒有立即性的危險 (D) CAPD 發生心臟衰竭的機會較少
- (C) 8 一位漁夫出海捕魚時，不慎足背被魚鱗刺傷，數小時後因小腿腫脹、疼痛並有深紫色水泡浮現，請問下列那一種致病菌最有可能？
- (A) *Aeromonas hydrophilia* (B) *Staphylococcus aureus*  
(C) *Vibrio vulnificus* (D) *Streptococcus pyogenes*
- (B) 9 一位45 歲男性，因水腫住院，疑有腎病症候群（nephrotic syndrome），serum albumin 為 $2\text{ g/dL}$ ，serum creatinine 為 $1\text{ mg/dL}$ ，24 小時尿量為 $2100\text{ mL}$ ，尿中之蛋白含量為 $300\text{ mg/dL}$ ，則他每日排出之尿蛋白總量為：
- (A)  $63\text{ g}$  (B)  $6.3\text{ g}$  (C)  $630\text{ mg}$  (D)  $63\text{ mg}$
- (C) 10 68 歲女性，住院時血鈉為 $140\text{ meq/L}$ ，因準備隔日大腸鏡檢查接受口服瀉劑及灌腸，於清晨突發意識不清及癲癇發作，其血清學檢查發現血鈉 $117\text{ meq/L}$ ，則下列敘述何者正確？
- (A) 應給予鹽片治療並限水  
(B) 應嚴密監控血清鈉離子濃度，每小時濃度上升應小於 $0.5\sim 1.0\text{ meq/L}$ ，以避免滲透壓去髓鞘症候群（osmotic demyelination syndrome）  
(C) 應快速給予高滲透度食鹽水（hypertonic saline），直到神經學症狀改善  
(D) 應限制水分及鹽分攝取
- (D) 11 治療急性高血鉀合併有心電圖高血鉀之變化時，為了避免高血鉀併發症，下列那一種方法效果最快發生？
- (A) 胰島素（insulin）加葡萄糖輸注  
(B) 離子交換劑（cation exchange resin）口服  
(C) 乙型（ $\beta_2$ ）交感神經促進劑（adrenergic agonists）噴霧使用  
(D) calcium gluconate 靜脈輸注
- (C) 12 下列低血鉀之成因何者不是因鉀離子移入細胞內？
- (A) 代謝性鹼中毒（metabolic alkalosis）  
(B) 合成代謝階段（anabolic state）  
(C) 庫欣氏症（Cushing's syndrome）  
(D) 低血鉀週期性無力症（hypokalemic periodic paralysis）
- (D) 13 血液透析用的透析液，其成分不含有何種電解質？
- (A) 重碳酸鹽 (B) 鈉 (C) 鉀 (D) 磷
- (B) 14 下列有關克隆氏病（Crohn's disease）之敘述，何者錯誤？
- (A) 易併發瘻管（fistula）及腸阻塞 (B) 腸內的病灶為連續性（continuous lesion）  
(C) 病人有週邊白血球過多及電解質不平衡現象 (D) 臨床表徵不一

- (C) 15 56 歲男性因噁心、食慾不佳一週，至急診處就診。病人無糖尿病史。生化檢查發現BUN 118 mg/dL，肌酸酐8.1 mg/dL。有關此病人是急性或慢性腎衰竭的診斷，下列那一項比較不具鑑別診斷參考價值？  
(A)腎臟超音波顯示右側腎臟最長徑10.3 公分，左側10.5 公分  
(B)病人的血紅素為13.5 g/dL  
(C)病人的血壓為170/95 mmHg  
(D)病人的血清鈣13.0 mg/dL，磷離子6.0 mg/dL
- (D) 16 一群無肝病過去史之大學生欲至未開發地區旅遊，家長們擔心他們會感染肝炎，要求行前給予預防注射。以下各項中最不正確的預防注射為：  
(A)血清免疫球蛋白 (immune serum globulin)  
(B) A 型肝炎疫苗  
(C) B 型肝炎疫苗  
(D) HBV DNA (hepatitis B virus DNA)
- (C) 17 下列何者不是治療末期腎病 (ESRD) 的腎臟替換治療 (renal replacement therapy) ？  
(A) hemodialysis (B) renal transplantation  
(C) hemoperfusion (D) CAPD (continuous ambulatory peritoneal dialysis)
- (A) 18 一位60 歲男性病患，有長期糖尿病及高血壓，以口服藥物控制良好。因有1 年肝功能異常求診，抽血檢查GOT 值為68 U/L，GPT 值為104 U/L (兩項正常值均為0~35 U/L)，以下各診斷那一項最不可能？  
(A)慢性A 型肝炎 (B)慢性B 型肝炎 (C)慢性C 型肝炎 (D)脂肪肝
- (B) 19 一位40 歲男性，曾經因肝功能異常接受血液檢查，被告知結果為anti-HDV 呈現陽性反應，這位病人最可能當時還有以下何種病毒感染？(HDV 表示D 型肝炎病毒)  
(A) A 型肝炎病毒 (B) B 型肝炎病毒 (C) C 型肝炎病毒 (D) E 型肝炎病毒
- (D) 20 一位30 歲男性在員工體檢時被發現有輕微黃疸，他表示近10 年來偶而會注意到自己眼白較黃，但無不適且無茶色尿及灰白便。偶而吃維他命及草藥。肝脾無腫大，且無慢性肝病特徵。實驗室檢查不正常者只有total bilirubin 3 mg/dL (正常0.3~1.0)，其餘項目包括direct bilirubin 0.2 mg/dL (正常0.1~0.3)；AST、ALT、alkaline phosphatase、lactate dehydrogenase、hematocrit 等都正常，以下之診斷那一項最可能？  
(A)藥物引起溶血 (B)膽道結石 (C) Dubin-Johnson syndrome (D) Gilbert's syndrome
- (A) 21 一位45 歲男性肝硬化患者，有大量腹水。醫師在限鹽無效後，考慮給予利尿劑。考量是肝硬化所引起之hyperaldosteronism，你認為以下何者是最佳選擇？  
(A) spironolactone (B) hydrochlorothiazide (C) furosemide (D) acetazolamide
- (D) 22 一位70 歲男性肝硬化患者，有食道靜脈瘤出血病史。因吐血被送至急診，經急救後血壓暫時穩定，但呈現肝昏迷且無法溝通，同時有黃疸及腹水。血液氨濃度增高。以下之各項處置那一項最不恰當？  
(A) endoscopy with variceal banding (B) octreotide  
(C) proton pump inhibitor (D) transjugular intrahepatic portosystemic shunt
- (D) 23 一位58 歲的女性病患每日規律運動，最近一個月注意到每天傍晚下肢就會出現水腫，早上起床時水腫會消失，門診的身體檢查發現頸靜脈壓力正常，心臟大小正常，心跳規律無雜音，兩側肺野呼吸音正常，兩側下肢有可凹陷水腫 (pitting edema)，則以下的檢查，對鑑別診斷價值最低的是：  
(A) BUN, creatinine (B) serum albumin  
(C)肝功能檢查 (ALT, AST) (D)核子醫學左心室射出率 (ejection fraction)
- (D) 24 孕婦感染下列何種肝炎病毒最容易發生猛暴性肝炎 (fulminant hepatitis) ？  
(A) A 型 (B) B 型 (C) D 型 (D) E 型

- (C) 25 一位病人因運動性氣促、疲倦而住院，身體檢查發現頸靜脈腫脹，肺與心臟檢查正常，肝臟有三指幅腫大且下肢水腫，脈搏有奇脈 (paradoxical pulse)；胸部X 光檢查顯示心臟正常，肺野清晰，則最可能的診斷是：  
 (A)肝臟腫瘤 (B)腎臟衰竭  
 (C)窄縮性心包囊炎 (constrictive pericarditis) (D)低白蛋白血症 (hypoalbuminemia)
- (D) 26 70 歲男性經內視鏡檢查及組織切片發現有胃腺癌，請問下列何者與病人胃癌之發生較無相關？  
 (A)萎縮性胃炎 (B)部分胃切除手術 (C)高鹽高醃漬食物 (D)吃檳榔
- (C) 27 張先生62 歲，高血壓服藥多年，今早上班時，因前胸撕裂性疼痛並延伸到背部，上肢血壓右側128/76 mmHg，左側102/68 mmHg，心臟聽診有第二度收縮期雜音，下列非侵襲性檢查何者對診斷最有幫助？  
 (A)胸部X 光 (B)心電圖 (C)胸部包含頸部電腦斷層 (D)杜卜勒 (Doppler) 超音波心圖
- (D) 28 一位56 歲患有高血壓之男性，其心電圖如下圖所示，生化檢查值：CK 546 U/L，CK-MB 50 U/L，Troponin-I 9.5 ng/mL。請問下列何種藥物不適用於此患者？



- (A) aspirin (B) low-molecular-weight heparin (C) unfractionated heparin (D) r-tPA
- (C) 29 一位19 歲大學男生，自小即患有突發性心悸。住院當中，病患突感心悸，你立即作了心電圖，從此心電圖的結果中，你認為病人的不整脈最可能為何？



- (A) sinus tachycardia (B) atrial fibrillation with rapid ventricular response  
 (C) paroxysmal supraventricular tachycardia (PSVT) (D) ventricular tachycardia (VT)

- (A) 30 承上題，心悸發作時血壓110/80 mmHg，意識清晰，病人反應靈敏。下列何項為最恰當的處置？  
(A) I.V. bolus adenosine (B) I.V. digoxin (C) I.V. amiodarone (D) DC cardioversion
- (BCD) 31 下列何者會因致病物質聚積細胞內而造成限制型心肌病 (restrictive cardiomyopathy)？  
(A) scleroderma (B) hemochromatosis (C) amyloidosis (D) sarcoidosis
- (D) 32 下列何者不是右心衰竭的主要症狀？  
(A) 頸靜脈擴張 (B) 肝腫大 (C) 下肢水腫 (D) 肺鬱血
- (C) 33 下列何者不是二尖瓣狹窄的身體檢查所見：  
(A) S1 accentuation (B) pre-systolic murmur  
(C) systolic murmur (D) opening snap
- (B) 34 王先生45歲，患有高血壓、糖尿病，因急性左心室前壁心肌梗塞住院10天，住院中偶有心絞痛發作情形。若王先生沒有任何禁忌症，以實證醫學角度觀之，出院的用藥中，下列何項是最不必要的？  
(A) aspirin (B) alpha-blocker (C) beta-blocker (D) angiotensin-converting enzyme inhibitor
- (C) 35 一個68歲的男性病人，突然間左側手腳無力，講話不清楚，但意識清醒，被送到急診室，發現血壓為160/95 mmHg，腦部電腦斷層並無出血之現象。下列處置何者最不適當？  
(A) 給予 aspirin (B) 讓病人臥床休息 (C) 給予降血壓藥物 (D) 心電圖檢查
- (CD) 36 下列有關疾病表現之性別差異的敘述，何者錯誤？  
(A) 女性發生阿茲海默症 (Alzheimer's disease) 的機會大於男性  
(B) 女性冠狀動脈疾病的發病年齡較男性老 10 至 15 歲  
(C) 女性發生糖尿病的機會大於男性  
(D) 女性發生高血壓的機會大於男性
- (C) 37 在照顧病人的醫療行為 (clinical actions) 中，下列何者是最重要的步驟？  
(A) 手術 (procedures) (B) 給藥 (prescription)  
(C) 判斷 (judgments) (D) 心理治療 (psychotherapy)
- (D) 38 一名62歲患有氣喘之男性，因頭痛及頭暈至門診求診。病史詢問告知曾有痛風發作，過去有高血壓病史但未規則治療。身體檢查發現病人意識尚清晰、血壓178/98 mmHg、心率72/min 且規則、頸靜脈無怒張、心尖有Gr 2/6 心收縮期雜音、肺部無囉音、手腳也無浮腫。心電圖顯示竇房律 (sinus rhythm) 及左心室肥厚。下列那個藥物組合最適合此病人服用？①atenolol 100 mg QD ②captopril 12.5 mg TID ③furosemide 20 mg QD ④amlodipine 5 mg QD  
(A)①② (B)①③ (C)②③ (D)②④
- (D) 39 一位57歲男性病患因為全身倦怠、失眠、食慾不振以及呼吸困難而求診，他有高血壓、糖尿病多年，正接受胰島素治療，他在門診的血壓是212/95 mmHg，Hb 9.7 g/dL，BUN 106 mg/dL，creatinine 9.6 mg/dL，albumin 3.2 g/dL，spot urine protein 923 mg/dL，胸部X-光呈現兩側肋膜積水。最不可能的診斷為何？  
(A) 高血壓危象 (hypertensive crisis)  
(B) 末期糖尿病腎病變 (end-stage diabetic nephropathy)  
(C) 急性心衰竭 (acute heart failure)  
(D) 肺栓塞 (pulmonary embolism)
- (A) 40 關於結核病 (tuberculosis) 的敘述，下列何者正確？  
(A) primary pulmonary tuberculosis 好發於肺部的中、下區 (middle & lower zone)  
(B) 初次感染結核病程的Ghon lesion 是頸部淋巴結鈣化形成的病灶  
(C) 結核病在宿主體內不會經血路散布至全身  
(D) 預防結核病感染的疫苗是PPD

- (C) 41 因禽流感的流行，使得全球對於流感更加重視，下列關於流感的敘述何者正確？  
 (A) 流感病毒可以分成A、B、C、D 四種type  
 (B) 禽流感H5N1 不會感染人類  
 (C) 病毒的抗原改變是造成流感大流行的主要因素  
 (D) 抗病毒藥物amantadine 對各種流感均有效
- (A) 42 下列有關抗菌藥物的作用機制，何者錯誤？  
 (A) cephalosporin：抑制細胞膜的合成 (B) quinolone：抑制DNA 的合成  
 (C) penicillin：抑制細胞壁的合成 (D) aminoglycoside：抑制蛋白質合成
- (D) 43 下列關於感染性心內膜炎的敘述，何者錯誤？  
 (A) 發燒是最常見的臨床症狀  
 (B) 靜脈毒癮患者感染心內膜炎的致病菌以金黃色葡萄球菌 (*Staphylococcus aureus*) 最常見  
 (C) 發燒，Roth's spot，以及結膜出血 (conjunctival hemorrhage) 都是Duke criteria 內的次要條件  
 (D) 患有左側瓣膜的心內膜炎所需抗生素治療時間為兩週
- (C) 44 85 歲男性因家人注意到倦怠不語，記憶力喪失約有二星期，今早因發燒、意識不清、呼吸急促來診，過去史有慢性肺疾、攝護腺肥大併泌尿道感染，身體檢查發現體溫 $40^{\circ}\text{C}$ ，脈搏 $140/\text{min}$ ，規則，血壓 $138/56\text{ mmHg}$ ，在右肺聽診有crackles，心臟大小、心音皆正常，腳部並無水腫，腹部及神經檢查並無特別發現，血液檢查白血球 $16290/\mu\text{L}$ 、Hb  $10.6\text{ g/dL}$ 、血小板 $18\text{ 萬}/\mu\text{L}$ 、白蛋白 $3.4\text{ g/dL}$ 、BUN  $32\text{ mg/dL}$ 、Cr  $1.0\text{ mg/dL}$ 、Na  $141\text{ meq/L}$ 、K  $4.6\text{ meq/L}$ 、Ca  $2.1\text{ meq/L}$ 、血糖  $108\text{ mg/dL}$ ，尿液檢查glucose  $0.25\text{ g/dL}$ 、WBC  $2\sim5/\text{HPF}$ 、RBC  $60\sim80/\text{HPF}$ ，胸部X-光呈現兩側下肺野浸潤稍增。則下列措施何者不適當？  
 (A) 給予適當輸液治療 (B) 給予嘗試性抗生素治療  
 (C) 給予毛地黃治療 (D) 做腦部核磁共振檢查
- (B) 45 承上題，經過二天之之治療，病人體溫略降為 $38.5^{\circ}\text{C}$ ，仍然心跳過速 $120/\text{min}$ ，規則，身體檢查發現病人意識更惡化，甲狀腺並無腫大，手也無顫抖現象，抽血檢查發現free T4  $1.75\text{ ng/dL}$  (正常： $0.6\sim1.75\text{ ng/dL}$ )、TSH  $0.04\ \mu\text{U/mL}$ 。則下列措施何者適當？  
 (A) 給予抗凝血劑 (B) 給予抗甲狀腺藥物、Lugol 口服液  
 (C) 增加毛地黃劑量 (D) 更換抗生素
- (D) 46 一位18 歲男性因性器發育不良來診，過去史無腮腺炎或睪丸炎或頭部外傷，身體檢查發現睪丸約1.5 公分，較硬，沒有腋毛及恥毛，有男性女乳症，血液生化檢查FSH  $40\text{ mIU/mL}$ ，LH  $41\text{ mIU/mL}$ ，Testosterone  $0.7\text{ ng/mL}$ 。則下列檢查何者具診斷性？  
 (A) 核磁共振 (腦部) (B) HCG 刺激試驗 (C) 性激素刺激試驗 (D) 染色體檢查
- (C) 47 一位16 歲的男孩血糖偏高，出現下列那一種臨床徵象時，強烈暗示其罹患第2 型而非第1 型糖尿病？  
 (A) 瘦小體型 (B) 糖尿病脂性漸進性壞死 (necrobiosis lipidica diabetorum)  
 (C) 黑棘皮症 (acanthosis nigricans) (D) 尿酮陽性
- (A) 48 下列何種職業病，最有可能在胸部電腦斷層攝影HRCT，看到肋膜下5 至10 公分長度的曲線鈣化 (subpleural curvilinear line)？  
 (A) asbestosis (B) silicosis (C) coal worker's pneumoconiosis (CWP) (D) berylliosis
- (C) 49 70 歲的林先生，是一位第2 型糖尿病患，最近體檢發現血清肌酸酐值為 $2.5\text{ mg/dL}$ ，你建議他立即停用那種口服降血糖藥物？  
 (A) pioglitazone (B) glipizide (C) metformin (D) repaglinide
- (A) 50 下列何者比較容易產生上肺葉纖維化，肺門淋巴腫大蛋殼樣鈣化；而且較易感染肺結核？  
 (A) silicosis (B) asbestosis (C) berylliosis (D) byssinosis

(C) 51 61 歲男性。近兩年來每天清晨起床會頭痛，白天常昏昏欲睡，晚上鼾聲大作。近來更有高血壓與呼吸困難等症狀。體重三年來增加10 公斤。睡眠多項生理檢查顯示，病人每小時有15~20 次阻塞性呼吸中止，伴隨有血氧飽和度降低，最低值達72%。下列何者為最適當且有效的處置？

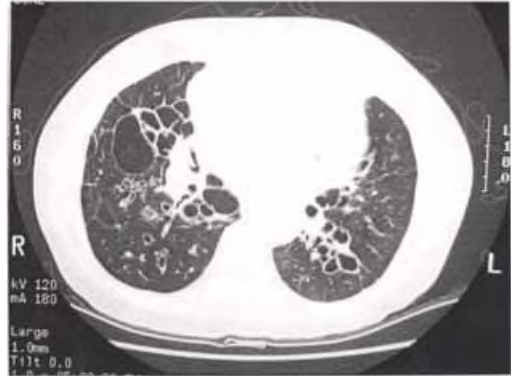
- (A) 每天睡眠時經nasal cannula 給予氧氣治療
- (B) 手術治療（懸壅垂軟顎整形手術）有長期療效
- (C) 鼻罩式陽壓呼吸器（nasal CPAP）為目前效果最持久的治療方法
- (D) 給予安眠藥

(B) 52 一位65 歲之抽菸患者，因長期咳嗽有痰及呼吸困難已有三年而前來求診，試問下列何者檢查在診斷此病患為慢性阻塞性肺疾最有價值？

- (A) 胸部X 光片 (B) 肺功能檢查 (C) 動脈血液氣體分析 (D) 心電圖檢查

(C) 53 一位48 歲之男性患者有抽菸史，長期咳嗽且多黃痰已有多多年，胸部之電腦斷層攝影檢查顯示如圖，請問其最可能之診斷為下列何者？

- (A) 慢性支氣管炎
- (B) 肺膿瘍
- (C) 支氣管擴張症
- (D) 肺氣腫



(B) 54 一位20 歲之男性病人，因突發性之左側胸痛，呼吸困難而至急診處就醫，聽診時發現左側肺野呼吸聲減少許多，請問最可能之診斷為何？

- (A) 左側肋膜腔積水 (B) 左側氣胸 (C) 狹心症 (D) 左側肺炎

(D) 55 一位病人的手臂上出現如附圖的變化，則以下各項何者是最可能的原因？

- (A) hemophilia A
- (B) anticardiolipin antibody syndrome
- (C) antithrombin III deficiency
- (D) idiopathic thrombocytopenic purpura



(C) 56 一位工人由於大腿深部靜脈栓塞正在服用warfarin，前凝血酶素時間（prothrombin time）INR（international normalization ratio）穩定控制在2 左右。最近在工廠身體檢查時又發現得了肺結核，已開始服用rifampin。為了良好控制靜脈栓塞及避免併發出血，目前最適當的處理方式為何？

- (A) 減低warfarin 的劑量 (B) 保持warfarin 原來的劑量
- (C) 增加warfarin 的劑量 (D) 停止warfarin，改用aspirin

- (D) 57 一位34 歲婦女，月經週期正常，被發現有單側乳癌，且同側之腋下淋巴結有轉移現象，則此病人在接受局部乳房切除術及放射線治療後，最適當的處置為何？  
 (A)不需做輔助性治療，但要密切追蹤 (B)做兩邊卵巢切除術  
 (C)服用tamoxifen (D)做輔助性化學治療
- (B) 58 一位35 歲女性，因為皮膚瘀青、牙齦出血、骨頭酸痛、疲倦及胃口不好而來求診，身體檢查發現身上有多處大塊的瘀青，胸骨有壓痛，病人顯得相當疲憊。血液檢查初步結果如下，血色素9.2 g/dL，白血球3,200/ $\mu$ L，血小板11,000/ $\mu$ L。這位女士最可能的診斷為何？  
 (A) idiopathic thrombocytopenia  
 (B) acute leukemia  
 (C) vit B<sub>12</sub> deficiency  
 (D) liver cirrhosis with hypersplenism
- (D) 59 一位50 歲男性病人，有糖尿病史，一直在家醫科門診追蹤。兩天前開始有發燒、咳嗽，做了血糖及全血球檢查；空腹血糖為124 mg/dL，血色素為16.8 g/dL，白血球數為32,260/ $\mu$ L，中性球25%，淋巴球69.5%，單核球4%，嗜伊紅性血球1%，嗜鹼性血球0.5%，血小板為190,000/ $\mu$ L。流式細胞儀檢查顯示淋巴球為CD19、CD20、CD5 及  $\kappa$ -light chain 陽性，CD3 及  $\lambda$ -light chain 為陰性。下列何者是此病人最可能的診斷？  
 (A) common cold associated lymphocytosis  
 (B) Epstein-Barr virus infection induced lymphocytosis  
 (C) systemic tuberculosis induced lymphocytosis  
 (D) B-cell chronic lymphocytic leukemia
- (C) 60 一位70 歲胃癌男性因為突然下半身癱瘓 (paraplegia) 來急診就醫。發病前一個月開始出現下背痛。X 光檢查發現第一腰椎產生病理性骨折 (pathological fracture)，並產生脊髓壓迫 (spinal cord compression)。血液檢查alkaline phosphatase 780 U/L，calcium 3.8 mmol/L。下列敘述何者錯誤？  
 (A)轉移性癌症引起之脊髓壓迫，可使用大劑量類固醇及放射線治療  
 (B)愈早開始進行治療，則日後病患之神經學症狀能改善的機會也愈大  
 (C)高血鈣症 (hypercalcemia) 之治療，包括限制水分攝取、使用利尿劑及bisphosphonate 類藥物  
 (D)腫瘤指標如CEA (carcinoembryonic antigen)、PSA (prostate specific antigen) 可以幫助鑑別診斷
- (A) 61 在沒有任何特別合併症的情形下，治療皮肌炎 (dermatomyositis) 或多發性肌炎 (polymyositis) 的患者最優先選擇的藥物是：  
 (A) corticosteroid (B) azathioprine  
 (C) cyclophosphamide (D) intravenous immunoglobulin (IVIG)
- (C) 62 一位46 歲女性最近四個月來有口腔乾燥 (如附圖)，但是眼睛不覺乾澀。每天晚上睡覺之後會因口渴起來喝水2~3 次。她的血糖值為飯前86 mg/dL，飯後112 mg/dL。此外，常覺全身很多關節會酸痛。請問下列那一種檢查對疾病的診斷最有幫助？  
 (A) C-reactive protein  
 (B) rheumatoid factor  
 (C) anti-SSA/anti-SSB  
 (D) anti-nuclear antibody

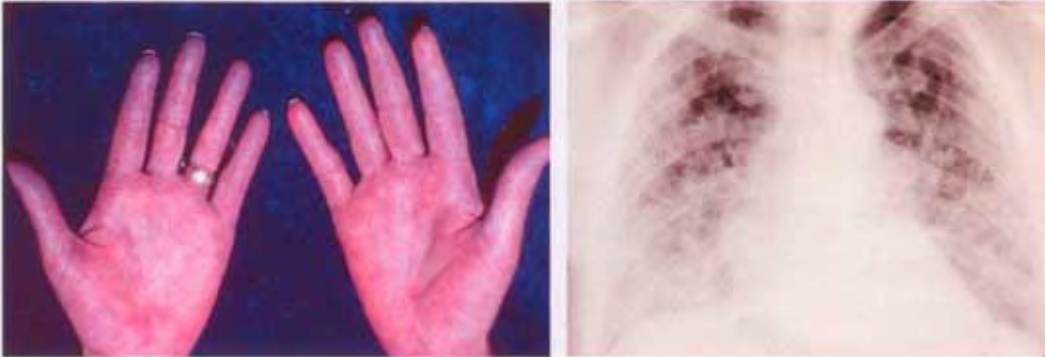




(A) 63 一位54 歲的女性，早晨起床困難有三週之久，身體檢查發現除兩腿無力之外，右臂上舉也有困難。但是兩手的握力正常。吞嚥時偶會噎到。實驗室檢查發現AST 75 U/L，ALT 14 U/L，ANA 1：80 (+) speckled，CK 805 U/L (MB form 635  $\mu$ g/L)，IgG 1720 mg/mL，IgA 354 mg/mL，IgM 213 mg/mL，ESR 34 mm/1h，78 mm/2h，CRP 0.76 mg/mL。這位患者最可能的診斷是：

- (A) polymyositis (B) myasthenia gravis  
(C) esophageal tumor (D) degenerative joint disease

(C) 64 一位34 歲女性，自四年前的冬天開始會出現手指變白而後變紫（如附圖）。二年後手背、手指及臉部的皮膚逐漸變黑變硬，多數關節也會酸痛。最近半年來走路會有呼吸困難。胸部X-光檢查結果如附圖。試問這位患者的最可能診斷為何？



- (A) pulmonary tuberculosis (B) idiopathic Raynaud's disease  
(C) systemic sclerosis (D) systemic lupus erythematosus

(D) 65 一位21 歲的男性患者，最近半年來偶而在半夜或清晨會有腰酸背痛發生。最近二個月來，幾乎每天清晨會有腰酸、腰部僵硬及起床困難。此外，胸口悶痛及左側大腿關節及左膝關節會有運動性疼痛。白天工作時則上述症狀會緩解。但是坐太久則會有腰酸背痛而坐立不安。經抽血檢查發現ESR 43 mm/1h，88 mm/2h，CRP 3.76 mg/dL，ANA 1：160 (+) speckled，IgG 1650 mg/dL，IgA 543 mg/dL，IgM 124 mg/dL，RF < 20 IU/mL。這位患者最有可能的診斷是：

- (A) rheumatoid arthritis (B) systemic lupus erythematosus  
(C) left side sciatica (D) ankylosing spondylitis

(ABCD) 66 下列何者之疾病發生危險性 (disease risk) 增加與吸菸無關？

- (A)膀胱癌 (B)Burger 氏疾病 (C)潰瘍性大腸炎 (D)消化性潰瘍

(CD) 67 一位25 歲男性病人，平日有酗酒的習慣，某日發生急性腹痛，被送到急診室，急診醫師懷疑是急性胰臟炎 (acute pancreatitis)。下列有關急性胰臟炎的敘述，何者錯誤？

- (A)最常見的病因為酒精及膽石病所引起  
(B)常見的症狀是上腹部疼痛，並會傳至後背  
(C)血清解脂酶 (lipase) 與血清澱粉酶 (amylase) 濃度大量升高時，可診斷急性胰臟炎  
(D)胰臟假性囊腫 (pseudocyst) 是早期併發症之一

(C) 68 一位53 歲男性，過去每天抽菸20~30 支，有20 年歷史。已2 年未作身體檢查，來門診要求檢查，下列那一項檢查最合乎美國預防保健工作小組 (USPSTF) 預防保健的建議？

- (A)肺功能檢查以篩檢慢性肺病  
(B)胸部X 光檢查以篩檢肺癌  
(C)測量血壓，以瞭解心血管疾病風險  
(D)測量眼壓以篩檢青光眼

- (D) 69 傾聽病人的三個關鍵技巧分別是「主動性傾聽」，「反射性傾聽」及「同理性傾聽」，下列是4位病人與其醫師的對話，何者不屬於「反射性傾聽」？
- (A)病人：「我感覺嘔心都是在服藥後一小時發生的，……」醫師：「我了解，嘔心都在大約服藥後一小時發生」
- (B)病人：「我胸部疼痛就像一把刀在刺一樣，……」。醫師：「在你胸部的那把刀何時最能感覺到？」
- (C)病人：「我的頭痛都發生在晚上，而且……」。醫師：「痛的性質是尖銳痛或鈍痛？」
- (D)病人：「我已抽菸將近30年，最近常咳嗽，醫師都勸我一定要戒菸，但戒不到3天就受不了……」。醫師：「那對你而言確實很困難」
- (AD) 70 一位20歲大學生正在印度旅遊，二週來每天有4至5次腹瀉現象，合併有腹部絞痛，使用止瀉藥物後只有減輕一些症狀，此時使用下列那一藥物較合適？
- (A) ciprofloxacin (B) bismuth subsalicylate  
(C) cimetidine (D) loperamide
- (D) 71 一位65歲的男性來求診的原因是近5、6個月以來，發現自己聲音變得沙啞，皮膚變得乾燥，毛髮較為粗糙，面部及眼皮浮腫，人很容易覺得疲倦，睡眠的時間延長，食慾較差且有便秘的現象，在為他進行身體檢查時，血壓為150/100 mmHg，呼吸速率 16/min，體溫 36°C，心跳無雜音，兩側肺部呼吸音正常，腹部檢查肝脾無腫大，腸蠕動較慢，下肢有脛前水腫 (pretibial edema)。為這位病人進行問診及身體檢查時，下列何者較不可能出現？
- (A)病人看起來比實際年齡老 (B)記憶力減退，注意力較不易集中  
(C)脈搏：每分鐘60下 (D)體重下降
- (A) 72 一位68歲男性，二年前被診斷為大腸癌，經開刀、化學療法後，於二個月前發現腫瘤復發合併骨頭及腹腔轉移。最近醫師開立 morphine 予以止痛，今因意識不清被送至醫院。身體檢查發現意識為混亂狀態 (drowsy)，血壓120/78 mmHg，心跳84次/分，呼吸10次/分。實驗室檢查：白血球數8310/ $\mu$ L，其中segment neutrophil 佔90%，血色素 (Hb)：10.5g/dL，Creatinine：0.8 mg/dL，Albumin：1.9 g/dL，Ca<sup>++</sup>：13.5 mg/dL。下列敘述何者較不適當？
- (A)血清白蛋白偏低應積極補充矯正  
(B)懷疑morphine 過量導致意識障礙可使用naloxone 以鑑別診斷  
(C)高血鈣症除適當補充體液也可考慮類固醇或mithramycin 的使用  
(D)感染症導致意識障礙之可能性須加以排除
- (D) 73 一位21歲男性病人主訴多年來兩側膝關節復發性腫脹。圖為本次就診之左膝關節X光攝影。最可能的診斷為何？
- (A) rheumatoid arthritis  
(B) gouty arthritis  
(C) septic arthritis  
(D) hemophilic arthropathy
- (C) 74 下列皮膚及軟組織感染與致病菌的配對，何者錯誤？
- (A) gas gangrene：Clostridium perfringenes  
(B) bullous impetigo：Staphylococcus aureus  
(C) cat-scratch disease：Streptococcus pyogenes  
(D) Fournier's gangrene：mixed aerobic and anaerobic infection



- (D) 75 一位17 歲男性由父母親陪伴入急診，主訴為一天前開始腹痛，伴隨有噁心的感覺，排便正常。病人覺得最近二週來很容易口渴，排尿次數增加，體重明顯減輕，有點呼吸急促。無任何過去病史。身體檢查發現病人身上有點水果味，血壓為105/60 mmHg，心跳為110/min，呼吸速率為25/min，體溫為36.7°C，腹部腸音正常，無明顯壓痛（tenderness）。血液白血球為13500/ $\mu$ L，血色素為16.6 g/dL，BUN/Creatinine 為35/1.1 mg/dL，血糖為310 mg/dL，C-reactive protein（CRP）為0.05 mg/dL。依此病人的臨床表現，你認為以下何種疾病最有可能？  
(A)急性闌尾炎（acute appendicitis） (B)消化性潰瘍（peptic ulcer disease）  
(C)急性胃炎（acute gastritis） (D)糖尿病酮酸血症（diabetic ketoacidosis）
- (D) 76 一位77 歲女性病人因大腸癌住院，肝臟掃描發現已有肝轉移。病房護理人員告知病人之女兒與兒子病情。病人女兒立即聯繫醫師，堅持不能讓她的母親知道病情，以免情緒崩潰。則醫師該如何處理？  
(A)盡快將病情告知病人，請病人的女兒不要干擾  
(B)告訴病人的兒女，這不是他們能決定的，整件事由醫師處理  
(C)堅定的告訴病人的女兒，醫師一定會找各種機會告知病人詳情  
(D)請家屬召開家庭會議，與醫師共同討論如何告知病人病情的細節
- (C) 77 一位20 歲男性，被室友發現意識不清，送急診室時血壓196/108 mmHg，心跳125/分鐘，呼吸23/分鐘，體溫39°C，昏迷指數 GCS（Glasgow Coma Scale）=E2V2M5，兩眼瞳孔直徑5 mm 等大，皆有光反應，全身冒汗。此病人的臨床表現與下列何種中毒的典型表現最相近？  
(A)抗組織胺（anti-histamine） (B)海洛英（heroin）  
(C)安非他命（amphetamine） (D)有機磷（organophosphate）
- (A) 78 自發性細菌性腹膜炎（spontaneous bacterial peritonitis）的常見致病細菌為下列那些細菌？  
(A)格蘭氏陽性菌與格蘭氏陰性桿菌 (B)格蘭氏陰性桿菌與厭氧菌（anaerobes）  
(C)格蘭氏陽性菌與厭氧菌（anaerobes） (D)蘭氏陽性菌與結核桿菌
- (A) 79 一位55 歲罹患肝癌合併腹腔內轉移的患者，目前正在接受一種試驗性的化學治療，而你是他的住院醫師。有一天，患者請你坐在他的床邊，想問你一些問題。他說他覺得那種藥沒有甚麼效果，但又不敢向主治醫師要求停止用藥。下列何者為最適當的第一個回應？  
(A)先聆聽他的感受和想法，了解他的關切再談後續的處置  
(B)建議病患儘量配合用藥，以爭取最大的存活機會  
(C)答應替他尋找最新資料再確認是否值得繼續用藥  
(D)告知患者你並不了解他使用中的藥物，請他與主治醫師討論
- (A) 80 林先生已經知道自己感染人類免疫缺乏病毒（HIV），於就醫時是否有義務應該向醫事人員告知其已感染HIV？  
(A)是，依據相關法律的規定，林先生就醫時，應向醫事人員告知其已感染HIV  
(B)是，雖然法律沒有相關規定，但基於醫護人員的安全考量，林先生就醫時，應向醫事人員告知其已感染HIV  
(C)否，基於病患的自主權，病患權利可以拒絕告知醫事人員其已感染HIV 的事實  
(D)否，為了避免就醫過程中所可能遭受的歧視，病患沒有義務要向醫事人員告知其已感染HIV 的狀態