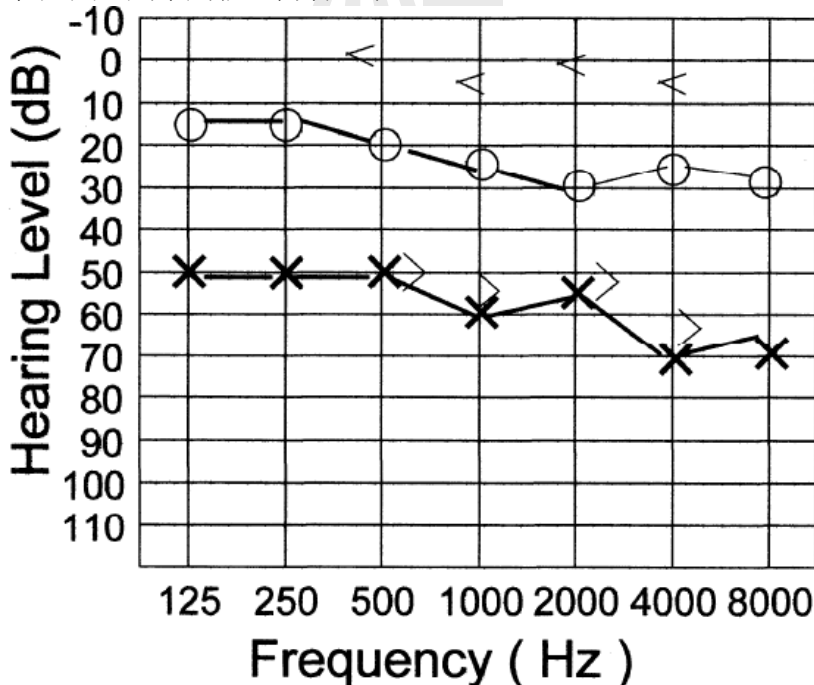


《醫學(六)》

- (B) 1 一位年輕頭部外傷腦出血病人，經急診神經外科醫師診斷須接受腦血塊清除。麻醉誘導前血壓140/90 mmHg,心跳72 次/分。此時那種麻醉誘導劑不宜使用？
 (A) propofol (B) ketamine (C) thiopental (D) etomidate
- (D) 2 一位70 歲男性欲接受全膝關節置換術，病患有冠狀動脈病史並接受過心導管氣球擴張術，症狀改善。輕微運動時仍需稍作休息，但無胸悶症狀。手術採全身麻醉，以thiopental、succinylcholine 及halothane 來進行麻醉。在放置膝關節時，突然血壓下降，ECG 顯示心房纖維顫動，心率為105 次/分。下列敘述何者最有可能？
 (A)病患可能發生惡性高溫
 (B)病患可能發生急性心肌梗塞
 (C)可能發生脂肪栓塞，潮氣末二氧化碳 (end-tidal carbon dioxide)會增加至60 mmHg 左右
 (D)可能是骨泥中 methylmethacrylate 之產生而造成的
- (B) 3 手腕隧道症候群 (carpal tunnel syndrome)是擠壓到了那一條神經？
 (A) radial nerve (B) median nerve (C) ulnar nerve (D) brachial plexus
- (D) 4 50 歲男性病人，三天前因嚴重頭痛到院，經電腦斷層與血管攝影檢查後診斷出大腦動脈瘤 (cerebral arterial aneurysm),現進行手術。對麻醉的誘導和維持,下列敘述何者錯誤？
 (A)需動脈導管 (arterial catheter)監測血壓
 (B)麻醉誘導須避免突然血壓上升 (acute hypertension)
 (C)手術中選擇性低血壓 (induced hypotension)常使用高濃度isoflurane 合併nitroprusside
 (D)手術中過度換氣，造成動脈二氧化碳氣體壓力 (PaCO₂) 的下降，可增加腦部血流量 (cerebral blood flow)
- (D) 5 有關抗乙酰膽鹼藥物 (anticholinergic drugs),何者錯誤？
 (A)阿托平 (atropine) 為三級胺 (tertiary amine),可通過腦血屏障礙(blood-brain barrier)
 (B) glycopyrrolate 為四級銨 (quaternary ammonium),不會通過腦血屏障礙
 (C) glycopyrrolate 的止涎效果 (antisialagogue effect)比阿托平強
 (D)阿托平不會產生中樞系統興奮作用
- (D) 6 關於環狀軟骨壓迫法 (cricoid pressure, Sellick's maneuver),下列敘述何者正確？
 (A)除了壓迫環狀軟骨外，若壓迫甲狀軟骨亦可達到同樣的目的
 (B)只有氣管插管當時才可使用 cricoid pressure,bag-mask ventilation 時不可使用
 (C)此方法可完全避免胃食道逆流及吸入性肺炎
 (D)病人處於非空腹 (full stomach)狀態時,必須使用環狀軟骨壓迫法
- (A) 7 有關心電圖 (electrocardiogram) 和中央靜脈導管 (central venous catheter)的時間對應關係,以下敘述何者錯誤？
 (A) a 波反應的是心房收縮，當病人有心房顫動 (atrial fibrillation)的情形,此波會更加明顯,稱為加農波 (cannon wave)
 (B) c 波反應的是心室收縮早期時，三尖瓣向上所產生的波形
 (C) v 波代表的是靜脈血回流時遇到關閉三尖瓣所產生的波形
 (D) y 下降波代表的是在心室舒張時，因三尖瓣打開而產生的波形
- (C) 8 下列何者不是病患自控式止痛 (patient-controlled analgesia)的好處？
 (A)病患高滿意度 (B)避免注射引起之疼痛
 (C)不需要因為年歲增加而調整藥物 (D)比較符合病患真正的需求

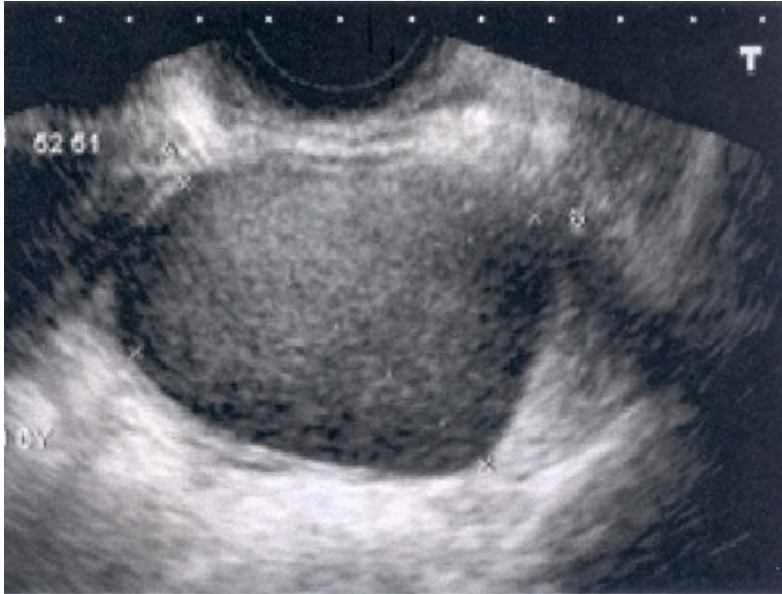
- (C) 9 張小姐 26 歲，原本就有近視散光，原來的眼鏡已經戴了 4 年，最近覺得看東西模糊，所以到眼鏡行想重配眼鏡。老闆告知眼睛有問題，所以至眼科檢查，發現張小姐的度數和原來的眼鏡比較，右眼近視增加-2.0D,散光增加 5.0D,矯正視力為 6/20,左眼散光增加 2.0D,矯正視力為 6/6.7,裂隙燈及視網膜檢查皆正常。張小姐工作為室內設計，下列何項治療為優先選擇？
(A)戴針孔眼鏡 (B)戴軟式日拋隱形眼鏡
(C)戴硬式透氧隱形眼鏡 (D)近視及散光雷射手術
- (D) 10 臨床常見的眼疾中，下列何者在無併發症發生時不會出現紅眼睛？
(A)急性結膜炎 (B)結膜下出血 (C)急性青光眼 (D)白內障
- (D) 11 高血壓的病患，於眼底檢查時，若看到視神經盤水腫 (disc swelling),是屬於第幾度高血壓視網膜病變 (hypertensive retinopathy)？
(A)第一度 (Grade 1) (B)第二度 (Grade 2) (C)第三度 (Grade 3) (D)第四度 (Grade 4)
- (B) 12 以 Schiotz 氏壓凹 (indentation) 式眼壓計測量眼壓，眼壓計上的指針所指的數值愈大時，表示眼壓值為何？
(A)愈高 (B)愈低 (C)不一定 (D)沒意義
- (B) 13 動眼神經 (oculomotor nerve)並不支配下列那條眼肌？
(A)內直肌 (medial rectus) (B)外直肌 (lateral rectus)
(C)上直肌 (superior rectus) (D)下直肌 (inferior rectus)
- (B) 14 有關綠膿桿菌角膜炎 (pseudomonal keratitis)的敘述,何者正確？
(A)病程相當良性
(B)大多與配戴隱形眼鏡造成角膜之感染有關
(C)裂隙燈檢查常見衛星狀的病灶 (satellite lesions)
(D)綠膿桿菌本身可以分泌蛋白酵素 (protease)，可防止角膜溶解、破裂
- (D) 15 有關眼翼狀贅肉 (pterygium)，下列敘述何者正確？
(A)具傳染性 (B)有高度轉變為惡性腫瘤的可能
(C)手術切除後不易復發 (D)致病機轉與長期暴露於紫外線環境有關
- (D) 16 下列何者與水晶體異位 (ectopia lentis)無關？
(A) Marfan 症候群 (Marfan syndrome)
(B) Weill-Marchesani 症候群 (Weill-Marchesani syndrome)
(C) Homocysteine 代謝異常 (homocystinuria)
(D)唐氏症候群 (Down syndrome)
- (A) 17 一位 35 歲男性不慎從三樓跌落一樓，導致左耳嚴重出血，同時有顏面神經麻痺，最可能為下列何項診斷？
(A)顛骨骨折 (petrosal bone fracture)
(B)顛顎關節移位 (T-M joint dislocation)
(C)內淋巴漏 (endolymphatic leakage)
(D)外耳道蜂窩性組織炎 (external ear canal cellulitis)
- (B) 18 35 歲男性因雙側慢性鼻竇炎併鼻息肉，於醫院接受雙側功能性鼻竇內視鏡手術，術後第三日病人由鼻部流出清澈液體，並出現發燒、暈眩、劇烈頭痛、頸部僵硬之症狀。最可能為下列何種診斷？
(A)眼球氣腫 (orbital emphysema) (B)腦脊髓液漏出 (CSF leak)
(C)眼球血腫 (orbital hematoma) (D)溢淚 (epiphora)
- (D) 19 承上題，下列何種檢查最具鑑別診斷性？
(A)眼壓檢查 (B)眼底鏡檢查 (C)脊椎穿刺 (D)鼻部澄清液生化檢查

- (D) 20 一位 15 歲的男生，兩年來一直有反覆大量流鼻血現象，左側亦有中耳積水，頸部無硬塊發現，最有可能的疾患為何？
 (A)鼻咽喉癌 (B)鼻腔癌 (C)鼻中隔前下方 Little area 流血 (D)鼻咽血管纖維瘤
- (AD) 21 關於吞嚥的機制，下列敘述何者錯誤？
 (A)口咽期 (oral phase)為自主運動,從食物入口至舌根部(tongue base)為止
 (B)咽喉期 (pharyngeal phase)的第一個動作是顎咽閉鎖(velopharyngeal closure)
 (C)食道期 (esophageal phase)由環咽部的開啓(cricopharyngeal opening)開始
 (D)防止氣管吸入的三個括約肌機制包括：會厭 (epiglottis)、假聲帶 (false cord)、真聲帶(true cord)
- (B) 22 喉軟化症 (laryngomalacia) 的症狀通常發生於何時？
 (A)出生立即發生 (B)出生後數週 (C)出生後半年 (D)出生後一年
- (C) 23 鼻竇炎感染引起海綿靜脈竇栓塞，最常經由下列何者而來？
 (A)前顏面靜脈 (anterior facial vein) (B)後顏面靜脈 (posterior facial vein)
 (C)角靜脈 (angular vein) (D)淺顳靜脈 (superficial temporal vein)
- (B) 24 根據下述聽力圖，則下列敘述何者正確？



- (A)右耳傳導性重聽，左耳傳導性重聽 (B)右耳傳導性重聽，左耳感音性重聽
 (C)右耳感音性重聽，左耳傳導性重聽 (D)右耳感音性重聽，左耳感音性重聽
- (B) 25 下列與子宮頸癌最有關係的 HPV(human papillomavirus)typing 為：
 (A) type 6, 8 (B) type 16, 18 (C) type 6, 11 (D) type 6, 18
- (C) 26 停經後婦女骨質疏鬆的危險因子，不包括下列何者？
 (A)體型嬌小 (B)家族史 (C)停經年齡較晚 (D)長期服用類固醇
- (B) 27 造成前三個月妊娠流產 (abortion) 最常見之原因為：
 (A)內分泌失調 (B)胎兒染色體或基因異常
 (C)子宮或生殖泌尿道之畸形 (D)孕婦新陳代謝障礙
- (C) 28 下列何者不是原發性無月經症之可能原因？
 (A) Turner's syndrome (B) Swyer syndrome
 (C) Asherman syndrome (D) Rokitansky-Kuster-Hauser syndrome

- (C) 29 一位 40 歲女性，因多囊性卵巢不孕多年，月經不規則，月經第 3 天的血液分析為 FSH:8 mIU/mL, LH:30 mIU/mL, testosterone:75 ng/dL, 超音波下可見雙側多囊性卵巢, 子宮內膜厚度為 2.5 cm, 在開始誘導排卵前，下列何種檢查是優先需要的？
 (A) 乳房檢查 (B) 腹腔鏡檢查 (C) 子宮內膜切片 (D) 血中膽固醇，三酸甘油酯
- (B) 30 對於卵巢過度刺激候群 (ovarian hyperstimulating syndrome) 的敘述, 何者錯誤？
 (A) 超音波可見卵巢腫大，合併腹水 (B) 施打利尿劑可改善胸水腹水，為治療首選
 (C) 若懷孕，症狀可能更加嚴重 (D) 嚴重時可造成呼吸困難
- (A) 31 關於荷爾蒙療法的敘述，下列何者錯誤？
 (A) 使用荷爾蒙可預防骨質疏鬆，建議長期使用
 (B) 建議用最低有效劑量以避免副作用
 (C) 有不確定診斷的陰道出血，使用荷爾蒙前應先做檢查
 (D) 有膽囊疾病患者不建議使用荷爾蒙
- (D) 32 一位 30 歲未婚女性，主訴經痛約 8 年，經陰道超音波檢查發現骨盆腔有一約 6 公分腫瘤如下圖。其最有可能之診斷為何？



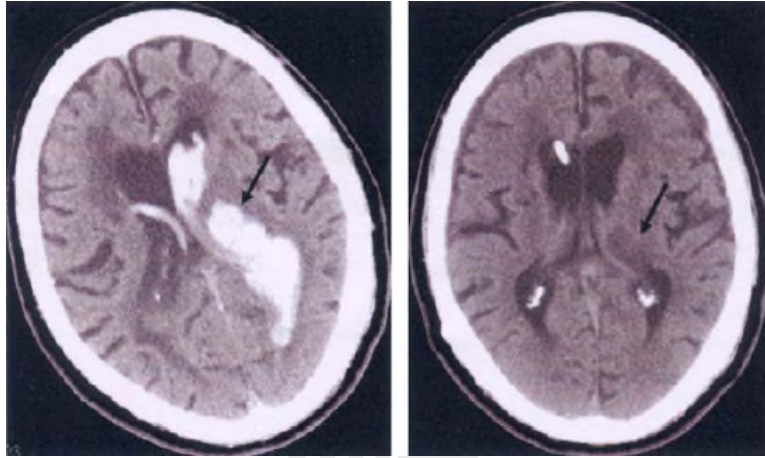
- (A) 子宮肌瘤 (uterine myoma) (B) 子宮內膜癌 (endometrial carcinoma)
 (C) 卵巢畸胎瘤 (teratoma) (D) 卵巢子宮內膜異位瘤 (endometrioma of ovary)
- (D) 33 承上題，此病患接受手術治療後，以下那項治療方式較不能減少復發的機率？
 (A) 懷孕 (B) danazol
 (C) gonadotropin-releasing hormone agonist ac (D) etaminophen
- (B) 34 下列對於精液及精子專有名詞的解釋，何者錯誤？
 (A) necrozoospermia: 所有的精蟲都沒有活動力 (B) asthenozoospermia: 精蟲活動力過盛
 (C) oligozoospermia: 精蟲數量少 azoospermi (D) a: 精液中無精蟲
- (D) 35 下列不孕症的原因，何者不需要使用人工協助生殖的治療？
 (A) 輸卵管阻塞 (B) 不明原因不孕症 (C) 男性因素嚴重的少精症 (D) 子宮肌瘤
- (ABCD) 36 一旦直腸陰道瘻管被確定診斷後，初步的治療方法應選擇：
 (A) 進行結腸造瘻術 (B) 切除瘻管段的直腸，再直接縫合
 (C) 經陰道縫合瘻管 (D) 先給予類固醇及抗生素
- (B) 37 下列何者是婦科手術後，最常見的肺部併發症 (pulmonary complications)？
 (A) pneumothorax (B) atelectasis (C) pulmonary edema (D) bronchopneumonia

- (C) 38 關於診斷性子宮鏡，下列敘述何者正確？
(A)它是所有不孕症者評估的一部分
(B)因為病患不適，診斷性子宮鏡不能在門診施行
(C)子宮鏡在診斷子宮腔內的病灶上優於子宮內膜刮搔術 (D&C)和子宮輸卵管攝影(HSG)
(D)有經血過多者，不適合做子宮鏡檢查
- (A) 39 一位 48 歲婦女，G3P2，經血量正常，經痛程度中等，在例行性抹片檢查為CIN I並且發現有一個子宮肌瘤6公分，卵巢疑似排卵不良。沒有頻尿及排便困難等症狀。下一步最適合的處置是什麼？
(A)追蹤六個月再檢查一次 (B)剖腹切除肌瘤手術
(C)注射gonadotropin-releasing hormone(GnRH)agonists 療法 (D)腹腔鏡肌瘤切除手術
- (C) 40 下列何者是目前市場上的抗膽鹼藥物 (anti-cholinergic medications)治療尿急性失禁(urge incontinence)時，最常見的副作用 (adverse effect)？
(A)肌肉無力 (muscle weakness) (B)尿液滯留 (urinary retention)
(C)口乾 (dry mouth) (D)頻尿 (urinary frequency)
- (A) 41 正常的陰道菌落 (vaginal flora)以下列何種情況最常見？
(A) aerobic, pH 值低於4.5 (B) anaerobic, pH 值低於4.5
(C) anaerobic, pH 值高於4.5 (D) aerobic 與 anaerobic 均有，pH 值高於4.5
- (B) 42 下列何者是骨盆底 (pelvic floor)最主要的支撐(support)構造？
(A)子宮薦骨韌帶 (uterosacral ligaments) (B)提肛肌 (levator ani muscle)
(C)骨盆 (bony pelvis) (D)圓韌帶 (round ligaments)
- (B) 43 下列何者是被確認的致畸胎藥物？
(A) natural progesterone (B) warfarin salicylates (C) cepha (D) losporins
- (B) 44 一位 30 歲之初產婦懷孕 35 週時因高血壓 (170/120 mmHg)及蛋白尿(3.1 g/24 hours)住院，住院時合理的藥物處方應包含：
(A)給予Aspirin (B)給予MgSO₄ 及降血壓藥物
(C)給予MgSO₄、降血壓藥物及抗生素 (D)給予MgSO₄、降血壓藥物及低劑量Aspirin
- (B) 45 39 歲女性，G1P0，妊娠 42 週，無產兆，入院催生，催生前應以下列何種分數評估子宮頸成熟度？
(A)阿帕格氏計分法 (Apgar score) (B)比秀氏計分法 (Bishop score)
(C)杜波威茲氏計分法 (Dubowitz score) (D)生物生理計分法 (biophysical profile score)
- (A) 46 承上題，該計分法得分在多少以下，子宮頸成熟度為「未成熟」 (unfavorable cervix)？
(A)4 (B)5 (C)6 (D)7
- (B) 47 懷孕期間母親接受手術，胎兒最大的風險為：
(A)感染 (B)早產 (C)先天畸形 (D)子宮內死亡
- (B) 48 下列何者為選擇性子宮頸縫合 (elective cerclage placement)的適應症？
(A)有三次懷孕前期 (first trimester)的自然流產病史
(B)有三次懷孕中期 (second trimester)在無合併產痛,或胎盤剝離情形下的自然流產病史
(C)以前接受過子宮頸錐狀切片 (loop electrosurgical excision procedure)治療
(D)妊娠 18 週時子宮頸長度為 35 mm
- (B) 49 小美目前懷孕 22 週，因為有子宮早期收縮情形，醫師幫她做胎兒纖維黏連蛋白的檢驗，下列有關胎兒纖維黏連蛋白 (fetal fibronectin)之敘述,何者錯誤？
(A)可偵測早產 (B)可知胎兒肺部成熟度 (lung maturity)
(C)正常懷孕中期不應出現在陰道 (D)為一種 extracellular matrix

- (C) 50 急診告知有一位 36 歲女性，G1P0，目前懷孕 34 週，因突發性腹部劇痛及大量陰道出血被送至急診。孕婦意識清醒，血壓 190/100 mmHg，腹部呈現僵直性持續收縮，胎心音下降至每分鐘 60 下。最可能的診斷為：
(A)前置胎盤 (B)陰道裂傷 (C)胎盤早期剝離 (D)子癇症 (eclampsia)
- (B) 51 承上題，應如何處置？
(A)立刻給予安胎治療 (B)安排緊急剖腹產手術
(C)順其自然，不作任何處置 (D)住院待產，嘗試自然生產
- (C) 52 下列關於肩難產 (shoulder dystocia)的敘述，何者錯誤？
(A)胎兒出生體重的增加會提高肩難產的發生
(B)母體常會出現因子宮乏力或產道裂傷造成的產後大出血
(C)西元 2002 年美國婦產科醫學會 (ACOG) 建議非糖尿病產婦之胎兒預估體重大於 4000 克時，施行預防性剖腹生產手術是適當的
(D)自然生產時可利用 McRoberts maneuver 或 Woods corkscrew maneuver 來協助胎兒娩出
- (D) 53 產程中胎頭下降的停頓，易發生於下列那一項情況？
(A)毒血症 (B)糖尿病 (C)羊水過多 (D)骨盆及胎頭不對稱
- (D) 54 一位 47 歲子宮頸癌第 IB1 期的婦女，進行根治性子宮全切除術後，造成解尿困難，下列何者是最常見的原因？
(A)骨盆底肌肉過度緊張 (B)尿道出口阻塞
(C)術後膀胱周圍的組織腫脹 (D)下泌尿道的支配神經受損
- (D) 55 一位吞嚥困難病患，臨床主訴胸部灼熱感 (heart burn)，且併有食物卡住 (food sticking) 之感覺，依吞嚥期分期，下列那一期最可能受損？
(A)口腔期 (oral stage) (B)口腔準備期 (oral preparatory stage)
(C)咽喉期 (pharyngeal stage) (D)食道期 (esophageal stage)
- (C) 56 下列有關肉毒桿菌毒素 (botulinum neurotoxin) 局部肌肉注射以治療腦性麻痺肌肉痙攣的敘述，何者最正確？
(A)其作用是使周邊神經去髓鞘 (demyelination)，造成肌肉無力
(B)作用快速，注射後 20 分鐘就出現肌肉無力及痙攣消失
(C)有效期間 3 至 6 個月，需要重複注射
(D)其缺點是可能造成局部感覺異常
- (D) 57 下列關於腦性麻痺 (cerebral palsy; CP) 的敘述，何者正確？
(A)最常伴有智能障礙的是兩側麻痺型 (diplegia) CP
(B)高膽紅素血症 (hyperbilirubinemia) 最常造成徐動型 (athetoid) CP
(C)低出生體重之腦性麻痺，最常見的是四肢麻痺型 (quadriplegia) CP
(D)癲癇 (seizure) 最常見於偏癱型 (hemiplegia) 及四肢麻痺型 CP
- (A) 58 下列何者不屬於心肺運動測試的絕對禁忌？
(A)第一度之心房心室傳導阻斷 (B)兩天內曾發生心肌梗塞
(C)不穩定型心絞痛 (D)無法控制的高血壓
- (D) 59 關於第五頸髓損傷病患的呼吸系統的敘述，何者最正確？
(A)肺活量增加 (B)肺餘氣量 (residual volume) 下降
(C)呼氣能力比吸氣能力好 (D)容易發生肺擴張不全 (atelectasis)
- (C) 60 下列何者是腦中風病患使用足踝部副木 (splints) 的最主要目的？
(A)促進足踝部功能的恢復 (B)防止踝關節腫痛
(C)矯正步態 (D)動態副木可以取代癱瘓無力的肌肉

- (C) 61 以下對於膝下載技術後復健內容的敘述，何者最正確？
(A)應避免大腿肌力訓練，以免肌肉肥大導致義肢裝置困難
(B)膝關節屈曲彎縮 30 度，不會影響義肢裝置
(C)應維持髖關節的活動度，以免影響行走
(D)殘肢應避免包覆，以免皮膚過度敏感，影響義肢裝置
- (C) 62 右側坐骨神經痛病患，理學檢查發現右側下肢肌力如下：股四頭肌：5 分；脛前肌：5 分；伸盞長肌：3 分；腓腸肌：5 分。你認為其病變部位最可能出現在下列何處？
(A)第三腰椎神經根 (L3 root) (B)第四腰椎神經根 (L4 root)
(C)第五腰椎神經根 (L5 root) (D)第一薦椎神經根 (S1 root)
- (C) 63 下列有關椎間盤突出症導致下背痛病人的衛教，何者錯誤？
(A)避免太多彎腰的姿勢
(B)如長時間需維持在坐姿，建議每 20 分鐘起身稍做活動
(C)可長時間開車而不需 20 至 30 分鐘休息做拉筋伸展運動
(D)可做背部肌肉的肌力加強及拉筋伸展運動以改善背痛
- (A) 64 下列何種頸部裝具對頸部活動度有最佳之固定效果？
(A)暈輪式背心 (halo-vest orthosis) (B)四式頸椎裝具 (four-post orthosis)
(C)費城頸圈 (Philadelphia collar) (D)邁阿密頸圈 (Miami collar)
- (D) 65 一位 56 歲的病人在吃午餐時，突然發生頭痛，隨即有嘔吐現象，送到醫院時發現其右側上下肢無力，左側顏面神經麻痺，經臨床診斷為腦中風，其最可能的病變位置在下列何處？
(A)基底核 (basal ganglion) (B)視丘 (thalamus)
(C)小腦 (cerebellum) (D)橋腦 (pons)
- (A) 66 下列有關腦外傷病人之敘述，以下何者錯誤？
(A)受傷後血壓降低、心跳變慢 (B)心輸出量 (cardiac output)增加
(C)體內可體松 (cortisol) 增加 (D)泌乳激素 (prolactin) 可能增加
- (D) 67 腦外傷病人的肌張力 (muscle tone)增加,下列何者不是積極治療之適應症？
(A)影響主動動作 (B)產生關節彎縮 (C)影響照顧者為病人擺位及清潔 (D)肢體麻木感
- (A) 68 下列何者是小兒麻痺後症候群 (post-polio syndrome)最可能的病因？
(A)身體過度活動使用 (B)小兒麻痺病毒再活性化
(C)為運動神經元疾病 (motor neuron disease)之變種 (D)為神經中毒所造成
- (A) 69 下列何種電學診斷方法用於證實糖尿病神經病變 (diabetic neuropathy),最具診斷價值？
(A)神經傳導 (nerve conduction)檢查
(B)針肌電圖 (needle electromyography)檢查
(C)感覺神經誘發電位 (somato-sensory evoked potential)檢查
(D)連續電刺激神經 (repetitive nerve stimulation)檢查
- (D) 70 一位中風病患，理解能力完全正常，講話時啟動困難，且需費力才能講出，講話語暢不順 (dysprosody)，同樣的字詞構音錯誤不一致 (articulatory inconsistency),但會自我糾正。此位病患最可能為下列何種語言障礙？
(A)渥尼克失語症 (Wernicke's aphasia) (B)布洛克失語症 (Broca's aphasia)
(C)構音障礙 (articulation disorder) (D)語言失用症 (apraxia of speech)
- (A) 71 以超音波作深部熱療 (diathermy) 時，下列何者不是禁忌症？
(A)慢性膝關節炎 (B)心臟節律器附近筋膜炎
(C)女性月經期腹腔痙攣 (D)眼球周邊慢性組織炎

(A) 72 歲男性，A 圖顯示左側 thalamus 出血合併腦室出血（箭頭所指），三週後情況穩定開始做復健治療，再一週之後追蹤一次 CT 檢查（B 圖），發現血塊變成 hypodense(箭頭所指),此乃因為：



A

B

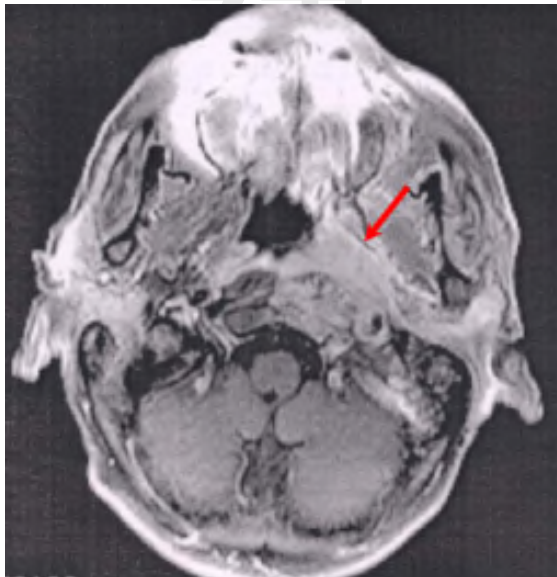
(A)原來血塊自然演變成亞急性 subacute hematoma,呈現 hypodense

(B)同一區域再發生另一次 acute infarction

(C)同一區域原有一 astrocytoma

(D)同一區域合併 encephalitis

(C) 73 60 歲男性，主訴近幾個月來痰中帶血，左耳聽力下降，MRI 影像如下，最有可能的診斷是：



(A)咽喉血管瘤 (hemangioma in nasopharynx) (B)口腔癌 (oral cancer)

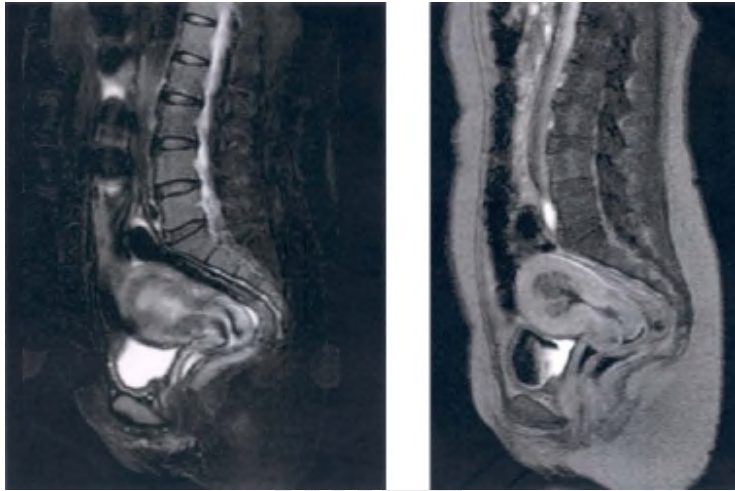
(C)鼻咽癌 (nasopharyngeal carcinoma) (D)聽神經瘤 (acoustic schwannoma)

(C) 74 35 歲婦女因月經過多 (menorrhagia)，到醫院求診。經檢查發現輕度貧血及子宮內腫塊。骨盆腔 (pelvis) 磁振造影 Sagittal T2-weighted image 顯示兩個子宮腫瘤，如圖示。她最可能罹患：

(A)子宮內膜癌 (endometrial carcinoma) (B)子宮頸癌 (carcinoma of uterine cervix)

(C)子宮肌瘤 (uterine myoma) (D)子宮內膜異位 (endometriosis)

- (B) 75 34 歲女性，主訴下腹部疼痛及陰道不正常出血，磁振造影如附圖所示，則最可能的診斷為下列何者？



- (A)子宮肌瘤 (B)子宮內膜癌 (C)子宮頸癌 (D)子宮內膜異位
- (B) 76 以下何種情形，不能作為潛在性生物恐怖攻擊流行病學的線索？
 (A)定點通報有多名病患產生類似症狀時
 (B)疾病嚴重度較一般疾病輕微
 (C)不尋常的疾病地理分布或季節（尤其在缺乏適當媒介時）
 (D)同時或連續的爆發疫病時
- (C) 77 對於低體溫病人之處理，下列敘述何者錯誤？
 (A)低體溫病人易誘發 ventricular fibrillation(VF),處理時動作應溫柔及心電圖監視
 (B)體溫 30°C 以下,如心臟停止,治療以內在回溫(internal rewarming)為主
 (C)體溫 30°C 以下,如心臟停止,心電圖如為 VF,應電擊三次,如無效,則只要做 CPR,直到體溫超過 30°C
 (D)體溫 32°C,如心臟停止,急救方法與一般情形一樣,除了摸脈搏的時間要長些,用藥的間隔要久些
- (C) 78 根據聯合國救難組織建議，關於災區水的供應，下列何者正確？
 (A)5 歲以上災區幼童最常見死因是感染性腹瀉
 (B)供水站要儘量與災民居所遠離，至少要距離 100 公尺，以免水被污染
 (C)每個人每天約需要 15~20 公升的水
 (D)水的最大污染源為小便
- (D) 79 世界醫學會所制定的赫爾辛基宣言 (Declaration of Helsinki)中,對人體研究中的每一個研究對象,必須被告知以下那些內容？①研究的目的、方法 ②經費來源、任何可能的利益衝突 ③研究人員所屬機構 ④該研究可預見的益處,及可能伴隨的危險與不適 ⑤其擁有的權利,包括可拒絕參與研究,或可隨時撤回同意而不受報復
 (A)只有①③④⑤(B)只有①④⑤(C)只有①③④(D)①②③④⑤
- (A) 80 婦產科張醫師在看門診時,一位病人的兒子進來要求張醫師不要將子宮頸癌切片結果告訴病人,希望改告知是其他良性疾病,以免病人承受不了壓力。張醫師本想依家屬要求含糊跟病人帶過,但又覺得這樣不妥,張醫師覺得不妥的原因是:如此一來他可能會違背了下列那一項原則？
 (A)尊重病人自主原則 (B)行善原則 (C)不傷害原則 (D)正義原則