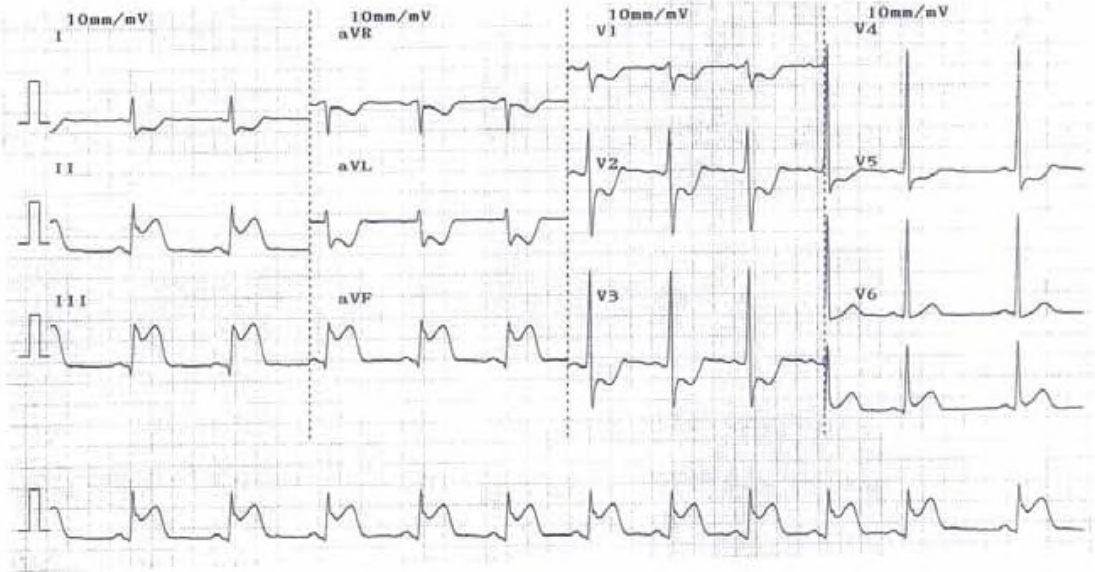


# 《醫學(三)》

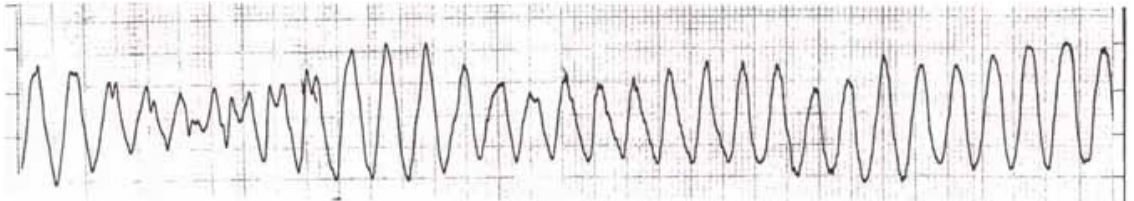
- (A) 1 慢性腎衰竭所造成的secondary hyperparathyroidism 最主要的成因是：  
 (A) Hyperphosphatemia (B) Metabolic acidosis  
 (C) Aluminum intoxication (D) Accumulation of  $\beta_2$ -microglobulin
- (B) 2 劉先生，50 歲，身高170 公分，體重68 公斤，是一家貿易公司的老闆，偶爾會與客戶交際應酬，少量喝酒，一天約抽2 包香菸，無特殊疾病，平常也無服用中西藥物，家族中有糖尿病與高血壓的病史。最近在家血壓測量約160/90 mmHg，並出現暈眩與左半側麻痺的症狀，經檢查後診斷為短暫性腦缺血發作。以下有關香菸與腦中風的敘述，何者錯誤？  
 (A)吸菸者比非吸菸者中風發生率高約50%  
 (B)低膽固醇血症對吸菸者發生腦中風具有保護作用  
 (C)吸菸者有高血壓發生腦中風的危險性約為正常人的20 倍  
 (D)中風的危險性在戒菸5 年後降至與不吸菸者相同
- (D) 3 下列非類固醇抗發炎藥物 (NSAID) 與消化性潰瘍關係之敘述，何者錯誤？  
 (A) NSAID 可能造成腸潰瘍  
 (B)有消化性潰瘍病史者要謹慎使用此藥  
 (C)此藥抑制前列腺素 (prostaglandins) 而降低消化道黏膜防禦及修復功能  
 (D)使用此藥腸溶包膜 (enteric coating) 劑有效防止潰瘍發生
- (C) 4 一位55 歲男性，因黃疸轉診，在檢驗所初步血清生化檢查顯示Bilirubin total/direct = 7.8/4.0 mg/dL (normal < 1.0/0.3)，GOT 247 U/L (normal < 35)，GPT 176 U/L (normal < 35)，血漿prothrombin time 延長，轉診醫師注意到注射vitamin K 可明顯改善prothrombin time，以下那一診斷方向最可能？  
 (A)慢性肝炎加急性發作 (B)肝硬化 (C)阻塞性黃疸 (D)急性肝衰竭
- (C) 5 使用紅血球生成素 (erythropoietin) 治療腎性貧血時，應注意充分補充那一種元素？  
 (A)鉀 (B)鎂 (C)鐵 (D)銅
- (D) 6 慢性腎衰竭引起次發性副甲狀腺機能亢進 (secondary hyperparathyroidism) 有那些特徵？  
 (A)血鈣升高，血磷降低，因而副甲狀腺素 (PTH) 降低  
 (B)血磷升高，血鈣升高，因而PTH 升高  
 (C)血鈣降低，血磷升高，因而PTH 降低  
 (D)血磷升高，血鈣降低，因而PTH 升高
- (C) 7 若一病患因腸胃或腎臟疾病流失3L 之half-isotonic NaCl，對intracellular fluid (ICF) 及 extracellular fluid (ECF) volume 之影響為何？  
 (A)ICF volume loss : 1.5 L ; ECF volume loss : 1.5 L  
 (B)ICF volume loss : 2.0 L ; ECF volume loss : 1.0 L  
 (C)ICF volume loss : 1.0 L ; ECF volume loss : 2.0 L  
 (D)ICF volume loss : 0.5 L ; ECF volume loss : 2.5 L
- (C) 8 有人告訴你，他去檢驗所化驗得知尿蛋白有時顯示為1 個 "+"，有時顯示為2 個 "+"；有時又顯示為 "-"，則建議他下一步應如何？  
 (A)叫他吃第二型血管張力素轉換酶抑制劑 (ACE inhibitors) 作為治療  
 (B)住院做腎穿刺 (renal biopsy)  
 (C)測一下隨機解尿 (spot urine) 之尿蛋白與肌酸酐比率 (protein: creatinine ratio)  
 (D)不必理會它

- (B) 9 末期腎病接受長期透析治療病人之主要死亡原因是下列何者？  
(A)惡性腫瘤 (B)心血管疾病 (C)中樞神經系統疾病 (D)感染
- (C) 10 尿路感染最常見的菌種是下列何者？  
(A) *Klebsiella* spp. (B) *Proteus* spp. (C) *E. Coli* (D) *Enterobacter* spp.
- (B) 11 影響心電圖之ST 節波持續時間的主要離子是：  
(A)鈉離子 (B)鈣離子 (C)鉀離子 (D)磷離子
- (B) 12 幽門桿菌感染不會增加下列何項疾病發生之危險率？  
(A)消化性潰瘍 (peptic ulcer)  
(B)賁門部胃癌 (cancer of gastric cardia)  
(C)遠端胃癌 (adenocarcinoma of distal stomach)  
(D)胃黏膜相關淋巴組織淋巴癌 (lymphoma arising from mucosa-associated lymphoid tissue)
- (B) 13 一位37 歲女性，愛滋病及癌症患者，目前除了抗愛滋病藥物外，尚有使用sulfonamides、cimetidine、estrogen 及tetracycline，因急性腹痛被診斷為急性胰臟炎，下列何種藥物最不可能是急性胰臟炎的原因？  
(A) sulfonamides (B) cimetidine (C) estrogen (D) tetracycline
- (A) 14 一位60 歲男性，因腹部腫脹住院，檢查有腹水而做診斷性引流，結果白血球數為 $300/\text{mm}^3$ ，其中polymorphonuclear 細胞占35%，蛋白值為2.0 g/dL，白蛋白值為1.2 g/dL；血清白蛋白值為2.6 g/dL，以下之診斷那一項最可能？  
(A)心臟衰竭 (B)結核性腹膜炎 (C)腹膜癌症 (D)細菌性腹膜炎
- (A) 15 一位65 歲男性，B 型肝炎帶原者，因被診斷為肝硬化求診，為徹底了解病因，進一步做肝炎病毒檢查。以下那一項檢查針對肝硬化的病因診斷是沒有幫助的？  
(A) Anti-HAV (B) Anti-HBV e antigen (C) Anti-HCV (D) Anti-HDV
- (A) 16 一位肝硬化患者，常發生肝昏迷，每次抽血檢查都被告知有電解質不平衡，是引起肝昏迷主要原因之一，較會誘發肝昏迷之電解質不平衡狀態是下列何項？  
(A)低鈉血症或低鉀血症 (B)高鈉血症或低鉀血症  
(C)低鈉血症或高鉀血症 (D)高鈉血症或高鉀血症
- (C) 17 與肝硬化分級Child-Pugh 系統無關之項目為：  
(A)白蛋白 (B)凝血酶原時間 (C) ALT 值 (D)膽色素 (Bilirubin)
- (B) 18 D 型病毒性肝炎病毒是一有缺陷的病毒，無法單獨存在，它必須附於何種肝炎病毒才可能形成具傳染性之完整病毒？  
(A) A 型 (B) B 型 (C) C 型 (D) E 型
- (C) 19 原發性弛緩不能 (primary idiopathic achalasia) 之最根本病變為：  
(A)平滑肌肥厚 (hypertrophy) (B)平滑肌萎縮  
(C)神經細胞變性 (degeneration) (D)神經細胞活性增加
- (D) 20 升結腸 (ascending colon) 部位之大腸癌病人最常表現下列何種臨床症狀？  
(A)便血 (hematochezia) (B)大便習慣改變  
(C)裏急後重 (tenesmus) (D)貧血
- (D) 21 下列何者不是low-renin 高血壓的特色？  
(A)多見於非白種人 (B)對鹽分反應強  
(C)多見體液增加 (D)預後 (prognosis) 不佳

(B) 22 一位54 歲男性，因胸悶到急診處，心電圖如下圖所示，下列何者為最適當的處理方式？

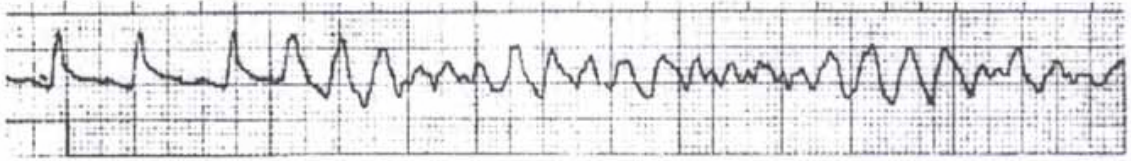


- (A) 在獲得心肌酵素的數據之前，無法診斷  
 (B) 立即做右胸傳導心電圖 (right chest ECG)  
 (C) 心電圖正常，病人可離院  
 (D) 心電圖變化模稜兩可，應等2 小時後再做一次
- (A) 23 一位40 歲女性病人，5 年前因嚴重風濕性心臟病，二尖瓣膜狹窄及閉鎖不全接受二尖瓣膜置換手術。最近半年來，病患逐漸出現下肢水腫、腹部水腫而住院。住院身體檢查顯示頸靜脈嚴重鼓漲超過25 cmH<sub>2</sub> O，明顯V 波，左胸骨下緣有Gr 3/6 全收縮期雜音 (pansystolic murmur)，無舒張期雜音，肝腫大並可摸到搏動。下列診斷何者最可能？  
 (A) severe tricuspid regurgitation  
 (B) severe mitral regurgitation  
 (C) severe mitral stenosis  
 (D) severe aortic stenosis
- (D) 24 一位78 歲女性病人，住院前一天意識喪失10 分鐘，醒後經家人送至急診後住院。隔天清晨你值班時接到護理站電話“病人又發生意識喪失，手腳抽筋”，你在30 秒內即到現場，病人叫不醒，血壓量不到，心音聽不到。此時已記錄到的心電圖如下圖所示。下列那一項處置最不適當？

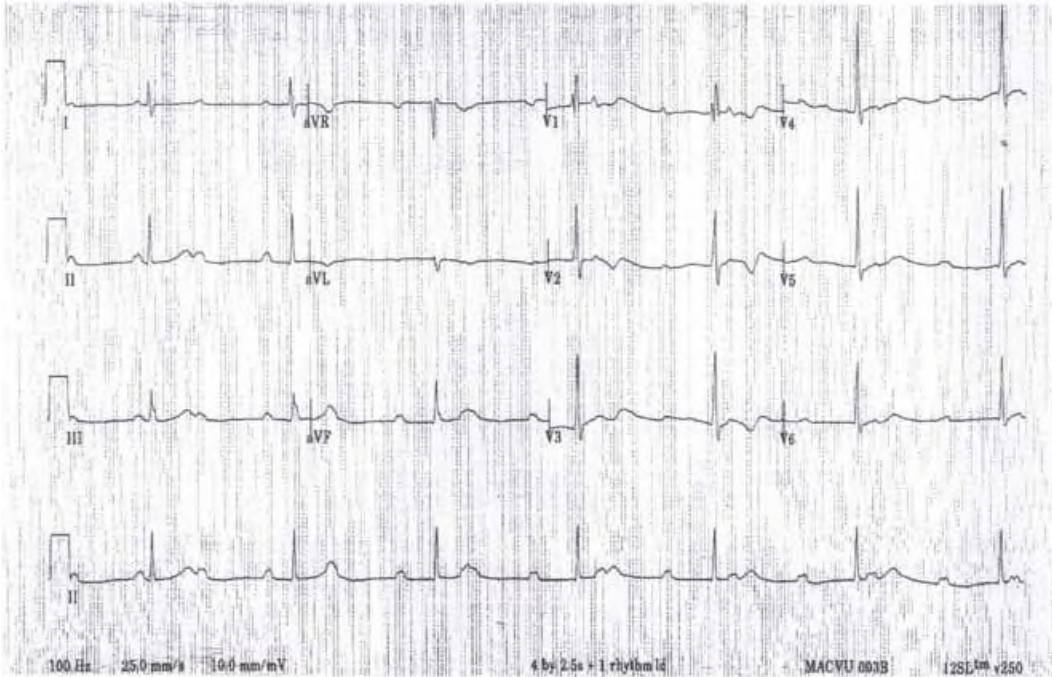


- (A) call for help (B) cardiac massage  
 (C) DC cardioversion as soon as possible (D) intubation first
- (D) 25 下列何種酶 (enzyme) 在心肌梗塞發生時不會上升？  
 (A) creatine kinase (CK)  
 (B) creatine kinase MB form (CK-MB)  
 (C) glutamic oxaloacetic transaminase (GOT)  
 (D) glutamic pyruvic transaminase (GPT)

- (B) 26 一位30 歲患有巨結腸症 (megacolon) 之男性，因排便不順而每天以多種瀉劑自行灌腸。有一天因在辦公室短暫暈厥，被送至急診室治療。在急診室再次發生暈厥時的心電圖如下圖所示。下列處置何者最不適當？



- (A)立即以360 焦耳做去顫 (defibrillation)  
 (B)立即做心導管檢查及冠狀動脈攝影  
 (C)檢查是否有低鎂血 (hypomagnesemia) 或低鉀血 (hypokalemia)  
 (D)靜脈注射300 毫克amiodarone
- (D) 27 一位66 歲男性，已有2 天運動耐受不良，故來求診。依下圖所示心電圖判斷，下列何者是最適當之處置？



- (A)投與毛地黃 (Digitalization)  
 (B)施以緊急冠狀動脈攝影術及血管成型術 (Emergent coronary angiography and angioplasty)  
 (C)投與乙型阻斷劑 (Beta-receptor blocker)  
 (D)植入暫時性心律調節器 (Temporary pacemaker)
- (B) 28 下列那種疾病最不可能出現奇脈 (pulsus paradoxus) ？
- (A)低血容量休克 (hypovolemic shock)  
 (B)二尖瓣閉鎖不全 (mitral regurgitation)  
 (C)心包膜填塞 (pericardial tamponade)  
 (D)慢性阻塞性肺疾 (chronic obstructive pulmonary disease)
- (A) 29 阻塞性肥厚型心肌病患者之聽診，所聽到的收縮期心雜音，可因下列何項操作而減輕甚至消失？
- (A)蹲踞 (B)站立 (C)使用毛地黃 (D)含舌下硝酸甘油含片

- (B) 30 下列何種途徑投與硝化甘油 (nitroglycerin) 後無法達到有效之血中濃度？  
(A) 舌下 (B) 口服 (C) 靜脈注射 (D) 皮膚貼片
- (C) 31 換氣過度 (hyperventilation) 不會導致以下何種變化？  
(A) hypocapnia (B) alkalosis (C) bradycardia (D) increased cerebrovascular resistance
- (D) 32 一位93 歲住在安養中心的男性病患，長期臥床，最近三天發現全身虛弱，食慾差而送醫院處理，在急診室檢查的結果為 WBC 9,800/mm<sup>3</sup>，Hb 13.1 g/dL，BUN 30 mg/dL，creatinine 1.3 mg/dL，Na 116 mEq/L，K 4.3 mEq/L，glucose 91 mg/dL，CRP 0.18 mg/dL。最可能的診斷為何？  
(A) 吸入性肺炎 (aspiration pneumonia) (B) 肺栓塞 (pulmonary embolism)  
(C) 急性胰臟炎 (acute pancreatitis) (D) 低血鈉 (hyponatremia)
- (C) 33 承上題，最合理的靜脈輸液處置為何？  
(A) 給與靜脈注射0.45%生理食鹽水 (1/2S)  
(B) 給與靜脈注射5%葡萄糖水 (5% glucose water)  
(C) 給與靜脈注射0.9%生理食鹽水 (N/S)  
(D) 給與靜脈注射0.45%生理食鹽水 + 5%葡萄糖水 (D5 1/2S)
- (D) 34 下列何者不是造成心悸 (palpitation) 之常見原因？  
(A) 心臟衰竭 (heart failure) (B) 發燒 (fever)  
(C) 甲狀腺亢進 (hyperthyroidism) (D) 消化性潰瘍 (peptic ulcer)
- (A) 35 一位56 歲男性，糖尿病患者，因突然發生呼吸困難而被送到急診，身體檢查發現呼吸急促，心跳加速，四肢冰冷，血壓正常，兩側肺野明顯囉音 (rales)，並可聽見哮鳴 (wheezing)，胸部X 光片發現心臟大小正常，兩側對稱性肺水腫。以下的診斷何者可能性最高？  
(A) 急性心肌梗塞 (B) 急性肺栓塞  
(C) 上呼吸道異物堵塞 (D) 成人呼吸窘迫症候群 (Adult respiratory distress syndrome)
- (B) 36 一位50 歲男性，體重60 公斤，肝腎功能正常，罹患結核病，抗結核病藥物的每日劑量，何者錯誤？  
(A) Isoniazid 300 mg (B) Rifampin 300 mg  
(C) Ethambutol 1200 mg (D) Pyrazinamide 1500 mg
- (D) 37 登革熱疫情在最近幾年常於南部盛行，下列相關的敘述，何者最不可能？  
(A) 登革熱病毒一般可以分成四型  
(B) 臨床上常以發燒、頭痛、肌肉骨骼疼痛以及皮疹來表現  
(C) 在台灣的病媒蚊以埃及斑蚊和白線斑蚊為主  
(D) 實驗室檢查會出現血小板上升
- (A) 38 一位45 歲男性，有糖尿病史5 年，血糖控制不佳，3 天前因為發燒、腹痛求診，經檢查診斷為肝膿瘍，在台灣最常見的致病菌是：  
(A) *Klebsiella pneumoniae* (B) *Entamoeba histolytica*  
(C) *Escherichia coli* (D) *Salmonella choleraesuis*
- (A) 39 有關貓抓病 (Cat-scratch disease) 的描述，何者錯誤？  
(A) 引起貓抓病的致病菌是 *Pasteurella multocida* (B) 臨床表現常有局部的淋巴結腫大  
(C) 症狀可持續數週甚至數個月 (D) 大部分的病人不會引起發燒
- (A) 40 下列有關李斯特菌 (*Listeria monocytogenes*) 的敘述，何者錯誤？  
(A) 為革蘭氏陽性球菌，可以在20°C 至25°C 的環境成長  
(B) 好發於孕婦、老年人以及一些免疫功能低下的病人  
(C) 臨床上表現以菌血症或中樞神經系統的感染居多  
(D) 藥物治療的首選是 ampicillin 或 penicillin，常合併 aminoglycoside 類藥物協同治療



- (A) 41 台灣的HIV 感染病人在近2~3 年的個案急速劇增，下列相關的敘述，何者錯誤？  
 (A)世界衛生組織對愛滋病（AIDS）的定義是HIV 陽性病人周邊血液 $CD_4^+$  T cell count <  $400/mm^3$  或有合併伺機性感染  
 (B)愛滋病病毒是反轉錄 RNA 病毒（Retrovirus）  
 (C)愛滋病病人的巨細胞病毒（CMV）之感染最常以視網膜炎來表現  
 (D)傳染途徑以血液及體液為主，台灣最近是以藥癮者共用針具相互傳染最多
- (D) 42 下列何者不是糖尿病第三腦神經病變之臨床表現？  
 (A)眼瞼下垂 (B)眼肌麻痺（ophthalmoplegia） (C)瞳孔對光反應正常 (D)突眼
- (B) 43 一位23 歲男性病人，身高183 公分，體重70 公斤，高中時曾患腮腺炎（mumps），婚前至內科門診就醫。病人描述未有性衝動，學業成績中等，未入伍服兵役。理學檢查，外觀白皙，鬍鬚不明顯。陰莖長5 公分，且陰毛稀疏。內分泌檢查，Testosterone: 1.0 ng/mL（正常值：2.41-8.27 ng/mL）；LH: 0.5 mIU/mL（正常值：1.0-12.0 mIU/mL）；FSH: 0.2 mIU/mL（正常值：2.0-12.0 mIU/mL）。下列何者是最可能之診斷？  
 (A)原發性功能低下（Primary hypogonadism）  
 (B)次發性功能低下（Secondary hypogonadism）  
 (C)腮腺炎後遺症  
 (D)克萊恩費特氏症（Klinefelter's syndrome）
- (B) 44 今年 29 歲的陳小姐，來門診希望減肥，她的身高156 公分，體重62.27 公斤，BMI 25.59，陳小姐的母親有糖尿病；下列那一項資料對評估她的健康狀況最有幫助？  
 (A)皮摺厚度（skin-fold thickness） (B)腰圍 (C)臀圍 (D)陳小姐母親的BMI
- (C) 45 承上題，下列那一項資料對判斷是否給她藥物減肥最有幫助？  
 (A)血中adiponectin 濃度 (B)血中leptin 濃度 (C)血中葡萄糖濃度 (D)血中尿酸濃度
- (C) 46 一位72 歲男性病人，因便血4 天住院，住院當天仍解4 次紅色血便。住院時血壓100/74 mmHg，脈搏每分鐘74 次。抽血檢查白血球 $8,100/mm^3$ ，血紅素為11.6 g/dL，血小板 $260,000/mm^3$ 。下列何者為此病人住院後最好之下一步檢查？  
 (A)腹部血管攝影 (B)鋇劑大腸X 光檢查  
 (C)大腸鏡檢查 (D)放射性紅血球掃描
- (AB) 47 王先生，40 歲，因車禍造成兩側脛骨開放性骨折，於開刀後第三天突然發生氣促現象。初步檢查顯示意識狀態清醒，血壓140/80 mmHg、心跳110/min、呼吸速率 25/min。胸腔聽診為兩側對稱無異常呼吸聲，血氧飽和度在沒有使用氧氣的情況下為92%。心電圖僅顯示竇性頻脈，緊急胸部X 光檢查無明顯異常。則下列敘述何者錯誤？  
 (A) D-D dimer 如為陰性，可排除肺動脈栓塞的可能性  
 (B)因為心電圖沒有右心室張力現象（S wave in lead I、Q wave in lead III, and an inverted T wave in lead III），肺動脈栓塞的可能性不大  
 (C)心臟超音波檢查如果顯示右心室功能異常，則肺動脈栓塞的預後較差  
 (D)肺灌注及通氣攝影（Perfusion/Ventilation scan）結果若為低可能性（low-probability），則診斷價值不高
- (C) 48 承上題，王先生之後接受胸部電腦斷層掃描，發現在右肺動脈的分支有血栓，以下處置何者錯誤？  
 (A)使用低分子量肝素（low molecular weight heparin）治療較未分解肝素（unfractionated heparin）有較低的出血性併發症  
 (B)一開始的治療可以合併肝素與Warfarin  
 (C)單獨使用Warfarin 在臨床上就可以達到療效  
 (D)如果出現右心室衰竭或休克時，可考慮使用血栓溶解劑（thrombolysis）

- (D) 49 老年病人發生吸入性肺炎最不可能之病原菌為：  
 (A) *Enterobacteriaceae* (B) *Staphylococcus aureus*  
 (C) Anaerobic bacteria (D) *Legionella pneumophila*
- (BD) 50 有關肺癌之敘述，下列何者錯誤？  
 (A) 肺癌之好發年齡為55 至65 歲 (B) 一般肺癌的5 年存活率 > 30%  
 (C) 女性肺癌之細胞型態以腺癌最多 (D) 整體而言，90%之肺癌病人過去曾有吸菸病史
- (D) 51 下列疾病在肺功能檢查上皆會表現限制型肺功能障礙，惟何項疾病會增加殘餘量 (residual volume) ？  
 (A) 肺間質纖維化 (B) 肥胖 (C) 脊柱後側彎 (D) 呼吸肌無力
- (D) 52 有一位氣喘患者，每天白天皆有咳嗽與胸悶，且肺功能顯示FEV<sub>1</sub> 為76%預期值，則下列何者為較不正確的藥物治療方式？  
 (A) 低劑量吸入類固醇，加上吸入長效  $\beta_2$ -agonist  
 (B) 中劑量吸入類固醇，加上長效茶鹼 (theophylline)  
 (C) 中劑量吸入類固醇，加上長效口服  $\beta_2$ -agonist  
 (D) 長效茶鹼 (theophylline)，加上長效口服  $\beta_2$ -agonist
- (B) 53 一位62 歲女性，因運動時呼吸困難及咳嗽已有數月而前來就診，聽診時左肺野呼吸聲減少，胸部X 光片顯示如下圖所示，下列之診斷何者最為可能？  
 (A) 左肋膜腔積水  
 (B) 左肺塌陷 (atelectasis)  
 (C) 左肺大片肺炎  
 (D) 左肺膿瘍
- (C) 54 一位80 歲男性患者，抽菸已有50 年，漸進性之運動時呼吸困難亦有約10 年，其胸部X 光片檢查如下圖所示，下列之診斷何者最為正確？  
 (A) 氣喘症  
 (B) 肺結核  
 (C) 肺氣腫  
 (D) 支氣管擴張症
- (B) 55 一位60 歲男性病人，因發燒，右側胸痛而住院。胸部X 光片顯示有中度右側肋膜腔積水，抽水檢查顯示其為exudate，WBC 10,800/mm<sup>3</sup>，且細胞主要為多核中性白血球 (90%)，pH 值為6.9，Sugar 為30 mg/dL，下列何者為最適當之處理？  
 (A) 給與抗生素治療，併追蹤胸部X 光片  
 (B) 給與抗生素治療，併給與胸管插入引流  
 (C) 給與抗生素治療，併在24 小時內再度抽水檢查  
 (D) 給與抗肺結核藥物治療



- (AB) 56 一位72 歲女性，10 年前被診斷為乳癌，手術後未曾接受過任何治療，最近被診斷有肝臟轉移性病兆，切片結果顯示為轉移性腺癌且estrogen receptor 100%陽性，該患者有30 年糖尿病史，目前血清肌酸酐值為3.2 mg/dL，則下列何種治療最為恰當？  
(A) 每日口服Tamoxifen  
(B) 每日口服Aromatase inhibitor  
(C) 每三週靜脈注射Doxorubicin 與Docetaxel 一次  
(D) 每月皮下注射Gonadotropin releasing hormone analogue 一次
- (D) 57 一位65 歲病患，被發現頸部及鼠蹊部有多個直徑1 至3 公分大的淋巴結，切片檢查證實為B 細胞瀰漫型大細胞淋巴瘤 (lymphoma)，淋巴瘤細胞表面有CD20 抗原表現，骨髓及內臟器官為陰性，無發燒、體重減輕或其他特殊症狀。下列何者為對此病患最適當的治療？  
(A) 暫時不須治療，待有症狀時再治療  
(B) 合併化學治療 COP (cyclophosphamide, vincristine 及prednisolone)  
(C) 合併化學治療 CHOP (cyclophosphamide, adriamycin, vincristine 及prednisolone)  
(D) 合併Rituximab (anti-CD20) 及化學治療 CHOP
- (A) 58 一位55 歲男性，主訴這2 個月來感覺很疲倦，胃口不好，手腳麻木感越來越厲害，有時也會拉肚子。理學檢查顯示鞏膜有輕微黃疸，舌頭平滑、味蕾萎縮；全血球檢查顯示血紅素5.2 g/dL，紅血球 $1.36 \times 10^6/\text{mm}^3$ ，MCV 115 fL，白血球 $2,290/\text{mm}^3$ ，分類正常，血小板 $34,000/\text{mm}^3$ 。此位男士最可能是有下列何種狀況？  
(A) Vit. B<sub>12</sub> deficiency  
(B) Folic acid deficiency  
(C) Hemolytic anemia  
(D) Aplastic anemia
- (D) 59 一位45 歲男性，1 個月前因為右腳大拇趾關節處紅腫疼痛，在檢驗所抽血檢查，發現白血球數目為 $28,500/\text{mm}^3$ 。理學檢查發現右腳大拇趾處有輕微疼痛，但據病人自述紅腫已較1 個月前減輕，其他無特殊異常。重新驗血檢查，數值如下：血紅素15.0 g/dL，血比容46.5%，白血球 $35,450/\text{mm}^3$ ，分類blast 0.25%，promyelocyte 4.25%，myelocyte 8.5%，metamyelocyte 5.75%，band 9.5%，segmented neutrophil 50.75%，eosinophil 2.75%，basophil 4.5%，monocyte 1.5%，lymphocyte 12.25%，血小板 $319,000/\text{mm}^3$ ，白血球鹼性磷酸酶 (LAP) 活性28，LDH 1,148 U/L，AST 50 U/L，ALT 23 U/L。下列何項檢查對診斷此男士白血球過多症的原因最有幫助？  
(A) Uric acid (B) Hepatitis B and C serology  
(C) X-ray of the right big toe (D) Bone marrow chromosome analysis
- (C) 60 一位65 歲婦女，主訴臉色蒼白及疲倦。過去除了有高血壓的病史外，無其他全身性疾患。血液檢查顯示血紅素為10.1 g/dL，RBC  $3.86 \times 10^6/\text{mm}^3$ ，MCV 77.1 fL，白血球 $6,610/\text{mm}^3$ ，分類正常，血小板 $455,000/\text{mm}^3$ ，血清鐵 $25 \mu\text{g/dL}$ ，全鐵結合能力 (TIBC)  $447 \mu\text{g/dL}$ ，血鐵質 (ferritin) 3 ng/mL，肝、腎功能正常。爲了要找出造成這位婦女貧血的原因，以下各項檢查，何種是目前最需要做的？  
(A) C-reactive protein  
(B) Erythrocyte sedimentation rate  
(C) Stool occult blood  
(D) Bone marrow examination
- (C) 61 一位再生不良性貧血病人，雖經過多種治療，病情仍無法改善，經常需要輸注濃縮紅血球，最近抽血檢查發現血鐵質 (ferritin) 爲3,750 ng/mL，肝功能變差。下列何者是最適當的治療藥物？  
(A) Dimercaprol (B) Penicillamine (C) Deferoxamine (D) Charcoal



- (B) 62 一位36 歲男性的皮膚，每隔2-3 天會有突發性的融合性紅疹發生如下圖所示，而且相當癢，已有2 年之久。但是皮疹從未發生在嘴唇。經服用抗組織胺有效，但是無法痊癒。抽血檢查發現total IgE 104 IU/mL，WBC 5,850/mm<sup>3</sup> with eosinophil 3.2%，ANA 1: 40X<sup>3m</sup>。最可能的診斷為下列何者？



- (A) Angioedema (B) Chronic urticaria (C) Atopic dermatitis (D) Erythema multiforme
- (D) 63 一位39 歲女性，6 年前開始在冬天時手指會有蒼白及變紫（cyanosis）現象出現。近1 年來會有兩手僵硬、酸麻及肌肉疼痛。近2 個月來有乾咳發生。理學檢查發現兩側手指及手背的皮膚硬化及腫脹。抽血檢查發現ANA 1:640 nucleolar + centromere pattern, IgG 2185 mg/mL, IgA 375 mg/mL, IgM 134mg/mL, CK 65 U/L, C3 94 mg/dL, C4 21.5 mg/dL, anti-dsDNA < 12 IU/mL, anti-RNP < 7.0 IU/mL。這位患者最有可能的診斷是：
- (A) Mixed connective tissue disease (B) Chronic eczema  
(C) Systemic lupus erythematosus (D) Systemic sclerosis
- (B) 64 一位52 歲女性，罹患乾癬症有8 年之久，最近3 個月來偶而會有下背痛。但是最嚴重的是兩手的遠端指間關節（distal interphalangeal joints）有發炎、腫痛、及變形如下圖所示。下列何種藥物對患者的治療最有幫助？



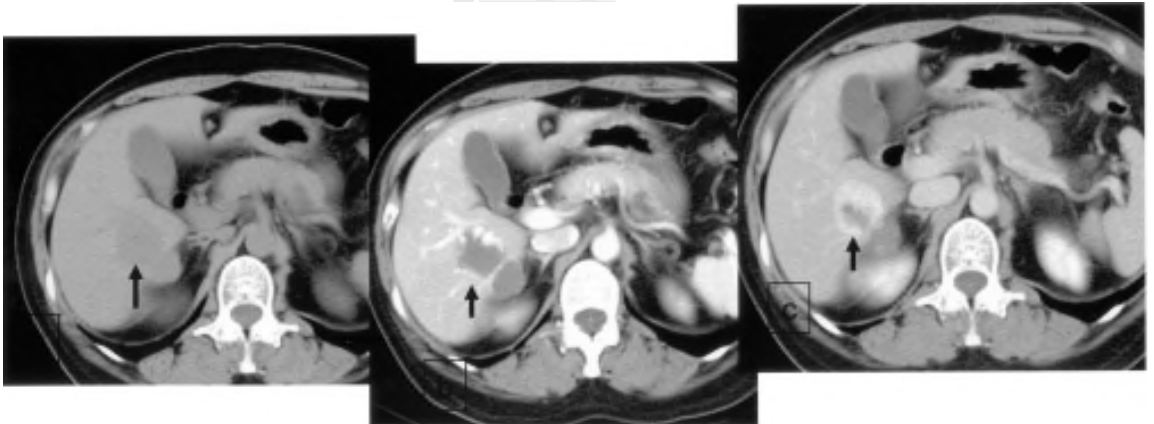
- (A) Topical NSAID ointment  
(B) Oral methotrexate  
(C) Hydroxychloroquine  
(D) Psoralens combined with UV-A irradiation (PUVA therapy)

- (A) 65 一位52 歲家庭主婦，主訴雙手指末端關節痛有1 年，常在使用手工作後疼痛加劇，休息後會改善，理學檢查發現手指遠端指間關節（distal interphalangeal joints）皆有小結節，具壓痛感，此病人最有可能罹患的疾病為何？  
 (A)退化性關節炎 (B)類風濕性關節炎 (C)結晶沈積引發關節炎 (D)感染性關節炎
- (B) 66 一位34 歲女性，主訴兩手的近端指間關節（proximal interphalangeal joints）、掌骨-指骨關節（metacarpophalangeal joints）及手腕關節腫痛有3 年之久。實驗室檢查發現ESR 52 mm/1h, 96 mm/2h; CRP 3.46 mg/dL。手部X 光檢查如下圖所示。下列何者是這位患者最可能的診斷？



- (A) Septic arthritis (B) Rheumatoid arthritis (C) Osteoarthritis (D) Gouty arthritis
- (B) 67 一位24 歲女性，因排尿困難合併外生殖器有疼痛性病灶，臨床診斷為疱疹，這些病灶已融合成皮膚潰瘍。同時有發燒、倦怠、肌肉酸痛及頭痛等症狀。過去並無類似的症狀。下列有關此病人之敘述，何者錯誤？  
 (A)最有可能之診斷是第二型單純疱疹（herpes simplex）  
 (B)此疾病預後良好，以後不會復發  
 (C)以acyclovir 治療可以縮短癒合所需時間  
 (D)以acyclovir 治療可以減少復發的嚴重度與頻率
- (A) 68 老年人健康與照護問題的重要特徵為：  
 (A)老年人健康問題常合併身心社會問題，其表現症狀以非特異性居多  
 (B)老年人生病時的表現以一般典型症狀表現居多  
 (C)老年人之功能儲備或預留力（reservoir）很足夠  
 (D)老年人健康問題之處理不須考慮長期照護之安排
- (A) 69 在已開發國家引起人類疾病致死原因中，除了致病原外，下列何因素影響最大？  
 (A)個人生活型態 (B)環境因素好壞 (C)個人生理狀況 (D)醫療設備好壞
- (D) 70 一位23 歲女性，因噁心、嘔吐就診。病人目前懷孕第11 週，是第一次懷孕。無重大疾病史。1 個月前作過第一次產前檢查，並無特殊異常之處。她提及最近2 週，每天晨間都有噁心反胃的現象。理學檢查血壓110/70 mmHg、脈搏84 次/分，其它理學及骨盆腔檢查均正常，下肢無水腫。體重56.6 公斤，比起1 個月前增加1.5 公斤。下列初步處置何者較不適當？  
 (A)向病人說明這是一種自限性（self-limited）問題，應觀察追蹤，必要時進一步檢查  
 (B)建議病人少量多餐  
 (C)避免接觸油煙  
 (D)給與止吐藥

- (B) 71 一位21 歲大學生準備前往某開發中國家旅遊，該地是A 型肝炎疫區，他沒有免疫力，希望不要得到感染，下列敘述何者錯誤？
- (A)應接種A 型肝炎疫苗或施打免疫球蛋白（immune serum globulin, ISG）
- (B) A 型肝炎疫苗與免疫球蛋白不能同時施打
- (C)如果2 週內即將前往，應施打免疫球蛋白（ISG）較具保護力
- (D)如果計劃多次到開發中國家旅遊，施打A 型肝炎疫苗較合成本效益
- (D) 72 三個傾聽病人的關鍵技巧分別是「主動性傾聽」、「反射性傾聽」及「同理性傾聽」，下列例子何者不屬於「同理性傾聽」？
- (A)「你似乎不很舒服」
- (B)「你似乎非常緊張」
- (C)「那對你一定很困難」
- (D)「換句話說，那聽起來，像是……」
- (C) 73 一位81 歲男性，肺癌末期合併多處轉移病人，因疼痛及呼吸困難而入住安寧病房，有關癌症末期病人之疼痛控制，下列敘述何者正確？
- (A)對於癌症末期病人應該於疼痛時才給藥，以免造成藥物成癮
- (B)對於癌症末期病人之疼痛處理給與嗎啡時，儘量減低劑量，以免呼吸速率減慢
- (C)對於神經受損所引起之疼痛及燒灼感，可於使用嗎啡止痛外加上三環抗鬱劑或抗癲癇藥物（如Gabapentin, Neurotin）來處理
- (D)若病人已呈木僵（stupor）或昏迷，應立即停止給與所有嗎啡藥物以防止嗎啡中毒
- (B) 74 45 歲張女士昨日到醫院做健康檢查，肝臟超音波掃描發現肝右葉稍後處有高回音性（hyperechoic）病灶，進而安排Dynamic CT scanning，影像如下圖所示。則張女士最有可能罹患：



- (A)肝細胞癌（Hepatocellular carcinoma）
- (B)海綿狀血管瘤（Cavernous hemangioma）
- (C)肝硬化合併再生節結（Regenerative nodule）
- (D)局部結節性增生（Focal nodular hyperplasia）
- (A) 75 一位81 歲男性，因喪失意識被送入急診，到院時無生命跡象。你立刻進行心肺復甦術，發現心電圖上顯示為心搏停止（asystole），準備開始給藥以及插管。以下處置敘述中，何者最適當？
- (A)可給與epinephrine 1 mg，每3-5 分鐘給與1 次
- (B)可使用vasopressin 40 U 代替epinephrine，最多可使用至3 次
- (C)建議使用經皮心律調節器（transcutaneous pacemaker）
- (D)須先插管成功後才可給藥，否則效果不好

- (A) 76 一位82 歲男性，被家人送入急診，主訴為3 天來持續腹瀉。病人為一中風患者，以鼻胃管灌食，長期臥床，有便秘問題，並規則服用軟便藥，最近無服用抗生素。外傭發現這3 天來病人胃口不佳且腹脹，尿布上有大量黏液狀物體，無成型糞便。理學檢查發現體溫為 $36.6^{\circ}\text{C}$ ，腸音加快，整個腹部膨脹，有些微壓痛感（tenderness），肛門觸診在直腸處有摸到一塊稍硬的糞便。依此病人臨床表現，你認為何種疾病最有可能？  
 (A)糞便阻塞（stool impaction） (B)軟便劑引起的腹瀉  
 (C)急性腸胃炎（acute gastroenteritis） (D)假膜性腸炎（pseudomembranous colitis）
- (B) 77 一位28 歲吸菸孕婦，被家人發現意識不清躺在浴室，由119 送至甲醫院，3 小時後轉送至乙醫院（孕婦在救護車上及乙醫院皆使用100%氧氣面罩），此時病患意識已恢復清醒，測得動脈血中carboxyhemoglobin 為8% ， $\text{PaO}_2=480\text{ mmHg}$  ，則下列敘述何者正確？（註：吸菸者血中carboxyhemoglobin 可達5-10%）  
 (A)表示此吸菸孕婦沒有一氧化碳（CO）中毒  
 (B)會建議此孕婦使用高壓氧（Hyperbaric oxygen）治療  
 (C)一氧化碳對懷孕母親的毒性傷害比胎兒更嚴重  
 (D)  $\text{PaO}_2$  已達480 mmHg，表示病患沒缺氧，應不需再使用氧氣治療
- (A) 78 一位48 歲男性，突發胸悶、心悸、呼吸困難，血壓80/40 mmHg，呼吸次數 26/分，心電圖監視器顯示如下圖心律，下列那一項處置較適當？



- (A)施與經皮心臟節律器（Transcutaneous pacing）  
 (B)給與lidocaine 以免發生心室頻脈（VT）  
 (C)給與amiodarone 以免發生心室頻脈（VT）  
 (D)給與dobutamine 增加心臟收縮力
- (A) 79 目前法律對於家屬代理決定權的優先順序並沒有一般性的規定，因此大多類推適用安寧緩和醫療條例第七條的規定，其優先順序以下列何者為正確？  
 (A)配偶 > 成人直系血親卑親屬 > 父母 > 兄弟姊妹  
 (B)配偶 > 父母 > 成人直系血親卑親屬 > 兄弟姊妹  
 (C)成人直系血親卑親屬 > 配偶 > 父母 > 兄弟姊妹  
 (D)成人直系血親卑親屬 > 父母 > 配偶 > 兄弟姊妹
- (C) 80 「知情同意」（informed consent）不須符合那一原則？  
 (A)病人的精神能力須能做自我抉擇 (B)病人必須已被適當正確的告知  
 (C)此決定必須是沒有明顯風險的 (D)此決定必須是病人自願的

【版權所有，重製必究！】