

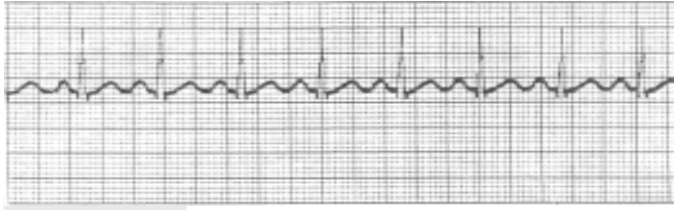
《內外科護理學》

- (C) 1 顱內出血、意識不清的病患，疑有顱內壓升高時，最不可能安排的檢查為何？
 (A)神經系統檢查 (B)電腦斷層掃描 (C)腰椎穿刺 (D)核磁共振攝影
- (C) 2 病患的眨眼反射消失且咀嚼與顳肌收縮力差，為下列何種腦神經的異常反應？
 (A)視神經 (B)動眼神經 (C)三叉神經 (D)外旋神經
- (B) 3 有關顱內壓升高後出現庫欣氏三病徵 (Cushing's triad) 之敘述，下列何者錯誤？
 (A)心跳變慢 (B)血壓下降 (C)脈搏壓變寬 (D)呼吸緩慢
- (C) 4 下列何項檢查可以確立重症肌無力 (myasthenia gravis) 的診斷？
 (A)心電圖 (EKG) (B)血漿去除術 (plasmapheresis) 測試
 (C)乙醯膽鹼酶抑制劑試驗 (Tensilon test) (D)核磁共振檢查 (MRI)
- (D) 5 細菌性腦膜炎患者的腦脊髓液 (CSF) 檢查結果，最可能為下列何者？
 (A)白血球細胞數目減少 (B)葡萄糖含量增加 (C)腦脊髓壓力降低 (D)蛋白質含量增加
- (D) 6 有關腰椎穿刺檢查之護理措施，下列何者錯誤？
 (A)檢查前，請病人簽署同意書 (B)檢查前，評估病人是否有顱內壓升高徵象
 (C)檢查後，鼓勵病人多喝水 (D)檢查後，需側躺6~8 小時
- (B) 7 肝硬化併發肋膜積水，會出現下列何種徵象？
 (A)積水部位觸診震顫增加 (B)積水部位有囉音或呼吸音消失
 (C)積水部位胸廓運動加大 (D)氣管偏移患側
- (D) 8 下列那一項護理措施最能協助腦血管意外後有尿失禁的病人，重建其解尿的控制力？
 (A)插導尿管 (B)限制飲水
 (C)將尿壺置於病人方便拿到的地方 (D)每隔2 小時協助病人解尿
- (D) 9 下列何者可作為最近感染A 型肝炎之診斷性指標？
 (A) IgA Anti-HAV (B) IgE Anti-HAV (C) IgG Anti-HAV (D) IgM Anti-HAV
- 情況：白先生因腹痛、發燒、噁心、嘔吐等症狀就醫。依此回答第10 題至第11 題。
- (C) 10 身體評估時護士觸壓左下腹出現洛夫辛徵象 (Rovsing's sign)，會引發那一個部位的疼痛？
 (A)右肩 (B)腰椎附近 (C)右下腹 (D)肚臍周圍
- (D) 11 白先生診斷為闌尾炎，將接受手術。下列術前處置，何者錯誤？
 (A)靜脈注射補充水分 (B)給予抗生素治療 (C)留置鼻胃管 (D)給予灌腸
- (D) 12 下列何者不是急性膽囊炎常見徵象？
 (A)噁心、嘔吐 (B)發燒、寒顫 (C)右上腹壓痛 (D)腹部肌肉僵硬
- (D) 13 腸道手術後立即評估時，病人的尿量從每小時60 c.c.降到20 c.c.，此時病人最可能出現下列何種情況？
 (A)鴉片類止痛劑的副作用 (B)腸道阻塞 (C)高血壓 (D)出血
- (D) 14 下列何者是胰臟炎急性發作之常見原因？
 (A)急性胃炎 (B)細菌感染 (C)病毒感染 (D)長期飲酒
- (B) 15 次全胃切除手術 (Billroth II) 後，易產生下列何種併發症？
 (A)胃排空不良 (B)傾倒症候群 (C)食道逆流 (D)酸逆流性胃炎
- (A) 16 胃食道逆流患者，最好選擇下列何種果汁？
 (A)蘋果汁 (B)葡萄柚汁 (C)柳橙汁 (D)檸檬汁

- (C) 17 給予下肢骨折病患長腿石膏固定之主要目的，下列何者錯誤？
(A)制動 (B)避免肢體變形 (C)促進血液循環 (D)促進骨頭癒合
- (A) 18 接受牽引時，下列何者可減輕肌肉痙攣？
(A)在身體的遠端施力 (B)反作用力 (C)固定不動 (D)骨頭上方垂直的拉力
- (B) 19 下肢骨折病患接受石膏固定後，主訴固定處疼痛，患肢末梢冰冷、脈搏較弱及感覺異常。此時病患可能有下列何種合併症？
(A)脂肪栓塞 (Fat embolism) (B)腔隙症候群 (Compartment syndrome)
(C)佛克曼氏缺血性攣縮 (Volkmann's ischemic contracture) (D)感染 (Infection)
- (A) 20 右側股骨行髕部手術後，病人採坐姿時，腿部應保持下列何種姿勢？
(A)外展 (B)伸展 (C)屈曲 (D)內旋
- (A) 21 有關痛風之敘述，下列何者錯誤？
(A)好發於停經後婦女
(B)主要病變是體內嘌呤代謝異常而使血中尿酸含量升高
(C)尿酸鹽晶體會沉積於關節及結締組織，引發炎症反應
(D)最常受影響的關節是四肢的遠端關節
- (B) 22 有關骨質疏鬆女病人之護理指導，下列何者錯誤？
(A)多喝乳製品 (B)減少身體活動，多臥床休息
(C)每天補充維生素D (D)按醫囑服用動情素或是以動情素合併黃體素的處方
- (D) 23 有關視網膜剝離術後之護理措施，下列何者錯誤？
(A)術後當日須絕對臥床休息 (B)患眼覆蓋紗布和眼罩
(C)避免眼壓上升動作 (D)維持室內光線昏暗
- (C) 24 有關配戴助聽器 (hearing aids) 的敘述，下列何者錯誤？
(A)助聽器會擴大環境中的聲音 (B)病人須練習專注於特定聲音來源
(C)助聽器可以恢復病人的聽力 (D)應漸進地增加使用助聽器的時間
- (B) 25 有關美尼爾氏症 (Meniere's disease) 患者的出院前護理指導，下列何者正確？①發作時應立即臥床休息，身體躺向患側 ②回家後應採低鹽飲食，並限制水分攝取 ③應注意壓力調適，學習放鬆技巧 ④此症不易復發，按時服藥即可
(A)①② (B)②③ (C)③④ (D)①④
- (C) 26 有關鼻竇炎之護理，下列何者正確？
(A)使用鼻滴藥物時應多滴入藥量，以改善鼻部引流
(B)鼓勵房間內擺放鮮花，以保持室內空氣清新
(C)手術後應教導病人在患側冰敷24 小時
(D)教導病人平時應先剪短指甲，才可用手指挖鼻孔
- (C) 27 有關青光眼治療的敘述，下列何者錯誤？
(A)急性隅角閉鎖性青光眼可使用縮瞳劑，以促進房水流出
(B)隅角開放性青光眼需終身用藥治療
(C)隅角閉鎖性青光眼須採行雷射小樑網成形術
(D)藥物治療無效之隅角開放性青光眼，可採行濾過手術，以疏導房水
- (A) 28 護理人員評估病患發現其呼吸音正常，但在心尖處舒張期聽到雜音，病患最可能有下列何種健康問題？
(A)僧帽瓣狹窄 (B)三尖瓣狹窄 (C)僧帽瓣逆流 (D)三尖瓣逆流
- (C) 29 有關ACE Inhibitors 之藥物作用，下列何者錯誤？
(A)為血管擴張劑 (B)可降低心室血流填充之壓力
(C)可預防血栓的形成 (D)可降低血管阻力，增加腎血流量

(B) 30 右列心電圖為何種心律不整？

- (A) 正常竇性節律
- (B) 竇性心搏過速
- (C) 心室心搏過速
- (D) 房室結心律不整



(C) 31 高血壓病人服用下列何種藥物時，宜多攝取高鉀食物？

- (A) 血管擴張劑 (B) calcium 阻斷劑 (C) thiazide 類利尿劑 (D) aldactone

(C) 32 心肌梗塞病人突然出現肺水腫，聽診時最可能發現下列何種變化？

- (A) 左肺鼾音 (rhonchi) (B) 右肺哮喘音 (wheezes)
- (C) 雙肺濕囉音 (rales) (D) 肺底爆裂音 (crackles)

(B) 33 有關長期服用 β 型阻斷劑所造成之副作用，下列何者錯誤？

- (A) 鈉鹽與水分滯留 (B) 心搏過速 (C) 支氣管痙攣 (D) 低血壓

(C) 34 為預防冠狀動脈疾病病人的血小板凝集，可服用下列何藥物？

- (A) 硝酸甘油 (B) 毛地黃 (C) 阿斯匹靈 (D) 鈣離子阻斷劑

(A) 35 風濕性心內膜炎最常侵犯之瓣膜為下列何者？

- (A) 二尖瓣 (B) 三尖瓣 (C) 主動脈瓣 (D) 肺動脈瓣

(C) 36 有關靜脈注射外滲會導致組織壞死的抗腫瘤藥物，下列何者錯誤？

- (A) adriamycin (B) oncovin (C) bleomycin (D) daunorubicin

(A) 37 何種化學治療藥物會產生出血性膀胱炎的副作用？

- (A) Cyclophosphamide (Cytosan) (B) Vincristine (Oncovin)
- (C) Paclitaxel (Taxol) (D) fluorouracil (5-Fu)

(C) 38 癌症病患口腔受到何種細菌感染時，可使用 nystatin (Mycostatin) 含漱後吞服？

- (A) 金黃葡萄球菌 (B) 大腸桿菌 (C) 白色念珠菌 (D) 綠膿桿菌

(D) 39 有關何杰金氏病初步治療方式之敘述，下列何者正確？

- (A) 使用單一藥物之化學治療反應最好
- (B) 有大體積腫瘤之 II A 期，需合併放射線及化學治療
- (C) 無大體積腫瘤之 II B 期，單獨給化學治療
- (D) 原發未轉移者會使用手術予以摘除

(B) 40 有關腫瘤溶解症候群之醫療處置，下列何者錯誤？

- (A) 積極給予液體，增加尿液量
- (B) 給予 allopurinol 抑制尿酸生成
- (C) 給予陽離子交換樹脂 (kayexalate) 降低鉀離子
- (D) 在靜脈輸液中加入 H_2CO_3 ，使尿液酸鹼值 < 7

(C) 41 有關骨髓移植的敘述，下列何者正確？

- (A) 服用免疫抑制劑藥物，主要目的是降低宿主抵抗力，讓捐贈者的骨髓更有機會生長
- (B) 化學治療只會殺死骨髓中的癌細胞，對病人原本正常的骨髓細胞毫無影響
- (C) 病人的免疫系統受抑制，非常容易感染，此時更應密切監測其生命徵象
- (D) 病人本來就罹患癌症，故骨髓移植失敗沒關係，病人通常可以坦然接受

(B) 42 有關皮膚腫瘤之敘述，下列何者正確？

- (A) 周邊神經纖維瘤是屬於染色體基因突變的自體隱性遺傳疾病
- (B) 蜘蛛狀血管瘤與動情素在血中的濃度上升有關
- (C) 惡性黑色素癌是因黑色素過多或合成速度較快所導致
- (D) 脂肪瘤是由不成熟的脂肪組織構成，極易轉成惡性

- (A) 43 患者因瓦斯氣爆造成大面積燒傷，出現全身水腫，下列敘述何者正確？
(A)因微血管通透性增加而水腫
(B)此時體內血比容通常過高
(C)會出現體液容積過多的健康問題
(D)燒傷後24 小時體液會移回血管
- (D) 44 下肢燒傷接受植皮手術後第一天的護理措施，下列何者正確？
(A)使用烤燈，以保持傷口乾燥
(B)鼓勵患者儘早下床活動
(C)換藥前，務必給予止痛藥
(D)需監測傷口滲液的性質
- (A) 45 化學實驗時，不慎將強酸潑灑到手臂，下列措施何者最優先？
(A)立即並持續沖冷水 (B)等待護理人員來救治
(C)將手臂以毛巾包住送急診 (D)患處塗抹凡士林或乳液
- (A) 46 有關照顧愛滋病病人的感染控制措施，下列何者錯誤？
(A)與病人談話時，一定要戴口罩、穿隔離衣
(B)使用後的針頭不要回套，直接丟入針頭回收容器中
(C)接觸病人前、後一定要洗手
(D)病人的排泄物應先用漂白水浸泡約30 分鐘至1 小時，再沖入馬桶
- (C) 47 有關HIV 傳染途徑的敘述，下列何者正確？
(A)母親感染HIV 初期只要沒有症狀，仍可正常哺餵嬰兒母乳
(B)輸血不會傳染HIV，因為血品會經過嚴格抗原篩檢
(C)毒癮患者共用針頭是危險行為，因為針筒中的微量血液仍具有感染的危險
(D)同性戀者中，女性比男性更容易感染HIV，因為女性的體質比較容易感染
- (C) 48 有關類風濕性關節炎 (Rheumatoid Arthritis) 患者手腳關節之臨床表徵，下列何者正確？
(A)腳前部變寬、足趾向下側曲
(B)呈現冰冷、蒼白、活動度受限
(C)呈現腕道症候群 (carpal tunnel syndrome) 造成手指麻木和刺痛感
(D)關節僵硬疼痛的症狀在傍晚最嚴重
- (A) 49 有關全身性紅斑性狼瘡 (SLE) 患者皮膚表徵的敘述，下列何者錯誤？
(A)盤狀紅斑狼瘡 (DLE) 患者常見鱗屑或多環狀的病灶
(B)最常見的皮膚症狀為橫跨鼻樑及面頰處的蝴蝶斑
(C)陽光的照射常引發皮膚病變惡化
(D)口腔潰瘍主要侵犯口內黏膜及硬顎
- (C) 50 愛滋病末期病人表示情緒低落，人生沒有意義，想儘早結束生命，下列護理人員的反應，何者不適當？
(A)以尊重、不批判的態度，傾聽並陪伴病人
(B)協助並鼓勵病人聯絡家人、朋友，以得到支持
(C)予以再保證現在醫療進步，病情一定會好轉，凡事要往好處想
(D)尊重病患所選擇的死亡儀式
- (B) 51 有關維持HIV 病人舒適度的護理措施，下列何者最適當？
(A)卡波西氏肉瘤病灶會造成疼痛，嗎啡容易上癮，故使用其他止痛藥比較好
(B)每次解便完後，要保持肛門口的清潔乾爽，使用軟布或棉質海綿拭紙擦拭以減少刺激
(C)罹患口腔念珠菌病人最好不要時常清潔口腔，以減少刺激而引起疼痛
(D)請病人多加忍耐，沒有任何方式可以預防藥物治療所造成的不適感

- (A) 52 有關氣喘患者使用計量吸入器 (metered-dose inhaler ; MDI) 的護理指導，下列何者錯誤？
(A)使用前須充分搖勻，再快速用力吸入藥劑
(B)先使用支氣管擴張劑，再使用吸入性皮質類固醇
(C)吸藥後擤住呼吸約8~10 秒
(D)兩次給藥間隔1~5 分鐘
- (C) 53 有關支氣管鏡檢查前後的注意事項，下列何者正確？
(A)檢查前，需要禁食2 小時
(B)檢查中，病人必須接受全身麻醉
(C)檢查後，需要禁食至作嘔反射恢復為止
(D)檢查後，進食原則為先喝少量溫開水，再逐漸恢復正常飲食
- (C) 54 有關肺結核藥物的護理指導，下列何者正確？
(A)為預防Isoniazid引發全身周邊神經炎，可服用Vitamine B1
(B)服用Pyrazinamide 會使淚液變成橘色，應請病人避免配戴隱形眼鏡
(C)為預防注射Streptomycin 後發生合併症，應請病人多留意聽力的變化
(D)為預防服用Ethambutol 雙眼失明後造成社交隔離，應儘早給予心理輔導
- (D) 55 慢性阻塞性肺部疾病 (COPD) 患者使用噺嘴式呼吸之目的為何？①增加潮氣量 ②增加呼吸作功 ③噺嘴可增加氣管內壓，經口呼氣可降低阻力 ④促進二氧化碳的排出
(A)①③ (B)②④ (C)①② (D)③④
- (B) 56 肺水腫患者咳嗽時，常見下列何種性質的痰液？
(A)鐵銹色黏稠狀 (B)粉紅色泡沫狀 (C)鮮紅色黏液 (D)黃綠色黏液
- (C) 57 有關肺栓塞的護理措施，下列何者正確？①每日限水1500c.c. ②鼓勵病人多下床活動 ③搖高床頭15~30°且睡向患側 ④避免膝部彎曲、雙腿交叉
(A)①② (B)②③ (C)③④ (D)①④
- (A) 58 有關胸腔穿刺放液術 (thoracentesis) 的護理措施，下列何者錯誤？
(A)午夜後禁食，填寫檢查同意書
(B)檢查時讓病患採坐姿，患側手部抬高
(C)一次放液量以不超過1200 ml 為原則
(D)教導病患在針插入時，行伐氏操作法 (Valsalva's maneuver)
- (A) 59 有關慢性阻塞性肺部疾病肺功能檢查結果，下列何者正確？
(A)肺活量減少 (B)總肺容量減少 (C)用力呼吸流速增加 (D)第一秒用力呼氣容積增加
- (D) 60 下列何種檢查可測知膀胱的運動及感覺功能？
(A)靜脈腎盂攝影 (B)電腦斷層攝影 (C)腎動脈攝影 (D)尿路動力學檢查
- (B) 61 腎小管那個部位會再吸收體內大部分的鉀離子？
(A)亨利式環 (B)近側腎小管 (C)遠側腎小管 (D)集尿管
- (A) 62 有關腎移植患者服用免疫抑制劑cyclosporin 的敘述，下列何者錯誤？
(A)抑制白血球生成達到防治排斥現象的效果 (B)可能出現腎毒性和肝毒性的副作用
(C)副作用會隨劑量減少而改善 (D)不會影響吞噬細胞的功能
- (B) 63 有關膀胱訓練的目的，下列何者錯誤？
(A)增加膀胱的儲尿量 (B)增加尿道的阻力 (C)延長排尿間隔 (D)增加排尿量
- (D) 64 有關急性腎衰竭乏尿期的飲食指導，下列何者錯誤？
(A)宜採低鉀、低鈉飲食 (B)宜採低蛋白、低磷飲食
(C)避免香蕉、楊桃及果汁 (D)宜採低熱量飲食
- (A) 65 引起急性腎盂腎炎的常見菌種為下列何者？
(A)大腸桿菌 (B)A 群溶血型鏈球菌 (C)金黃色葡萄球菌 (D)新型隱球菌

- (AD) 66 有關根治性膀胱切除術合併迴腸導管尿路改道術 (ileal conduit) 後的護理措施，下列何者錯誤？
(A)造瘻口可灑Karaya 粉，以防皮膚破損 (B)鼓勵早期下床活動
(C)須嚴密監測每小時排尿至少在30~50c.c. (D)須進行替代性膀胱的排尿訓練
- (D) 67 下列何者最能代表腎功能的狀態？
(A)尿液電解質 (urinary electrolytes) (B)血清肌酸酐 (serum creatinine)
(C)血尿素氮 (BUN) (D)肌酸酐清除率 (Creatinine Clearance Rate; CCr.)
- (C) 68 有關妊娠性糖尿病 (GDM)，下列敘述何者錯誤？
(A)大部分產後痊癒，但下一次懷孕時仍可能發生糖尿病
(B)常引起胎兒先天性畸型、羊水過多、早產、死胎
(C)妊娠後5~10 年內有30~40%會發展為第1 型糖尿病
(D)糖尿病家族史、肥胖、年齡大於30 歲等為危險因子
- (A) 69 有關放射碘 (^{131}I) 治療的敘述，下列何者正確？
(A)作用侷限在甲狀腺，不會破壞其他組織
(B)適合有甲狀腺毒症之哺乳婦女使用
(C)所有患者僅需單次單一劑量投予即可治癒
(D)服用後，要限制液體攝取量
- (A) 70 甲狀腺切除術後，為避免傷口縫合處過度牽扯及減輕傷口腫脹不適，患者應採取何種姿勢？
(A)半坐臥，頭頸部以枕頭支托固定 (B)平臥，頭頸下墊枕頭
(C)側臥，頭頸下墊枕頭 (D)俯臥，頭部轉向側邊
- (B) 71 測定24 小時尿中下列何種物質的含量，可診斷嗜鉻細胞瘤？
(A)皮質醇 (Cortisol)
(B)香草杏仁酸 (VMA)
(C)17 酮類固醇 (17-KS)
(D)17 氫化皮質類固醇 (17-OHCS)
- (C) 72 有關甲狀腺功能低下的敘述，下列何者正確？①因長期飲食缺碘導致 ②低血鈉 ③皮膚出現凹陷性水腫 ④對冷敏感 ⑤食慾降低且體重減輕
(A)①②⑤ (B)③④⑤ (C)①②④ (D)②③⑤
- (C) 73 有關副甲狀腺功能低下之臨床表徵，下列何者錯誤？
(A)許伏斯德克氏徵象 (Chvostek's sign) (+) (B)德魯梭氏徵象 (Trousseau's sign) (+)
(C)低血磷 (D)低血鈣
- (A) 74 有關糖尿病酮酸中毒 (DKA) 之臨床表徵，下列何者錯誤？
(A)呼吸慢且有丙酮味 (B)多尿且有脫水的徵象
(C)意識改變和Kussmaul's 呼吸 (D)低血壓
- (C) 75 庫欣氏症候群 (Cushing's syndrome) 之護理重點，下列何者錯誤？
(A)預防水腫 (B)預防跌倒 (C)預防低血糖 (D)預防傷口感染
- (C) 76 下列何種情況易發生低血鉀？
(A)胰島素分泌不足 (B)代謝性酸中毒 (C)留鹽激素分泌過多 (D)慢性腎衰竭
- (AD) 77 有關CPR 胸外心臟按摩的敘述，下列何者錯誤？
(A)胸外按壓的速度約每分鐘100 次，直至患者恢復自發性呼吸
(B)胸外按壓的深度為4~5 公分
(C)胸外按壓的位置在兩乳頭連線中點
(D)按壓胸部時間為胸部回彈時間的2 倍

- (C) 78 有關中毒處置的敘述，下列何者錯誤？
(A)食入強酸或強鹼時，不宜進行胃灌洗
(B)牛奶可稀釋酸性毒物
(C)患者意識不清時，儘快用吐根糖漿 (syrup of ipecac) 助其排空胃
(D)檸檬汁可中和鹼性毒物
- (A) 79 車禍患者被送到急診室，此時血壓為140/100 mmHg，心跳120 次/min，全身皮膚濕冷、蒼白，此現象與下列何種物質的分泌有關？
(A)正腎上腺素 (B)抗利尿激素 (C)糖皮質固醇 (D)留鹽激素
- (A) 80 施行 CPR 急救後，個案雖恢復呼吸與心跳，但仍意識不清，護理人員應協助個案採取下列何種姿勢？
(A)側臥 (B)俯臥 (C)半坐臥式 (D)垂頭仰臥式

點
建
國

【版權所有，重製必究！】