

# 《神經疾病物理治療學》

- (C) 1 下列何種生理機制協助肌肉進行縮短性自主收縮時，維持肌梭的敏感性？  
 (A)迴返抑制 (recurrent inhibition)  
 (B)交替抑制 (reciprocal inhibition)  
 (C) $\alpha$ - $\gamma$ 共同活化 ( $\alpha$ - $\gamma$  co-activation)  
 (D)強直後增強 (post-tetanic potentiation)
- (A) 2 下列那一個學說強調利用刺激誘發動作？  
 (A)反射/階層模式 (B)動態系統理論 (C)任務取向模式 (D)生態系統理論
- (D) 3 王小姐站在公車上，當公車突然開始移動使她身體瞬間後傾，脛前肌與股四頭肌很快的依序收縮，使她再恢復直立站姿；而當公車突然剎車時，她身體瞬間前傾，腓腸肌與脛旁肌群依序收縮，使她恢復直立。此現象用下列那一種動作控制理論來解釋最為合適？  
 (A)反射理論 (reflex theory)  
 (B)階層理論 (hierarchical theory)  
 (C)動作程式理論 (motor programming theory)  
 (D)系統理論 (systems theory)
- (C) 4 下列那一腦區與動作控制的協調性較無關？  
 (A)小腦 (B)基底核 (C)海馬迴 (D)運動皮質區
- (B) 5 下列何種學習最依賴內隱性學習 (implicit learning)？  
 (A)記住電話號碼  
 (B)學會騎腳踏車  
 (C)學會綁鞋帶的步驟  
 (D)學會新的英文單字
- (C) 6 當一位健康年輕人在練習三項動作技巧時，若隨機練習這三項動作的順序，其學習效果會比段落練習來的佳，此種現象稱為何？  
 (A)雙重任務效應 (dual-task effect)  
 (B)間隔效應 (spacing effect)  
 (C)情境干擾效應 (contextual-interference effect)  
 (D)天花板效應 (ceiling effect)
- (D) 7 對於患側下肢為布朗斯壯分期第四期之中風病患，下列何者最有助於其腦部腦源性神經滋養因子 (brain derivative neural factor) 的產生，進而有利於其動作學習？  
 (A)伸展攣縮之關節，每天3回，每回15下  
 (B)在站立架上站立，每天1回，每回10分鐘  
 (C)動態站姿平衡，每天3回，每回5分鐘  
 (D)連續走路，每天1回，每回20分鐘
- (C) 8 有關臨床常用的觀察式步態分析 (observational gait analysis)，下列敘述何者錯誤？  
 (A)Tinetti平衡及步態評估量表即採用觀察式步態分析  
 (B)使用觀察式步態分析時，常依據學理或假說探討異常步態的潛在因素  
 (C)觀察式步態分析在有經驗的物理治療師的施測者間信度 (inter-rater reliability) 極佳  
 (D)耗時是觀察式步態分析的缺點之一
- (D) 9 患者在坐姿下被評估深腱反射時，下列那個擺位較不適當？  
 (A)測試肱二頭肌深腱反射，肘關節微屈曲  
 (B)測試肱三頭肌深腱反射，肩關節90度外展，肘關節90度屈曲  
 (C)測試膝反射，雙腳自然下垂，膝關節90度屈曲  
 (D)測試跟腱反射，雙腳自然下垂，踝關節微蹠屈

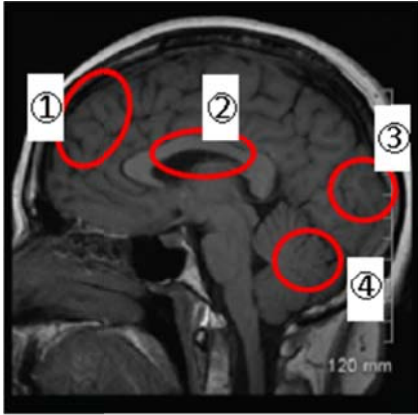
- (B) 10 詢問患者「舉頭三尺有神明是什麼意思？」，這是評估國際健康功能與身心障礙分類系統（ICF）中的那個面向？  
 (A)精神狀態 (B)身體構造與功能 (C)活動 (D)社會參與
- (C) 11 肌貼應用在中風病人的治療效益，下列何者最不適當？  
 (A)利用貼紮的方向和張力的改變來抑制高張肌群  
 (B)利用貼紮的方向和張力的改變來誘發動作品質較差的肌群收縮  
 (C)利用貼紮的最大寬度和最大張力來固定關節，代替副木的使用  
 (D)利用貼紮的寬度或張力的改變來調整動作感覺刺激，改善動作品質
- (C) 12 下列何者不是痙攣（spasticity）的臨床表徵？  
 (A)深腱反射增強 (B)牽張反射增強 (C)共同收縮減少 (D)彈簧刀現象
- (C) 13 訓練中風患者時，在健側肢體給予阻力，以促使患側肢體產生動作，此方式是運用何種治療原理？  
 (A)本體感覺神經肌肉誘發技術中的複製（replication）  
 (B)神經發展治療技術的固定技巧（holding）  
 (C)布朗斯壯技術中的聯合反應  
 (D)本體感覺神經肌肉誘發技術中的阻力
- (A) 14 右側腦中風個案其左上肢布朗斯壯分期部分結果如下：手臂伸直往上抬，在肩屈曲100度時，手肘開始彎曲；手可握或伸直鬆開水杯，但還無法做出個別手指動作。下列敘述何者錯誤？  
 (A)左側上肢近端的布朗斯壯分期為第IV期  
 (B)左側上肢遠端的布朗斯壯分期為第V期  
 (C)可用徒手肌力測試測量其左手肌力  
 (D)布朗斯壯分期評估在國際健康功能與身心障礙分類系統（ICF）中屬於機能損傷（impairment）評估
- (B) 15 本體感覺神經肌肉誘發技巧（PNF）強調動作順序（timing for emphasis）時，會施予阻力在較強的肌肉，是使用下列何種生理現象？  
 (A)牽張反射（stretch reflex）  
 (B)傳導原理（irradiation）  
 (C)疲乏（fatigue）  
 (D)注意力（attention）
- (B) 16 下列何者是PNF治療中傳導（irradiation）技術的正確應用？  
 (A)給予腕關節彎曲動作阻力，誘發同側軀幹伸直動作  
 (B)給予前臂旋後動作阻力，誘發同側肩關節外轉動作  
 (C)給予頸部伸直動作阻力，誘發單側腕關節彎曲動作  
 (D)給予腕關節彎曲、內收合併外轉動作阻力，誘發同側踝關節蹠屈合併內翻動作
- (D) 17 病患側躺時，治療師先給骨盆往後下方的拉力後，快速下達口令，要求病患抵抗著治療師的手將骨盆往前上方移動，上述治療手法不包含PNF的那一種治療原理？  
 (A)牽張 (B)阻力 (C)聽覺刺激 (D)擠壓
- (C) 18 中風患者的患側肩膀還沒有動作出現，雖無關節脫位但會痛。使用本體感覺神經肌肉誘發技巧來誘發該患者的肩關節動作，下列組合何者最適當？  
 (A)D1屈曲模式、複製（replication）  
 (B)D1伸直模式、固定－放鬆（hold-relax）  
 (C)D1屈曲模式、節律啟動（rhythmic initiation）  
 (D)D1伸直模式、收縮－放鬆（contract-relax）
- (B) 19 對肘關節屈曲攣縮的個案，利用本體感覺神經肌肉誘發技巧中的固定－放鬆（hold-relax），讓肱二頭肌做5～8秒等長收縮之目的為何？  
 (A)誘發肱三頭肌之牽張反射（stretch reflex）  
 (B)誘發肱二頭肌之自體抑制反射（autogenic inhibition）  
 (C)誘發肱二頭肌產生交互抑制作用（reciprocal inhibition）  
 (D)誘發肱三頭肌產生回返抑制作用（recurrent inhibition）

- (A) 20 下列那一患者最適用於限制—誘發動作治療 (constraint-induced movement therapy) 來改善患側自主使用湯匙吃飯的能力？  
 (A)90%的清醒時間能避免使用較佳側上肢之腦外傷患者  
 (B)上肢與手處於布朗斯壯第二期之急性中風患者  
 (C)葛拉斯哥昏迷指數4分之腦外傷患者  
 (D)每天能參與1小時、每週一天治療活動之慢性中風患者
- (A) 21 關於以系統模式為基礎的任務取向模式之假說，下列何者正確？  
 (A)正常動作是由身體內外許多系統互動而達成  
 (B)不正常動作是殘餘系統解決系統障礙所產生的最佳方法，無法更改  
 (C)感覺刺激是動作的必要條件  
 (D)被動重複感覺輸入有助於動作學習
- (B) 22 有關利用虛擬實境 (virtual reality) 進行動作學習之敘述，下列何者最不適當？  
 (A)無法提供真實動作狀況下的觸覺回饋  
 (B)無法用來量測動作學習的表現  
 (C)可與他人一起進行訓練促進學習動機  
 (D)可依照病患的能力調整訓練難度
- (C) 23 部分載重跑步機步行訓練 (body weight supported treadmill training) 之治療效果不包括下列何者？  
 (A)藉由減除病患體重，使行走時雙腳站立期比例減少  
 (B)避免病患跌倒，並改善病患行走平衡能力  
 (C)減少病患行走時地面反作用力，以提升下肢骨質密度  
 (D)改善病患下肢肌力，以增加病患行走速度
- (D) 24 立體覺失認 (astereognosis) 是無法辨識下列何種感覺訊息？  
 (A)視覺 (B)聽覺 (C)嗅覺 (D)觸覺
- (C) 25 關於促進中風患者感覺功能的介入方式或原則，下列何者較不適當？  
 (A)可使用空氣副木提供患側間歇式壓覺刺激  
 (B)輕拍肱三頭肌表皮，可促進患側上肢動作功能  
 (C)感覺刺激的強度應達到患者出現退縮反應的程度  
 (D)站立時利用左右位移承重，對下肢進行關節擠壓刺激
- (C) 26 迷你心智量表 (MMSE) 不包含下列那個問題？  
 (A)你現在是在那裡？  
 (B)今天是民國幾年幾月幾日星期幾？  
 (C)今天早餐吃甚麼？  
 (D)100減7是多少？
- (B) 27 關於中風病人上肢反射性交感神經失養症 (Reflex Sympathetic Dystrophy) 的症狀進展，下列順序何者正確？①疼痛輕微，肌肉及皮膚萎縮、血管收縮、容易出汗 ②疼痛嚴重、手掌背面腫脹、皮膚對觸摸過度敏感 ③魚際肌萎縮，關節囊纖維化、掌骨指骨關節伸直攣縮  
 (A)①→②→③ (B)②→①→③ (C)③→②→① (D)②→③→①
- (D) 28 慣用右手患者的血管造影顯示左側的中大腦動脈完全阻塞，下列何種症狀最有可能出現？  
 (A)左側上肢偏癱 (B)單側忽略症狀 (C)左側同側偏盲 (D)表達型失語症
- (D) 29 關於腦中風影像檢查的敘述，下列何者錯誤？  
 (A)電腦斷層掃描在判斷小梗塞的敏感度差  
 (B)腦出血大部分可由電腦斷層掃描發現  
 (C)在中風後6小時內，核磁共振造影可判別梗塞型中風  
 (D)電腦斷層掃描看到的腦部受傷程度與病人的臨床表徵及功能預後高度相關
- (B) 30 下列何者不是用來評估忽略症候群的忽略症狀？  
 (A)線二等分測驗 (line bisection test)  
 (B)手指兩點測驗 (two point finger test)  
 (C)星形刪除測驗 (star cancellation test)  
 (D)仿畫測試 (copy test)

- (B) 31 關於中風病患使用踝足矯具的敘述，下列何者錯誤？  
 (A)後側彈簧式的踝足矯具（posterior leaf spring）常用來控制垂足  
 (B)調整踝足矯具使腳踝維持背屈5度，可以限制膝關節的彎曲  
 (C)固定式的踝足矯具（solid ankle AFO）透過側邊較向前的突出用以限制各個平面的動作，可提供較大的穩定度  
 (D)病患若膝關節不穩定，可以調整踝足矯具使腳踝維持蹠屈5度，藉此增加站立期膝關節穩定度
- (B) 32 下列何者最適合評估中風患者健康相關之生活品質？  
 (A)美國國衛院腦中風量表（NIHSS）  
 (B)中風衝擊量表（SIS）  
 (C)功能獨立自主量表（FIM）  
 (D)功能性步行分類量表（FAC）
- (D) 33 有關中風患者的評估工具，下列何者錯誤？  
 (A)傅格－梅爾評估量表（Fugl-Meyer Assessment）主要用來評估上下肢的動作及感覺缺損的程度  
 (B)積木與盒子測驗（Box and Blocks test）可用來評估手指精細動作功能及操弄物品能力  
 (C)中風衝擊量表（Stroke Impact Scale）主要是評估生活品質  
 (D)沃夫動作功能測試（Wolf Motor Function Test）主要用來評估下肢動作功能的恢復
- (D) 34 下列何種針對中風患者的臨床治療方式較貼近任務取向模式的訓練？  
 (A)上肢被動關節運動  
 (B)使用反射抑制姿勢擺位  
 (C)使用填充空氣的塑膠副木降低痙攣  
 (D)限制誘發動作治療
- (A) 35 依據路德（Rood）學派的觀念訓練中風病患的上肢，則活動設計的順序為何？①交互收縮動態動作 ②同時收縮的抗地心穩定性動作 ③穩定狀態下重心移動 ④技巧性動作  
 (A)①②③④ (B)②①③④ (C)②③①④ (D)①③②④
- (B) 36 75歲吳女士為中風患者，在下肢動作測試時，請她側躺、雙腿微彎、患側在上，盡力將膝關節伸直，發現吳女士會出現向後踢的動作，則其下肢布朗斯壯分期為第幾期？  
 (A)2 (B)3 (C)4 (D)5
- (A) 37 外傷性脊髓損傷中，下列那一個部位的受傷比率最高？  
 (A)頸髓 (B)胸髓 (C)腰髓 (D)薦髓
- (B) 38 下列有關C1-2頸髓損傷的敘述何者正確？  
 (A)大部分的頸髓損傷部位都是此部位  
 (B)臨床上很少看到此類病人，因為容易影響呼吸，造成病人死亡  
 (C)臨床上很少看到此類病人，因為此部位沒有中樞神經通過，不會有太多神經症狀  
 (D)臨床上很少看到此類病人，因為顱頸間的椎間孔較其他頸椎椎間孔徑大，所以此部位損傷造成神經缺損的機率較低
- (B) 39 為C7脊髓損傷急性期個案進行初次評估，其巴賓斯基徵象呈陰性，受損節以下肢體癱軟無力，下列何者為主要原因？  
 (A)腦性休克 (B)脊髓休克 (C)神經性休克 (D)薦髓保留
- (C) 40 下列那一種完全性脊髓損傷程度，最需要加強咳嗽功能訓練？  
 (A) C4 (B) C6 (C) T10 (D) L2
- (D) 41 供應脊髓血液之血管受阻時可能會造成脊髓損傷，以後髓症候群（posterior cord syndrome）為例，下列敘述何者正確？  
 (A)病因為側脊動脈受阻  
 (B)動作功能會嚴重受損，無自主動作  
 (C)本體覺不會受損，但立體感覺及兩點辨識功能會受損  
 (D)振動覺受損

- (A) 42 38歲脊髓損傷患者，動作機能等級C7、機能損傷等級C。病人從床移位坐到可傾倒的輪椅，10分鐘後臉色潮紅盜汗、抱怨頭痛。關於最可能的原因及處理方式之敘述，下列何者最恰當？  
 (A)自主神經反射異常；應讓病人直立坐姿，找出刺激來源  
 (B)自主神經反射異常；應讓病人平躺，下肢抬高  
 (C)姿位性低血壓；應讓病人直立坐姿，找出刺激來源  
 (D)姿位性低血壓；應讓病人平躺，下肢抬高
- (B) 43 20歲的張同學上個月發生嚴重車禍，頭部手術之後插管住在加護病房，今天轉入一般病房，目前身體狀況穩定，身上沒有任何管路，經評估張同學目前處於瑞秋洛斯阿米哥斯認知功能程度量表第三期（LOCF level III），下列敘述何者適當？  
 (A)執行被動關節運動時，病人會發出聲音，可能是會痛，應該立即停止  
 (B)每天定時把病人移位到輪椅上，建立正常的日夜作息  
 (C)病人整天都在睡，利用疼痛刺激喚醒病患，以進行運動訓練  
 (D)利用按摩治療，以避免肌肉萎縮
- (C) 44 瑞秋洛斯阿米哥斯認知功能程度量表（LOCF）的認知程度處於低階（I~III級）的創傷性腦傷病人，治療過程中提供的感覺刺激，下列敘述何者正確？  
 (A)連續播放2小時常聽的廣播，效果比播放15~30分鐘喜愛的音樂更易喚起知覺  
 (B)將家人的照片掛在病人直視的方向，比在不同方向給予刺激效果更佳  
 (C)將毛巾放在患者手中，帶領病人做出洗臉的動作，比治療師用毛巾輕擦病人的臉，提供更多觸覺刺激  
 (D)給氣切的病人聞新鮮烘焙的咖啡豆，每次約10~15秒的嗅覺刺激效果較長時間刺激好
- (C) 45 創傷性腦傷病人處於瑞秋洛斯阿米哥斯認知功能程度第五至第六級，下列那些介入準則是合適的？  
 ①練習功能性活動，適當時機給予一致性的回饋 ②給予規律的活動安排，提供大量提示 ③強化轉位安全性，使用訓練日記或影像來提升治療效果 ④練習控制情緒及行為，適當給予病人自主權 ⑤練習活動是多樣且分散的，給予適當休息時間  
 (A)①②③ (B)④⑤ (C)①③⑤ (D)②④
- (D) 46 要了解一位在昏迷期的患者，其腦部對於被動關節活動運動的反應，可以使用下列那一種檢查？  
 (A)CT  
 (B)MRI T1影像  
 (C)MRI T2影像  
 (D)誘發電位腦波（evoked potential）
- (D) 47 創傷性腦傷患者，一看到治療師就主動打招呼，且其訓練也著重主動解決問題，其瑞秋洛斯阿米哥斯認知功能程度量表（LOCF）至少為何等級？  
 (A)VIII (B)V (C)VI (D)VII
- (C) 48 關於巴金森氏病的顫抖表現，下列敘述何者最不適當？  
 (A)手部、嘴唇、下巴與足部，都可能會出現靜止性顫抖  
 (B)情緒壓力大的時候，可能會增加顫抖  
 (C)原發性患者初期都會有靜止性顫抖  
 (D)除靜止性顫抖，還可能會在維持姿勢或主動動作中產生顫抖
- (A) 49 巴金森氏症候群（Parkinsonism）在臨床上有許多分類，各個造成的病因皆不同，下列敘述何者正確？①次發性巴金森氏症候群可能因為藥物或感染而造成 ②家族性巴金森氏症候群發病年齡約10~20歲，發生率高 ③多發性系統退化症（multiple system atrophy）容易有平衡障礙 ④進行性上眼神經核麻痺症（progressive supranuclear palsy）在早期眼球運動受限為垂直方向  
 (A)①③④ (B)①②④ (C)①②③ (D)②③④
- (B) 50 下列那些疾病與基底核的受損無關？①巴金森氏病 ②威爾森氏症 ③基蘭-巴瑞氏症候群 ④多發性硬化症  
 (A)②③ (B)③④ (C)①④ (D)②④

- (A) 51 有關巴金森氏病患者的治療原則，下列敘述何者最適當？  
 (A)修正式侯葉氏分期第2.5期患者在執行肌力訓練時，伸肌的訓練比屈肌更為重要  
 (B)修正式侯葉氏分期第3期患者因動作與平衡障礙較初期顯著，運動訓練時應以小動作範圍、多方向動作為佳  
 (C)修正式侯葉氏分期第4期患者因軀幹容易有僵硬情況，需避免軀幹旋轉動作以避免拉傷肌肉  
 (D)修正式侯葉氏分期第5期的病患因平衡與行走能力皆不佳，需加強行走輔具的使用教導，以訓練患者獨立行走能力
- (A) 52 下列何者不是臨床失智評估量表 (clinical dementia rating) 之主要評估面向？  
 (A)注意力 (B)社區事務 (C)嗜好興趣 (D)自我照顧能力
- (A) 53 陳先生是一家公司負責人，最近經常做出錯誤的決策，導致財務損失慘重，對人變得冷漠，若以磁共振影檢查，最可能會發現下圖中那一個腦區有萎縮的現象？



- (A)① (B)② (C)③ (D)④
- (A) 54 下列何者不是利用代償策略來訓練小腦損傷患者？  
 (A)於平躺時針對下肢進行法朗克氏運動 (Frenkel exercise)  
 (B)將動作拆解成比較單純的動作分段進行  
 (C)教導患者看著門框的位置調整自己的姿勢與平衡  
 (D)走路時腳打比較開，以利維持平衡
- (D) 55 下列何者不是小腦損傷患者的步態特徵？  
 (A)步寬變大  
 (B)缺乏兩手自然擺動  
 (C)兩腳著地時間延長  
 (D)步長減小且具高度一致性
- (B) 56 多發性硬化症病人在攝氏28度的水療池中進行平衡訓練的效果，包含下列何者？①利用水的阻力降低共濟失調 (ataxia) 的影響 ②利用水的浮力降低體重負擔 ③利用水溫避免疲勞產生 ④利用水溫促進體表血液循環  
 (A)僅③④ (B)①②③ (C)②③④ (D)僅①②
- (A) 57 有關多發性硬化症患者的治療原則，下列敘述何者正確？  
 (A)教導病人安全的運動，並有效率省力的過日常生活，是重要的治療目標  
 (B)不論功能殘存多少，一旦發病就應該持續不斷地接受物理治療，才能減慢疾病惡化的速度  
 (C)不論是第幾次發作，都應該以讓病人恢復到跟以前一樣的正常生活為治療目標  
 (D)治療的頻率應該隨病人發作次數和頻率的增加而減少
- (#) 58 下列何者為典型肌萎縮性側索硬化症的臨床特徵？  
 (A)肢體近端肌肉會先出現萎縮，然後蔓延到遠端  
 (B)上肢肌肉較早出現萎縮，其後為下肢，最後顏面  
 (C)早期極少出現反射過度、痙攣等上運動神經元疾病症狀  
 (D)頸屈肌容易無力，因而會造成頭部呈現後仰姿勢

※第58題一律給分。

- (D) 59 下列何者不是遲發性運動障礙 (tardive dyskinesia) 常見的臨床症狀？  
 (A)口面部動作障礙 (orofacial dyskinesia)  
 (B)不正常的姿勢性張力 (abnormal postural tone)  
 (C)肢體僵硬 (rigidity)  
 (D)輪替運動障礙 (dysdiadochokinesia)
- (A) 60 一位生命跡象穩定且瑞秋洛斯阿米哥斯認知功能程度量表 (LOCF) 第七級的腦炎患者，下列何者不是目前首要的評估項目？  
 (A)皮膚完整性  
 (B)工具性日常生活功能 (IADL)  
 (C)本體感覺  
 (D)基本日常生活功能 (BADL)
- (A) 61 關於後小兒麻痺症候群 (post-polio syndrome) 之物理治療介入，下列敘述何者最不適當？  
 (A)以高阻力多重複次數的訓練來增強肌力  
 (B)教導患者使用適當的輔具以降低能量消耗  
 (C)以中等強度耐力訓練來促進心肺功能  
 (D)運動訓練需包含暖身與緩和
- (B) 62 有關對周邊神經病變之介入，下列何者錯誤？  
 (A)急性期時可使用去神經肌肉電刺激，延緩肌肉萎縮  
 (B)急性期應考量輔具的使用，預防因不正常高張力造成關節攣縮  
 (C)有自主性的肌肉收縮反應時，可以使用功能性電刺激引導肌肉動作的再學習  
 (D)要降低過度敏感症狀，可逐步以不同材質的物品觸摸按壓敏感的区域
- (A) 63 下列何周邊神經損傷，會產生中指背側遠段指節的感覺缺失？  
 (A)正中神經 (B)橈神經 (C)肌皮神經 (D)尺神經
- (B) 64 因車禍導致頭部與肩部距離被過度撐開，較可能出現下列何種周邊神經損傷？  
 (A)克隆普氏麻痺 (Klumpke's paralysis)  
 (B)阿爾布-杜氏麻痺 (Erb-Duchenne paralysis)  
 (C)米費症候群 (Miller-Fisher syndrome)  
 (D)萊里-德症候群 (Riley-Day syndrome)
- (A) 65 關於前庭系統結構與生理作用之敘述，下列何者正確？①水平半規管主要偵測頭部水平轉動 ②當站在移動的電梯中，耳石會偵測電梯移動的方向 ③睡覺時頭部靜止的狀態下，前庭系統傳入中樞的神經電位為0 ④頭向右轉時，右側的水平半規管會被活化，而左側的水平半規管則維持基本的神經衝動 ⑤在開車時，將頭向右轉看向右方的後視鏡後，再將頭轉回前方看向前方的車子，是前庭-眼球反射的功能  
 (A)僅①② (B)僅③④ (C)①②⑤ (D)③④⑤
- (B) 66 左側耳石脫落至後半規管的病患，在下列何種測試中出現陽性結果的表現最明顯？  
 (A)豪派-狄克測試 (Hallpike-Dix test) 頭向右轉再躺下時  
 (B)豪派-狄克測試 (Hallpike-Dix test) 頭向左轉再躺下時  
 (C)滾動測試 (roll test) 頭向右轉時  
 (D)滾動測試 (roll test) 頭向左轉時
- (C) 67 有關對重症肌無力 (myasthenia gravis) 之物理治療介入，下列敘述何者錯誤？  
 (A)主要在維持患者正確且固定的運動模式  
 (B)提醒在傍晚時從事較輕鬆的工作  
 (C)教導進行高強度高重複的肌力訓練  
 (D)教導在日常生活增加休息及簡化工作的策略
- (B) 68 關於重症肌無力 (myasthenia gravis) 的敘述，下列何者錯誤？  
 (A)疾病病理位置在神經肌肉交接點  
 (B)女性的好發年齡為70歲以上  
 (C)通常早上症狀較輕微  
 (D)將眼睛向上看一段時間後，通常會出現眼皮下垂

- (D) 69 有關基蘭－巴瑞氏症候群，下列敘述何者錯誤？  
 (A)惡化停止或病情穩定後2~4週，肌肉力量會逐漸改善  
 (B)會有部分神經功能缺損，如肌腱反射減弱或消失  
 (C)可能會因呼吸衰竭而死亡  
 (D)最常見的長期缺損是股四頭肌無力
- (D) 70 一位34歲被診斷為基蘭－巴瑞氏症候群的患者，其可能症狀為下列何者？  
 (A)不對稱性的肌肉無力伴隨反射亢進  
 (B)舌咽麻痺伴隨過度的伸張反射  
 (C)感覺喪失且範圍是以手套和襪子的形狀分布，伴隨輕微的動作功能喪失  
 (D)由下肢往上肢發展的對稱性肌肉無力
- (D) 71 治療師受邀到社區舉辦高齡者防跌講座，原本以為參加人數大概10人，因此預計在現場安排跌倒因子評估活動，但實際出席150名長者，導致無法按照原定流程進行完整評估。在此情況下，可使用下列那一個方式篩檢出需優先進行完整評估的跌倒風險族群？  
 (A)檢視參與者行走輔具之高度是否適當  
 (B)檢視是否同時用藥超過5種以上  
 (C)觀察是否有配戴眼鏡而影響平衡  
 (D)詢問過去1年內是否曾有兩次跌倒或是跌倒受傷經驗
- (D) 72 楊物理治療師最近承接某安養中心的防跌計劃，院內約有200名功能狀況不同的長者。院方希望治療師能針對每位長者進行快速評估，並給予適當建議。治療師的防跌評估流程與處置何者最適當？  
 (A)為瞭解所有長者的能力，防跌篩檢的第一關要求所有長者進行「閉眼單腳站立測試」  
 (B)王伯伯行走如風，打起太極拳虎虎生風；自訴半年內曾有踢到門檻跌倒，但沒有造成任何傷害，因此判定無需進行後續評估處置  
 (C)李伯伯的助行器現場檢視握柄太低，導致使用起來有點彎腰駝背。由於調整高度的卡榫有點生鏽卡住，因此請伯伯返室後自行調整再使用  
 (D)池奶奶自訴在交誼廳活動過程中，經過地毯邊緣常有點搖晃。治療師檢視發現地毯與地面色調過近，故建議院方移除地毯，並轉介至眼科檢查
- (B) 73 以計時起走測試 (timed up and go test) 為社區長者進行評估，下列那些訊息可以從測試中得知？  
 ①坐到站的能力 ②行走能力 ③站到坐的能力 ④轉彎的能力 ⑤跨越障礙物的能力  
 (A)③④⑤ (B)①②③④ (C)①②③⑤ (D)僅①②④
- (D) 74 老人因糖尿病造成的傷口潰爛，最常出現的位置為何？  
 (A)兩側肩胛骨下角骨突處  
 (B)小腿內側，從踝部以上  
 (C)小腳指遠端與腳板外側緣  
 (D)腳底第一與第二蹠骨頭部位
- (D) 75 一位社區老人的功能性前伸測試結果低於常模。下列敘述何者最適當？  
 (A)功能性前伸在測試老人平衡策略中的踝關節策略  
 (B)應為老人設計坐姿下手往前伸的運動，以提升其上肢功能  
 (C)只要這位老人可以執行30秒坐站，則沒有跌倒的風險  
 (D)須提醒其家人留意老人走在石頭路上或草地上等不穩定地面時跌倒的風險
- (D) 76 相較於標準助行器，附輪助行器 (rolling walker) 對於老人最可能產生的效果為何？  
 (A)增加軀幹穩定性 (B)提升外觀美觀度 (C)改善步態對稱性 (D)加快行走之速度
- (B) 77 李先生從高處跳水，落水後下肢無力也沒感覺，目前意識清楚，不會頭暈想吐，可以正確應答，身上並無外傷，只是感覺腰部疼痛，經過X光及電腦斷層檢查後發現，腰椎第三節和第四節之間發生錯位，下列敘述何者正確？  
 (A)主要造成脊髓中樞神經損傷，導致下肢無力  
 (B)主要造成馬尾受傷，屬於周邊神經損傷  
 (C)可能是墜落時身體過度彎曲造成前縱韌帶斷裂，使得椎體移位  
 (D)可能是墜落造成脊椎周邊肌肉緊張，牽引治療應可解決



- (B) 78 承上題，有關李先生未來可能面臨的問題，下列敘述何者正確？  
(A)因為下肢伸直張力太強影響行走表現  
(B)因為踝關節背屈低張的問題，需要穿著踝足矯具行走  
(C)如果出現大小便失禁，可能是術後暫時的問題，與此傷害無關  
(D)因為股四頭肌肌力喪失，無法站立行走
- (B) 79 李小姐已經治療下背痛一個月，一向準時出席治療，上週卻請假未來。今天李小姐告知上週感冒不舒服，混身不對勁沒有力氣，有半天兩眼看不清楚，還不小心尿床了。她還表示半年前也有一次類似狀況。根據上述症狀，最可能是下列那種疾病？  
(A)基蘭－巴瑞氏症候群  
(B)多發性硬化症  
(C)肌萎縮性側索硬化症  
(D)脊柱肌肉萎縮
- (D) 80 承上題，李小姐先接受住院處置，出院後的治療，下列何者最不恰當？  
(A)學習能量節省技術  
(B)加強平衡訓練  
(C)利用冷療調節不正常張力  
(D)在40.5°C的治療池中進行有氧運動

高  
點  
醫  
護

【版權所有，翻印必究】