

# 《臨床生理學與病理學》

(B) 1. 在心室去極化中，所產生的第一個正向波稱為：

- (A) Q波
- (B) R波
- (C) S波
- (D) R'波

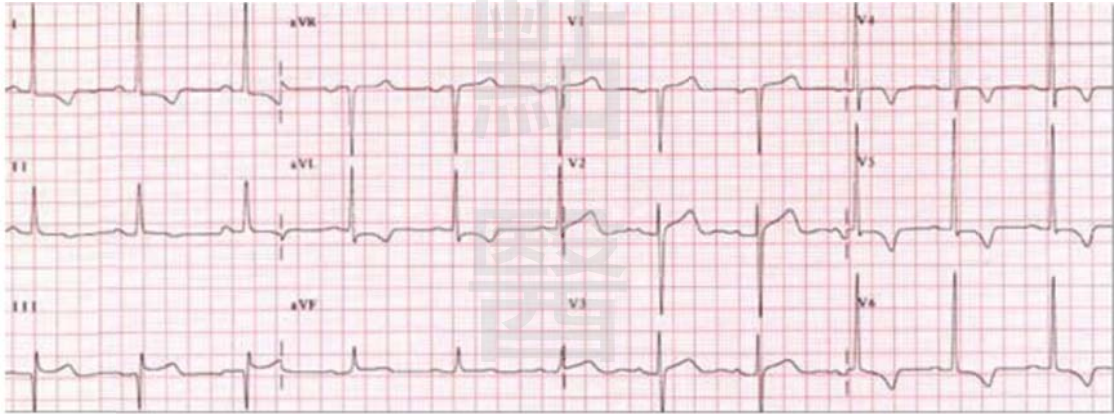
(B) 2. 履帶跑步機試驗，每個階段的跑步時間為何？

- (A) 1分鐘
- (B) 3分鐘
- (C) 5分鐘
- (D) 7分鐘

(C) 3. 以電擊急心臟，大多使用於下列何種情況？

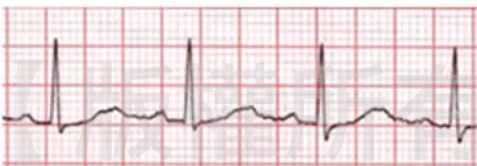
- (A) 竇性頻脈 (sinus tachycardia)
- (B) 房室阻斷 (complete AV block)
- (C) 心室性纖維顫動 (ventricular fibrillation)
- (D) 心室早期收縮 (ventricular premature contraction)

(C) 4. 下列何者為此張心電圖的最佳診斷？



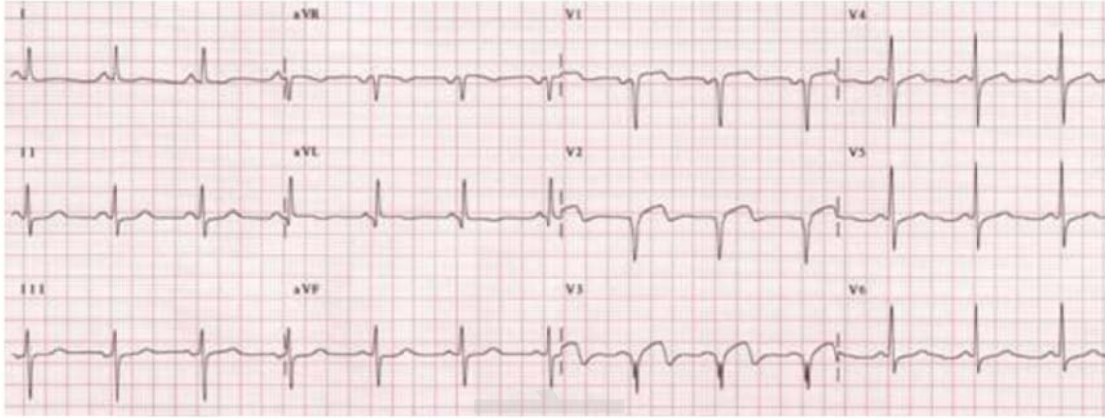
- (A) 急性前壁心肌梗塞
- (B) 右心室肥大
- (C) 左心室肥大
- (D) 急性心包膜炎

(D) 5. 在一般正常心電圖操作情況下，這張心電圖的心跳速率最接近：



- (A) 每分鐘 58 次
- (B) 每分鐘 68 次
- (C) 每分鐘 78 次
- (D) 每分鐘 88 次

(A) 6.病人主訴胸痛，做了此張心電圖，下列診斷何者最恰當？



- (A)前壁急性心肌梗塞  
(B)下壁急性心肌梗塞  
(C)急性心包膜炎  
(D)狹心症

(D) 7.心電圖 (EKG) 左右手臂導 (lead) 錯置造成技術性右位心臟 (technical dextrocardia)，心電圖變化為：①I → -I；II → III；III → II ②aVR → aVL；aVL → aVR ③aVF → aVR ④V1~V6不變

- (A)①③④ (B)②③④ (C)①②③ (D)①②④

(C) 8.心臟之肯特氏束 (Kent bundle) 位在何處？

- (A)左心房與右心房間 (B)左心室與右心室間 (C)心房與心室間 (D)竇房結與心房間

(A) 9.此張心電圖的最恰當診斷為何？



- (A)心房性纖維顫動 (atrial fibrillation)  
(B)心房性撲動 (atrial flutter)  
(C)竇性頻脈 (sinus tachycardia)  
(D)心房性期外收縮 (atrial extrasystole)

(B) 10.長時間記錄心肌缺氧和不整脈症者，會選擇下列何種心電圖？

- (A)十二誘導心電圖 (B)赫特氏 (Holter's) 心電圖 (C)運動心電圖 (D)向量心電圖

(D) 11.腦波的波幅大小最常以下列何種單位表示？

- (A)分貝 (db) (B)伏特 (V) (C)毫伏特 (mV) (D)微伏特 ( $\mu\text{V}$ )

(A) 12.以單極導出法 (monopolar derivation) 記錄腦波時，基準電極最常黏貼於下列何處？

- (A)耳朵 (B)頭蓋頂點 (C)後側頭部 (D)正中前頭部

(D) 13.有關腦波之敘述，下列何者正確？

- (A) $\beta$  波： $<4\text{ Hz}$  (B) $\beta$  波： $4\sim 7\text{ Hz}$  (C) $\alpha$  波： $14\sim 30\text{ Hz}$  (D) $\alpha$  波： $8\sim 13\text{ Hz}$

(A) 14.正常人睡眠快速動眼期 (REM)，占總睡眠時間之多少%？

- (A)25 (B)50 (C)75 (D)100

(B) 15.下列何種腦波較易見於快速動眼睡眠 (REM) 時？

- (A) $\alpha$ 波 (B) $\beta$ 波 (C) $\theta$ 波 (D) $\delta$ 波

(B) 16.有關癲癇的敘述，下列何者錯誤？

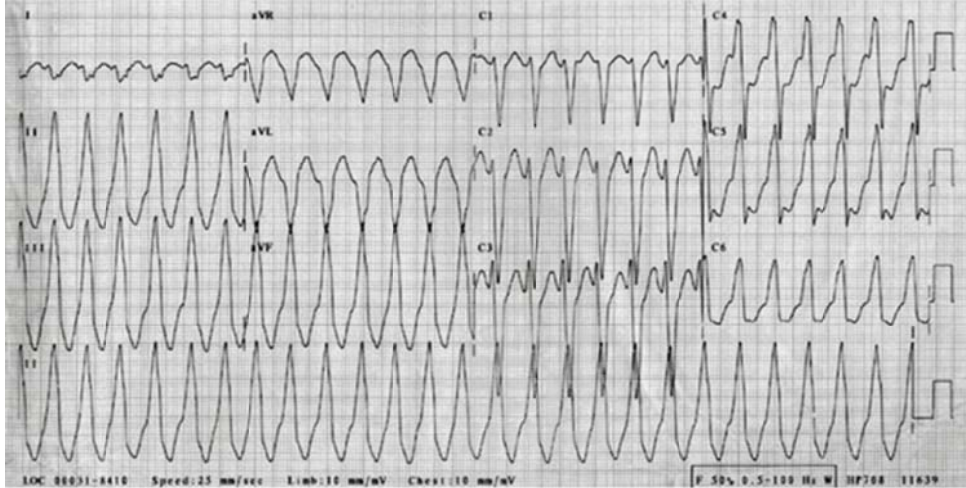
- (A)點頭性痙攣好發於嬰兒期  
(B)失神性發作好發於老年人  
(C)光源性發作好發於青少年  
(D)泛發性強直一陣攣發作好發於小孩及青少年

(B) 17.血液氣體分析測定時，所測定的 total  $\text{CO}_2$ 比較接近下列何項數值？

- (A) $\text{Pco}_2$  (B) $[\text{HCO}_3^-]$  (C)溶解的 $\text{CO}_2$  (D) $[\text{H}_2\text{CO}_3]$

- (D) 18. 血液氣體分析試驗 Henderson-Hasselbalch 之計算程式，下列何者不在內？  
(A) pH (B)  $P_{CO_2}$  (C)  $HCO_3^-$  (D)  $PO_2$
- (B) 19. 正常血液 pH 值為 7.4 時，其氫離子濃度為多少 mol/L？  
(A)  $1 \times 10^{-9}$  (B)  $4 \times 10^{-8}$  (C)  $1 \times 10^{-7}$  (D)  $4 \times 10^{-7}$
- (D) 20. 血液氣體分析報告中，氧的飽和度是以下列何者表示？  
(A) 氧的分壓 (B) 氧的溶解度 (C) 氧／二氧化碳的比例 (D) 氧與血紅素結合的比例
- (B) 21. 下列何者的降低與血色素異常最有關？  
(A)  $HCO_3^-$  (B)  $SO_2$  (saturation of oxygen) (C) pH (D)  $P_{CO_2}$
- (A) 22. 下列何者最容易造成呼吸性酸中毒？  
(A) 巴比妥鹽 (barbiturate) 中毒  
(B) 尿毒症候群 (uremic syndrome)  
(C) 過度換氣症候群 (hyperventilation syndrome)  
(D) 呼吸中樞過度興奮
- (A) 23. 下列何者為解剖死腔 (anatomic dead space) 之體積？  
(A) 不進行氣體交換的呼吸道體積  
(B) 不進行氣體交換的肺泡總體積  
(C) 不進行氣體交換的血液總體積  
(D) 不進行氣體交換的血漿總體積
- (C) 24. 下列各種肺功能檢查值，何者會以 standard temperature and pressure dry (STPD) 狀態表示？  
(A) 用力肺活量 (FVC)  
(B) 肺餘容積 (RV)  
(C) 氧氣攝取量 (oxygen consumption)  
(D) 關閉容積 (closing volume)
- (C) 25. 肺功能檢查顯示 FEV1 為 2.3L (60% 預測值)，造成此結果的可能原因為何？① 氣道阻塞 ② 肺纖維病變 ③ 吐氣測量起始點錯誤 ④ 肺活量比預測值大  
(A) 僅①③ (B) 僅②④ (C) ①②③ (D) ①②④
- (B) 26. 下列何種肺功能數值可以由肺量計中的流速－容積 (flow-volume) 曲線中求得？① FEV1 ② PEFR ③ FEF25-75 ④ FEF50  
(A) ①③ (B) ②④ (C) ①② (D) ③④
- (D) 27. 下列何者是肺泡表面張力素缺乏最容易引發之病變？  
(A) 次發性肺栓塞 (secondary pulmonary embolism)  
(B) 次發性腦梗塞 (secondary brain infarction)  
(C) 急性心肌梗塞 (acute myocardial infarction)  
(D) 呼吸窘迫症 (respiratory distress syndrome)
- (C) 28. 當超音波的頻率越高，則下列敘述何者正確？  
(A) 穿透力較好，但解析值較差  
(B) 穿透力及解析值都越好  
(C) 穿透力較差，但解析值較好  
(D) 穿透力及解析值都越差
- (D) 29. 臨床可探測血流之超音波檢查方法為：  
(A) A-mode (B) B-mode (C) M-mode (D) Doppler echo
- (A) 30. 區分肝臟與膽囊超音波影像之主要物理因素為：  
(A) 阻抗 (B) 傳導速度 (C) 頻率 (D) 波幅
- (D) 31. 超音波之回音強度與下列何者的關係最密切？  
(A) 傳導速度 (B) 波長長短 (C) 波幅大小 (D) 密度差異
- (A) 32. 在杜卜勒效應 (Doppler effect) 中，當血流朝探頭轉能器 (transducer) 方向移動時，反射頻率會：  
(A) 升高 (B) 降低 (C) 無變化 (D) 與頻率無關
- (C) 33. 一般人耳能夠聽到的音波頻率 (Hz) 的範圍為何？  
(A) 1~20Hz (B) 1~2,000Hz (C) 20~20,000Hz (D) 20,000~100,000Hz

- (A) 34. 在臨床的分類中，下列何者的損傷可視為下運動神經元病變 (lower motor neuron lesion) ?  
 (A) 脊髓灰質前角炎 (B) 大腦運動皮質梗塞 (C) 視上核缺血 (D) 旁室核梗塞
- (B) 35. 神經細胞動作電位中的去極化 (depolarization) 現象是由下列那一離子通道引起的 ?  
 (A) 鉀 (B) 鈉 (C) 氯 (D) 鈣
- (A) 36. 劇烈運動後，下列何者錯誤 ?  
 (A) 體動脈  $P_{CO_2}$  上升  
 (B) 體靜脈  $P_{O_2}$  下降  
 (C) 體動脈血中  $H^+$  濃度上升  
 (D) 血漿中鉀離子濃度上升
- (B) 37. 這張心電圖最適合的診斷為何 ?



- (A) 心房頻脈 (atrial tachycardia)  
 (B) 心室頻脈 (ventricular tachycardia)  
 (C) LGL 徵候群 (Lown-Ganong-Levine syndrome)  
 (D) WPW 徵候群 (Wolff-Parkinson-White syndrome)
- (C) 38. 正常人在清醒、安靜、閉眼情況下的腦波圖中，下列何項敘述錯誤 ?  
 (A) O1 及 O2 之波形、振幅及週期大致相同且同步  
 (B) 後頭部的振幅最大而規則  
 (C) 為 4~7 Hz 的腦波  
 (D) 低振幅的快波出現在前頭部
- (C) 39. 年齡會影響血液氣體分析資料中的那種結果 ?  
 (A)  $P_{CO_2}$  (B) pH (C)  $P_{O_2}$  (D) total  $CO_2$
- (B) 40. 下列何者會使氧合血紅素曲線左移 ?  
 (A) 增加  $P_{CO_2}$  (B) 減少 2,3-DPG (C) 甲狀腺機能亢進 (D) 減少 pH
- (B) 41. 下列關於肥大 (hypertrophy) 的敘述，那些正確 ? ① 細胞體積增加 ② 細胞數目增加 ③ 主導局部肝切除之修復 ④ 可發生於心肌負荷增加時  
 (A) ①③ (B) ①④ (C) ②③ (D) ②④
- (A) 42. 發炎反應過程的先後順序為下列何者 ? ① 水腫 (edema) ② 嗜中性白血球浸潤 ③ 單核球 / 吞噬細胞浸潤  
 (A) ①②③ (B) ①③② (C) ②①③ (D) ②③①
- (C) 43. 傷口癒合過程所出現之多種生長因子，如 PDGF、EGF、TNF、TGF- $\beta$ 、FGF 等，主要由下列何種細胞分泌 ?  
 (A) 淋巴球 (lymphocytes)  
 (B) 纖維母細胞 (fibroblasts)  
 (C) 巨噬細胞 (macrophages)  
 (D) 嗜中性白血球 (neutrophils)

- (C) 44. 下列何者是製造肺臟之膠原蛋白 (collagen) 的主要細胞種類？  
 (A) 第一型肺泡上皮細胞 (type I pneumocyte)  
 (B) 第二型肺泡上皮細胞 (type II pneumocyte)  
 (C) 肌纖維母細胞 (myofibroblast)  
 (D) 肺泡巨噬細胞 (alveolar macrophage)
- (D) 45. 下列有關DNA修復能力缺乏引起癌變的敘述，何者錯誤？  
 (A) *MLH1* 基因之先天突變，會增加大腸直腸癌的機會  
 (B) 著色性乾皮病 (xeroderma pigmentosum) 病人罹患皮膚癌的機會增加  
 (C) 著色性乾皮病 (xeroderma pigmentosum) 病人對紫外線敏感，DNA易形成嘧啶二元體 (pyrimidine dimer)  
 (D) *BRCA1* 基因突變之病人對DNA複製鹼基之配對錯誤 (nucleotide mismatch) 較無修復能力
- (B) 46. 下列有關人類乳突瘤病毒 (human papillomavirus, HPV) 致癌之敘述，何者正確？  
 (A) HPV E6蛋白可促進細胞凋亡  
 (B) HPV 16及18型可引起子宮頸鱗狀細胞癌  
 (C) HPV E7蛋白可促進RB蛋白之功能  
 (D) HPV E7蛋白可造成E2F1轉錄因子與RB蛋白緊密結合
- (D) 47. 下列有關易碎X染色體症候群 (fragile X syndrome) 之敘述，何者錯誤？  
 (A) 病人智商僅約20~60  
 (B) 肇因於CGG三核苷酸重複 (trinucleotide repeat) 長度增加  
 (C) 細胞基因 (cytogenetics) 檢驗時，可見有X染色體之「碎裂」點 (fragile site)  
 (D) 此病為自體隱性遺傳
- (A) 48. 下列何者之基因突變會造成家族性高膽固醇血症 (familial hypercholesterolemia) ？  
 (A) 低密度脂蛋白受體 (LDL receptor)  
 (B) 高密度脂蛋白受體 (HDL receptor)  
 (C) HMG CoA還原酶 (reductase)  
 (D) 非常低密度脂蛋白受體 (VLDL receptor)
- (D) 49. 關於香菸中的化學物質對身體的影響，下列敘述何者錯誤？  
 (A) 會刺激呼吸道黏膜，造成發炎  
 (B) 會使肺部白血球活化，造成肺氣腫 (emphysema)  
 (C) 亞硝胺 (nitrosamine) 為致癌物質  
 (D) 尼古丁 (nicotine) 會使血壓下降，心輸出量減少
- (B) 50. 碰撞引起皮下瘀青 (bruise)，其最主要的病理變化為下列何者？  
 (A) 慢性肉芽腫性發炎 (chronic granulomatous inflammation)  
 (B) 血管破壞、出血 (hemorrhage)  
 (C) 缺血性壞死 (ischemic necrosis)  
 (D) 類澱粉沉積 (amyloidosis)
- (A) 51. 小孩鉛中毒最常見的骨骼病理變化為下列何者？  
 (A) 骨骺 (epiphysis) 端有鉛線沉積  
 (B) 骨髓 (marrow) 被鉛取代  
 (C) 骨幹 (diaphysis) 有斑塊狀鉛的堆積  
 (D) 骨幹 (diaphysis) 空洞化
- (D) 52. 下列何者不是好發於兒童或青少年之腫瘤？  
 (A) 神經母細胞瘤 (neuroblastoma)  
 (B) 胚胎型橫紋肌肉瘤 (embryonal rhabdomyosarcoma)  
 (C) 髓母細胞瘤 (medulloblastoma)  
 (D) 多形神經膠母細胞瘤 (glioblastoma multiforme)
- (B) 53. 下列病原體的大小依序由大到小排列，何者正確？①黴菌 (fungi) ②披衣菌 (chlamydiae) ③蠕蟲 (helminths) ④病毒 (virus)  
 (A) ①③②④ (B) ③①②④ (C) ③②①④ (D) ④②③①

- (B) 54.結核桿菌通常是採用下列何種染色法偵測？  
 (A)Gram stain (B)acid fast stain (C)silver stain (D)mucicarmine stain
- (D) 55.人類免疫缺乏病毒 (human immunodeficiency virus, HIV) 可感染多種器官或組織，其中又以那二種為主要的感染目標？①肝臟 ②中樞神經 ③甲狀腺 ④免疫組織 ⑤腎臟  
 (A)①④ (B)①③ (C)③⑤ (D)②④
- (D) 56.下列何種抗體導致第一型過敏反應 (type I hypersensitivity)？  
 (A)IgA (B)IgD (C)IgG (D)IgE
- (A) 57.下列何者是造成多囊性卵巢 (polycystic ovaries) 病人子宮不正常出血最可能的原因？  
 (A)子宮內膜增生 (endometrial hyperplasia)  
 (B)子宮頸癌 (cervical carcinoma)  
 (C)子宮腺肌症 (adenomyosis)  
 (D)子宮平滑肌肉瘤 (leiomyosarcoma)
- (B) 58.有關粥狀動脈硬化 (atherosclerosis) 的敘述，下列何者錯誤？  
 (A)血液中有較高濃度的高密度脂蛋白膽固醇 (high-density lipoprotein cholesterol)，其發生率較低  
 (B)血液中有較高濃度的低密度脂蛋白膽固醇 (low-density lipoprotein cholesterol)，其發生率較低  
 (C)主要的致病機轉起源於血管內皮受傷所引發的慢性發炎反應  
 (D)粥狀動脈硬塊 (atheroma) 會侵犯血管中層，弱化管壁，造成動脈瘤 (aneurysm) 的產生
- (C) 59.下列何種癌症是最常見之口腔癌？  
 (A)腺癌 (adenocarcinoma)  
 (B)淋巴癌 (lymphoma)  
 (C)鱗狀細胞癌 (squamous cell carcinoma)  
 (D)黑色素瘤 (melanoma)
- (B) 60.40歲女性，經常嚴重經痛，腹腔鏡檢查發現骨盆腔腹膜上有許多暗紅色或黃棕色的小結節；顯微鏡檢查出現子宮內膜腺體及出血現象，則下列何者是最可能的診斷？  
 (A)子宮腺肌症 (adenomyosis)  
 (B)子宮內膜異位 (endometriosis)  
 (C)轉移性子宮內膜癌 (endometrial carcinoma)  
 (D)原發性腹膜類子宮內膜癌 (endometrioid carcinoma)
- (C) 61.絕大部分卡波西氏肉瘤 (Kaposi sarcoma) 的病灶中可見下列何種病毒？  
 (A)人類免疫缺乏病毒 (human immunodeficiency virus, HIV)  
 (B)人類乳突瘤病毒 (human papillomavirus, HPV)  
 (C)人類疱疹病毒第八型 (human herpesvirus 8, HHV-8)  
 (D)Epstein-Barr病毒 (Epstein-Barr virus, EBV)
- (C) 62.*BRAF*基因點突變 (point mutation) 最常出現在下列何種甲狀腺腫瘤？  
 (A)濾泡腺瘤 (follicular adenoma)  
 (B)濾泡癌 (follicular carcinoma)  
 (C)乳突狀癌 (papillary carcinoma)  
 (D)未分化癌 (anaplastic carcinoma)
- (C) 63.下列有關乳房外柏哲德氏病 (extramammary Paget disease) 的敘述，何者正確？  
 (A)大部分與鱗狀細胞癌有關  
 (B)可見淋巴癌細胞侵犯皮下組織  
 (C)可見腫瘤細胞侵犯皮膚表皮  
 (D)大部分病例在5年內會發生遠處轉移
- (C) 64.下列何者為非典型肺炎 (atypical pneumonia) 最常見的病理特徵？  
 (A)支氣管炎 (bronchitis)  
 (B)肺膿瘍 (lung abscess)  
 (C)間質發炎 (interstitial inflammation)  
 (D)阻塞性細支氣管炎 (bronchiolitis obliterans)

- (D) 65. 有關風濕性心臟病 (rheumatic heart disease) 之敘述，下列何者正確？  
 (A) 只會影響心肌  
 (B) 只會影響心內膜  
 (C) 是由疱疹病毒感染造成咽喉炎後引發的免疫反應所造成  
 (D) 是由β型溶血性鏈球菌感染造成咽喉炎後引發的免疫反應所造成
- (A) 66. 最常引起腦下垂體機能亢進 (hyperpituitarism) 的原因為下列何者？  
 (A) 腦下垂體前葉腺瘤 (adenoma)  
 (B) 腦下垂體前葉增生 (hyperplasia)  
 (C) 下視丘 (hypothalamus) 機能亢進  
 (D) 腦下垂體癌 (pituitary carcinoma)
- (B) 67. 最常見因營養缺乏而引起的貧血是下列何者？  
 (A) 鎌狀細胞貧血 (sickle cell anemia)  
 (B) 缺鐵性貧血 (iron deficiency anemia)  
 (C) 地中海型貧血 (thalassemia)  
 (D) 巨母細胞貧血 (megaloblastic anemia)
- (C) 68. 有關骨肉瘤 (osteosarcoma) 之敘述，下列何者錯誤？  
 (A) 好發於小於20歲的年輕人  
 (B) 老年人的骨肉瘤常續發於柏哲德氏病 (Paget disease)  
 (C) 類骨質 (osteoid) 的存在是診斷骨肉瘤的必要依據  
 (D) 柯德曼氏三角 (Codman triangle) 為影像學上之常見特徵
- (B) 69. 下列何種骨腫瘤，其細胞型態以小圓細胞為主，且常具轉位之EWS基因？  
 (A) 骨肉瘤 (osteosarcoma)  
 (B) 尤文氏肉瘤 (Ewing sarcoma)  
 (C) 軟骨肉瘤 (chondrosarcoma)  
 (D) 脂肪肉瘤 (liposarcoma)
- (C) 70. 會陰部的尖圭濕疣 (condyloma acuminatum)，與下列何者最有關？  
 (A) 淋病 (gonorrhea)  
 (B) 人類疱疹病毒 (human herpes virus)  
 (C) 人類乳突瘤病毒 (human papillomavirus)  
 (D) 杜克雷嗜血桿菌 (*Haemophilus ducreyi*)
- (D) 71. 下列何種細胞不見於中樞神經系統？  
 (A) 神經元 (neuron)  
 (B) 寡樹突膠質細胞 (oligodendroglia)  
 (C) 血管內皮細胞 (endothelial cell)  
 (D) 許旺氏細胞 (Schwann cell)
- (C) 72. 急性感染後腎絲球腎炎 (acute post-infectious glomerulonephritis) 與下列何者最不相關？  
 (A) 免疫複合體沉積 (B) 鏈球菌感染 (C) IgA沉積 (D) 血尿
- (D) 73. 皮革胃 (limitis plastica) 是指胃發生下列何種病變？  
 (A) 慢性胃炎 (B) 急性胃炎 (C) 消化性胃潰瘍 (D) 胃癌
- (C) 74. 下列有關狼瘡性腎炎 (lupus nephritis) 的敘述，何者錯誤？  
 (A) 可呈現腎病症候群症狀  
 (B) 腎絲球腎炎可為瀰漫性，亦可為局部性  
 (C) 腎絲球內可見很多lupus erythematosus (LE) 細胞  
 (D) 免疫複合物的沉積，可發生於腎小球環間膜區 (mesangial area)
- (C) 75. 下列何者為1~7歲兒童腎病症候群 (nephrotic syndrome) 最常見的原因？  
 (A) 全身紅斑性狼瘡 (systemic lupus erythematosus, SLE)  
 (B) 腎細胞癌 (renal cell carcinoma)  
 (C) 微小變化病 (minimal-change disease)  
 (D) IgA腎病 (IgA nephropathy)

- (D) 76. 下列何種腎臟疾病與免疫複合物最不相關？  
(A) 急性感染後腎絲球腎炎 (acute post-infectious glomerulonephritis)  
(B) IgA 腎病 (IgA nephropathy)  
(C) 膜性腎絲球腎炎 (membranous glomerulonephritis)  
(D) 局部片段腎絲球硬化 (focal segmental glomerulosclerosis)
- (D) 77. 下列何者是引起腸道阻塞較不常見的原因？  
(A) 沾黏 (adhesion)  
(B) 套疊 (intussusception)  
(C) 扭轉 (volvulus)  
(D) 閉鎖 (atresia)
- (A) 78. 有關隱睪症，下列敘述何者錯誤？  
(A) 90% 以上為兩側性  
(B) 可造成睪丸萎縮  
(C) 可造成不孕  
(D) 罹患睪丸惡性腫瘤的機會增加
- (D) 79. 下列何者不是類癌症候群 (carcinoid syndrome) 的臨床特色？  
(A) 腸道過度蠕動 (intestinal hypermotility)  
(B) 哮喘 (wheezing)  
(C) 皮膚潮紅 (cutaneous flushing)  
(D) 膽鹽缺乏 (bile salt deficiency)
- (C) 80. AIDS 患者最常見之原發性中樞神經系統腫瘤為下列何者？  
(A) 卡波西氏肉瘤 (Kaposi sarcoma)  
(B) 退行性腦膜瘤 (anaplastic meningioma)  
(C) 廣泛性大B細胞淋巴瘤 (diffuse large B-cell lymphoma)  
(D) 中心型T細胞淋巴瘤 (central type T-cell lymphoma)

【版權所有，翻印必究】