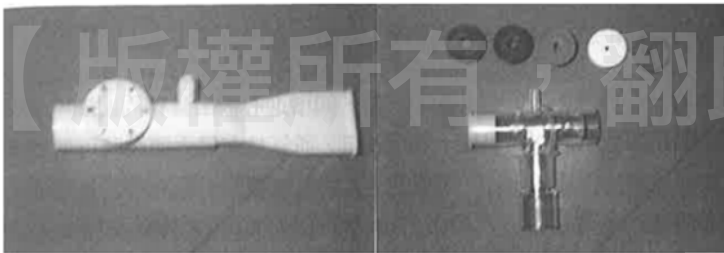


《心肺疾病與小兒疾病物理治療學》

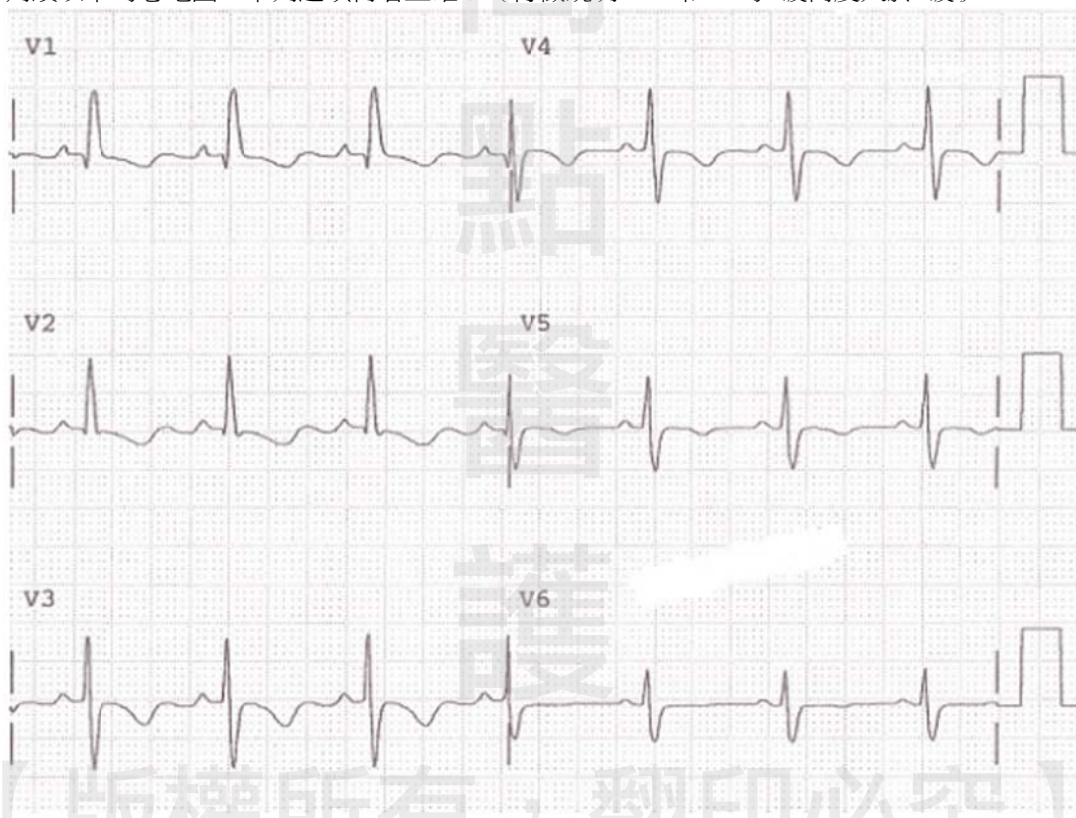
- (B) 1 某患者之動脈血氣體分析數值呈現 $pH=7.6$ ， $PaO_2 = 98 \text{ mmHg}$ ， $SaO_2 = 96\%$ ， $PaCO_2 = 20 \text{ mmHg}$ ， $HCO_3^- = 25 \text{ mEq/L}$ ，代表此患者目前為：
- (A)呼吸性酸中毒 (respiratory acidosis)
 (B)呼吸性鹼中毒 (respiratory alkalosis)
 (C)代謝性酸中毒 (metabolic acidosis)
 (D)代謝性鹼中毒 (metabolic alkalosis)
- (B) 2 造成動脈血氧分壓 (PaO_2) 低於正常值的原因，下列何者錯誤？
- (A)肺泡換氣與血液灌流比例不均 (ventilation-perfusion mismatching)
 (B)過度換氣 (hyperventilation)
 (C)分流 (shunt)
 (D)肺水腫
- (C) 3 關於健康人在常氧狀態下之血氧飽和度的判讀，何者正確？
- (A)休息時的血氧飽和度介於60%~80%
 (B)運動時血氧飽和度會增加10%
 (C)運動時血氧飽和度會維持穩定
 (D)運動時血氧飽和度會下降10%
- (C) 4 下列那個肺功能指標常用來評估氣喘患者的疾病嚴重度？
- (A)肺活量 (vital capacity)
 (B)功能性殘餘容積 (functional residual capacity)
 (C)尖峰呼氣流速 (peak expiratory flow rate)
 (D)吸氣儲備容積 (inspiratory reserve capacity)
- (A) 5 物理治療師需檢閱病歷了解患者的手術方式。請問下列何種手術方式，患者肺部的併發症最低？
- (A)正中胸骨切開術 (median sternotomy)
 (B)前外側開胸術 (anterolateral thoracotomy)
 (C)側後開胸術 (posterolateral thoracotomy)
 (D)腋下開胸術 (axillary thoracotomy)
- (D) 6 最大自主通氣量常用來表示一個人的那種能力？
- (A)心肺適能 (B)吸氣肌肌力 (C)肺纖維化程度 (D)呼吸肌耐力
- (A) 7 關於新生嬰兒與正常成人在呼吸系統的差異之處，何者正確？
- (A)新生嬰兒因肺彈性較差需較用力呼吸，故呼吸效率較差
 (B)新生嬰兒因胸壁彈性較低，使呼吸貯存量下降
 (C)新生嬰兒因肌肉張力較低，需靠呼吸副肌協助呼吸較多
 (D)新生嬰兒因肺循環阻力高，氣體交換較困難
- (A) 8 下圖的器材在臨床的應用為何？



- (A)可選擇阻力漸進做吸氣肌肌力訓練
 (B)使呼氣氣流高過吸氣氣流，而使痰液的黏滯性降低
 (C)呼氣時內部金屬球上升可減少氣道扁塌
 (D)吹嘴搭配吸鼻動作可增加肺部擴張

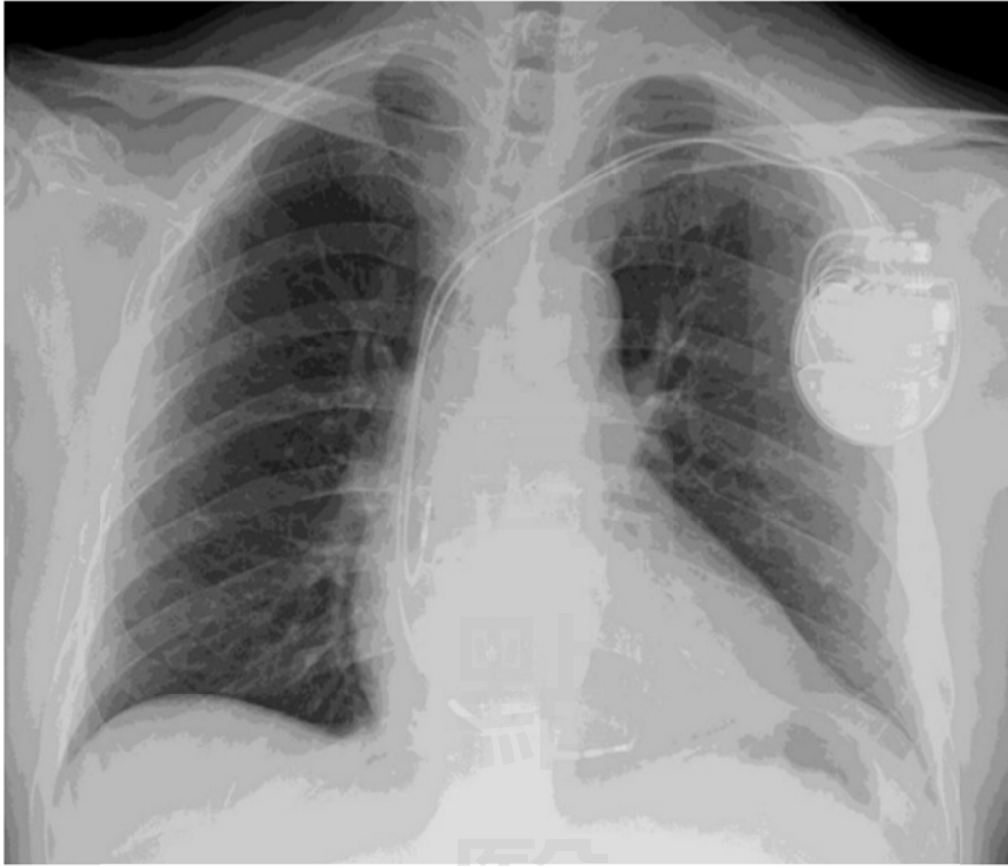
- (D) 9 氣喘患者的呼吸道在反覆發炎過程會導致氣道重塑 (airway remodeling)，下列何者不是氣道重塑後的病生理變化？
 (A) 氣道阻力增加
 (B) 氣道管徑變厚
 (C) 肺殘餘量 (residual volume) 上升
 (D) 休息狀態下，會在較低的肺容量下呼吸
- (D) 10 一位診斷有肺氣腫的男性病人進行肺容積縮減手術 (lung volume reduction surgery)，術後有輕微漏氣現象，下列關於物理治療的敘述，何者正確？
 (A) 病人應完全臥床休息
 (B) 不宜深呼吸和使用動機型呼吸儀
 (C) 體位引流和叩擊須避開手術的部位
 (D) 可從事例行物理治療，沒有特殊限制
- (D) 11 對於無法維持血氧飽和濃度而需要供氧的患者，治療師必須選擇適合的供氧方式及注意供氧的時機，下列敘述何者正確？
 (A) 在室內或睡眠時使用濃縮氧瓶，較使用濃縮氧機器適合
 (B) 最常見的供氧方式是用面罩 (mask)
 (C) Venturi mask 比 non-rebreathing mask 能提供更高濃度的氧氣濃度
 (D) 休息時動脈血氧低於 55 mmHg 或血氧飽和濃度低於 88% 時須供氧
- (D) 12 下列何種藥物可能為氣喘發作時可使用的支氣管擴張劑？
 (A) 環孢靈 (cyclosporine)
 (B) 鈣離子拮抗劑 (calcium antagonists)
 (C) 血管舒張劑 (vasodilators)
 (D) β_2 受器刺激劑 (β_2 receptor agonists)
- (D) 13 車禍導致右邊前側第 3 至 7 節肋骨骨折的患者，X 光檢查發現右下肺葉有浸潤現象，下列那個胸腔物理治療方式最佳？
 (A) 患者側躺，左側在下，叩擊在右肋骨下段 (lower ribs) 外側
 (B) 患者側躺，左側在下，叩擊在肋骨下段後側
 (C) 患者採坐姿，叩擊在右邊鎖骨上方
 (D) 患者側躺，左側在下，進行呼吸運動
- (D) 14 李先生因車禍肋骨骨折造成連枷胸 (flail chest)，目前呼吸較為費力，下列臨床處置何者較為恰當？① 姿位引流 ② 動機型呼吸容量儀 ③ 局部呼吸法 ④ 圓唇式呼吸
 (A) ①② (B) ①③ (C) ②④ (D) ③④
- (C) 15 下列有關心臟的敘述，何者錯誤？
 (A) 心肌的供氧量取決於冠狀動脈血流和其動靜脈氧差
 (B) 心肌的耗氧量則因心率、心收縮力和心壁張力而定
 (C) 冠狀動脈阻塞達 25%，休息時就會有心絞痛症狀
 (D) 心肌缺血時，可能會有心絞痛、心電圖改變或心室功能不全等臨床表徵
- (B) 16 一般健康成人以自選速度 (3 mph) 行走，其能量消耗大約多少 METs？(註：1 mile = 1.6 km)
 (A) 1.5 (B) 3 (C) 5 (D) 6
- (D) 17 下列有關心肺移植患者之循環系統敘述，何者正確？
 (A) 患者休息時，其肺動脈壓及血管阻力較術前明顯上升
 (B) 患者休息時，動脈血氧分壓較術前減少
 (C) 患者從平躺傾斜至較直立位置時，心輸出量和周圍血管阻力的上升則較正常人多
 (D) 患者的心率反應於休息時較正常人為高
- (B) 18 有關第二型糖尿病之敘述，下列何者錯誤？
 (A) 較高的三酸甘油酯、較低的高密度脂蛋白膽固醇普遍為其血脂特徵
 (B) 老年族群盛行率較低
 (C) 盛行率逐年攀升中
 (D) 與高血壓的群聚現象高

- (C) 19 賈先生，下肢動脈阻塞疾病患者，正常平臥下，其腳踝及手臂收縮壓分別為120/140 mmHg，以踝肱指數（ABI）為考量指標時，其下肢動脈阻塞程度為：
 (A)血管鈣化 (B)正常 (C)輕中度阻塞 (D)重度阻塞
- (A) 20 某患者的開心手術病歷報告中包含下列紀錄：「GSV1→OM2，LIMA→LAD」，則此患者的術後物理治療，下列何者錯誤？
 (A)必須照護手術相關傷口的問題，僅包含胸骨切開、胸管放置的傷口
 (B)必須強調腹式呼吸的深呼吸運動
 (C)對於下肺葉的痰液問題無法採用標準的體位引流姿勢
 (D)無併發症下，術後的第一天即可進行主動關節活動的運動
- (A) 21 下列有關心電圖之敘述，何者錯誤？
 (A)QT間隔代表自心室去極化至心室過極化經過的時間
 (B)aVR導極出現T波倒置的情況是正常的
 (C)左束支傳導阻斷（Left Bundle Branch Block，LBBB）可能是來自於傳導組織老化、纖維化、心肌缺氧、左心室再塑（remodeling）或肥厚
 (D)健康成人的竇性心率为每分鐘60~100次
- (A) 22 判讀以下的心電圖，下列選項何者正確？（特徵說明：V1和V2的R波高度大於S波）



- (A)右心室肥厚（right ventricular hypertrophy）
 (B)左心室肥厚（left ventricular hypertrophy）
 (C)右心房擴大（right atrial enlargement）
 (D)左心房擴大（left atrial enlargement）

(B) 23 有關下圖這位患者的物理治療介入，下列敘述何者正確？



- (A) 運動目標心率為設定心率加20下
 (B) 應避免提重物或左肩向後伸展動作
 (C) 患者接受胸骨正中切開術，需3個月才會癒合
 (D) 患者不可以開車或從事水上活動
- (C) 24 下列抗高血壓藥中，那些可能會影響運動時心率的變化？①鈣離子通道阻斷劑 ②ACE抑制劑 ③利尿劑 ④β交感神經阻斷劑
 (A)①② (B)②④ (C)①④ (D)③④
- (C) 25 一位48歲上班族經過有氧運動訓練12週後，有關其心血管系統改變之敘述，下列何者正確？
 (A) 低限運動時血壓增加
 (B) 最大運動時攝氧量下降
 (C) 最大運動時動靜脈氧差增加
 (D) 最大運動時心輸出量下降
- (D) 26 無氧閾值在心臟物理治療中常用來作為有氧訓練強度指標，下列何者正確？
 (A) 容易受性別、年紀及受測者動機而影響其結果
 (B) 靜態生活健康人其無氧閾值約在最大攝氧量的70~80%
 (C) 上肢運動測試比下肢運動測試的結果高
 (D) 當身體工作量超出無氧閾時，易引發代謝性酸血症情形
- (A) 27 有關血栓靜脈炎之治療，下列敘述何者錯誤？
 (A) 早期（急性期）可給與被動關節運動
 (B) 早期（急性期）可將患肢抬高於心臟水平之上
 (C) 後期可給與阻力運動
 (D) 後期可給與反射性熱療

- (C) 28 對有服用乙型阻斷劑 (beta blocker) 之心臟病患進行運動處方或訓練時，下列何者正確？
 (A) 心率為主要的運動監測指標
 (B) 以休息收縮壓增加30 mmHg作為運動訓練強度的目標
 (C) 以訓練前之正常服藥下的症狀極限運動測試結果，來設定運動訓練強度
 (D) 以心率與舒張壓之乘積進行運動監測
- (A) 29 高強度或長時間的運動會對身體產生熱壓力 (heat stress)，若散熱調節機制運作效率不佳，容易衍生熱相關疾病。下列何類熱病對生命之威脅最大？
 (A) 熱中暑 (heat stroke)
 (B) 熱痙攣 (heat cramps)
 (C) 熱衰竭 (heat exhaustion)
 (D) 熱昏厥 (heat syncope)
- (B) 30 健康相關體適能 (health-related component of physical fitness) 與整體健康狀態有強烈的相關性。下列關於健康相關體適能測試的敘述，何者正確？
 (A) 測量各肢體的圍徑 (circumference) 無法量化身體組成中的體脂分布
 (B) 最大運動測試 (maximal exercise testing) 或次大運動測試 (submaximal exercise testing) 皆可用來測量心肺適能
 (C) 以手握力測試代表肌肉適能時，每手測兩次共4次數值，4次數值的平均值可對照常模估算出年長者的存活率及功能狀態
 (D) 測量柔軟度可用坐姿體前彎 (sit-and-reach test)，表示肩關節及髖關節的柔軟度
- (C) 31 一位肥胖的男性，身高165公分，體重95公斤，其身體質量指數為何？
 (A) 28.5 (B) 41.6 (C) 34.9 (D) 30.2
- (A) 32 欲達到減重目的，有關減重的運動處方，下列敘述何者正確？
 (A) 運動時間應漸進性達到每週中度運動300分鐘以上
 (B) 應達到正向卡路里平衡500~1000卡/天
 (C) 阻力運動對於減重期的肌力增加幫助不大
 (D) 一週運動頻率建議有氧運動 2~3天即可
- (D) 33 王先生今年42歲，體重70公斤，執行運動測試得到最大攝氧量為 2 L/min，治療師想請他執行60% VO_2R 強度的運動提升心肺適能，請問應設定在多少攝氧量？
 (A) 12.2 ml/kg/min
 (B) 15.1 ml/kg/min
 (C) 17.1 ml/kg/min
 (D) 18.6 ml/kg/min
- (B) 34 美國運動醫學會 (ACSM) 建議，大部分健康成年人為獲得健康相關益處，需規律地進行中等強度的有氧運動，累積運動量需達每週幾大卡 (kcal/wk) 以上的熱量消耗？
 (A) 500 (B) 1000 (C) 3500 (D) 5000
- (A) 35 25歲孕婦目前懷孕20週，BMI為26 kg/m²，休息心率为86次/分鐘，目前沒有任何運動禁忌症，根據美國運動醫學會 (ACSM) 建議，此時如果要執行運動訓練，下列注意事項何者正確？
 (A) 建議進行輕度運動即可
 (B) 儘量避免做阻力型運動
 (C) 每次運動時間不宜超過半小時，否則會影響到胎兒
 (D) 建議常做仰躺姿勢下的運動較省力
- (C) 36 有關腦性麻痺患者運動處方擬定與執行之注意事項，下列何者錯誤？
 (A) 腦性麻痺患者因動作或平衡控制不佳，以固定式腳踏車進行有氧訓練可減少其受傷的風險
 (B) 輕中度的腦性麻痺患者，可依照一般健康人的有氧訓練計畫進行
 (C) 腦性麻痺患者因手部肌肉不協調，上肢手搖車的運動為訓練的禁忌
 (D) 嚴重的腦性麻痺患者，剛開始可使用短時間、累計多次、中等強度的方式進行有氧運動訓練

- (C) 37 下列那一位癌症患者的狀況，不建議運動？
 (A)王爺爺白血球 $5000 /\text{mm}^3$
 (B)李奶奶血色素 10.2 g/dL
 (C)張伯伯血小板 $5000 /\text{mm}^3$
 (D)陳阿姨白蛋白 3.8 g/dL
- (D) 38 造成重大疾病 (critical illness) 患者肌肉無力的主要原因，下列何者錯誤？
 (A)臥床過久 (B)發炎性細胞激素上升 (C)營養不良 (D)自由基下降
- (C) 39 某患者經診斷為 esophageal ca. (middle third) s/p esophagectomy, partial gastrectomy, and jejunostomy，已知醫師採用傳統術式，則患者的傷口不會出現在下列何處？
 (A)下頸部 (B)胸部側後 (C)胸骨 (D)腹部
- (B) 40 承上題，術後第一天發現患者裝有鼻胃管 (NG tube)，其主要功能為何？
 (A)餵食牛奶等營養物
 (B)引流胃部內容物
 (C)壓迫食道避免沾黏
 (D)補給水分和口服藥物
- (D) 41 小齊是一位13個月大的孩童，1個月前剛放手走路，現在最可能出現的步態特徵為何？
 (A)腳跟著地
 (B)單腳站立期約占步態週期40%
 (C)兩手臂擺盪
 (D)骨盆寬度與兩腳間寬度的比值約為1.5
- (A) 42 有關剛出生足月兒的感覺發展之敘述，何者錯誤？
 (A)能夠看清楚眼前距離8公分的物體
 (B)能夠區分聲音頻率的高低
 (C)能夠區分主要照顧者和他人的味道
 (D)被懸空倒立時會出現身體伸直肌肉張力
- (D) 43 根據班蒂 (Bundy) 和穆瑞 (Murray) 所提出的感覺整合障礙表現與類型之敘述，下列何者錯誤？
 (A)兩側肢體的動作協調困難是屬於運用能力障礙
 (B)害怕姿勢改變是屬於重力不安全感
 (C)逃避別人的碰觸是屬於觸覺防禦
 (D)特別喜歡旋轉是屬於前庭感覺反應過度
- (C) 44 以國際健康功能與身心障礙分類系統 (International Classification of Functioning, Disability and Health) 模式，分析發展性協調障礙兒童的參與學校活動問題，下列有關活動與參與成分的問題分析敘述，何者正確？
 (A)全身性肌肉張力低，動作控制異常
 (B)兒童的年齡越高，體適能越不良
 (C)肢體動作不協調，在體育課時和同學玩競技的球類活動會受限制
 (D)家中長者對兒童的發展問題不理解，和父母的態度差異很大
- (A) 45 關於以家庭為中心的早期療育，下列敘述何者正確？
 (A)不一定要以在居家治療方式進行
 (B)要尊重家長選擇的權利，治療師不應給予治療建議
 (C)治療師避免詢問家庭成員的互動情形，以免捲入不必要的紛爭
 (D)不論家庭的信仰與背景為何，治療師提供所有家庭相同的早期療育方法，以期達到最佳效能
- (C) 46 下列那個發展評估項目對6個月大足月嬰兒相對困難？
 (A)趴著時能用手掌撐著將上半身抬起離開地面，頭部可以上下左右自由活動
 (B)仰姿時能單手伸出碰到眼前15公分距離的玩具
 (C)會轉頭向下尋找掉落不見的玩具
 (D)和照顧者相處時可以維持目光對視，並被說話、笑或拿玩具逗笑

- (B) 47 身體活動遊戲 (physical activity play) 大致分為下列三類，其發展順序何項正確？①狂野嬉鬧類遊戲 (rough-and-tumble play)，如同儕互踢和摔角 ②規律刻板之動作類遊戲 (rhythmic and stereotyped activity without obvious purpose)，如身體擺動與晃腳 ③運動類遊戲 (exercise play)，如攀爬與追跑
(A)③→②→① (B)②→③→① (C)③→①→② (D)②→①→③
- (B) 48 奇奇是位發展遲緩兒童，認知發展年齡約3歲，下列何項遊戲最適合列入居家活動計畫？
(A)反覆搖鈴鐺 (B)扮家家酒 (C)抓丟玩具於盒子內 (D)下棋
- (C) 49 下列那一量表適用評估3歲智能障礙兒童的認知發展？
(A)皮巴迪動作量表第二版 (Peabody Developmental Motor Scales-Second Edition)
(B)布魯茵克斯-歐西瑞斯基動作精練度測驗第二版 (Bruininks-Oseretsky Test of Motor Proficiency-Second Edition)
(C)貝萊氏嬰幼兒發展量表第三版 (Bayley Scales of Infant and Toddler Development-Third Edition)
(D)簡易兒童發展量表 (Simplified Child Developmental Screening Test)
- (C) 50 有關一般兒童動作的發展順序，由先到後，下列何者正確？①跑步 ②雙腳連續向前跳3下 ③自由坐到站 ④拖著玩具倒著走3步
(A)①→②→③→④ (B)②→③→④→① (C)③→④→①→② (D)④→①→②→③
- (C) 51 費茲 (Fitts P.M.) 認為運動技能學習可分為三個階段，下列那個階段不屬於三階段之一？
(A)聯結階段 (associative stage)
(B)認知階段 (cognitive stage)
(C)新手階段 (novice stage)
(D)自動化階段 (autonomous stage)
- (A) 52 有關「兒童教導量表」 (Nursing Child Assessment Teaching Scale) 的敘述，下列何者正確？
(A)適用在臨床或居家環境中親子互動評估
(B)包括有2個家長/照顧者面向的分量表
(C)包括有3個嬰幼兒面向的分量表
(D)可由家長自行填寫評估
- (C) 53 針對高危險性 (high risk) 新生兒與嬰兒口腔功能的評估與訓練，下列敘述何者錯誤？
(A)吸吮的評估應包括速度、節律、下頷動作、舌頭外觀和動作
(B)正常的嘔吐反射是刺激舌頭後1/3、喉部或軟顎才會出現
(C)口腔周圍誘發性觸摸技巧適用於高張力的嬰兒
(D)對吸吮力量不足的嬰兒而言，奶瓶餵食會比親餵母乳容易些
- (D) 54 關於早產兒支氣管肺發育不全 (bronchopulmonary dysplasia) 的敘述，下列何者正確？①發生率與出生體重無關 ②嚴重程度依照用氧時間和濃度定義 ③早期評估與介入皆須因呼吸系統的功能而修正 ④表面張力素不足會造成肺膨脹不全
(A)①②③ (B)①③④ (C)①②④ (D)②③④
- (C) 55 下列何項神經檢查工具用以確認新生兒罹患瀰漫性腦室周圍白質軟化症 (periventricular leukomalacia) 最為適切？
(A)腦部超音波 (B)腦波 (C)腦部核磁共振 (D)聽覺電位反應
- (D) 56 關於痙攣型腦性麻痺兒童接受肌肉力量訓練的敘述，下列何者錯誤？
(A)適用於訓練肌力不足的肌肉群
(B)一週至少三次 (含) 的阻力訓練比較能夠達到提升肌力的效果
(C)肌肉力量訓練可以藉由跑步機來進行
(D)肌肉力量訓練會增加痙攣張力

- (A) 57 一位9歲腦性麻痺小孩可安全地飲食但效率降低，只需要協助其使用湯匙舀食物或是穩定水杯，這樣的情況屬於那一個飲食能力分類系統 (Eating and Drinking Abilities Classification System) 階級？
- (A)階級二，需要協助 (Level II, required assistance)
 (B)階級三，需要協助 (Level III, required assistance)
 (C)階級四，需要協助 (Level IV, required assistance)
 (D)階級五，獨立自主 (Level V, independent)
- (D) 58 在適當的治療下，有關腦性麻痺兒童步行功能的預後敘述，何者正確？
- (A)3歲時痙攣型雙邊麻痺兒童獨立行走的比例高於痙攣型半邊麻痺兒童
 (B)在3歲前能獨坐者，日後行走功能不受任何限制
 (C)徐動型兒童在3歲時幾乎都能獨立行走
 (D)在3歲後才能獨坐者，日後即使會行走，大多需要輔助器
- (D) 59 一位3歲兒童經泛自閉症障礙症候群 (autism spectrum disorders) 篩檢結果為陽性，須進行自閉症診斷的評估，下列何種症狀較符合自閉症診斷條件之一？
- (A)雙腳低張力，行走出現扁平足步態
 (B)有廣泛的興趣及表現衝動的行為
 (C)會使用眼神對視及指物動作與他人互動
 (D)堅持同樣的事物，固著或儀式化的行為
- (C) 60 泛自閉症障礙症候群 (autism spectrum disorders) 兒童的學校生活參與問題，下列何者是其限制因素？
- (A)下肢神經動作控制異常，使其移行困難
 (B)因移行需要助行器的輔具協助，使得如廁的獨立性受到限制
 (C)無法和同儕有良好的人際溝通與合作，使其在團體中孤立且迴避與人互動
 (D)常發生肢體上衝突與衝動行為，無法遵守規範與同儕和睦相處
- (B) 61 下列何者最不可能是泛自閉症障礙症候群 (autism spectrum disorders) 兒童會有的動作問題？
- (A)預期性姿勢調整 (anticipatory postural adjustment) 不佳
 (B)缺乏選擇性動作控制 (selective motor control)
 (C)無法模仿新的手勢動作
 (D)心肺耐力 (cardiorespiratory endurance) 不佳
- (A) 62 針對發展遲緩兒童之促進動作發展原則，下列敘述何者正確？
- (A)動作合併知覺學習，不僅刺激智能障礙兒童之動機，也增進動作控制能力
 (B)神經成熟為動作發展之主要驅動力，訓練須依循發展順序
 (C)訓練心肺功能較差且低張力兒童之頭部控制，須先從俯臥姿勢開始
 (D)動作發展的限速因素 (rate limiting factor) 為肌肉力量、姿勢控制能力與知覺能力，與嬰兒體型無相關
- (A) 63 下列何項屬於兒童智能障礙 (intellectual disability) 的週產期病因 (perinatal factor) ？
- (A)生產過程異常 (abnormal delivery)
 (B)唐氏症 (Down syndrome)
 (C)普瑞德威利症候群 (Prader-Willi syndrome)
 (D)腦炎 (encephalitis)
- (D) 64 下列有關唐氏症兒童的敘述，何者錯誤？
- (A)常伴隨有全身性韌帶鬆弛，容易導致骨骼發育異常或變形
 (B)部分患者伴隨有先天性心臟病，容易發生心肺功能異常
 (C)第21對染色體異常
 (D)智能障礙的嚴重程度不一，大多數是重度智能障礙

- (D) 65 根據美國精神科醫學會第五版的精神疾病診斷手冊 (DSM-5) 內容，下列那一評估工具最適合用來針對智能障礙者判斷其在獨立與擔當社會責任的障礙嚴重程度？
 (A)比西量表 (Stanford-Binet Intelligence Scales)
 (B)嬰幼兒綜合發展測驗 (Comprehensive Developmental Inventory for Infants and Toddlers)
 (C)魏氏兒童智力測驗 (Wechsler Intelligence Scale for Children)
 (D)文蘭適應性行為量表 (Vineland Adaptive Behavior Scales)
- (D) 66 一般而言，因車禍造成腦部出血的兒童，在事件發生2個月後，在家中遊戲時突然暫時失去意識並抽搐，送醫檢查後發現腦波 (EEG) 檢查結果異常，最常見的原因為何？
 (A)自主神經功能異常 (B)水腦 (C)腦部感染 (D)癲癇
- (D) 67 關於新生兒臂神經叢損傷 (brachial plexus injury) 之敘述，下列何者錯誤？
 (A)合併有霍納氏症候群 (Horner's syndrome) 者預後較差
 (B)最常見的是歐勃氏麻痺 (Erb's palsy)
 (C)如果神經損傷無法恢復，最常進行的肩關節肌腱轉移是幫助肩關節外轉的動作
 (D)新生兒的患側可以主動伸直肘關節，是預後的重要指標
- (A) 68 物理治療對於新生兒脊柱裂 (spina bifida) 的處理，下列何者最適宜？
 (A)背部囊腫開刀前，即可執行四肢關節活動角度的評估
 (B)背部囊腫開刀後，儘可能採平躺仰姿以增加感覺刺激
 (C)水腦開刀後，立即進行肌力加強運動以避免肌肉萎縮
 (D)以尖銳物體進行下肢痛覺檢查測試是否有感覺遲鈍
- (B) 69 有關裘馨氏肌肉失養症 (Duchenne muscular dystrophy) 的敘述，下列何者錯誤？
 (A)評估應包含心肺功能
 (B)根據Vignos功能分類測試，下肢為3級的兒童，已無法爬樓梯
 (C)根據上肢分類在3級以上，手無法抬高過頭
 (D)出現高爾氏症狀 (Gower's sign)，代表臀大肌無力
- (C) 70 關於長短腳兒童的問題與處置，下列敘述何者錯誤？
 (A)兩腳長短超過2到2.5公分以上，才考慮手術治療
 (B)骨頭的成熟度是選擇治療方法的重要因素
 (C)腳縮短手術及治療比腳拉長手術及治療更容易讓肌力下降
 (D)腳拉長手術後復健過程可長達一年
- (D) 71 新生兒姿勢性跟骨外翻 (calcaneovalgus) 的特徵，下列何者正確？
 (A)前足掌外翻，踝關節過度蹠曲
 (B)前足掌外翻，踝關節過度背曲
 (C)後足掌外翻，踝關節過度蹠曲
 (D)後足掌外翻，踝關節過度背曲
- (B) 72 關於兒童產前變形 (prenatal deformations) 的敘述，下列何者正確？
 (A)內因性 (intrinsic) 所造成的變形常是次發性的
 (B)先天性肌性斜頸 (congenital muscular torticollis) 是一種產前變形
 (C)蹠骨內收 (metatarsus adductus) 通常是肌張力異常所造成
 (D)杵狀足 (clubfoot) 的特點之一是踝關節蹠屈 (plantarflexion) 活動度受限
- (C) 73 有關一般青少年的呼吸功能表現與發展的敘述，下列何者錯誤？
 (A)每分鐘呼吸速率平均在17~19次之間
 (B)咳嗽尖峰流量每分鐘不少於160公升
 (C)在青少年階段隨著年齡，最大呼氣壓力逐漸下降
 (D)吸氣時胸廓會往上提升及向兩側擴展
- (B) 74 有關新生兒肺張不全 (atelectasis) 的病因，下列何者正確？①肺結構不成熟 ②氣道阻塞 ③肺動脈血氧濃度不足 ④局部肺葉氣腫
 (A)①②③ (B)①②④ (C)①③④ (D)②③④

- (D) 75 有關健康體適能的敘述，下列何者正確？
(A)健康體適能主要檢測心肺耐力、肌力與肌耐力、柔軟度、動作敏捷度
(B)坐姿直膝體前彎是測量髖關節伸直肌群的柔軟度
(C)評估心肺耐力的最佳指標是最大運動量時的心跳數
(D)父母的養育態度會影響兒童日常身體活動量，進而影響健康體適能
- (B) 76 依據美國衛生和公眾服務部對於兒童與青少年活動量的建議，下列何者錯誤？
(A)每日至少從事60分鐘中度到激烈的活動
(B)每週至少有連續3天從事激烈的活動
(C)身體活動須包括有氧運動、肌力訓練、柔軟度運動和骨骼強化活動
(D)儘量減少靜態活動的時間
- (C) 77 下列敘述何者屬於日常生活相關的功能性目標？
(A)小明在行走功能測驗的速度增加至30公尺／分鐘
(B)小明的粗大動作功能量表之量尺分數由50分增加至55分
(C)小明可在5分鐘內，獨立由教室座位使用助行器走到廁所
(D)小明的走路步態可以趨近正常
- (C) 78 下列何者不適合做為重度肢體障礙兒童個別的早期療育之動作成效指標？
(A)日常作息的參與程度
(B)家長照護的困難程度
(C)標準發展測驗之發展商數
(D)有環境支持與使用輔具時的功能表現
- (B) 79 有一位腦性麻痺學童因行走緩慢，體育老師表示其有行動力問題，無法跟上其他同學完成競走活動，故不讓該學童參加競走活動，此種作法違反兒童權利公約中的何種權利？
(A)與生俱來之生命權
(B)禁止歧視
(C)維護身分權
(D)尊重隱私權
- (A) 80 融合教育 (inclusion education) 模式中之專業人員服務方式可分為四種，下列何種服務方式最被推薦？
(A)諮詢／間接服務方式
(B)小組教學方式
(C)助理服務方式
(D)部分隔離方式

【版權所有，翻印必究】