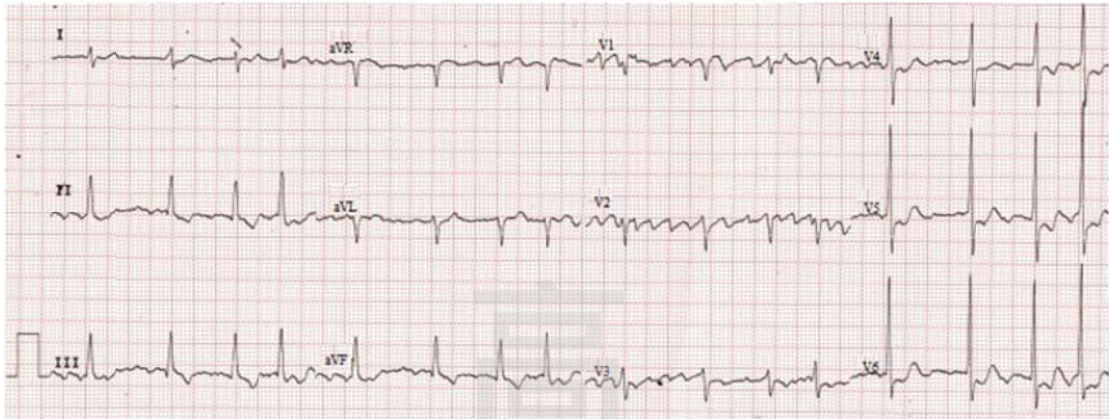


# 《臨床生理學與病理學》

(D) 1 下列心電圖最可能診斷為何種心臟疾病？



- (A) 心房早期收縮 (premature atrial contraction)  
 (B) 心室早期收縮 (premature ventricular contraction)  
 (C) 心室顫動 (ventricular fibrillation)  
 (D) 心房顫動 (atrial fibrillation)
- (A) 2 心電圖記錄顯示導程 I, II 有許多雜訊, 但導程 III 則為正常。連結發生異常的電極最可能位於：  
 (A) 右臂  
 (B) 左臂  
 (C) 右腿  
 (D) 左腿
- (B) 3 心臟的傳導系統中, 下列何者的傳導速度比左束支 (left bundle branch) 慢？  
 (A) 希氏束 (bundle of His)  
 (B) 房室結 (atrioventricular node, AV node)  
 (C) 右束支 (right bundle branch)  
 (D) 蒲金氏纖維 (Purkinje fiber)
- (A) 4 心電圖 PR 區間 (PR interval) 大於 0.20 秒時, 最可能的診斷為何？  
 (A) 第一度房室傳導阻斷  
 (B) 第二度房室傳導阻斷  
 (C) 完全房室傳導阻斷  
 (D) 伍爾夫-巴金森-懷特症候群 (Wolff - Parkinson - White syndrome)
- (A) 5 當病患胸痛合併冒冷汗, 心電圖顯示胸前導程 V1、V2、V3 的 ST segment 上升時, 最可能表示那一條冠狀動脈發生急性阻塞？  
 (A) 左前降支  
 (B) 左迴旋支  
 (C) 右前降支  
 (D) 右冠狀動脈
- (B) 6 下列何者為急性心包膜炎最可能的心電圖變化？  
 (A) 廣泛性 ST segment 下降  
 (B) 廣泛性 ST segment 上升  
 (C) 局部性 ST segment 下降  
 (D) 局部性 ST segment 上升

- (D) 7 下列何者是最典型陳舊型心肌梗塞心電圖特徵？  
 (A) ST segment 上升  
 (B) ST segment 下降  
 (C) QT 區間延長  
 (D) 出現 Q 波
- (B) 8 心電圖導程 aVL 中的「a」代表增加振幅的意思。振幅增加的倍數為何？  
 (A) 1.2  
 (B) 1.5  
 (C) 1.8  
 (D) 2.0
- (A) 9 下列何者為正常神經細胞靜止膜電位 (mV) 之範圍？  
 (A) -90~-40  
 (B) 40~90  
 (C) -40~-5  
 (D) 5~40

- (A) 10 此張心電圖的診斷下列何者最恰當？



- (A) 心房期外收縮 (atrial extrasystole)  
 (B) 心房頻脈 (atrial tachycardia)  
 (C) 心室期外收縮 (ventricular extrasystole)  
 (D) 心室頻脈 (ventricular tachycardia)
- (B) 11 若心電圖之 RR 區間為 1.0 秒，則心速率為：  
 (A) 50/min  
 (B) 60/min  
 (C) 80/min  
 (D) 100/min
- (B) 12 心室去極化 (depolarization) 代表心電圖的那個部分？  
 (A) P 波  
 (B) QRS 波  
 (C) T 波  
 (D) QT 區間 (QT interval)
- (C) 13 有關電生理檢查的眨眼反射 (blinking reflex) 臨床應用的敘述，下列何者最不適當？  
 (A) 可協助診斷腦幹中風  
 (B) 可協助診斷顏面神經病變  
 (C) 可協助診斷動眼神經病變  
 (D) 可協助診斷三叉神經病變
- (A) 14 有關神經系統突觸的敘述，下列何者錯誤？  
 (A) 神經突觸可允許二個神經元細胞間雙向傳遞  
 (B) 正腎上腺素是神經突觸的化學傳導物質  
 (C) 神經突觸可分為化學突觸與電性突觸  
 (D) 興奮性後突觸神經元可產生興奮性後突觸電位
- (C) 15 有關周邊神經傳導的敘述，下列何者錯誤？  
 (A) 周邊神經訊息的傳遞，主要藉由動作電位的產生  
 (B) 負責疼痛感覺的大多屬無髓鞘神經  
 (C) 無髓鞘神經的訊息傳遞，主要是藉跳躍方式傳導  
 (D) 運動神經大多屬有髓鞘神經

- (B) 16 有關腦波檢查的敘述，下列何者最不適當？  
 (A) 蜘蛛膜下腔出血不可做過度換氣  
 (B) 顳葉癲癇最容易被過度換氣誘發  
 (C) 睡眠腦波有助於顳葉癲癇診斷  
 (D) 清醒腦波有助於老人失智症診斷
- (B) 17 有關快速動眼期 (REM) 的敘述，下列何者最不適當？  
 (A) 大約在進入睡眠的 90~120 分鐘後發生  
 (B) 會出現較高的肌肉張力  
 (C) 會出現不規則心跳、呼吸及體動  
 (D) 可能與正腎上腺素 (norepinephrine) 釋放有關
- (D) 18 做肌電圖檢查時，當細針插入肌肉或輕微移動時，會引起肌肉持續約數百毫秒的放電活動；若放電活動的時間變非常短或迅速消失，則下列何情況最為可能？  
 (A) 肌肉失去神經支配 (denervation)  
 (B) 肌強直 (myotonic) 疾病  
 (C) 肌炎 (myositis)  
 (D) 陣發性癱瘓 (periodic paralysis)
- (C) 19 紡錘波 (spindle waves) 於正常人睡眠中的那一期別開始出現？  
 (A) 快速動眼期 (REM)  
 (B) 入睡期 (第一期)  
 (C) 淺睡期 (第二期)  
 (D) 深睡期 (第四期)
- (A) 20 有關人體酸鹼之緩衝系統作用過程，下列何者正確？  
 (A) 碳酸酐酶 (carbonic anhydrase) 可在腎小管及紅血球把二氧化碳及水合成碳酸，之後再分解成重碳酸離子  
 (B) 重碳酸離子會由細胞移出至血漿，同時有鉀離子移入細胞以求電化學平衡  
 (C) 重碳酸離子可由肺部直接吐出，而二氧化碳由腎小管排出以調節體內酸鹼度  
 (D) 酸鹼若達到恆定時，正常人的 pH 值約為 7.25~7.30
- (C) 21 有關血液氣體分析時血液採檢及送驗過程如何影響分析結果，下列敘述何者正確？  
 (A) 血液氣體分析之採血管須加入肝素 (heparin)，一般抽 2~3 mL 的血加 10~15 mg 肝素  
 (B) 採血管若加入太多肝素 (heparin)，可能會使  $P_{O_2}$  上升 12~25%  
 (C) 採血後若不能立即送檢，可將採血管用冰浴 30 分鐘內送檢  
 (D) 採血管在 37°C 下存放時，血液中  $P_{O_2}$  每小時減少 30~40 mmHg
- (A) 22 一位健康女性和朋友吵架後，持續呼吸過快 30 分鐘，因胸悶及肢體麻木被送往急診，其血氧飽和度 ( $SO_2$ ) 為 94%，動脈血液氣體分析結果為 pH 7.52。有關其他可能的抽血結果，下列何者最合理？  
 (A)  $P_{CO_2}$  28 mmHg  
 (B)  $P_{CO_2}$  58 mmHg  
 (C)  $HCO_3^-$  17 mmol/L  
 (D)  $P_{O_2}$  40 mmHg
- (B) 23 代謝性酸中毒的病人，通常有下列何種代償作用？  
 (A) 血中  $HCO_3^-$  濃度下降  
 (B) 血中  $P_{CO_2}$  下降  
 (C) 血中  $HCO_3^-$  濃度上升  
 (D) 血中  $P_{CO_2}$  上升
- (D) 24 病患接受肺功能檢查，得到結果如下：潮氣容積 (TV) 500 mL，吸氣儲備容積 (IRV) 2,500 mL，呼氣儲備容積 (ERV) 1,000 mL，肺餘容積 (RV) 1,500 mL，其肺活量 (VC) 是多少 mL？  
 (A) 5,500 (B) 5,000 (C) 4,500 (D) 4,000

- (D) 25 肺部在何種容積時，肺臟彈性回縮力和胸廓向外擴張力達成平衡？  
(A)肺餘容量 (RV)  
(B)總肺量 (TLC)  
(C)肺活量 (VC)  
(D)功能餘氣量 (FRC)
- (B) 26 關於尖峰呼氣流速 (PEFR) 的敘述，下列何者錯誤？  
(A)患者在家裡也可以使用簡便流速計來測得  
(B)再現性比  $FEV_1$  好  
(C)身高 170 cm 健康年輕男性之 PEFR 常大於 6 L/sec  
(D)數值與受試者的用力與否有關
- (C) 27 關於氦稀釋法 (helium dilution test) 測試的敘述，下列何者錯誤？  
(A)為封閉迴路  
(B)須裝置鹼石灰 (soda lime) 吸收二氧化碳  
(C)檢驗結束時，管路中氦氣濃度趨近於零  
(D)須測量開始與結束管路中的氦氣濃度
- (C) 28 平靜吸氣後，再盡力吸氣至最大程度，所吸入的氣體量稱為：  
(A)潮氣容積 (tidal volume, TV)  
(B)功能餘氣量 (functional residual capacity, FRC)  
(C)吸氣儲備容積 (inspiratory reserve volume, IRV)  
(D)肺活量 (vital capacity, VC)
- (A) 29 下列何者為生理無效腔 (physiological dead space) 之體積？  
(A)呼吸系統內不進行氣體交換的體積  
(B)肺泡內不進行氣體交換的體積  
(C)鼻腔內不進行氣體交換的體積  
(D)咽喉部不進行氣體交換的體積
- (C) 30 在以流量計測量慢性氣喘患者合併氣胸時之肺功能，尖峰呼氣流速 (peaked expiratory flow rate, PEFR) 與用力肺活量 (forced vital capacity, FVC) 最可能發生下列何種狀況？  
(A)PEFR 接近正常值，但 FVC 低於預測值的 80%  
(B)PEFR 低於預測值的 80%，但 FVC 接近正常值  
(C)PEFR 與 FVC 皆低於預測值的 80%  
(D)PEFR 與 FVC 皆接近正常值
- (B) 31 單次呼吸一氧化碳擴散能力 (single breath  $DL_{CO}$ ) 試驗中，受試者吸入一氧化碳後需憋氣多少秒？  
(A)5  
(B)10  
(C)15  
(D)20
- (A) 32 下列何者不是心臟超音波提供的資訊？  
(A)心室溫度  
(B)心搏出量  
(C)心臟瓣膜逆流  
(D)先天性心臟病的診斷

(D) 33 下列超音波影像 (示意圖)，最可能是由何種探頭掃描獲得？



- (A)線型陣列 (linear array)  
 (B)弧型陣列 (curved array)  
 (C)相位陣列 (phased array)  
 (D)向量陣列 (vector array)
- (A) 34 有關超音波向量陣列 (vector array)，下列何者較不是主要特性？  
 (A)透鏡聚焦  
 (B)相位掃描  
 (C)序列掃描  
 (D)相位聚焦
- (C) 35 若超音波頻率增加，下列敘述何者錯誤？  
 (A)音波的波長 (wavelength) 變小  
 (B)音波在組織衰減 (attenuation) 增加  
 (C)音波在組織穿透力 (penetration) 增加  
 (D)音波的縱向解析能 (axial resolution) 變小
- (C) 36 肝細胞癌病人在超音波掃描時呈現高回音或混合回音時，腫瘤大小至少為多少公分？  
 (A)7 (B)5 (C)3 (D)<1
- (A) 37 急性肝炎在肝臟超音波檢查之回音變化為：  
 (A)無顯著改變  
 (B)顯著減弱  
 (C)顯著增強  
 (D)局部增強
- (B) 38 心電圖中那一個波對腦波的干擾最大？  
 (A)P 波  
 (B)QRS 波  
 (C)T 波  
 (D)U 波
- (B) 39 一位肺部纖維化的糖尿病患者，最近血糖控制不良且呼吸困難，血液氣體分析結果 pH 7.28、 $P_{CO_2}$  27.5 mmHg、 $P_{O_2}$  70 mmHg、 $HCO_3^-$  12.5 mmol/L。檢視過往之肺功能報告，下列何者最不合理？  
 (A)總肺容量 (TLC) 之實際值明顯小於預期的 80%  
 (B)用力肺活量 (FVC) 實際值大於預期的 90%  
 (C)因 FVC 下降，第一秒用力呼氣量 ( $FEV_1$ ) 可預期也會下降  
 (D) $FEV_1/FVC$  比值為 80~100% 仍是合理的

- (B) 40 承上題，有關病患呼吸困難的原因，下列何者最不合理？  
 (A)病患為侷限型肺病，本身就會導致呼吸相對困難  
 (B)血液氣體分析為呼吸性酸中毒  
 (C)可能是糖尿病引起的酮酸中毒  
 (D)若有急性腎衰竭也可能是代謝性酸中毒
- (D) 41 在急性炎症中，白血球在血管內皮間之滾動，與以下何者最不相關？  
 (A)選擇素 L (L-selectin)  
 (B)選擇素 E (E-selectin)  
 (C)選擇素 P (P-selectin)  
 (D)選擇素 S (S-selectin)
- (D) 42 以下何者最不可能是細胞凋亡 (apoptosis) 的特徵？  
 (A)細胞呈現萎縮  
 (B)早期細胞膜大致上保持完整  
 (C)常因生理性因素所導致  
 (D)病灶處有大量炎症細胞浸潤
- (D) 43 細胞受損時，細胞質中的感應器對下列何種受損相關分子模式 (damage-associated molecular patterns) 最不敏感？  
 (A)尿酸的沉積  
 (B)細胞內鉀離子減少  
 (C)DNA 釋至細胞質  
 (D)細胞內葡萄糖增加
- (B) 44 在乾酪性壞死 (caseous necrosis) 病灶的病理變化，以下何者最不常見？  
 (A)壞死組織之細胞輪廓消失  
 (B)壞死處在蘇木紫－伊紅染色下呈淡黃色  
 (C)巨噬細胞和發炎細胞的聚集  
 (D)形成肉芽腫
- (B) 45 有關肺小細胞癌 (small cell carcinoma of lung) 引發庫欣氏症候群 (Cushing syndrome) 之現象，下列何者正確？  
 (A)是腫瘤壓迫上腔靜脈，引起的上腔靜脈症候群 (superior vena caval syndrome)  
 (B)是腫瘤有內分泌的特性，引起的副腫瘤症候群 (paraneoplastic syndrome)  
 (C)是腫瘤侵犯頸部交感神經叢，引起的霍納氏症候群 (Horner syndrome)  
 (D)是腫瘤侵犯肺泡，引起的急性呼吸窘迫症候群 (acute respiratory distress syndrome)
- (A) 46 免疫球蛋白 (immunoglobulin) 主要是下列何者的腫瘤標記 (tumor marker)？  
 (A)多發性骨髓瘤 (multiple myeloma)  
 (B)膽管癌 (cholangiocarcinoma)  
 (C)絨毛膜癌 (choriocarcinoma)  
 (D)卵巢癌 (ovarian carcinoma)
- (D) 47 下列有關惡性腫瘤轉移至骨骼之敘述，何者錯誤？  
 (A)前列腺癌、乳癌及肺癌是成人最常見轉移至骨骼之惡性腫瘤  
 (B)骨轉移之惡性腫瘤常為多處病灶  
 (C)濾泡型甲狀腺癌經常轉移至骨頭  
 (D)惡性腫瘤轉移至骨骼引起骨質溶解 (osteolysis) 是因為癌細胞直接吞噬骨基質 (bone matrix)
- (D) 48 下列何者與壞死性小腸結腸炎 (necrotizing enterocolitis) 最不相關？  
 (A)早產兒  
 (B)出生體重很輕  
 (C)管腔擴張  
 (D)Gaucher 氏細胞

- (B) 49 下列何種疾病，與第 22 對染色體轉位 (translocation) 最有關？  
 (A)血友病 (hemophilia)  
 (B)慢性骨髓性白血病 (chronic myeloid leukemia)  
 (C)囊腫纖維化 (cystic fibrosis)  
 (D)苯酮尿症 (phenylketonuria)
- (A) 50 缺乏下列何者，最容易造成小球性低色素性貧血 (microcytic hypochromic anemia)？  
 (A)鐵 (iron)  
 (B)銅 (copper)  
 (C)鋅 (zinc)  
 (D)葉酸 (folic acid)
- (B) 51 下列何者與維生素 D 過量最有關？  
 (A)長時間日曬  
 (B)高血鈣 (hypercalcemia)  
 (C)骨軟化病 (osteomalacia)  
 (D)甲狀腺腫大 (goiter)
- (D) 52 病患遭受電擊，傷及筋膜及肌肉是屬於第幾度的燒燙傷 (burn)？  
 (A)第一度  
 (B)第二度  
 (C)第三度  
 (D)第四度
- (D) 53 赫欽生氏門牙 (Hutchinson teeth)，可見於下列何種疾病的患者？  
 (A)單純疱疹 (herpes simplex)  
 (B)手足口病 (hand-foot-and-mouth disease)  
 (C)猩紅熱 (scarlet fever)  
 (D)先天性梅毒 (congenital syphilis)
- (B) 54 下列病毒引發的疾病，何者以侵犯中樞神經系統 (central nervous system) 為主？①腺病毒 (adenovirus) ②小兒麻痺病毒 (poliovirus) ③輪狀病毒 (rotavirus) ④麻疹病毒 (measles virus) ⑤狂犬病病毒 (rabies virus)  
 (A)①③  
 (B)②⑤  
 (C)③④  
 (D)④⑤
- (D) 55 第一型過敏反應中所釋放的組織胺 (histamine) 在呼吸道引起的反應，下列何者最不可能？  
 (A)支氣管平滑肌收縮  
 (B)呼吸道黏液分泌增加  
 (C)血管通透性增加  
 (D)血管收縮
- (C) 56 下列何者不是 DiGeorge 症候群之主要病理變化？  
 (A)胸腺發育不全  
 (B)副甲狀腺發育不全  
 (C)淋巴腺中 B 淋巴細胞減少  
 (D)心臟及大血管缺陷
- (D) 57 在全身性紅斑狼瘡 (systemic lupus erythematosus) 合併的廣泛性增生性腎絲球腎炎 (diffuse glomerulonephritis) 病變中，腎絲球出現金屬環 (wire loop) 變化的主要原因為下列何者？  
 (A)T 細胞刺激腎絲球內環間膜細胞 (intraglomerular mesangial cell) 增生  
 (B)自體抗體與腎絲球內環間膜細胞 (intraglomerular mesangial cell) 結合，引發細胞傷害  
 (C)自體抗體與微血管內皮細胞 (endothelial cell) 結合，引發細胞傷害  
 (D)免疫複合體 (immune complex) 沉積在腎絲球微血管壁

- (D) 58 以下何種典型何杰金氏淋巴瘤 (classic Hodgkin lymphoma) 的預後最差?  
 (A)結節硬化型 (nodular sclerosis)  
 (B)淋巴球充足型 (lymphocyte-rich)  
 (C)混合細胞型 (mixed cellularity)  
 (D)淋巴球缺乏型 (lymphocyte-depleted)
- (#) 59 子宮之子宮內膜樣癌 (endometrioid carcinoma of uterus) ①肥胖 ②多重性伴侶 ③不孕症 ④糖尿病 ⑤雌激素不足  
 (A)①②③ (B)①③④ (C)②③⑤ (D)①④⑤

※第 59 題一律給分。

- (C) 60 下列何者不是子癇前症 (preeclampsia) 及子癇症 (eclampsia) 的常見現象?  
 (A)蛋白尿 (proteinuria)  
 (B)水腫 (edema)  
 (C)低血壓 (hypotension)  
 (D)胎盤梗塞 (placental infarcts)
- (C) 61 多發性內分泌腫瘤症候群 (multiple endocrine neoplasia syndrome) 第一型 (MEN-1) 主要包含那幾種腫瘤或增生性病變? ①甲狀腺髓樣癌 (medullary carcinoma of thyroid) ②副甲狀腺增生或腺瘤 (parathyroid hyperplasia or adenoma) ③胰臟內分泌細胞瘤 (endocrine tumor of pancreas) ④腎上腺嗜鉻細胞瘤 (pheochromocytoma of adrenal gland) ⑤腦下垂體腺瘤 (pituitary adenoma)  
 (A)①②④ (B)①③⑤ (C)②③⑤ (D)②④⑤
- (D) 62 溶血性尿毒症症候群 (hemolytic uremic syndrome) 較少出現以下那個症狀?  
 (A)急性腎衰竭  
 (B)血小板減少  
 (C)溶血性貧血  
 (D)白血球增多
- (A) 63 下列何種病毒與卡波西氏肉瘤 (Kaposi sarcoma) 的發生最相關?  
 (A)第八型人類疱疹病毒 (human herpesvirus-8 or HHV-8)  
 (B)EB 病毒 (Epstein-Barr virus)  
 (C)巨細胞病毒 (cytomegalovirus)  
 (D)人類乳突病毒 (human papillomavirus)
- (B) 64 關於口腔和頭頸部的單純疱疹病毒 (herpes simplex virus) 感染, 下列何者較不正確?  
 (A)經由人和人接觸, 特別是接吻而傳染  
 (B)大部分是第二型單純疱疹病毒所造成  
 (C)病毒的感染常發生在幼兒, 常常是無症狀的  
 (D)潛伏在人體的單純疱疹病毒, 會因創傷或免疫力低下而發病
- (C) 65 在已開發國家中, 原發性腎上腺皮質機能低下 (primary adrenocortical insufficiency) 最常見之原因為:  
 (A)後天免疫不全症候群 (AIDS)  
 (B)結核病 (tuberculosis)  
 (C)自體免疫腎上腺炎 (autoimmune adrenalitis)  
 (D)轉移性腫瘤 (metastatic neoplasms)
- (B) 66 下列何者與子宮內膜之漿液性癌 (serous carcinoma of endometrium) 最有關?  
 (A)PTEN 基因突變  
 (B)TP53 基因突變  
 (C)暴露於大量雌激素  
 (D)合併子宮內膜增生
- (C) 67 粥狀動脈硬化性動脈瘤 (atherosclerotic aneurysm) 最好發的部位為下列何者?  
 (A)主動脈弓 (B)胸主動脈  
 (C)腹主動脈 (D)腸骨總動脈



- (D) 68 惡性間皮瘤 (mesothelioma) 的發生與下列何者關係最為密切？  
(A)菸草  
(B)檳榔  
(C)結核菌  
(D)石棉
- (B) 69 關於克隆氏症 (Crohn disease) 的敘述，下列何者錯誤？  
(A)病理下可見非乾酪性肉芽腫 (noncaseating granulomas)  
(B)最常見的發炎部位是直腸 (rectum)  
(C)為跳躍式病灶 (skip lesion)  
(D)產生腸道瘻管 (fistula)
- (D) 70 關於原發性硬化性膽管炎 (primary sclerosing cholangitis) 的敘述，下列何者錯誤？  
(A)膽管會有洋蔥皮式纖維化 (onion skin fibrosis)  
(B)膽管會有節段性擴張 (segmental dilatation)  
(C)與 HLA-B8 相關  
(D)八成的病人有 anti-mitochondrial antibody
- (A) 71 嚴重左側心臟衰竭或休克，常導致何種型態的肝細胞缺血性壞死？  
(A)小葉中央區壞死 (centrilobular necrosis)  
(B)門脈周圍區域壞死 (periportal region necrosis)  
(C)散在小葉的斑點壞死 (spotty necrosis)  
(D)肝包囊下局部壞死 (subcapsular focal necrosis)
- (B) 72 下列何者是急性腎臟損傷最常見的原因？  
(A)急性腎小球損傷  
(B)急性腎小管損傷  
(C)急性高血壓  
(D)糖尿病
- (D) 73 下列何者不是急性鏈球菌感染後腎絲球腎炎 (post-streptococcal glomerulonephritis) 的典型表現？  
(A)血尿  
(B)輕度或中度蛋白尿  
(C)高血壓  
(D)高血脂
- (B) 74 下列何種為最常見之腎結石？  
(A)磷酸胺鎂結石  
(B)草酸鈣結石  
(C)尿酸結石  
(D)色素結石
- (A) 75 青春期後男性最常見之睪丸腫瘤，源自下列何種細胞？  
(A)生殖細胞  
(B)性索細胞  
(C)造血細胞  
(D)間質細胞
- (A) 76 下列何種關節炎 (arthritis) 的發炎反應較不明顯？  
(A)骨關節炎 (osteoarthritis)  
(B)類風濕性關節炎 (rheumatoid arthritis)  
(C)淋病性關節炎 (gonococcal arthritis)  
(D)痛風性關節炎 (gouty arthritis)

- (C) 77 下列關於肌萎縮性側索硬化症 (amyotrophic lateral sclerosis) 的敘述，何者錯誤？  
(A)影響大腦、腦幹及脊髓之運動神經元  
(B)部分是因銅鋅超氧化歧化酶 (copper-zinc superoxide dismutase, SOD1) 基因突變造成  
(C)有路易氏小體 (Lewy bodies) 堆積在運動神經元之中  
(D)好發於中年人 (40~50 歲)
- (B) 78 某年輕人騎摩托車發生車禍，當時意識清醒，數小時之後，出現昏迷現象，顱內血腫最可能的位置為下列何者？  
(A)硬腦膜下 (subdural)  
(B)硬腦膜上 (epidural)  
(C)蜘蛛網膜下 (subarachnoid)  
(D)基底核 (basal ganglia)
- (D) 79 20 歲男性因聽力減退至醫院求診，影像學檢查顯示兩側聽神經瘤 (acoustic neuroma) 與多發性腦膜瘤 (multiple meningiomas)。病人最可能出現下列那一項染色體之缺損？  
(A)第 14 對染色體  
(B)第 17 對染色體  
(C)第 21 對染色體  
(D)第 22 對染色體
- (C) 80 黑斑息肉症候群 (Peutz-Jeghers syndrome) 與下列何種基因突變有關？  
(A)APC  
(B)PTEN  
(C)LKB1  
(D)EGFR

高  
點  
醫  
護

【版權所有，翻印必究】