

# 《醫學(五)》

- (A) 1 外傷死亡之病人，在外傷發生後那一個時段，死亡人數最多？  
(A)0~15 minutes (B)1~24 hours (C)3~7 days (D)7~30 days
- (D) 2 頸部受傷的病人接受頸部探查手術的適應症，下列何者錯誤？  
(A)頸部血腫一直擴大 (B)頸部出現皮下氣腫  
(C)喘鳴 (stridor) (D)脈搏增快
- (B) 3 人類因為感染或外傷可引發全身性發炎反應症候群 (systemic inflammatory response syndrome, SIRS)，其臨床表現含：①體溫  $>38^{\circ}\text{C}$ ，或  $\leq 36^{\circ}\text{C}$  ②心率  $\geq 90$ /分 ③呼吸速率  $\geq 20$ /分，或  $\text{PaCO}_2 \leq 32$ 毫米汞柱，或需要機械式通氣 (mechanical ventilation) ④白血球  $\geq 12,000$ /微升( $\mu\text{L}$ )，或  $\leq 4,000$ /微升( $\mu\text{L}$ )，或band forms  $\geq 10\%$ 。若病患要被診斷為全身性發炎反應症候群，至少須合乎上列幾種條件？  
(A)一種 (B)二種 (C)三種 (D)四種
- (C) 4 對於慢性不癒合傷口的敘述，下列何者錯誤？  
(A)最常見的原因是傷口感染  
(B)放射線的暴露會造成內皮細胞 (endothelial cell) 的傷害和endarteritis，導致組織萎縮，纖維化和癒合延緩  
(C)Vitamin B<sub>12</sub>缺乏會妨礙單核細胞的活化和fibronectin沉積，然後影響細胞的黏著和妨礙TGF- $\beta$  receptors  
(D)糖尿病會影響傷口癒合的每一個步驟
- (C) 5 52歲男性病人在手術後抽血檢查發現血清鈉離子 (serum sodium ion) 的濃度為117 mEq/L。下列敘述何者正確？  
(A)此病人除了疼痛之外，沒有其他症狀  
(B)此病人的低鈉血症 (hyponatremia) 歸類為中度低鈉血症 (moderate hyponatremia)  
(C)無症狀病人以含鈉輸液治療時，其輸液注射的速率應使增加的血清鈉離子濃度不超過0.5 mEq/L/hr，一天不超過8~12 mEq/L  
(D)可以觀察其病情，不必採取其他的治療
- (B) 6 下列那一種胺基酸是腸黏膜細胞 (enterocytes) 之能量來源？  
(A)histidine (B)glutamine (C)valine (D)alanine
- (B) 7 Dandy-Walker malformation是屬於一種小兒先天性水腦症，下列何者最早產生擴大現象？  
(A)第三腦室 (3rd ventricle)  
(B)第四腦室 (4th ventricle)  
(C)大腦導水管 (aqueduct)  
(D)側腦室 (lateral ventricle)
- (D) 8 有關嬰兒搖晃症 (shaken baby syndrome) 之敘述，下列何者錯誤？  
(A)常跟虐兒 (child abuse) 有關，有時需要社工介入  
(B)臨床上可做眼底檢查發現視網膜有出血現象 (retinal hemorrhage)  
(C)電腦斷層掃描可見急性硬膜下血腫 (acute subdural hematoma)  
(D)外觀上很容易發現異常
- (#) 9 常壓性水腦症 (normal pressure hydrocephalus, NPH) 經過腦室引流手術後，最容易改善的症狀是下列何者？  
(A)尿失禁 (B)痴呆 (C)步態不穩 (D)半身無力
- ※第9題答 A、C 給分。
- (C) 10 聽神經瘤 (acoustic neuroma) 最好發於下列那一條顱神經？  
(A)顏面神經 (facial nerve)  
(B)耳蝸神經 (cochlear nerve)  
(C)前庭神經 (vestibular nerve)  
(D)舌咽神經 (glossopharyngeal nerve)

- (B) 11 有關腦死判定 (brain death)，下列何者不是臨床要件 (clinical criteria)？
- (A) 患者需處於深度昏迷 (deep coma)，且對語言 (verbal stimulation) 及疼痛 (pain stimulation) 刺激無反應
- (B) 患者有自發性呼吸 (spontaneous respiration)
- (C) 患者喪失腦幹反射 (brain stem reflex)
- (D) 患者無自主性活動 (spontaneous movement) 或自主性姿態 (spontaneous posturing)
- (C) 12 一位20歲女性割腕自殺被送至急診室時，左手腕掌面橈側有約3公分橫向刀口，神經學檢查發現手掌五指可伸直及併指，但無法彎曲握拳，且手指腹面有麻木感，則此病人最可能為下列那一條神經受損？
- (A) 橈神經 (radial nerve)
- (B) 指神經 (digital nerve)
- (C) 正中神經 (median nerve)
- (D) 尺神經 (ulnar nerve)
- (B) 13 王媽媽的左手中指在彎曲及伸直的交替動作中，肌腱在掌指關節處基部摸到結節 (nodule)，且有時會產生聲響，影響手指活動，王媽媽得了什麼疾病？
- (A) 鎚狀指 (mallet finger)
- (B) 扳機指 (trigger finger)
- (C) 狹窄性肌腱滑膜炎 (de Quervain tenosynovitis)
- (D) 手部鈕扣畸形 (bontonniere deformity)
- (C) 14 下列有關乳房重建 (breast reconstruction) 之敘述，何者錯誤？
- (A) 根蒂式橫式腹直肌皮瓣 (pedicled transverse rectus abdominis myocutaneous, TRAM flaps) 比游離式橫式腹直肌皮瓣 (free TRAM flaps) 較容易有脂肪壞死及腹部無力
- (B) 淺下腹動脈皮瓣 (superficial inferior epigastric artery flaps) 可以不用犧牲腹直肌
- (C) 深下腹動脈穿通支皮瓣 (deep inferior epigastric artery perforator flaps) 不需要肌肉內剝離 (intramuscular dissection)
- (D) 游離皮瓣的recipient vessels通常可以接在胸背動靜脈 (thoracodorsal artery and vein) 或內乳動靜脈 (internal mammary artery and vein)
- (C) 15 下列有關眼瞼下垂 (ptosis) 的敘述，何者錯誤？
- (A) 眼輪匝肌 (orbicularis oculi muscle)、苗勒氏肌 (Müller's muscle) 和提眼瞼肌 (levator palpebrae muscle) 為控制我們眼瞼開合的主要肌肉
- (B) 眼瞼下垂可分為先天和後天，其中後天的又可根據機轉分為神經性 (neurogenic)、肌肉性 (myogenic) 或外傷性 (traumatic)
- (C) 霍納氏症候群 (Horner's syndrome) 屬於後天性眼瞼下垂，其為肌肉性機轉 (myogenic mechanism)
- (D) 根據嚴重程度可分為輕度、中度和重度，而額肌筋膜懸吊術 (frontalis muscle fascial sling technique) 就是用在重度眼瞼下垂的術式
- (B) 16 關於電傷 (electrical injury)，下列敘述何者正確？
- (A) 電流通過體內時，因為血管的電阻最低，所以是電流傳導的主要組織，也因此血管承受最多傷害
- (B) 傳導大量電流的血管受傷後，可能造成血管栓塞 (thrombosis)
- (C) 電傷若造成大範圍肌肉傷害，這些肌肉所釋放的肌球素 (myoglobin) 會引發阻塞性腎病變 (obstructive nephropathy)，治療這樣的傷患需要大量輸液，維持傷患的尿量在每公斤每小時1毫升 (mL/kg/hr) 左右
- (D) 低電壓 (low-voltage) 電傷的傷患，30%左右在受傷後數個月至數年間可能罹患白內障 (cataract) 或神經系統缺陷 (neurologic deficits)

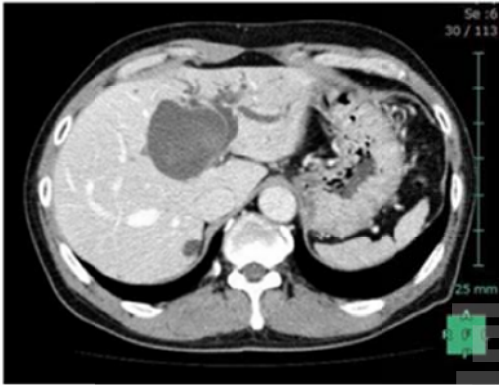
- (B) 17 35歲男性病人因騎機車車禍而頭部受傷，送至急診室，經檢查無顱內出血情形，主要症狀為右側頭皮裂傷 (avulsion injury) 和傷口出血，下列敘述何者錯誤？
- (A) 頭皮可分為皮膚、皮下組織 (subcutaneous tissue)、腱膜 (galea aponeurotica)、疏松蜂窝組織 (loose areolar tissue) 和顱骨膜 (pericranium) 五層
- (B) 若病患於急診留觀期間，傷口持續出血不止，最好的方法為加壓止血合併輸血治療
- (C) 若有頭皮缺損範圍較大 (4~8 cm<sup>2</sup>)，無法直接縫合者，除了局部皮瓣外，可以考慮使用組織擴張器 (tissue expander)
- (D) 若有頭皮缺損範圍較大 (8~10 cm<sup>2</sup>)，考慮使用游離皮瓣顯微重建手術治療
- (C) 18 下列何者為主動脈氣球幫浦 (intra-aortic balloon pump) 的最佳使用時機？
- (A) 急性升主動脈剝離合併急性重度主動脈瓣逆流
- (B) 升主動脈瘤合併慢性重度主動脈瓣逆流
- (C) 二尖瓣腱索斷裂合併急性重度二尖瓣逆流
- (D) 感染性腹主動脈瘤合併敗血性休克
- (A) 19 一位 65歲男性病人因左前胸痛至急診室求診，下列敘述何者正確？①急性主動脈剝離為鑑別診斷之一 ②若診斷急性B型主動脈剝離，可考慮以主動脈內血管支架 (endovascular aortic graft) 治療 ③若診斷急性心肌梗塞，須考慮經皮冠狀動脈處置 (percutaneous coronary intervention) ④若診斷急性心肌梗塞，須立即執行冠狀動脈繞道術
- (A) ①②③ (B) ①③④ (C) 僅②④ (D) 僅④
- (C) 20 下列何種檢查為診斷食道弛緩不能 (achalasia) 的golden standard？
- (A) double-contrast esophagography
- (B) 上消化道內視鏡檢查 (upper gastrointestinal endoscopy)
- (C) 食道壓測試 (manometry)
- (D) ambulatory 24-hour pH monitoring
- (D) 21 關於肋膜積液，下列敘述何者錯誤？
- (A) 多數惡性肋膜積液為exudate
- (B) 轉移性乳癌及肺癌最常造成惡性肋膜積液
- (C) 利用胸腔鏡手術引流同時亦有診斷的效果
- (D) 肋膜黏連術 (pleurodesis) 對治療肋膜積液無效
- (C) 22 對於肺癌手術，下列何者不是必要的檢查？
- (A) 肺功能檢查
- (B) 正子攝影 (positron emission tomography, PET) 檢查
- (C) 腦血管攝影檢查
- (D) 胸部CT檢查
- (B) 23 關於縱膈腔生殖細胞瘤 (germ cell tumor) 的敘述，下列何者錯誤？
- (A) teratoma最常見
- (B) seminoma病人的抽血檢查可見 $\alpha$ -fetoprotein升高
- (C) nonseminomatous tumor病人的抽血檢查可見 $\beta$ -HCG 的升高
- (D) seminoma對放射治療比nonseminomatous tumor有效應
- (B) 24 王先生因為持續性腹痛而至醫院急診處就診，根據他的描述，剛開始腹痛是在肚臍周圍，幾小時後症狀加劇且腹痛位置變成右下腹，王先生之後接受手術治療，證實是急性闌尾炎。則這種型態的腹痛應為下列何者？
- (A) 投射性疼痛 (referred pain)
- (B) 由臟器性疼痛 (visceral pain) 轉變為腹壁性疼痛 (parietal pain)
- (C) 由腹壁性疼痛 (parietal pain) 轉變為臟器性疼痛 (visceral pain)
- (D) 慢性疼痛 (chronic pain)

- (D) 25 關於胃癌的手術治療，下列何者錯誤？  
 (A)手術的切除邊緣 (resection margin) 最好距離胃癌腫瘤 (cancer mass) 至少5~6公分  
 (B)次全胃切除併邊緣無癌細胞 (subtotal gastrectomy with negative margin) 對於遠端胃癌 (distal gastric cancer) 是適當的  
 (C)對於胃癌之淋巴腺廓清術 (lymphadenectomy)，NCCN (National Comprehensive Cancer Network) 建議 D2切除 (D2 resection) (至少15個淋巴結)  
 (D)胃癌的手術治療中，脾切除 (splenectomy) 是常規的步驟
- (B) 26 有關肝性腦病變 (hepatic encephalopathy) 的敘述，下列何者錯誤？  
 (A)臨床症狀可以是行為改變或手部顫動 (flapping tremor)  
 (B)應多吃高蛋白食物以補充體力  
 (C)常因胃腸道出血而誘發  
 (D)血中氨 (ammonia) 濃度常升高
- (B) 27 有關小腸功能之敘述，下列何者錯誤？  
 (A)製造分泌somatostatin  
 (B)製造分泌histamine  
 (C)製造分泌cholecystokinin  
 (D)製造分泌secretin
- (D) 28 有關小腸腫瘤之敘述，下列何者錯誤？  
 (A)腺癌發生的部位以十二指腸和上端空腸較多，遠端空腸或迴腸就較少  
 (B)若小腸癌發生在十二指腸以外，術前的正確診斷率只有50%左右  
 (C)手術完全切除才較有機會治癒，化學治療和放射治療效果至目前結果都不好  
 (D)若剖腹進去發現已有腸繫膜轉移，因預後很差，就算病患有出血或腸阻塞，也完全不用做 palliative surgery
- (D) 29 下列有關切口性疝氣 (incisional hernia) 之敘述，何者錯誤？  
 (A)源自過去腹部手術傷口張力太大或癒合不良  
 (B)術後傷口感染為原因之一  
 (C)外科手術是唯一有效的治療辦法  
 (D)一定要用人工膜 (mesh) 來修補缺口
- (B) 30 一位45歲自小罹患慢性B型肝炎的男性病患，主訴一個多月前覺得右上腹疼痛，有時疼痛會延伸到右邊的肩膀。最近一週至門診追蹤腹部超音波顯示有多顆肝臟腫瘤，分別是一顆2.2公分大小在S2的位置，和另一顆6.6公分大小在S5的位置，有觀察到低迴音 (hypoechoic) 的腫塊。進一步安排腹部電腦斷層之後，發現在相同位置有同樣大小的腫塊，並且已經侵犯到右側肝門靜脈。其他部位的腹部超音波和電腦斷層結果皆屬正常。抽血結果發現胎兒蛋白值 (AFP) 為230 ng/mL，AST 53 U/L，ALT 68 U/L。則這位病人最可能的診斷為何？  
 (A)liver abscess with necrosis  
 (B)hepatocellular carcinoma with portal vein thrombosis  
 (C)multiple cavernous hemangioma  
 (D)acute-on-chronic hepatitis

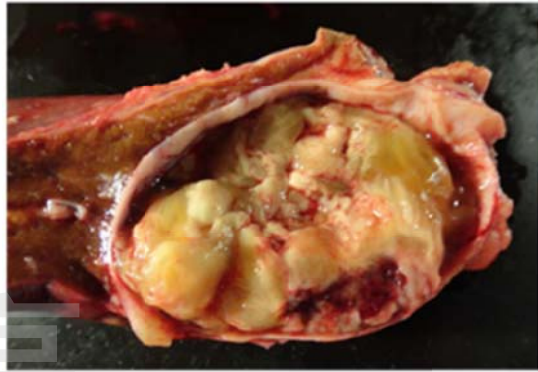
【版權所有，翻印必究】

- (B) 31 59歲男性因腹脹求診，電腦斷層檢查如圖一，該病人接受腹腔鏡切除手術，手術標本如圖二，下列何者正確？

圖一



圖二



- (A) 該腫瘤位於肝的caudate lobe  
 (B) 該腫瘤造成左肝管阻塞  
 (C) 該腫瘤屬於全實心腫瘤 (solid mass)  
 (D) 該腫瘤屬於肝膿瘍
- (C) 32 下列關於胰臟神經內分泌腫瘤之敘述，何者錯誤？  
 (A) 胰臟功能性神經內分泌腫瘤以胰島素瘤 (insulinoma) 最多  
 (B) insulinooma的Whipple's triad診斷包括：低血糖，因低血糖出現的症狀及給與葡萄糖後症狀立刻緩解三項  
 (C) insulinooma大部分是hypovascularity。在contrast enhanced CT下，易形成完全低顯影的腫塊影像  
 (D) 發生率男、女性差不多
- (B) 33 對於肝硬化的敘述，下列何者錯誤？  
 (A) 經頸靜脈肝內門體靜脈分流術TIPS (transjugular intrahepatic portosystemic shunt) 會使得肝性腦病變 (hepatic encephalopathy) 的機會增加  
 (B) 預防肝硬化所引起的食道靜脈瘤的首選藥物為非選擇性  $\alpha$ -blockers  
 (C) 不論是否伴隨著出血，末期肝衰竭病患都需考慮肝臟移植  
 (D) 食道靜脈瘤出血處置需要外科介入的情況，包含內視鏡處理失敗，胃靜脈瘤出血和TIPS治療失敗
- (C) 34 下列何者在甲狀腺全切除術後，不適合接受碘-131治療？  
 (A) 甲狀腺乳突癌papillary carcinoma (T1N1aM0)  
 (B) 甲狀腺濾泡癌follicular carcinoma (T1N1aM0)  
 (C) 甲狀腺髓質癌medullary carcinoma (T1N1aM0)  
 (D) 甲狀腺何氏細胞癌Hürthle cell carcinoma (T1N1aM0)
- (B) 35 下列有關前哨淋巴結切片術 (sentinel lymph node biopsy) 的敘述，何者錯誤？  
 (A) 可減少腋下淋巴廓清 (axillary lymph node dissection) 造成手臂淋巴水腫的發生  
 (B) 外科醫師執行前哨淋巴結切片術之經驗中，前百例若有偽陰性，不應再執行前哨淋巴結切片術  
 (C) 乳房全切除 (total mastectomy) 者亦可做前哨淋巴結切片術  
 (D) 理學檢查若摸到腋下淋巴結者，不適合做前哨淋巴結切片術
- (D) 36 10 歲女童右側乳暈下摸到約2公分大小的硬塊，略有壓痛，下列敘述何者錯誤？  
 (A) 最可能為prepubertal gynecomastia  
 (B) 左側乳房可能不久亦會出現對稱硬塊  
 (C) 觀察追蹤 (follow-up) 即可  
 (D) 安排乳房切片 (biopsy)

- (C) 37 一位45歲女性接受篩檢乳房攝影 ( screening mammography )，發現有聚集微細鈣化 ( clustered microcalcification ) 屬 BI-RADS IV，乳房觸診未發現有硬塊，下列處置何者不宜？  
 (A)安排定位切片手術 ( wire-localized surgical excision )  
 (B)安排立體定位粗針穿刺 ( stereotactic core needle biopsy )  
 (C)三至六個月後再追蹤乳房攝影  
 (D)安排乳房超音波檢查，確認有無乳房腫瘤存在
- (B) 38 下列有關乳房Paget disease之敘述，何者錯誤？  
 (A)一種由乳管內乳癌 ( intraductal carcinoma ) 生成之乳癌  
 (B)原始病灶在乳暈  
 (C)乳頭及乳暈皮膚呈濕疹樣 ( eczematous eruption ) 或牛皮疹 ( psoriatic rash )  
 (D)需切片檢查以鑑別診斷皮膚病變
- (C) 39 一體重約2200克之肛門閉鎖 ( imperforate anus ) 女嬰，出生後3小時發現有發紺，呼吸急促，嘴角不時有泡沫狀透明唾液流出 (如下圖)，其最可能合併什麼問題？



- (A)十二指腸閉鎖 ( duodenal atresia )  
 (B)肥厚性幽門狹窄 ( hypertrophic pyloric stenosis )  
 (C)食道閉鎖 ( esophageal atresia )  
 (D)橫膈膜疝氣 ( diaphragmatic hernia )
- (C) 40 關於兒童肌性斜頸症 ( torticollis )，下列敘述何者正確？①為胸鎖乳突肌纖維化所引起 ②臉部向患側旋轉受限制 ③對側臉部發育不良 ④皆須手術治療  
 (A)②④ (B)①③④ (C)僅①② (D)①②③
- (D) 41 Ladd procedure是下列何種疾病的手術方法？  
 (A)小腸閉鎖 ( intestinal atresia )  
 (B)十二指腸閉鎖 ( duodenal atresia )  
 (C)巨大結腸症 ( Hirschsprung's disease )  
 (D)腸扭轉異常 ( anomalies of intestinal rotation )
- (C) 42 下列何者是兒童惡性橫紋肌肉瘤 ( rhabdomyosarcoma ) 較不好發的部位？  
 (A)頭頸部 (B)四肢 (C)腸胃道 (D)泌尿道系統
- (D) 43 有關隱睪症 ( cryptorchidism ) 的敘述，下列何者錯誤？  
 (A)可能合併腹股溝疝氣  
 (B)手術以睪丸固定術 ( orchidopexy ) 為主  
 (C)未經治療的隱睪症病患日後有可能造成不孕  
 (D)手術的時機為學齡後



- (B) 44 陳奶奶今年75歲，胃手術後長期右上腹疼痛，但陳奶奶並不以為意，有天突然腹脹、噁心嘔吐到急診就診，腹部X光（如下圖）檢查發現右下方有一顆radiopaque（箭頭處）的mass，下列何項診斷最符合陳奶奶的臨床表現？



- (A)異物形成的bezoar  
 (B)gallstone ileus  
 (C)尿道結石  
 (D)骨盆腔鈣化腫瘤
- (B) 45 primary hyperparathyroidism造成的併發症中，下列何者無關？  
 (A)osteoporosis, osteopenia  
 (B)tetany  
 (C)depression, anxiety  
 (D)kidney stone
- (C) 46 下列關於甲狀腺手術前的照護，何者錯誤？  
 (A)Graves' disease病人，手術前給予Lugol's iodine solution  
 (B)hyperthyroidism病人，先給予抗甲狀腺藥物  
 (C)常規手術應給予預防性抗生素  
 (D)聲音嘶啞的病人，手術前應做laryngoscopy
- (B) 47 一位路倒病人被救護車送到急診室時發現眼睛僅對痛有反應，會發出嗯嗯啊啊的呻吟，四肢呈現不正常的彎曲（abnormal flexion），病人的昏迷指數（Glasgow coma scale）是幾分？  
 (A)6 (B)7 (C)8 (D)9
- (C) 48 承上題，在急救過程當中需要中央靜脈導管給與大量的靜脈輸液，下列何者不是最常使用的血管？  
 (A)內頸靜脈（internal jugular vein）  
 (B)股靜脈（femoral vein）  
 (C)頭靜脈（cephalic vein）  
 (D)鎖骨下靜脈（subclavian vein）

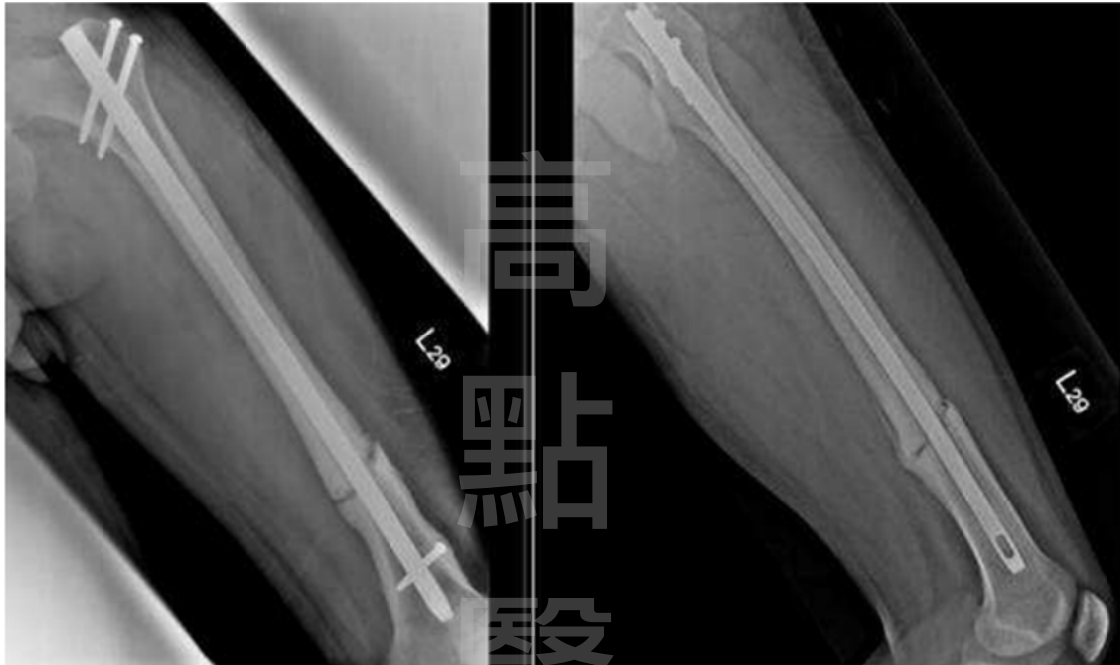
- (B) 49 70歲老先生因中風長期臥床，在他的薦骨部有一面積10×8公分深可見骨的褥瘡（pressure sore）（如下圖），造成褥瘡的最主要原因是：



- (A) 摩擦 (friction)  
 (B) 壓力 (pressure)  
 (C) 剪力 (shearing force)  
 (D) 傷口衛生照顧不良 (poor hygiene)
- (A) 50 承上題，在清創手術治療後，下列何種皮瓣最適宜覆蓋此處褥瘡傷口？  
 (A) 臀大肌肌皮瓣 (gluteus maximus myocutaneous flap)  
 (B) 張闊筋膜肌皮瓣 (tensor fascia latae myocutaneous flap)  
 (C) 闊背肌肌皮瓣 (latissimus dorsi myocutaneous flap)  
 (D) 腹直肌肌皮瓣 (rectus abdominis myocutaneous flap)
- (B) 51 一位2星期大的男嬰，出生時體重3000 gm，Apgar score 8至9分，身體檢查並沒有發現異常現象。幾天前，開始有呼吸急促及發紺的現象，急送某醫學中心。經心臟超音波檢查發現病人有肺動脈瓣閉鎖的現象，經投予前列腺素靜脈注射，病人的發紺改善了。請依此回答下列 3 題：改善的原因為何？  
 (A) 肺動脈瓣打開，改善肺動脈血流  
 (B) 開放性動脈導管再度打開，改善肺動脈血流  
 (C) 經由心房中隔缺損，肺動脈血流增加  
 (D) 經由體動脈至肺動脈之側枝循環，增加肺動脈血流
- (B) 52 在考慮進一步手術治療方式前，再仔細作超音波檢查，發現他的右心室發育不良，沒有心室中隔缺損，右心室竇 (sinusoid) 與左冠狀動脈有相通，作心導管檢查，右心室攝影時，顯影劑在心縮期，可進入左冠狀動脈，且看到左主冠狀動脈出口有狹窄。綜合這些檢查結果，那一種手術治療的方式最佳？  
 (A) 肺動脈瓣切開術  
 (B) Blalock-Taussig分流術  
 (C) 利用體外循環幫忙，作跨肺動脈環部布塊 (transannular patch) 來擴大右心室出口徑  
 (D) 肺動脈瓣切開術加Blalock-Taussig分流術
- (C) 53 依此病人心臟狀態，他最後的手術矯正方式，可以朝著那個方向進行？  
 (A) 維持兩個心室之修補方式 (two-ventricular repair)  
 (B) 只要肺動脈瓣置換就可  
 (C) 單心室之修補方式 (single ventricular repair)，即全腔靜脈肺動脈吻合術 (total cavopulmonary connection, TCPC)  
 (D) 只要三尖瓣置換就可
- (D) 54 一位58歲婦女，因下腹部悶痛且大便次數頻繁至大腸直腸外科門診，下列何者不是門診須立刻安排的檢查項目？  
 (A) 腹部理學檢查 (B) 肛門指診 (C) 陰道指診 (D) 電腦斷層
- (C) 55 承上題，經檢查後發現糞便內混有血跡，直腸無異常，下列何者是後續最適宜之檢查項目？  
 (A) 電腦斷層掃描  
 (B) 大腸鋇劑X光攝影檢查  
 (C) 大腸鏡纖維內視鏡檢查  
 (D) 腹部超音波檢查



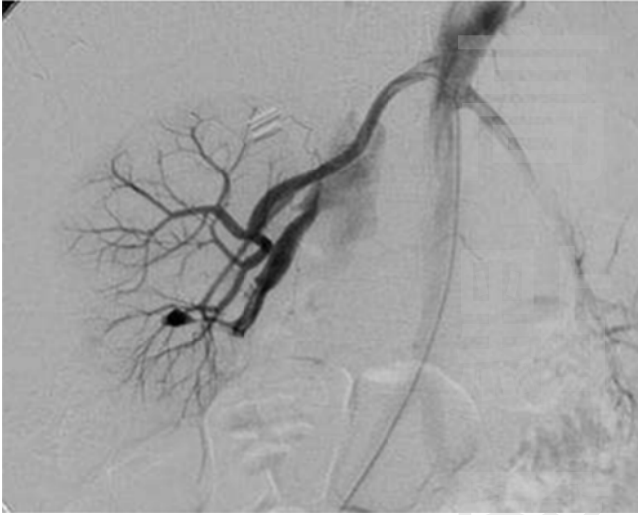
- (C) 56 有關惡性骨腫瘤的敘述，下列何者最正確？  
 (A) Enneking stage IIB是指高惡性度，同一腔室內的病灶 (intra-compartmental lesion)  
 (B) 目前惡性骨肉瘤 (osteosarcoma) 的標準治療，是先切除腫瘤，再輔以術後放射治療，以避免局部復發  
 (C) 惡性軟骨瘤 (chondrosarcoma) 的治療主要是手術切除病灶  
 (D) 肢體保留手術與截肢手術相比，局部腫瘤復發率較高，同時接受肢體保留手術患者存活率較低
- (B) 57 一位32歲男性左股骨幹骨折 (femoral shaft fracture)，手術後2年半，仍時常感到左大腿疼痛，無法負重行走，其X光檢查結果如下圖。下列敘述何者錯誤？



- (A) 可能造成骨折不癒合 (nonunion) 因素包括受傷時合併嚴重軟組織傷害、感染、骨折固定不夠穩定、營養不良、吸煙、長期使用類固醇等  
 (B) 骨折的手術治療，應盡量將骨折斷端的軟組織從骨頭上剝離 (excessive soft tissue stripping from bone)，以充分檢視骨折斷端並對齊固定，可減少骨折不癒合 (nonunion) 的發生  
 (C) 此病例的診斷為增生性不癒合 (hypertrophic nonunion)，常因為骨折固定的穩定度不足而造成  
 (D) 此病例可採用更換較大的骨髓內釘 (intramedullary nail) 及骨移植 (bone grafting) 進行治療
- (D) 58 俗稱「媽媽手」的腕部肌腱炎，稱作DeQuervain氏症，是腕部六個伸肌腱腔室 (compartment) 中最靠橈側的第一腔室內的肌腱發炎。這包括下列那一條肌腱？  
 (A) 橈側伸腕短肌腱 (extensor carpi radialis brevis tendon)  
 (B) 橈側伸腕長肌腱 (extensor carpi radialis longus tendon)  
 (C) 拇指伸展長肌腱 (extensor pollicis longus tendon)  
 (D) 拇指外展長肌腱 (abductor pollicis longus tendon)
- (C) 59 若以後方入路 (posterior approach) 方式施行全髖人工關節置換術 (total hip replacement)，則下列何肌肉必須被切斷？  
 (A) 臀中肌 (gluteus medius muscle)  
 (B) 臀小肌 (gluteus minimus muscle)  
 (C) 上孖肌 (superior gemellus muscle)  
 (D) 股外肌 (vastus lateralis muscle)
- (A) 60 一位36歲女性因車禍跌倒時，右臂受到直接撞擊，造成右前臂腫痛及變形，經X光檢查發現遠端橈骨骨折併遠端橈尺骨關節脫位，此病患最可能的診斷為何？  
 (A) Galeazzi氏骨折 (B) Smith氏骨折 (C) Monteggia氏骨折 (D) Essex-Lopresti氏骨折

- (C) 61 有關肘關節駭人的傷害三合組 (terrible triad injuries of the elbow)，下列何者除外？  
 (A)鳥喙狀骨骨折 (coronoid fracture)  
 (B)橈骨頭部骨折 (radial head fracture)  
 (C)肱骨髁上骨折 (supracondylar fracture of humerus)  
 (D)肘關節脫臼 (elbow dislocation)
- (C) 62 下列那一種疾病不是兒童足踝疾病的名稱？  
 (A)Köhler氏病變 (Köhler disease)  
 (B)Freiberg氏病變 (Freiberg infarction)  
 (C)Panner氏病變 (Panner disease)  
 (D)Sever式病變 (Sever disease)
- (B) 63 依據Denis的分類，下列何處胸腰椎受傷 (thoracolumbar injuries) 會被認為不穩定？  
 (A)前柱 (anterior column)  
 (B)中柱 (middle column)  
 (C)後柱 (posterior column)  
 (D)胸腰椎交界處 (thoracolumbar junction)
- (D) 64 下列何者不是抑制尿路結石形成的因子 (inhibitor)？  
 (A)鎂 (magnesium)  
 (B)硫酸 (sulfate)  
 (C)檸檬酸 (citrate)  
 (D)鈉 (sodium)
- (C) 65 有關腎細胞癌 (renal cell carcinoma) 所引起全身性臨床症狀，下列何者錯誤？  
 (A)paraneoplastic syndrome會發生在大約20%腎細胞癌之病人  
 (B)paraneoplastic syndrome最常表現的全身性症候群是紅血球沉澱速率 (ESR) 升高  
 (C)paraneoplastic syndrome最常發生的臨床症狀是高鈣血症，其次是高血壓  
 (D)高血鈣症發生率可高達13%，其原因係paraneoplastic phenomena或骨轉移造成之骨質溶解
- (B) 66 下列有關根治性膀胱切除術 (radical cystectomy) 的敘述，何者錯誤？  
 (A)經膀胱內藥物灌注後仍反覆復發的high grade膀胱癌或膀胱原位癌 (carcinoma in situ) 患者，建議要施行此類手術  
 (B)術前不必停止服用aspirin  
 (C)腿部深層靜脈血栓可能於術後發生  
 (D)手術的死亡率約為1~3%
- (D) 67 下列有關良性前列腺肥大 (BPH) 的敘述，何者錯誤？  
 (A)BPH是源自前列腺之transition zone (TZ)  
 (B)顯微鏡下BPH係由stroma及上皮細胞所組成，而stroma中之平滑肌則是由 $\alpha$ -1交感神經所支配為主  
 (C)BPH的體積大小與血液中之free testosterone及estrogen均成正相關  
 (D)BPH所引起的下泌尿道阻塞症狀與肛門指診時其體積大小成正相關
- (B) 68 關於膀胱儲尿期的神經系統作用，下列敘述何者錯誤？  
 (A)膀胱漲尿的訊號是經由骨盆神經 (pelvic nerve) 傳至中樞神經系統  
 (B)由橋腦儲尿中樞 (pontine storage center) 發出的訊號是經由骨盆神經 (pelvic nerve) 傳至尿道外括約肌  
 (C)交感神經訊號增強，且經由下腹神經 (hypogastric nerve) 傳至膀胱  
 (D)膀胱滿漲的訊號可刺激脊髓反射作用稱為防護反射 (guarding reflex)，可增加禁尿的功能
- (C) 69 一位58歲女性病人，因為2天前開始頻尿、小便灼熱感、小腹覺得有輕微脹痛感，有時覺得尿不太出來，今天開始出現血尿，沒有血塊，則下列何者錯誤？  
 (A)最可能的診斷是急性細菌性膀胱炎  
 (B)絕大多數社區型感染之病原菌是大腸桿菌 (E. coli)  
 (C)應該安排膀胱鏡檢查  
 (D)在門診很常見，典型的病例並不一定要做尿液細菌培養

- (C) 70 下列何者是腎臟移植受腎者的絕對禁忌症？①完全治癒之子宮頸癌病人 ②慢性藥物成癮、習慣性藥物濫用的患者 ③無法遵守藥囑 (noncompliance) ④活動性或是尚未治癒之慢性感染，如慢性活動性肝炎 (chronic active hepatitis) 或肝衰竭病人  
(A)①②③ (B)①②④ (C)②③④ (D)①③④
- (B) 71 一位35歲不孕男性病患，精液檢查發現無精蟲，血中FSH、LH及testosterone較低，且病人嗅覺異常，最可能之診斷為：  
(A)hyperprolactinemia  
(B)Kallmann syndrome  
(C)Klinefelter's syndrome  
(D)XYY syndrome
- (B) 72 一名5天前做過右側腎臟切片的病人主訴血尿，右側腎動脈血管攝影檢查呈現如附圖。下列那一項初診斷最正確？



- (A)ureteral stone  
(B)pseudoaneurysm and arteriovenous fistula  
(C)fibromuscular dysplasia  
(D)post-biopsy pyelonephritis
- (A) 73 病人主訴左上腹部疼痛和發燒，血液中白血球數目增加。電腦斷層檢查呈現如附圖。下列那一項初診斷最正確？



- (A)spleen abscess  
(B)left psoas muscle abscess  
(C)colon diverticulitis  
(D)peripancreatic abscess

(C) 74 3歲小男生走路搖搖擺擺，步態不穩，髖關節X光檢查如附圖，最可能的診斷為何？



- (A) Legg-Calvé-Perthes disease  
 (B) slipped femoral capital epiphysis  
 (C) developmental dysplasia of the hip (DDH)  
 (D) osteochondrosis
- (D) 75 一輛校車和卡車對撞後，引起爆炸和火燒車，車內一位6歲男孩被送到急診室，他的眉毛、鼻毛被燒焦，且臉和頸部有大約12% body surface area (BSA) 的燒傷，他的聲音沙啞、呼吸快淺，血紅素氧飽合度為70%。此時下列處置何者第一優先？  
 (A) 動脈氣體分析 (arterial blood gas)  
 (B) 胸部X光  
 (C) 給予靜脈輸液  
 (D) 實行氣管內管插管 (endotracheal intubation)
- (D) 76 21歲男性打籃球時，跳投後不慎跌倒右手著地，右前臂明顯腫脹，X光檢查顯示尺骨近端骨折合併橈骨頭脫位，此種骨折稱為：  
 (A) Colles fracture  
 (B) Chauffeur's fracture  
 (C) Galeazzi's fracture  
 (D) Monteggia's fracture
- (D) 77 有關膀胱尿道逆流 (vesicoureteral reflux) 發生原因的敘述，下列何者錯誤？  
 (A) 小孩有尿道感染時容易發生  
 (B) 膀胱三角肌無力 (trigonal weakness)  
 (C) 完全尿道複製 (complete ureteral duplication)  
 (D) 前膀胱頸局部切除 (wedge resection of the anterior vesical neck)
- (D) 78 12歲的蔡小弟弟因為騎腳踏車受傷，傷及大動脈而大量出血，經救護車送來醫院的時候，血壓已經開始下降。急診室的賴醫師打算先幫他大量輸血，穩定生命徵兆後，再進行後續相關手術。經打電話跟蔡小弟弟的父母親聯絡後，蔡小弟弟的父母親基於宗教理由，堅持不能幫蔡小弟弟輸血，只能使用代用血漿。賴醫師向其父母親解釋代用血漿並無法完全取代血液，蔡小弟弟的情況，如果沒有輸血，恐怕會有生命危險，但其父母親仍然堅持不能輸血。此時賴醫師應該如何處理？  
 (A) 不幫蔡小弟弟輸血，因為賴醫師已經充分解釋輸血以及代用血漿的差異，其父母親仍然堅持使用代用血漿時，應該充分尊重蔡小弟弟父母的決定  
 (B) 不幫蔡小弟弟輸血，因為蔡小弟弟未成年，而其父母親為其法定代理人，應該尊重蔡小弟弟父母的決定  
 (C) 幫蔡小弟弟輸血，因為蔡小弟弟的血壓已經開始下降，為了搶救其生命，毋需與父母溝通  
 (D) 幫蔡小弟弟輸血，因為蔡小弟弟父母親的決定，違反蔡小弟弟的最佳利益構成法定代理權之濫用，所以不應採納

- (A) 79 一位35歲的病人接受子宮肌瘤切除手術，術後6週回診時發現骨盆腔膿瘍而再次手術，取出一塊大紗布，術後醫師的處理方式，下列那一個的方式是最不適當的？
- (A) 要求開刀房的護理長負起責任
  - (B) 主動通報院內病人安全委員會
  - (C) 誠懇與病人討論當時開刀的實況
  - (D) 爭取減免第2次手術的費用
- (C) 80 陳醫師是一位很有名的骨科醫師，因龐大的病人服務量，陳醫師得到很高的薪水，並為醫院創造很可觀的業績。王醫師是陳醫師的同事，發現陳醫師為創造業績不擇手段的事證，執行沒有適應症的手術。但因為陳醫師對待病人非常親切，在勸病人接受手術上非常有說服力，而且沒有醫療糾紛；王醫師與陳醫師談過後，並未見其改善。此時王醫師如何處理最適當？
- (A) 置之不理
  - (B) 私下向媒體舉發
  - (C) 攜帶相關資料向主管（主任、倫理委員會）檢舉
  - (D) 再找其他同事與陳醫師談

高  
點  
醫  
護

【版權所有，翻印必究】