

《醫學(三)》

- (C) 1 一位下肢水腫合併腹水的病人，血清中白蛋白 (albumin) 為3.0 g/dL，腹水中的白蛋白 (ascitic albumin) 及蛋白質總量 (ascitic protein) 分別為1.2及2.8 g/dL，下列何項診斷最不可能？
 (A) hepatic vein thrombosis, early stage
 (B) heart failure
 (C) liver cirrhosis
 (D) hepatic sinusoidal obstruction syndrome
- (D) 2 下列那一種藥物或狀況最不可能造成呼吸性鹼中毒？
 (A) 水楊酸鹽 (salicylates) (B) 高山 (C) 懷孕 (D) 嗎啡 (morphine)
- (D) 3 有關心導管檢查中各種壓力測量數據的敘述，下列何者正確？
 (A) 正常平均 (mean) 肺動脈壓力為30~40 mmHg
 (B) 緊縮性 (constrictive) 心外膜炎跟限制性 (restrictive) 心肌病變不同，其右心室舒張末壓應小於右心室收縮壓之1/3
 (C) 肺微血管楔壓 (wedge pressure) 在二尖瓣狹窄病人，可間接代表左心室舒張末壓
 (D) 欲計算得到體循環血管阻力 (systemic vascular resistance)，需測得心輸出量、平均主動脈壓及平均右心房壓
- (D) 4 有關心電圖PR間距 (PR interval)，最不可能代表下列心跳週期的那一部分？
 (A) 心房去極化 (atrial depolarization)
 (B) 心房再極化 (atrial repolarization)
 (C) 房室間細胞延遲 (atrioventricular delay)
 (D) 心室去極化 (ventricular depolarization)
- (B) 5 一位70歲女性患有糖尿病外，無其它病史，半夜突然胸痛、冒汗、想吐，送至急診時血壓137/79 mmHg，脈搏73次/分，呼吸18次/分，心電圖如下所示，緊急心導管檢查發現心肌梗塞，最可能是那一條冠狀動脈血管堵塞？



- (A) 左主幹 (B) 左前降支 (C) 左迴旋支 (D) 右冠狀動脈
- (B) 6 以下何項特徵最可以區分心包膜填塞 (cardiac tamponade) 與限制性心包膜炎 (constrictive pericarditis)？
 (A) 奇脈 (pulsus paradoxus)
 (B) Kussmaul's sign
 (C) 第三心音 (third heart sound)
 (D) 頸靜脈壓力波型呈現顯著的X波下降 (prominent x descent)

- (D) 7 一位60歲男性最近數月出現漸進性喘及活動後胸悶情形，至心臟內科門診求診。經過一系列檢查後，發現有擴張性心肌症合併心衰竭。以下何者錯誤？
- (A)可能原因有很多種，包括感染、毒物、代謝性疾病或家族遺傳性
 (B)心臟超音波可見擴張左心室以及心臟收縮功能減弱
 (C)若病患合併有左束枝傳導阻斷 (left bundle branch block)，給予心臟再同步化節律器 (cardiac resynchronization pacing) 置放後可改善心臟收縮功能
 (D)藥物治療無法讓心臟收縮功能改善
- (A) 8 在測量血壓時，由近心端往周邊的方向逐次測量，下列敘述何者正確？
- (A)收縮壓上升，舒張壓降低 (B)收縮壓上升，舒張壓上升
 (C)收縮壓不變，舒張壓降低 (D)收縮壓上升，舒張壓不變
- (B) 9 有關pulsus alternans之敘述，下列何者正確？
- (A)一般而言，皆與心電圖記錄的electrical alternans同時出現
 (B)在嚴重左心衰竭病人身上出現時，代表心臟收縮力每次心跳之間有差異
 (C)常出現在清晨時
 (D)常出現在肺高壓合併右心衰竭的病人
- (C) 10 下列何者不是肥厚型心肌病變的心因性猝死主要預測因子？
- (A)病患有猝死的家族病史
 (B)病患左心室超音波顯示有異常的肥厚 > 30 mm
 (C)年輕病患在運動達到最高量過程時，血壓上升
 (D)病患24小時心電圖顯示有自發性，但出現時間 < 30秒的心室頻脈 (spontaneous nonsustained ventricular tachycardia)
- (D) 11 有關肺栓塞 (pulmonary embolism) 的藥物治療，下列何者正確？
- (A)常見的症狀與表徵包括：胸痛，心搏過速，頸靜脈怒張，臨床檢查評估P2會變得較小聲
 (B)這些病患很容易再發，針劑與口服抗凝血劑使用至少3年的療程
 (C)萬一治療過程中，肺部電腦斷層仍然有大量血塊 (massive pulmonary embolism)，可以考慮靜脈注射溶血劑 (thrombolytic therapy)，或是使用導管就近注射溶血劑，為求有效，tissue plasminogen activator建議給與100 mg，與周邊給藥的劑量相同
 (D)臨床試驗發現，一些新型口服抗凝血藥物 (例如：rivaroxaban, dabigatran, apixaban) 效果不亞於warfarin，但出血事件較為減少
- (D) 12 下列有關HDV的描述，何者錯誤？
- (A)HDV可以與HBV急性共同感染 (coinfection)，或是重覆感染 (superinfection) 於HBV帶原者
 (B)重覆感染HDV，對原本慢性HBV帶原者有不好的影響，可能促使肝臟疾病快速惡化或造成猛爆性肝衰竭
 (C)HDV與HBV急性共同感染之後演變成慢性D型肝炎的機會較低
 (D)interferon (或pegylated interferon) 是目前唯一被證實有效治療HDV的藥物，根治率極高 (> 80%) 且不容易復發
- (D) 13 有關自體免疫性肝炎 (autoimmune hepatitis, AIH) 之診斷與治療，根據International Autoimmune Hepatitis Group的評分建議，以下何者錯誤？
- (A)診斷自體免疫性肝炎之前需要先排除常見肝臟疾病，包括病毒性肝炎
 (B)患者對免疫抑制療法的效果是診斷自體免疫性肝炎的評分項目之一
 (C)antinuclear antibody (ANA) 是最重要常見的免疫學指標
 (D)遺傳背景方面，AIH的發生與HLA-A2和DR6有相關
- (A) 14 下列有關E型肝炎之敘述，何者錯誤？
- (A)E型肝炎病毒主要是經口糞途徑傳染，潛伏期約24週
 (B)感染急性E型肝炎患者，大多數預後良好，極少數患者感染後可能併發猛爆性肝衰竭 (fulminant hepatic failure)
 (C)E型肝炎病毒IgM抗體 (IgM anti-HEV) 為診斷急性E型肝炎的血清標記
 (D)感染急性E型肝炎之患者會完全痊癒，只有少數免疫功能嚴重受損之患者會演變成慢性E型肝炎

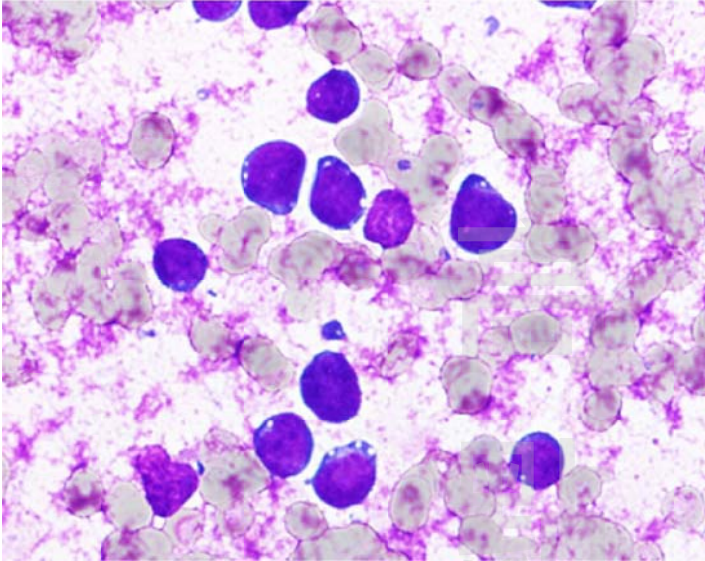
- (D) 15 有關遺傳學與基因檢測在肝臟疾病的研究，下列敘述何者錯誤？
 (A)在肝臟酒精代謝方面，酒精氧化代謝成乙醛（acetaldehyde）後，藉由乙醛脫氫酶（aldehyde dehydrogenase）氧化成乙酸（acetate）。當乙醛脫氫酶有基因突變時會造成乙醛堆積而發生症狀（包括臉潮紅），最常見突變點發生在ALDH2基因
 (B)在自體免疫性肝炎（autoimmune hepatitis）方面，遺傳背景與HLA-B1, -B8, -DR3和-DR4有相關
 (C)在遺傳性鐵質沉着症（hereditary hemochromatosis）方面，以HFE基因相關C282Y與H63D突變最常見
 (D)在威爾森症（Wilson's disease）方面，最常見突變點發生在ATP7B基因，且只有一種突變會發生
- (D) 16 下列解讀B型肝炎血清標誌之敘述，何者錯誤？
 (A)IgM anti-HBc可以用來分辨急性或慢性B型肝炎
 (B)rheumatoid factor（RF）high titer時，IgM anti-HBc有假陽性的可能
 (C)慢性B型肝炎急性發作（acute reactivation of chronic hepatitis B）時，IgM anti-HBc可以出現陽性反應
 (D)antinuclear antibody（ANA）high titer時，IgM anti-HBc有假陽性的可能
- (A) 17 肝硬化會導致肝門靜脈高壓（portal hypertension），以下那種情況與肝門靜脈高壓的相關性較低？
 (A)肝性腦病變（hepatic encephalopathy）
 (B)食道靜脈曲張（esophageal varices）
 (C)脾腫大併脾臟機能亢進（splenomegaly and hypersplenism）
 (D)腹水（ascites）
- (A) 18 關於大腸直腸癌之描述何者正確？
 (A)大腸直腸癌治療後如有復發，多半集中在前四年，因此五年存活率極具參考價值
 (B)T3N0M0屬於第三期
 (C)T1N1M0屬於第二期
 (D)肺部是大腸直腸癌最容易轉移的內臟器官
- (C) 19 下列關於大腸激躁症（irritable bowel syndrome）的敘述，何者正確？
 (A)嚴重大腸激躁症，與腸道生理的相關性較強，與精神方面的異常關聯性較小
 (B)大腸激躁症的盛行率男性為女性的2~3倍
 (C)某些抗生素如rifaximin對於部分大腸激躁症病患會有效
 (D)抗憂鬱藥物（antidepressant drugs）對於大腸激躁症是無幫助的
- (D) 20 下列關於消化道內視鏡處置之敘述，何者正確？
 (A)如果病人解大量鮮血便（hematochezia），必為下消化道的出血，要緊急安排大腸鏡
 (B)施行內視鏡前，假如有服用低劑量阿斯匹靈則必須先停藥一週
 (C)所有黃疸病患都是施行逆行性膽胰鏡（endoscopic retrograde cholangiopancreatography, ERCP）的適應症
 (D)消化道早期表淺癌，逐漸有以內視鏡切除（endoscopic or endoluminal resection）之趨勢
- (D) 21 下列何種疾病不適合使用arginine vasopressin（AVP）拮抗劑（vaptans）？
 (A)抗利尿激素不適當分泌症候群（SIADH）
 (B)高體液低鈉血症（hypervolemic hyponatremia）
 (C)小細胞肺癌合併之低鈉血症
 (D)尿崩症（diabetes insipidus）
- (C) 22 56歲男性糖尿病人因胸部不適至急診，初步檢查血中creatinine 2.0 mg/dL、K⁺ 5.8 mEq/L、Na⁺ 139 mEq/L、Cl⁻ 116 mEq/L、HCO₃⁻ 18 mEq/L、osmolality 290 mOsm/kg·H₂O、尿中creatinine 12 mg/dL、K 9.6 mEq/dL、osmolality 580 mOsm/kg·H₂O，病人最可能的診斷是：
 (A)第二型腎小管酸血症（type 2 renal tubular acidosis）
 (B)metformin引發酸血症（metformin related acidosis）
 (C)低腎素低醛固酮血症（hyporeninemic hypoaldosteronism）
 (D)糖尿病酮酸血症（diabetic ketoacidosis）

- (D) 23 一名30歲女性，近2個月血清肌酸酐從1.0升至3.0 mg/dL，其血清anti-neutrophil cytoplasmic抗體呈陰性反應，血清C3降低，C4正常，經腎臟切片檢查確定為新月型腎絲球腎炎，電鏡檢查發現有subepithelial electron-dense沉積，glomerular basement membrane厚度正常，下列診斷何者正確？
 (A) membranous nephropathy
 (B) membranoproliferative glomerulonephritis, type II
 (C) lupus nephritis
 (D) poststreptococcal glomerulonephritis
- (C) 24 一名40歲男性糖尿病患者，定期接受降血糖（metformin）和血壓藥物（amlodipine）治療，其居家血壓維持138/86 mmHg，最近HbA1c為6.8%，血紅素10.7 g/dL，尿蛋白1.5 g/day，estimated GFR 59 mL/min per 1.73 m²，下列治療策略何者正確？
 (A) 輔以低劑量長效型胰島素
 (B) 使用紅血球生成素減緩腎功能惡化
 (C) 加上血管張力素受器阻斷劑
 (D) 進行低蛋白飲食合併胺基酸補充品
- (D) 25 下列有關預防顯影劑腎病變的敘述，何者正確？
 (A) 通常血清肌酸酐於注射顯影劑後24~48小時開始上升，有高於1%病人需接受透析治療
 (B) 以生理鹽水預防顯影劑腎病變，可於施打顯影劑後開始給與，持續6~24小時
 (C) 統合分析顯示N-acetylcysteine預防顯影劑腎病變的效果佳且副作用低，建議臨床上常規使用
 (D) 其致病機轉包括腎臟outer medulla缺氧、腎小管細胞自由基傷害及暫時性腎小管阻塞等因素
- (C) 26 有關慢性腎臟病所併發之腎性貧血（renal anemia），下列敘述何者錯誤？
 (A) 腎性貧血之紅血球型態常為正常血球大小（normocytic）與正常色素性（normochromic）
 (B) 腎性貧血常出現虛弱、運動耐受力不良（exercise intolerance）、心衰竭與認知功能異常等症狀
 (C) 因慢性腎臟病患者常合併血液凝集功能異常，故造成腎性貧血最主要的原因為胃腸道出血
 (D) 將腎性貧血病患之血色素值矯正至正常人標準值（ ≥ 13 g/dL），無法改善病患之心血管併發症
- (C) 27 下列有關慢性腎臟病的敘述，何者錯誤？
 (A) 糖尿病乃目前臺灣新發生長期透析病患最常見之原發病因
 (B) 慢性腎臟病患合併糖尿病，其血壓值應控制在130/80 mmHg以下
 (C) 敗血症為最常造成慢性腎臟病患死亡的原因
 (D) 低蛋白飲食有助於改善慢性腎臟病患之尿毒症狀
- (C) 28 下列關於痛風（gout）和急性痛風性關節炎（acute gouty arthritis）的描述，何者錯誤？
 (A) 急性痛風性關節炎發生在下肢的機率比上肢高
 (B) 痛風發生在男性的機率比女性高
 (C) 高尿酸血症（hyperuricemia）是引起痛風的主要原因，因此急性痛風性關節炎發作時測血中尿酸值對疾病的診斷很有幫助
 (D) 急性痛風性關節炎的關節液檢查可發現白血球上升的情形，關節液白血球計數可從數千至數萬
- (A) 29 許多非關節炎疾病常可能合併關節病變，下列相關敘述何者正確？
 (A) hypertrophic osteoarthropathy與肺癌（lung cancer）有關
 (B) pigmented villonodular synovitis（PVNS）與糖尿病（diabetes mellitus）有關
 (C) hemophilic arthropathy與慢性腎臟病（chronic kidney disease）有關
 (D) neuropathic joint disease與carpal tunnel syndrome有關
- (B) 30 相較於瀰漫型硬皮症（diffuse systemic sclerosis），下列何者是侷限型硬皮症（limited systemic sclerosis）的特性？
 (A) 皮膚硬化進展較快
 (B) 若併發間質性肺炎（interstitial lung disease）進展比較緩慢
 (C) 關節疼痛較嚴重
 (D) 常常出現anti-topoisomerase I（Scl-70）抗體陽性

- (A) 31 有關貝賽特氏症 (Behçet's syndrome) 的敘述，下列何者正確？
 (A)病人常常會反覆口腔與生殖器潰瘍
 (B)很少攻擊眼睛
 (C)女性病人比男性多，而且病情較嚴重
 (D)很少會併發關節痛
- (B) 32 31歲王小姐被診斷為全身性紅斑狼瘡併腎炎約7年，初發病時經過prednisolone與mycophenolate治療後，近5年24小時尿蛋白都小於0.5克，血中creatinine為0.6 mg/dL，目前用藥為prednisolone每日5毫克加hydroxychloroquine 200毫克。王小姐因近日即將結婚，有懷孕的計畫，所以到門診來諮詢是否需調整藥物。下列何項臨床處置最為適當？
 (A)將prednisolone換成等強度dexamethasone
 (B)維持目前用藥不需改變
 (C)停掉hydroxychloroquine
 (D)加上azathioprine
- (D) 33 有關肝細胞癌 (hepatocellular carcinoma, 即HCC) 的臨床評估及診治，以下敘述何者錯誤？
 (A)理學檢查時，應注意是否有jaundice、ascites、spider angioma、palmar erythema等可能指出有chronic liver disease或liver cirrhosis的signs
 (B)血清AFP是常用的tumor marker；但並非所有的HCC患者，血清AFP皆會升高
 (C)ultrasound, triphasic CT及gadolinium-enhanced MRI皆是可應用來協助診斷HCC的影像檢查方式
 (D)正子攝影 (FDG-PET) 已被證實是診斷HCC最敏感的影像檢查方式
- (B) 34 下列關於惡性黑色素細胞癌 (malignant melanoma) 的敘述，何者正確？
 (A)西方病患惡性黑色素細胞癌的基因突變最多的是NRAS突變
 (B)東方病患惡性黑色素細胞癌型態最常見的是肢端小痣 (acral lentiginous) 型
 (C)惡性黑色素細胞癌的初級預防是教育、篩檢、早期偵測
 (D)轉移惡性黑色素細胞癌的藥物治療只有標靶治療有效
- (C) 35 關於第四期肺癌的治療，下列何者錯誤？
 (A)第四期非小細胞肺癌有表皮生長因子受體 (epidermal growth factor receptor) 突變的治療是erlotinib、afatinib等標靶治療
 (B)第四期非小細胞肺癌有ALK基因重置 (rearrangement) 的治療是標靶治療，例如：crizotinib
 (C)免疫檢查站 (checkpoint) 抑制劑對第四期非小細胞肺癌的治療毫無幫助
 (D)第四期小細胞肺癌的治療主要是化學治療
- (A) 36 去勢治療失敗的 (castration-resistant) 攝護腺癌 (prostate cancer)，其藥物治療不包括下列何者？
 (A)flutamide
 (B)enzalutamide
 (C)abiraterone acetate
 (D)docetaxel

【版權所有，翻印必究】

- (D) 37 一位46歲男性，過去無特殊病史，因呼吸急促，腹部腫脹而被送到急診求診。理學檢查呈現結膜蒼白，脾臟腫大並且有腹水。實驗室數據顯示：白血球 $8450/\mu\text{L}$ ，分類blast 2.9%，myelocyte 1%，metamyelocyte 3.8%，band 6.7%，segmented neutrophil 37.1%，lymphocyte 31.4%。血紅素 9.7 g/dL ，血小板 $55,000/\mu\text{L}$ ，尿酸 12.1 mg/dL （參考區間 $2.6\sim 7.5$ ），lactate dehydrogenase (LDH) 2342 U/L （參考區間 $140\sim 271$ ）。其骨髓細胞顯示如下圖。染色體有 $t(2;8)(p12;q24)$ 之變化。以下關於這位病人最可能的疾病之診斷與治療，何者錯誤？



- (A) 此病之機轉包含了c-myc之deregulation
 (B) 此病之病程相當快速，必須儘早治療
 (C) 此病之治療過程必須包含腦脊髓液之檢查與intrathecal chemotherapy
 (D) 一般而言，此病之治療效果不佳，以目前之治療，長期存活率小於3成
- (D) 38 維生素 B_{12} 是造血的重要元素之一，以下對維生素 B_{12} 的敘述何者錯誤？
 (A) 人體每日所需維生素 B_{12} 的量相當少（約 $1\sim 3$ 微克）
 (B) 在完全無法經由飲食吸收維生素 B_{12} 的狀況下，如果沒有另外補充，通常需要 $3\sim 4$ 年才能消耗完身體中的儲存量
 (C) 哺乳中的婦女若有維生素 B_{12} 缺乏容易造成嬰兒生長發育遲滯
 (D) 蔬果類食物含有豐富的維生素 B_{12}
- (A) 39 58歲男性，近半年感到腹部不適，某日就診時發現有兩側頸部、腋下與腹股溝淋巴結腫大。病人體溫 38.8°C ，血壓 $90/50\text{ mmHg}$ ，並有畏寒與疲累的症狀，血球檢查數據如下（括弧內是正常參考數值）：RBC $4.12\text{ M}/\mu\text{L}$ ($4\sim 5.52$)，Hb 12.4 g/dL ($13.2\sim 17.2$)，Retic. 1.48% ($0.5\sim 2$)，PLT $261\text{ k}/\mu\text{L}$ ($148\sim 339$)，WBC $9.74\text{ k}/\mu\text{L}$ ($3.54\sim 9.06$)，Blast 0%，Promyel. 0%，Myelo. 0%，Meta 0%，Band 0%，Seg 5.0%，Eos. 3.0%，Baso. 1.0%，Mono. 8.0%，Lym. 83.0%，Aty.Lym. 0.0%，Plasma cell 0.0%，Normobl. 0.0/100 WBC。以下那個敘述錯誤？
 (A) 因為白血球總數正常，只需要症狀治療
 (B) 應該要做詳細的身體檢查，以找出可能的感染來源
 (C) 應該要接受血液細菌培養
 (D) 應該要儘早投與靜脈注射的廣效性抗生素
- (D) 40 下列何種疾病無法用異體造血幹細胞移植（hematopoietic stem cell transplantation）的方式來達到長期緩解？
 (A) 黏多醣症
 (B) 嚴重再生不良性貧血
 (C) 重度海洋性貧血
 (D) 肝細胞癌

- (B) 41 以下何者不是Krukenberg tumor常見的原發腫瘤部位？
 (A)大腸 (colon)
 (B)肺 (lung)
 (C)胃 (stomach)
 (D)乳房 (breast)
- (D) 42 48歲女性無抽菸史，因爬樓梯會喘，到內科門診，身體診察發現右側有胸水，經超音波導引胸水引流，胸水細胞檢驗發現adenocarcinoma，肺部電腦斷層顯現右下肺有3 cm腫瘤，併發兩側肺葉密密麻麻的轉移，核磁共振檢驗發現腦部無轉移，經支氣管切片，證實為肺腺癌 (lung adenocarcinoma)，其他器官功能正常，醫師評估performance status (PS) 1。下列那項處置最適當？
 (A)右下肺葉切除併縱膈腔淋巴腺廓清 (right lower lobe lobectomy + mediastinal lymph nodes dissection)
 (B)單獨給與肋膜沾黏術 (pleurodesis)
 (C)右下肺腫瘤立體定位放射手術 (stereotactic radiosurgery)
 (D)用肺癌檢體，進行EGFR mutation及ALK rearrangements檢測
- (A) 43 關於氣胸 (pneumothorax) 的敘述，下列何者正確？
 (A)原發性自發性氣胸 (primary spontaneous pneumothorax) 的病人，發生一次氣胸後，約有50%會復發
 (B)一位使用呼吸器的病人，突然發生張力性氣胸 (tension pneumothorax) 時，醫師無法靠身體診查診斷出來
 (C)病人有肋膜積水 (pleural effusion)，經細針導管引流後，出現氣胸 (pneumothorax)，一定是針頭導致臟層肋膜 (visceral pleura) 破洞
 (D)慢性阻塞性肺病 (chronic obstructive pulmonary disease) 的病人發生氣胸，只要給與氧氣治療及觀察即可
- (C) 44 52歲男性病人，在坐起來的時候，比躺下時有較低血氧症 (orthodeoxia) 及呼吸困難 (platypnea)，此位病人最可能罹患下列何種疾病？
 (A)睡眠呼吸中止症候群 (B)心臟衰竭 (C)肝硬化併門脈高壓 (D)氣喘
- (D) 45 70歲的男性，因為咳嗽10個月及體重減輕就醫，其胸部X光檢查如附圖。關於進一步的檢驗，下列何者最不適當？



- (A)痰液塗片耐酸性染色鏡檢 (acid-fast stain)
 (B)痰液分枝桿菌培養 (mycobacterial culture)
 (C)痰液結核菌核酸增幅檢驗 (nucleic acid amplification test)
 (D)丙型干擾素血液測驗 (interferon γ release assay)

- (A) 46 關於非結核分枝桿菌 (nontuberculous mycobacteria) 的治療，下列敘述何者最不適當？
 (A)一旦確認為非結核分枝桿菌的感染，就必須立刻治療，避免疾病惡化
 (B)通常治療非結核分枝桿菌肺部感染，都必須同時用多種藥物治療
 (C)*Mycobacterium avium complex*通常治療藥物包括macrolide (如clarithromycin), ethambutol及rifamycin (rifampin或rifabutin)
 (D)*Mycobacterium kansasii*通常以isoniazid, rifampin及ethambutol治療
- (C) 47 甲狀腺癌的病患接受手術切除，並完成高劑量之放射碘-131同位素治療後，臨床上，下列何者為血液中追蹤甲狀腺癌是否復發之生化指標？
 (A)四碘甲狀腺素 (T₄)
 (B)三碘甲狀腺素 (T₃)
 (C)甲狀腺球蛋白 (thyroglobulin)
 (D)甲促素 (TSH)
- (A) 48 低血糖是臨床上常見的現象，下列那一項敘述最不適當？
 (A)胰島素瘤 (insulinoma) 的典型表現為Whipple's triad，是低血糖最常見的原因
 (B)低血糖可引起致命的結果，必須及時處理
 (C)低血糖的常見症狀包括發慌、心跳加速、冒冷汗及昏迷等
 (D)臨床上可引起低血糖的藥物包括胰島素、sulfonyleureas及glinides類
- (C) 49 關於非自主性的體重流失 (involuntary weight loss) 的敘述，下列何者錯誤？
 (A)在6至12個月內，體重下降超過4.5公斤
 (B)在6至12個月內，體重下降大於原先體重的5%
 (C)甲狀腺功能亢進時，食慾減退是體重下降的主因
 (D)慢性阻塞性肺病是其中一個原因
- (B) 50 有關脂質代謝之敘述，下列何者錯誤？
 (A)腸道所吸收的脂肪，經腸細胞組成乳糜微粒 (chylomicron) 後，進入乳糜小管
 (B)分解血液中之三酸甘油脂的酶，是荷爾蒙敏感性脂肪酶 (hormone-sensitive lipase)
 (C)低密度脂蛋白 (LDL) 是由血液中的極低密度脂蛋白 (VLDL) 轉化而成
 (D)高密度脂蛋白 (HDL) 可以和其他血中的脂蛋白進行脂質交換
- (B) 51 因甲狀腺功能亢進造成心律不整的患者，應儘量避免使用下列何種藥物，以避免甲狀腺功能亢進惡化？
 (A)digoxin
 (B)amiodarone
 (C)propranolol
 (D)diltiazem
- (D) 52 若懷疑病人有橋本氏症 (Hashimoto's thyroiditis) 造成甲狀腺功能低下，檢查下列何種抗體最能佐證？
 (A)anti-dsDNA antibody
 (B)anti-IgG4 antibody
 (C)anti-TSH receptor antibody
 (D)anti-thyroglobulin antibody, anti-thyroid peroxidase antibody
- (A) 53 一位67歲女性，服用含類固醇中藥多年治療背痛，有庫欣氏症 (Cushing's syndrome) 外觀，經家人勸告後已停藥1個月。現因泌尿道感染引發低血壓休克、意識不清被送來急診。除使用抗生素、輸液、升壓藥物治療外，應立刻給與何種處置？
 (A)立即抽血送驗cortisol，不必等報告結果出來，可立即注射糖皮質素 (glucocorticoid) 治療
 (B)立即抽血送驗cortisol，須等報告結果出來確認為腎上腺機能不足，才能給與糖皮質素 (glucocorticoid) 治療
 (C)抽血送驗上午8點與下午4點的cortisol後，立即注射糖皮質素 (glucocorticoid) 治療
 (D)立刻進行促腎上腺素刺激測驗 (ACTH stimulation test)，測驗完畢立即注射糖皮質素 (glucocorticoid) 治療

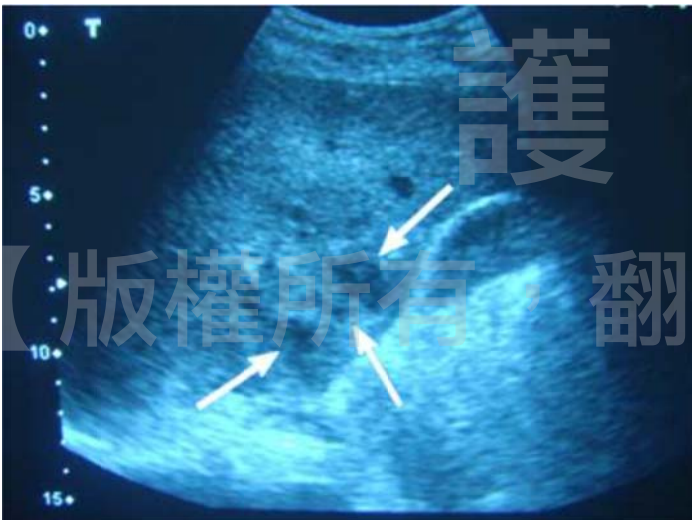
- (B) 54 下列關於氟喹諾酮類抗生素 (quinolone, 如ciprofloxacin、levofloxacin) 的敘述, 何者正確?
 (A)是抑菌而不是殺菌型藥物
 (B)對淋病球菌 (*Neisseria gonorrhoeae*) 抗藥性增加, 不建議做為第一線治療藥物
 (C)主要是由膽汁排泄清除, 腎衰竭病人不需調整劑量
 (D)由於對綠膿桿菌 (*Pseudomonas aeruginosa*) 的殺菌作用不佳, 發燒和中性顆粒細胞減少症病人是禁忌
- (B) 55 關於類鼻疽 (melioidosis) 疾病, 下列敘述何者正確?
 (A)通常是由人與人互相傳播而造成感染
 (B)病人在急性肺炎感染時, 可以由血液或痰的培養來診斷疾病
 (C)首選抗生素是cefazolin (第一代頭孢子素)
 (D)使用有效的抗生素2週可治癒
- (A) 56 臨床上中央靜脈導管常使用於輸液注射與藥物給與, 但必須預防併發導管相關的血流感染。此病原菌感染最常見的來源是:
 (A)經由皮膚置入導管部位的污染
 (B)製備注射藥物的污染
 (C)由其他部位菌血症引起的細菌植入
 (D)製造輸液過程中的污染
- (D) 57 80歲女性因肺癌住院接受化學治療。住院第20天病人喘、寒顫、休克 (血壓80/60 mmHg), X光顯示右下肺炎 (lobar pneumonia), 應進行的處置何者最不恰當?
 (A)痰液鏡檢及培養
 (B)血液培養兩套
 (C)驗白血球計數及分類
 (D)給與第一代cephalosporin治療
- (D) 58 50歲健康男性, 因牙結石進行相關治療, 過去病史有penicillin過敏, 下列建議何者最恰當?
 (A)給與clindamycin預防心內膜炎
 (B)給與vancomycin預防心內膜炎
 (C)給與tetracycline預防心內膜炎
 (D)不需給與預防性抗生素
- (B) 59 下列診斷標誌, 何者可以最早偵測急性人類免疫不全病毒 (HIV) 感染?
 (A)p24 antigen (B)HIV viral load (C)HIV antibody (D)Western blot
- (A) 60 Abacavir是治療人類免疫不全病毒 (HIV) 的核苷反轉錄酶抑制劑, 有些病人服用可能會引起致死性的超敏感性反應 (hypersensitivity reaction), 其與下列何者基因相關?
 (A)HLA-B5701 (B)HLA-B5801 (C)HLA-B27 (D)HLA-B46
- (C) 61 有一位75歲男性病人, 解尿時通常需要稍微用力才能解出來, 且尿流較細, 曾被泌尿科醫師診斷為前列腺肥大 (benign prostatic hyperplasia or hypertrophy)。某日他因感冒與嘔吐服用藥物, 結果突然發生無法排尿的情況, 明明覺得膀胱很脹, 但就是解不出來。請依前述情況回答下列3題。下列藥物何者最不可能造成此種情況?
 (A)codeine (一種opiate, 用於止咳)
 (B)diphenhydramine (一種抗組織胺[anti-histamine])
 (C)metoclopramide (一種胃腸蠕動促進劑[prokinetic])
 (D)pseudoephedrine (一種甲型腎上腺素受體促效劑[alpha-adrenergic agonist])
- (C) 62 上述病人嘗試去排尿後, 立即使用超音波檢查膀胱, 發現約有500 mL餘尿。當超音波探頭壓在下腹部時, 可發現少量尿液不自主的從尿道口緩慢流出來。此種型態的尿失禁 (urinary incontinence) 稱為:
 (A)功能性尿失禁 (functional incontinence)
 (B)應力性尿失禁 (stress incontinence)
 (C)溢流性尿失禁 (overflow incontinence)
 (D)急迫性尿失禁 (urge incontinence)

- (A) 63 承上題，對於上述病人的處置，下列何者最可能有助益？
 (A)使用甲型腎上腺素受體拮抗劑 (alpha-adrenergic antagonist)
 (B)採用行為治療 (behavioral therapy)，如：骨盆腔底肌肉訓練
 (C)使用抗膽鹼劑 (anticholinergic)
 (D)使用乙三型腎上腺素受體促效劑 (beta 3-adrenergic agonist)
- (D) 64 一位45歲男性清潔工，過去健康情形良好，無任何病史，因呼吸急促胸悶住院，chest X-ray發現兩側肺野有零散的毛玻璃病灶 (ground-glass opacities)，病人主訴前兩週去廢棄工廠打掃並清除雜物，一週前開始咳嗽、發燒、胸悶現象，住院後經支氣管鏡肺泡灌洗術 (bronchoalveolar lavage) 檢查發現有lymphocytosis現象，此病人最有可能的診斷為：
 (A)allergic bronchopulmonary aspergillosis
 (B)eosinophilic pneumonia
 (C)tuberculosis
 (D)hypersensitivity pneumonitis
- (C) 65 承上題，此病人最佳的治療藥物為何？
 (A)廣效型抗生素 (B)抗黴菌藥物 (C)類固醇 (D)抗病毒藥物
- (A) 66 周全性老年評估可以發現老年人之潛在性可治療的健康問題，使老年人獲得較好的健康照顧。下列何種狀況最不適合作周全性老年評估？
 (A)疾病末期病人或有嚴重失智者
 (B)有多重疾病、服用多種藥物的老年人
 (C)日常生活活動功能不全的老年人，尤其在最近有惡化的情形者
 (D)最近多次住院，且原因未明確者
- (B) 67 17歲女性病人由母親陪同就醫，母親發現病人最近半年瘦了10公斤，病人自覺容易口渴且排尿較為頻繁。理學檢查發現病人消瘦，血壓100/70 mmHg，其餘無特殊異常。如果只能安排一項檢查來診斷，下列何者最適當？
 (A)尿蛋白與尿糖 (B)指尖血糖測定
 (C)血清電解質 (D)全血球計數 (complete blood count)
- (C) 68 某論文經搜尋Cochrane Library、MEDLINE等，取得多個類似研究資料，並合併分析後結果如下：長期使用抗血小板藥物比上安慰劑的隨機分配試驗，有1965位病人，使用每日劑量75 mg 到325 mg 的aspirin，平均追蹤1.3年。結果aspirin對於中風合併心肌梗塞或血管性事件有明顯下降 (odds ratio (OR) 0.71, 95% confidence interval (CI) 0.51 to 0.97)。依據實證醫學的原則，下列何者正確？
 (A)這是一篇預後性的研究 (prognostic study)
 (B)此類型的分析，個案對照研究 (case control study) 優於世代研究 (cohort study)
 (C)此篇論文是屬於綜合分析的研究 (meta-analysis)
 (D)此篇論文具有足夠的完成追蹤率 (follow-up)
- (A) 69 下列有關「新生兒先天性甲狀腺機能低下症篩檢」的敘述，何者錯誤？
 (A)特異度比敏感度更重要
 (B)不會產生嚴重的副作用
 (C)偽陰性造成的結果，會影響病人的早期治療
 (D)偽陽性的機會高
- (C) 70 何太太40歲育有一子，最近經常胸痛、盜汗、顫抖、同時會有呼吸困難，感覺自己快要窒息。症狀在約十分鐘內達到高峰，且發生時間不定，在睡眠時亦曾發生，在醫院做了很多檢查，都找不到器質性原因。最後在林醫師門診吃藥後慢慢獲得改善，林醫師的處方，最可能是那一種藥物？
 (A)isosorbide mononitrate (B)propylthiouracil (C)sertraline (D)digoxin
- (C) 71 78歲陳先生由親人陪同就診，主訴最近一週有尿失禁及倦怠無力。病人長期失眠，經常服用安眠藥。最近失眠加重，增加劑量仍未見效，而且血壓也上升。病人又自行購買高血壓藥物服用。身體檢查病人生命徵象穩定，意識清楚，行動正常且無局部神經異常症狀。對該病人的處置方式，下列何者最為適當？
 (A)安排病人入住護理之家接受照顧 (B)轉介精神神經專科檢查及調整安眠藥
 (C)作老人周全性評估 (D)即刻安排病人住院治療

- (B) 72 假設你收集100位肺癌病人及1000位年齡、性別及社會經濟狀況相似的非肺癌控制群為研究對象，100位肺癌病人有90位是有規律的吸菸者，1000位控制群有270位是規律的吸菸者，則吸菸得到肺癌的危險勝算比 (odds ratio) 是多少？
 (A)4.1 (B)24.33 (C)300.0 (D)3.33
- (B) 73 癌症末期疼痛治療的原則，下列敘述何者錯誤？
 (A)經口給藥是使用止痛藥的優先考慮途徑
 (B)以「疼痛時才給藥」的處方方式為原則
 (C)適時使用輔助藥物
 (D)使用正確的藥物品項及劑量，與正確的時間間隔，大多數的癌痛，可以得到緩解
- (D) 74 44歲女性有酗酒習慣，某日熬夜喝酒之後突然口語不清，吞嚥困難，因此被送到急診求治；患者未注射對比劑的電腦斷層掃描檢查如圖，最可能的診斷為何？



- (A)小腦梗塞 (B)小腦出血 (C)腦幹梗塞 (D)腦幹出血
- (C) 75 下圖為肝臟之超音波掃描圖，箭號所指處最不可能的病灶為：



- (A)肝膿瘍 (B)原發性肝細胞癌 (C)單純性囊腫 (D)轉移癌

- (D) 76 一位60歲男性病人因在診所發現有心搏過緩合併低血壓被轉診至醫院，若病史顯示病人可能有中毒或藥物過量，下列何者藥物最不可能有上述的症狀？
 (A) Organophosphates
 (B) Carbamates
 (C) Clonidine
 (D) Antihistamines
- (#) 77 關於路易絲湖急性高山病 (Lake Louise Acute Mountain Sickness) 評估表內容的症狀及徵候，不包括下列何項？
 (A) 頭痛 (B) 噁心、嘔吐 (C) 腹瀉 (D) 失眠

※第77題答 C、D 給分。

- (D) 78 65歲男性長期有高血壓，持續用藥控制中，幾天前門診醫師幫他換藥，這幾天就常感覺腹脹，而且有便秘現象，病人最可能用了下列何種藥？
 (A) Valsartan
 (B) Renitec
 (C) Labetalol
 (D) Amlodipine
- (A) 79 王醫師因為要出國旅遊，交代診所的病人如果只想要拿藥的話，可以按著以前的處方，由護士直接蓋上王醫師的章，就讓他們去拿藥，王醫師的做法對嗎？
 (A) 不對，違反親自診療的義務
 (B) 為了方便病人無所謂
 (C) 只要釋出處方箋就可以
 (D) 王醫師如果有以電話問診就可以
- (A) 80 一位68歲女性病患罹患肺癌末期，已經簽署DNR意願書。最近幾個月陸續有幾次呼吸道感染病史，經過抗生素治療後，都恢復得不錯。最近幾天病患開始出現發燒及頻尿的現象，急診診斷為泌尿道發炎，合併敗血症。於急診治療過程中，病患血壓開始不穩，尿量減少，有敗血性休克現象，隨後呼吸變得淺快，血氧下降。臨床上有氣管內管插管之必要性，但病患已經簽署DNR意願書，這時醫師是否應該為其插管，或進行抗生素及大量點滴輸液來進行治療？下列敘述何者最為正確？
 (A) 病患本次住院，係因為敗血性休克，屬於可治療之疾病，該疾病的病程進展也未必會死亡，因此不適用DNR的相關規定，醫師應該依據臨床需要，詢問病患以及家屬意見，必要時得進行插管，或進行抗生素及大量點滴輸液來進行治療
 (B) 病患已經簽署了DNR，就應該尊重其意願，不論這次住院的疾病是否可治癒，也不論該病程是否一定會進展到死亡，都一律適用DNR相關規定，而不能為其插管，但可以考慮進行抗生素及大量點滴輸液來進行治療
 (C) 病患已經簽署了DNR，就應該尊重其意願，醫師不僅不能為其插管，也不應該進行抗生素及大量點滴輸液來進行治療
 (D) DNR簽署後，具有終身的效力，除非病患自己撤銷，否則相關急救的醫療行為，包括抗生素以及點滴治療等，應該早在其數個月前幾次的呼吸道感染時，就不應該給予

【版權所有，翻印必究】