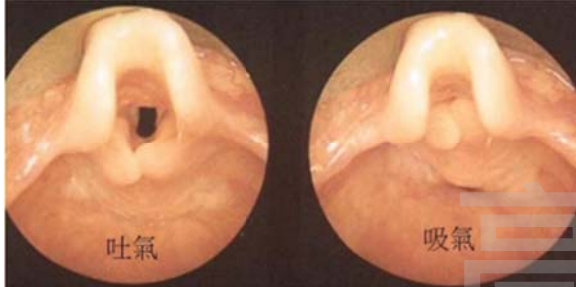


# 《醫學(六)》

- (C) 1 喉頭痙攣 (laryngospasm) 是臨床上相當重要的急性症狀，必須緊急處置。下列關於喉頭痙攣的敘述，何者錯誤？
- (A) 喉頭痙攣指的是聲帶 (vocal cords) 反射性的關閉，有時也會伴隨有假聲帶 (false cords) 的神經反射性閉鎖
- (B) 喉頭痙攣的原因多半是因為在麻醉深度不足的情況下，發生手術或咽喉局部刺激所引發的神經性過度反應
- (C) 喉頭痙攣持續時間通常很短暫，只要誘發的刺激獲得緩解，喉頭痙攣一定可以很快自行消失痊癒
- (D) 負壓肺水腫 (negative-pressure pulmonary edema) 是喉頭痙攣嚴重的併發症之一，除了肺間質 (interstitia) 有組織液滲漏外，也有可能因為小血管爆裂導致肺泡內出血 (hemorrhage into alveoli)
- (C) 2 在心臟無異常的病人置放flow-directed pulmonary artery catheter記錄肺動脈楔壓 (wedge pressure) 時，其肺動脈楔壓最接近下列何種血壓？
- (A) aortic diastolic pressure
- (B) central venous pressure
- (C) left ventricular end-diastolic pressure
- (D) pulmonary artery systolic pressure
- (D) 3 下列何者可增加吸入性麻醉劑之最低肺泡濃度 (minimum alveolar concentration) 值？
- (A) 年紀大於七十歲 (B) 嚴重低血壓 (C) 懷孕 (D) 甲狀腺亢進
- (C) 4 神經阻斷術可用於麻醉與止痛作用，下列有關神經阻斷術的敘述，何者錯誤？
- (A) 神經位置的確定可用超音波、神經刺激器或依病人感覺
- (B) 病患不同意為絕對禁忌之一
- (C) 使用的局部麻醉藥不會造成全身毒性
- (D) 使用的針有可能傷到神經
- (B) 5 下列有關老人的麻醉敘述，何者錯誤？
- (A) 術前評估應綜合考量許多風險因子，若僅考慮年齡本身，不考慮其他風險預測因子，則年齡為一次要因子 (minor factor)
- (B) 老人的麻醉藥蛋白結合度下降，故麻醉藥效力減少
- (C) 目前並無證據顯示在手術週期 (perioperative)，老人實施半身麻醉比全身麻醉發生的併發症較少
- (D) 術後認知功能障礙 (postoperative cognitive dysfunction) 發生率在老人較高
- (B) 6 Allodynia是形容疼痛的那一種感覺？
- (A) 沒有刺激下，也會感到異常感覺
- (B) 對於無害 (nonnoxious) 的刺激，也會感覺到疼痛
- (C) 對於有害 (noxious) 的刺激，感覺越來越強烈
- (D) 對於有害 (noxious) 的刺激，感覺越來越減弱
- (C) 7 使用病人自控式止痛術 (patient-controlled analgesia) 控制手術後疼痛和傳統肌肉注射比較，其優點包括下列各項，除了：
- (A) 提供較佳的止痛效果
- (B) 病患滿意度較高
- (C) 任何病患皆可使用
- (D) 病人可依疼痛強度調整止痛藥劑量
- (A) 8 急性呼吸窘迫症候群 (acute respiratory distress syndrome; ARDS) 以呼吸機進行呼吸支持治療過程，理想潮氣量 (tidal volume) 之設定建議為多少ml/kg？
- (A) 6 (B) 10 (C) 12 (D) 15

- (D) 9 下列有關高度近視造成之視網膜病變的敘述，何者錯誤？  
 (A)視網膜後極部漆裂紋 (lacquer cracks)  
 (B)視網膜後極部葡萄腫 (staphyloma)  
 (C)周邊視網膜格子狀變性 (lattice degeneration)  
 (D)視網膜色素上皮肥厚 (hypertrophy of the retinal pigment epithelium)
- (B) 10 在因全身性免疫疾病造成的角膜邊緣潰瘍 (marginal ulcer) 病患中，最常見的全身性免疫疾病是：  
 (A)全身性紅斑性狼瘡 (systemic lupus erythematosus)  
 (B)類風濕性關節炎 (rheumatoid arthritis)  
 (C)結節性多動脈炎 (polyarteritis nodosa)  
 (D)Wegener氏肉芽腫 (Wegener granulomatosis)
- (B) 11 周邊雷射虹膜穿孔術 (peripheral laser iridotomy) 主要用來治療何種青光眼 (glaucoma)？  
 (A)隅角開放性青光眼 (open angle glaucoma)  
 (B)隅角閉鎖性青光眼 (angle closure glaucoma)  
 (C)正常眼壓性青光眼 (normal tension glaucoma)  
 (D)血管增生性青光眼 (neovascular glaucoma)
- (A) 12 下列何種視神經盤凹杯與視神經盤直徑比例 (cup-disk ratio)，比較不會被懷疑有青光眼：  
 (A)0.2 (B)0.5 (C)0.8 (D)兩眼視神經盤凹杯與視神經盤直徑比例 (cup-disk ratio) 極不對稱
- (C) 13 眼球欲往內下 (nasal lower) 方向看時，須靠下列何組眼外肌共同作用？  
 (A)內直肌 (medial rectus muscle) 和下直肌 (inferior rectus muscle)  
 (B)內直肌 (medial rectus muscle) 和下斜肌 (inferior oblique muscle)  
 (C)內直肌 (medial rectus muscle) 和上斜肌 (superior oblique muscle)  
 (D)內直肌 (medial rectus muscle) 和上直肌 (superior rectus muscle)
- (D) 14 做視力檢測時，只能看到藍道爾 (Landolt) 氏視力表上的0.4視標，表示：  
 (A)要向前走到距離視力表四公尺處，才能看到1.0的視標  
 (B)對應之最小視角 (minimal angle of resolution) 為五分之二分角 (minute of arc)  
 (C)該眼只剩下40%的視覺效能 (visual efficiency)  
 (D)相當於史奈倫 (Snellen) 氏視力表檢查的20/50視力
- (C) 15 下列關於淚液 (tear) 的敘述，何者錯誤？  
 (A)淚液層由外 (空氣) 到內 (眼表面) 可分為油脂層 (lipid layer)、水液層 (aqueous layer)、黏液層 (mucous layer)  
 (B)油脂層主要由眼瞼板的瞼板腺 (meibomian gland) 分泌  
 (C)黏液層的作用為避免水分的蒸散  
 (D)水液層的基礎分泌量在睡眠時最少
- (D) 16 關於眼瞼惡性腫瘤的敘述，下列何者錯誤？  
 (A)基底細胞癌 (basal cell carcinoma) 發生率最高  
 (B)鱗狀細胞癌 (squamous cell carcinoma) 一般預後較基底細胞癌差  
 (C)皮脂腺癌 (sebaceous gland carcinoma) 臨床上易被誤診為慢性眼瞼炎或霰粒腫 (chalazion)  
 (D)皮脂腺癌一般好發在下眼瞼
- (D) 17 人工耳蝸 (cochlear implants) 是利用電極，刺激極重度聽損病人內耳中之何種細胞？  
 (A)外毛細胞 (outer hair cells) (B)內毛細胞 (inner hair cells)  
 (C)血管紋細胞 (striae vascularis cells) (D)螺旋神經節細胞 (spiral ganglion cells)
- (C) 18 根據美國對兒童積液性中耳炎 (otitis media with effusion) 的處理指引，在無併發症的病例，積液性中耳炎病人在診斷後應密切觀察多久，才做進一步的聽力測試或手術治療？  
 (A)1個月 (B)2個月 (C)3個月 (D)6個月
- (B) 19 聲帶結節最容易發生於下列何處？  
 (A)聲帶前聯合處 (anterior commissure)  
 (B)聲帶之前、中三分之一交界處  
 (C)聲帶之後聯合處 (posterior commissure)  
 (D)聲帶之後三分之一

- (A) 20 有關口腔癌手術後接受輔助性放化療 (chemoradiation) 之敘述，下列何者錯誤？  
 (A) 輔助性放化療最好在術後超過6週才開始，避免影響傷口癒合  
 (B) 有淋巴結膜外擴散之病人是輔助性放化療的適應症  
 (C) 切緣 (section margin) 有腫瘤細胞，輔助性放化療仍有助於病情的控制  
 (D) 第四期病人手術即使切除完整，也建議給予輔助性放化療
- (D) 21 3個月大足月產嬰兒，出生3週後家長注意到呼吸不順有雜音，經耳鼻喉科醫師評估後安排喉內視鏡檢查，結果如下圖，下列敘述何者正確？

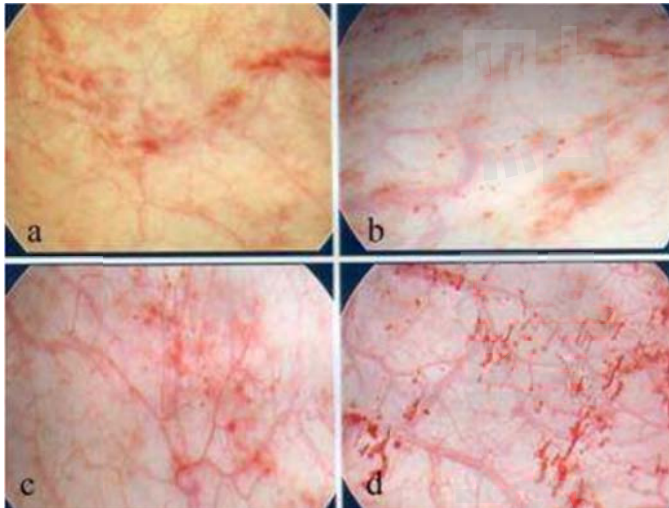


- (A) 嬰兒為女性之機會較高  
 (B) 嬰兒之症狀於6個月內多可逐漸改善  
 (C) 嬰兒於平躺時症狀較輕微  
 (D) 嬰兒於喝奶時症狀較嚴重
- (D) 22 鼻咽癌的血液測試中，下列何者目前被認為準確度最好？  
 (A) EBV anti-VCA IgG (B) EBV anti-VCA IgA  
 (C) EBV anti-EA IgA (D) Serum/Plasma free EBV DNA copies
- (B) 23 一位57歲男性病人因經常性流鼻血至急診處，無高血壓、糖尿病等病史，但有多次黑便及腸胃道出血，血液檢查血紅素偏低，其它凝血因子、血小板等均正常，耳鼻喉理學檢查發現鼻與舌部有多處似血管擴張之紅點。此病人之最可能診斷為何？  
 (A) 鼻過敏 (B) Osler-Weber-Rendu syndrome  
 (C) Sipple's syndrome (D) 鼻咽癌
- (D) 24 承上題，對此經常、反覆性鼻出血之病人，鼻部之處置，下列何者最佳？  
 (A) 血管結紮 (B) 血管攝影及栓塞 (C) 下鼻甲切除術 (D) 皮瓣移植手術
- (B) 25 下列那個妊娠週數，最易觀察到胎兒有濃稠胎糞 (meconium) 排出的情況？  
 (A) 小於24週 (B) 大於42週 (C) 小於37週 (D) 介於38~41週之間
- (C) 26 26歲孕婦，G5P3A1，妊娠32週，接受超音波檢查，結果如圖所示，下列何者為最可能的診斷？



- (A) anencephaly (B) Down syndrome (C) cleft lip (D) duodenal atresia

- (B) 27 孕婦在妊娠第一期腹痛至門診，經檢查後發現子宮頸已經開了3公分，此時最可能的診斷是：  
 (A)不完全流產 (incomplete abortion)  
 (B)無法避免的流產 (inevitable abortion)  
 (C)過期流產 (missed abortion)  
 (D)敗血性流產 (septic abortion)
- (D) 28 在腹腔鏡手術置入側邊套管 (trocar) 時，常因為套管位置太接近身體中線而傷到血管，而造成腹壁出血和血腫，則最有可能傷到的血管是：  
 (A)表淺迴旋動脈 (superficial circumflex artery)  
 (B)胃左動脈 (left gastric artery)  
 (C)表淺外陰部動脈 (superficial external pudendal artery)  
 (D)下腹壁動脈 (inferior epigastric artery)
- (C) 29 32歲未婚年輕女性，因一年多來頻尿、夜尿、尿急及漲尿後下腹痛所困擾而就醫。理學檢查並無子宮、膀胱脫垂之現象，尿液分析無菌尿或尿路感染之情形。解尿日記發現白天解尿次數超過十次以上，晚上夜尿 (nocturia) 情形超過3至5次以上。膀胱尿動力學檢查無逼尿肌不穩定 (detrusor overactivity) 之情形，但是初次解尿感覺 (first desire to void) 容積為86 c.c.、膀胱最大容積 (maximum bladder capacity) 為180 c.c.。於靜脈注射麻醉下接受膀胱鏡檢查，膀胱在灌注400 (C)(C)食鹽水5分鐘後，開始引流膀胱內食鹽水，膀胱鏡下呈現下圖之變化 (其變化順序依次為a→b→c→d)，此患者最適合之診斷為：



- (A)膀胱結石 (bladder stone)  
 (B)膀胱腫瘤 (bladder tumor)  
 (C)間質性膀胱炎 (interstitial cystitis)  
 (D)膀胱憩室 (bladder diverticulum)
- (A) 30 若將骨盆底部的levator ani muscle比喻為吊床 (hammock)，下列何種解剖構造所扮演的功能類似吊床兩端的橫木 (吊床兩端主要的附著構造)？  
 (A)arcus tendineus levator ani (ATLA)  
 (B)arcus tendineus fascia pelvis (ATFP)  
 (C)obturator internus muscle  
 (D)endopelvic fasciae
- (A) 31 20歲女性，第二性徵發育正常，有性經驗，來門診求診，主訴月經週期不規則，上次月經是兩個月前，最先安排什麼檢驗或檢查，可以得到最關鍵的訊息？  
 (A)尿液懷孕試驗  
 (B)血液荷爾蒙檢查  
 (C)骨盆腔超音波檢查  
 (D)子宮鏡

- (C) 32 腦下垂體泌乳激素瘤 (prolactinoma) 1.8公分併視野缺損，下列敘述何者最正確？  
 (A)藥物治療一定有效  
 (B)手術切除後不會再發  
 (C)術後須定期追蹤  
 (D)手術後遺症為diabetes mellitus
- (B) 33 35歲女性，下列何種情況比較有可能得子宮內膜癌？  
 (A)使用口服避孕藥的性工作者  
 (B)有多囊性卵巢症及糖尿病的已婚婦女  
 (C)規則月經的運動選手  
 (D)裝有子宮內避孕器的婦女
- (A) 34 下列何者為雙側發生機率最高的卵巢生殖細胞腫瘤？  
 (A)Dysgerminoma  
 (B)Choriocarcinoma  
 (C)Yolk sac tumor  
 (D)Embryonal carcinoma
- (B) 35 關於懷孕時期的敘述，下列何者正確？  
 (A)血色素 (hemoglobin) 上升  
 (B)到足月時總血量上升40%  
 (C)紅血球體積 (red cell volume) 一直到懷孕20週後才開始上升  
 (D)血比容積上升是由於紅血球體積上升多過於血漿體積而造成
- (D) 36 子宮外孕病患選擇內科單一化學藥物methotrexate (葉酸拮抗劑) 治療後，第4天至第7天抽血檢驗血清人類絨毛膜性腺激素值 (human chorionic gonadotropin)，根據美國生殖醫學會2013年建議，若下降幅度沒有達到多少百分比，可以考慮接受追加第二劑methotrexate治療？  
 (A)45% (B)35% (C)25% (D)15%
- (C) 37 有關孕婦併有主動脈狹窄 (aortic stenosis) 的敘述，下列何者錯誤？  
 (A)懷孕時因為心血管的前負荷 (preload) 下降，孕婦症狀會變嚴重  
 (B)對於沒有症狀的孕婦，不需要做任何治療  
 (C)對於有症狀的孕婦，建議以氣球擴張術 (balloon valvotomy) 治療  
 (D)若是嘗試陰道生產時，待產時建議注意輸液量不能過少，生產時建議使用產鉗或真空吸幫助生產
- (B) 38 第一孕期唐氏症及其他非整倍體 (aneuploidy) 染色體異常，最常用的篩檢策略為超音波檢查及母血血清分析，下列檢查何者不屬之？  
 (A)頸部透明帶厚度 (nuchal translucency) 檢測  
 (B)母血胎兒甲型蛋白 (maternal serum AFP)  
 (C)人類絨毛膜性腺激素 (human chorionic gonadotropin)  
 (D)懷孕相關蛋白A (pregnancy-associated protein A)
- (A) 39 29歲孕婦，妊娠11週，B型肝炎帶原者篩檢結果為HBsAg (+)，HBeAg (+)；妊娠24週B型肝炎病毒 (HBV) DNA檢驗結果為 $10^8$  copies/mL。孕婦於妊娠28週開始口服抗HBV藥物Tenofovir治療至妊娠38週，經陰道自然分娩出3,480公克女嬰。為預防嬰兒感染B型肝炎的最適當處置為：  
 (A)新生兒出生後立即給與B型肝炎免疫球蛋白治療，同時安排B型肝炎疫苗預防接種  
 (B)新生兒出生後立即給與B型肝炎免疫球蛋白治療，不必安排B型肝炎疫苗預防接種  
 (C)新生兒出生後不必給與B型肝炎免疫球蛋白治療，只需安排B型肝炎疫苗預防接種  
 (D)新生兒出生後不必給與B型肝炎免疫球蛋白治療，也不必安排B型肝炎疫苗預防接種
- (A) 40 下列那一種狀況發生胎盤早期剝離 (placental abruption) 的風險最高？  
 (A)前一胎發生胎盤早期剝離  
 (B)合併子癇前症 (preclampsia)  
 (C)絨毛膜羊膜炎 (chorioamnionitis)  
 (D)胎膜早破 (premature rupture of membranes)

- (D) 41 棉墊試驗 (pad test) 常被廣泛應用於以病患主導的研究，來了解尿失禁治療成效，在24小時的棉墊試驗 (24-hour pad test) 棉墊重量增加大於多少公克以上才算是異常？  
(A)0 (B)1 (C)2 (D)4
- (A) 42 為了解患者主觀敘述之頻尿是否為真實，須採用下列何種測試或工具來作為評估，是否有頻尿的證據？  
(A)膀胱紀錄／排尿日記 (bladder chart/ voiding diary)  
(B)一小時的護墊試驗 (1-hour pad test)  
(C)填充期膀胱內壓測量法 (filling phase cystometry)  
(D)無壓力尿流測量法 (free uroflowmetry)
- (C) 43 對於正常女性尿動力學檢查數值，下列何者錯誤？  
(A)殘餘尿量 (residual urine) < 50 mL  
(B)初感尿意 (first desire to void) 發生介於150 and 250 mL灌注液量  
(C)強烈尿意 (strong desire to void) 發生在小於250 mL灌注液量  
(D)膀胱容量 (cystometric capacity) 介於400 and 600 mL灌注液量
- (C) 44 有關子宮內膜異位症的敘述，下列何者錯誤？  
(A)可能引起骨盆疼痛或不孕  
(B)診斷主要靠組織切片，切片若未發現子宮內膜異位組織，也不能排除子宮內膜異位症  
(C)美國生殖醫學會 (ASRM) 將子宮內膜異位，依疼痛的嚴重程度分為第一期到第四期  
(D)子宮內膜異位症與卵巢癌有關
- (D) 45 51 歲婦女，因為偶發性右腰痛 (colic pain)，到泌尿科門診接受腎盂輸尿管的檢查，發現在輸尿管中段有一顯影劑缺損 (filling defect)，造成右邊輸尿管水腫以及輕微腎水腫。此時醫院廣播，鼓勵四癌篩檢的衛教，所以這位婦女也接受子宮頸抹片的檢查。但是一週後，抹片報告為鱗狀上皮癌 (squamous cell carcinoma)。這位婦女接下來的，應優先考慮下列何步驟？  
(A)抹片可能是偽陽性，可以不管，3個月後再做一次抹片或人類乳突病毒檢查  
(B)初期的子宮頸癌，要接受全子宮根治性手術治療  
(C)晚期的子宮頸癌，建議去放射腫瘤科接受化療同步的放射線治療  
(D)接受陰道鏡輔助的子宮頸切片檢查或直接子宮頸切片檢查
- (A) 46 有關混合性卵巢惡性生殖細胞瘤 (mixed germ cell malignancies of the ovary)，是兩種或多種生殖細胞瘤 (germ cell tumor) 的混合，最常見那兩種型態的組合？  
(A)無性胚胎瘤 (dysgerminoma) 及卵巢內胚層竇瘤 (endodermal sinus tumor)  
(B)無性胚胎瘤 (dysgerminoma) 及卵巢多胚瘤 (polyembryoma)  
(C)卵巢多胚瘤 (polyembryoma) 及不成熟畸胎瘤 (immature teratoma)  
(D)卵巢內胚層竇瘤 (endodermal sinus tumor) 及不成熟畸胎瘤 (immature teratoma)
- (B) 47 關於導致子宮內膜過度增生之敘述，下列何者最不可能？  
(A)長期無排卵 (chronic anovulation)  
(B)長期服用黃體素  
(C)長期服用tamoxifen  
(D)肥胖且無月經 (amenorrhea) 的婦女
- (D) 48 關於性類固醇激素對子宮內膜作用之敘述，下列何者錯誤？  
(A)雌激素會刺激子宮內膜基質細胞 (stroma cells) 的增生  
(B)黃體素會抑制子宮內膜基質細胞 (stroma cells) 的增生  
(C)雌激素會刺激子宮內膜中血管 (blood vessels) 與腺體 (glands) 的增生  
(D)黃體素會抑制子宮內膜中血管 (blood vessels) 與腺體 (glands) 的增生
- (B) 49 關於多囊性卵巢症候群 (polycystic ovary syndrome, PCOS) 的治療敘述，下列何者錯誤？  
(A)使用抗雄性激素藥物來治療痤瘡 (青春痘, acne)  
(B)可以單獨使用胰島素敏感劑 (如: Metformin) 來刺激排卵  
(C)治療以改變生活型態 (減肥減重) (=飲食控制+運動) 為主，臨床症狀之治療為輔  
(D)以clomiphene citrate來治療不排卵

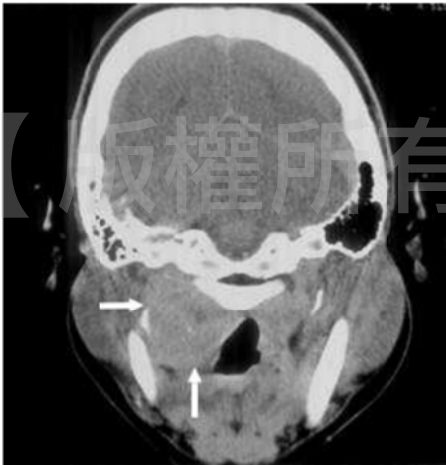


- (D) 50 有關抗穆勒氏賀爾蒙 (antimüllerian hormone, AMH) 敘述，下列何者錯誤？  
 (A) 用來評估婦女卵子庫存量和卵巢刺激反應的檢測工具之一  
 (B) 是由較小的卵泡例如竇前卵泡或竇卵泡 (preantral and small antral follicles) 所分泌  
 (C) AMH 的值不受到性腺激素的影響 (gonadotropin-independent)  
 (D) AMH 值無法用來預測卵巢對於FSH刺激的反應
- (C) 51 有關評估卵子庫存量 (ovarian reserve) 下降的結果，下列何者正確？  
 (A) 濾泡刺激素 (follicle stimulating hormone, FSH) 基礎值下降  
 (B) 女性的卵子庫存量與年齡無關  
 (C) 抗穆勒氏賀爾蒙 (antimüllerian hormone, AMH) 下降  
 (D) 超音波測量竇卵泡計數量 (antral follicle count, AFC) 上升
- (D) 52 施行人工輔助生殖技術 (ART) 使用促性腺激素藥物刺激後，如何避免卵巢過度刺激症候群 (OHSS) 的發生，下列何者正確？  
 (A) 使用人類絨毛促性腺激素 (hCG) 取代以黃體生成激素 (LH) 刺激排卵  
 (B) 使用促性腺激素釋放激素促進劑 (agonist) 療程時，以促性腺激素釋放激素拮抗劑 (antagonist) 刺激排卵  
 (C) 追蹤測量發現雌激素值過高時，不考慮完全停止促性腺激素藥物刺激  
 (D) 取卵後使用Cabergoline可能可以抑制血管內皮生長因子 (VEGF) 產生
- (#) 53 曉晴23歲，從小體力就比較差，爬樓梯很容易喘，也比較容易生病感冒，不過不影響日常生活。1個月前自己驗出有懷孕，最近1個月，常感到頭暈、噁心、嘔吐，有時還會感到胸悶及心悸，所以至婦產科產檢。曉晴身高158公分，體重42公斤，血壓112/76 mmHg，心跳速率每分鐘92下，超音波檢查看到子宮內有一個正常胚囊，可看到一個胚胎頭臀長 (CRL) 為2.1公分。關於曉晴的情況，下列何者錯誤？  
 (A) 依據胚胎頭臀長2.1公分來判斷，曉晴目前懷孕 (胚胎) 週數約9週  
 (B) 一般正常懷孕時，在懷孕前8週，心血管系統就會開始產生明顯的變化，心輸出量 (cardiac output) 會上升，周邊血管阻力 (systemic vascular resistance) 會下降，心跳 (heart rate) 會加快  
 (C) 正常懷孕從受孕到產後的這段期間，側躺休息時的心輸出量最大的時期在妊娠週數第28至32週間  
 (D) 一般妊娠20週後，孕婦側躺時，心輸出量及心臟打出的容積量 (stroke volume) 比坐著時高，但每分鐘心跳數則比坐著時低。此外，懷孕時左側躺的收縮壓、舒張壓均較仰臥時低
- ※第53題一律給分。
- (B) 54 承上題，產科醫師發現她懷孕前，如果樓梯爬3層就會喘，不過一般生活作息並不會造成困擾。但懷孕後，這些情況變的更厲害，有時走路久一點就會喘，需要停下來休息。檢查曉晴的眼結膜 (conjunctiva) 是粉紅色的，沒有貧血的跡象，聽診發現有心雜音，產科醫師懷疑有心臟方面的問題，於是安排心臟超音波，發現曉晴有一個心室中膈缺損約1.6平方公分。下列給曉晴的諮詢，何者錯誤？  
 (A) 根據紐約心臟協會 (NYHA) 對心臟功能的定義，曉晴懷孕前是屬於第二級 (functional class II)，但懷孕後已惡化為第三級 (functional class III)  
 (B) 心室中膈缺損是一種先天性心臟病，這種是結構的異常並不會遺傳給胎兒  
 (C) 大的心室中膈缺損可能會進展為左心室衰竭及肺動脈高壓，當肺動脈阻力 (pulmonary vascular resistance) 大於系統性血管阻力 (systemic vascular resistance)，會造成右側到左側的分流 (right to left shunt)，即Eisenmenger症候群，此時母親的死亡率會高達30~50%  
 (D) 沒有修補的心室中膈缺損會有感染性心內膜炎 (infective endocarditis) 的風險，在懷疑有菌血症時，建議給預防性抗生素
- (A) 55 使用以下何種食物材質刺激最易促進吞嚥反射？  
 (A) 較冰的食物  
 (B) 較甜的食物  
 (C) 溫度適中的食物  
 (D) 較為堅硬的食物

- (A) 56 夏柯馬利疾病 (Charcot-Marie-Tooth disease) 所產生周邊神經病變，容易造成下肢的變形，其中那一種神經最容易被侵犯？  
 (A) 腓神經 (peroneal nerve)  
 (B) 脛骨神經 (tibial nerve)  
 (C) 股神經 (femoral nerve)  
 (D) 隱神經 (saphenous nerve)
- (C) 57 脊髓損傷的病人可採用電極取精之方式協助取得精液，電極要置於何處？  
 (A) 腹部 (B) 會陰 (C) 直腸 (D) 陰莖
- (C) 58 有關脊髓損傷併四肢癱瘓神經功能恢復的敘述，下列何者錯誤？  
 (A) 上肢功能之恢復多發生於受傷後6~9個月內  
 (B) 上肢功能最快之恢復多發生於受傷後3個月內  
 (C) 受傷初期之肌力與往後之恢復無關  
 (D) 愈早恢復者，預後愈佳
- (B) 59 下列何者是分辨肌肉病變與神經病變最有用的電學診斷方法？  
 (A) 神經傳導檢查 (nerve conduction study)  
 (B) 肌電圖檢查 (EMG study)  
 (C) 連續電刺激神經檢查 (repetitive nerve stimulation test)  
 (D) 肌肉激發電刺激檢查 (muscle excitability test)
- (C) 60 下列何者是治療多發性肌炎 (polymyositis) 最常使用的藥物？  
 (A) 傳統改善疾病之抗風濕藥物 (disease-modifying anti-rheumatic drug)  
 (B) 生物製劑 (biologic agent)  
 (C) 皮質類固醇 (glucocorticoid)  
 (D) 非類固醇抗炎止痛劑 (non-steroidal anti-inflammatory drug)
- (B) 61 助行器 (ambulation aids) 是常見的裝具，有關助行器的敘述下列何者錯誤？  
 (A) 使用助行器的目的包括改善使用者平衡能力，重新分配下肢承重區域，以及減少下肢的疼痛  
 (B) 助行器只可提供力量的支撐，無法提供感覺的回饋  
 (C) 要選擇使用那一種助行器，決定於使用者所需要的平衡能力和承重協助  
 (D) 可以把助行器當成上肢的延伸
- (D) 62 臨床上對於關節炎手部受損的病人常使用副木 (splint) 來達到下述目的，但何者錯誤？  
 (A) 可減緩手部的變形 (B) 可增進抓握能力 (C) 可協助手功能 (D) 可延緩疾病的進行
- (D) 63 張太太為75歲家庭主婦，最近三個月來抱怨走路走個十來分鐘兩下肢就會酸痛、麻木，但是坐一下子症狀立即改善，又可繼續走下去。下列何種檢查對診斷最有幫助？  
 (A) 腰椎一般X光檢查 (plain x-ray)  
 (B) 肌電圖檢查 (EMG)  
 (C) 神經傳導檢查 (NCS)  
 (D) 磁振造影檢查 (MRI)
- (C) 64 有關類風濕性關節炎 (rheumatoid arthritis) 病患的復健治療，下列敘述何者錯誤？  
 (A) 目標是避免關節變形，維持活動功能  
 (B) 必要時需使用輔具矯正變形關節  
 (C) 物理治療最為重要，大多數病人不需職能治療  
 (D) 須配合居家與工作環境適應
- (C) 65 在美國運動醫學院訂定的綱要 (American College of Sports Medicine's Guideline) 中，對正常人心肺耐力訓練 (cardiorespiratory endurance training) 的建議，下列描述何者正確？  
 (A) 以小肌肉群的靜態運動 (static exercise of small muscle groups) 為主  
 (B) 以有不同阻力的重力訓練機器 (variable resistance weight machines) 為輔助  
 (C) 每週進行3~5天的訓練  
 (D) 每次進行10~20分鐘

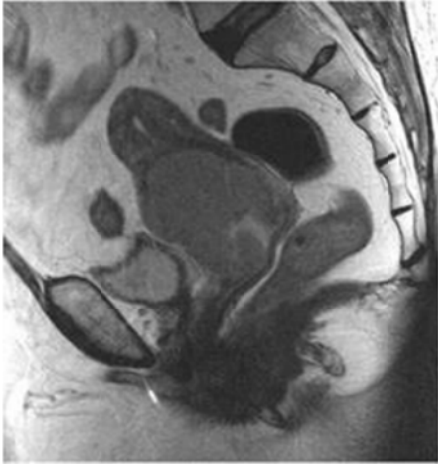


- (B) 66 關於肺部物理治療 (chest physical therapy) 中的呼吸運動 (breathing exercises)，下列何者描述錯誤？
- (A) 在教導呼吸運動 (breathing exercises) 前，通常要先學習放鬆技巧 (relaxation technique)
- (B) 慢性阻塞性肺疾病 (COPD) 患者的呼吸運動 (breathing exercises) 包括撅唇呼吸 (pursed lip breathing) 並強調快而淺的呼吸法 (fast shallow breathing)
- (C) 撅唇呼吸 (pursed lip breathing) 的作用在於維持呼氣期氣道的正壓 (maintain positive airway pressure during exhalation)
- (D) 慢性阻塞性肺疾病 (COPD) 患者雖然常被教導橫膈膜式呼吸方式 (diaphragmatic breathing)，但對這群患者而言，橫膈膜式呼吸方式可能比自然呼吸方式 (natural pattern of breathing) 消耗更多的呼吸功 (increase the work of breathing)
- (D) 67 下列關於裘馨氏肌肉失養症 (Duchenne muscular dystrophy) 的敘述，何者錯誤？
- (A) 屬於X染色體性聯隱性遺傳 (sex-linked recessive inheritance)
- (B) 走路不穩搖擺主要是因為臀中肌 (gluteus medius) 無力所致
- (C) 典型患者通常於8至12歲時會喪失步行能力
- (D) 臨床上見到患者會有高爾氏徵象 (Gowers' sign) 是因為遠端肢體無力所致
- (A) 68 下列何者最不會造成腦性麻痺？
- (A) 胎兒心跳過快 (fetal tachycardia)
- (B) 新生兒癲癇發作 (neonatal seizure)
- (C) 出生體重小於2,500公克
- (D) 母親智能障礙
- (C) 69 有關足底筋膜炎 (plantar fasciitis) 及其治療的敘述，何者錯誤？
- (A) 病患常抱怨早晨第一步踏下去時最疼痛
- (B) 病灶常在足底筋膜接跟骨處
- (C) 當晚上使用足踝部護具 (AFO) 時，必須將踝關節固定在最大蹠屈 (plantar flexion) 角度
- (D) 有證據顯示，體外震波治療 (extracorporeal shockwave therapy) 可有效治療足底筋膜炎
- (A) 70 病患來門診求診時，發現右手第四、五指無法完全伸直，張開手檢查時，小魚肌 (hypotenar muscle) 有萎縮現象，被診斷為鷹爪手 (claw hand)，是下列那一條神經受損？
- (A) 尺神經 (ulnar nerve) (B) 橈神經 (radial nerve)
- (C) 正中神經 (median nerve) (D) 肌皮神經 (musculocutaneous nerve)
- (B) 71 下列那一種失語症其覆誦 (repetition) 能力最佳？
- (A) conduction aphasia
- (B) anomia aphasia
- (C) global aphasia
- (D) Wernicke aphasia
- (A) 72 21歲男性因上頸部硬塊求診，接受對比劑注射後的電腦斷層掃描如圖示，則最可能診斷為何？



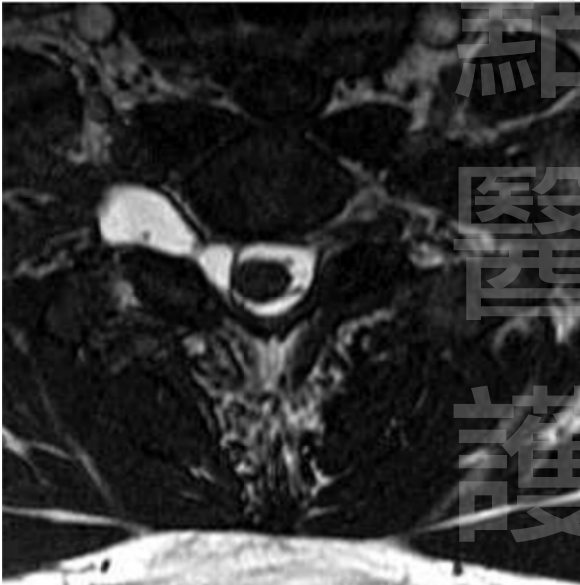
- (A) 鼻咽癌 (B) 淋巴管瘤 (C) 上呼吸道感染 (D) 深頸部感染症

(C) 73 68歲女性病患，已停經，主訴不正常陰道出血，磁振造影檢查如下圖。其最可能的診斷為何？



- (A)子宮肌瘤 (uterine myoma)
- (B)子宮內膜癌 (endometrial cancer)
- (C)子宮頸癌 (cervical cancer)
- (D)子宮內膜息肉 (endometrial polyp)

(D) 74 29歲男性在車禍後發現右上肢無力與麻痺，圖為頸椎的磁振造影影像 (T2WI)，下列敘述何者錯誤？



- (A)臨床病史和影像符合臂神經叢傷害 (brachial plexus injury)
- (B)此病患最可能的診斷為假性脊髓膜膨出 (pseudomeningocele)
- (C)臂神經叢傷害的磁振造影表現可以是stretching injury、root avulsion等
- (D)Root avulsion是指神經根與脊髓 (spinal cord) 的神經節後分離 (post-ganglionic separation)

(B) 75 關於顱外頸動脈剝離 (carotid dissection)，下列何者錯誤？

- (A)最容易發生在顱外內頸動脈之頸部 (cervical part)，而非頸動脈分支處 (carotid bifurcation)
- (B)可以外科方法做內膜切除術 (carotid endarterectomy) 治療
- (C)磁振造影檢查 (MRI) 可看到動脈壁上的血腫訊號
- (D)藥物治療無效者可考慮支架置放術 (carotid stenting) 治療

- (A) 76 30歲男性病人，因左眼不適、眼睛紅、合併畏光現象約一天，至急診就診。下列何者診斷較不可能：
- (A)急性結膜炎 (acute conjunctivitis)
  - (B)虹膜炎 (uveitis)
  - (C)角膜炎 (keratitis)
  - (D)急性青光眼 (acute glaucoma)
- (D) 77 下列有關急性中耳炎的治療，何者錯誤？
- (A)amoxicillin仍為首選之抗生素
  - (B)若用amoxicillin治療72小時無效，可考慮改成cefuroxime或amoxicillin-clavulanate治療
  - (C)若中耳積水亦可考慮使用prednisolone
  - (D)成人急性中耳炎常需手術治療
- (A) 78 有關假產痛 (false labor pain) 和真產痛 (true labor pain) 的敘述，下列何者為錯誤？
- (A)假產痛通常先由上腹開始疼痛再逐漸痛到下腹，真產痛則通常由下腹開始疼痛
  - (B)假產痛的疼痛頻率通常不規則，真產痛則通常是規則的疼痛
  - (C)假產痛子宮頸沒擴張，真產痛子宮頸則會逐漸擴張
  - (D)假產痛通常會持續數天，真產痛預期一天內小孩會生下來
- (B) 79 一位13歲女學生前來婦產科看診，要求醫師開給她避孕藥，這位女學生表示已經有性行為，且是出於自願，並要求醫師絕對不能告訴其家人或學校，醫師應該如何處理？
- (A)給予性衛教與輔導即可
  - (B)報告父母／監護人或社會局
  - (C)報告學校當局
  - (D)尊重病人的隱私權不予揭露
- (D) 80 某些醫療處置可在未取得病人同意之下進行，但何者除外？
- (A)在緊急情況下，延遲治療將導致病患死亡
  - (B)思覺失調症病患自傷或傷人的情況，需住院治療
  - (C)疑似伊波拉病毒感染，需隔離治療
  - (D)唐氏症病患，需住院治療

【版權所有，翻印必究】