

《醫學(四)》

- (D) 1 2歲男童半夜因發燒及呼吸窘迫被帶至急診求診，問診有Hoarseness和Barking cough的症狀，聽診有Stridor，X光檢查如附圖，下列敘述何者錯誤？



- (A) 白色箭頭標示稱為尖塔徵象 (Steeple sign)
 (B) 此病的診斷最可能為哮吼 (Croup)
 (C) 急性期可先給與氧氣及Epinephrine混合生理食鹽水以吸入方式治療
 (D) 此疾病最常見的病原為腸病毒 (Enterovirus)
- (C) 2 第一次感染Epstein-Barr virus 所致之傳染性單核球增多症 (Infectious mononucleosis)，在急性期血清的EBV特異性抗體檢查結果，以下何者最為可能？
 (A) anti-VCA IgM (-)、anti-VCA IgG (+)、anti-EBNA Ab NEA (+)
 (B) anti-VCA IgM (+)、anti-VCA IgG (+)、anti-EBNA Ab NEA (+)
 (C) anti-VCA IgM (+)、anti-VCA IgG (+)、anti-EBNA Ab NEA (-)
 (D) anti-VCA IgM (-)、anti-VCA IgG (-)、anti-EBNA Ab NEA (+)
- (B) 3 下列何者是造成1歲健康兒童罹患急性細支氣管炎 (Acute bronchiolitis) 的最常見病原？
 (A) 人類間質肺炎病毒 (Human metapneumovirus)
 (B) 呼吸道融合病毒 (Respiratory syncytial virus)
 (C) 副流感病毒 (Parainfluenza)
 (D) 肺炎披衣菌 (Chlamydia pneumoniae)
- (A) 4 有關兒童社區性細菌性肺炎之併發症，下列何者最不常見？
 (A) 腦膜炎 (Meningitis)
 (B) 心包膜炎 (Pericarditis)
 (C) 膿胸 (Empyema)
 (D) 肋膜積水 (Pleural effusion)
- (A) 5 下列何種肝炎病毒不會經由周產期 (Perinatal) 傳染？
 (A) A型肝炎病毒 (Hepatitis A virus)
 (B) B型肝炎病毒 (Hepatitis B virus)
 (C) C型肝炎病毒 (Hepatitis C virus)
 (D) D型肝炎病毒 (Hepatitis D virus)
- (C) 6 滿周歲的幼兒不適合接種下列何種疫苗？
 (A) 水痘疫苗 (B) A型肝炎疫苗 (C) 輪狀病毒疫苗 (D) 肺炎鏈球菌疫苗
- (B) 7 剛出生的34週大的嬰兒，嘴角一直流口水並冒出泡泡，值班醫師無法順利將鼻胃管放入。出生12小時後KUB發現無腸氣，下列那個診斷最有可能？
 (A) 單純食道氣管瘻管
 (B) 食道閉鎖合併上段食道氣管瘻管
 (C) 食道閉鎖合併下段食道氣管瘻管
 (D) 食道閉鎖合併上段及下段食道氣管瘻管

- (B) 8 一個G1P1 / 39週出生體重3,200公克的新生兒，出生後哺餵全母乳。第19個小時大時檢測總膽紅素值為12mg/dL、直接型膽紅素值為0.22 mg/dL。母親為O型Rh陽性、父親B型Rh陽性血型。母親之前未曾接受過任何血品輸注。父親有乙型海洋性貧血、母親則無海洋性貧血。下列何者為最可能之診斷？
- (A) Rh其他血型不合 (Rh minor group incompatibility)
 (B) ABO血型不合 (ABO incompatibility)
 (C) 母乳性黃疸 (Breast milk jaundice)
 (D) 乙型海洋性貧血 (β-Thalassemia)
- (D) 9 新生兒出生後即有呼吸窘迫、唇色發紫、胸部較腹部來得高突的現象。身體診察發現最大心音在右側。胸腹部X光片如附圖，最有可能的診斷為何？



- (A) 張力性氣胸 (Tension pneumothorax)
 (B) 食道閉鎖 (Esophageal atresia)
 (C) 十二指腸閉鎖 (Duodenal atresia)
 (D) 橫膈膜疝氣 (Diaphragmatic hernia)
- (A) 10 比較先天性巨結腸症 (Hirschsprung disease, HD) 和功能性便秘 (Functional constipation, FC) 各種症狀出現之機率，下列敘述何者錯誤？
- (A) 大便失禁 (Encopresis) : HD > FC
 (B) 生長遲緩 (Failure to thrive) : HD > FC
 (C) 小腸結腸炎 (Enterocolitis) : HD > FC
 (D) 腹漲 (Abdominal distention) : HD > FC
- (B) 11 下列何種腸胃道息肉 (Polyps) 發生大腸癌 (Colon cancer) 的風險最高？
- (A) 幼年性息肉症 (Juvenile polyposis)
 (B) 家族性結直腸息肉症 (Familial adenomatous polyposis)
 (C) Peutz-Jeghers症候群 (Peutz-Jeghers syndrome)
 (D) Cowden症候群 (Cowden syndrome)
- (C) 12 1歲大女嬰因為每天解綠黏血絲便2至3次，間斷式體溫上升至38°C已經2天，體重從10公斤降至9.8公斤，給與腹瀉藥物和飲食控制。3天後血絲便減至每天1次，大便培養為非傷寒沙門氏桿菌 (Nontyphoidal Salmonella) 感染，此時體溫37.5°C，體重為9.7公斤，精神及活動力正常，下列處置何者最為恰當？
- (A) 應給與電解質口服液或稀飯等清淡飲食，開給口服抗生素治療至少7天
 (B) 應住院打點滴並禁食，給與靜脈抗生素治療至少7天
 (C) 應給與電解質口服液或稀飯等清淡飲食，無需給與口服抗生素
 (D) 應該住院打點滴並禁食，無需給與抗生素
- (B) 13 有關副食品添加的原則，下列何者最不適當？
- (A) 母乳哺餵的孩子到6個月大時必須添加
 (B) 有過敏體質的嬰兒宜延後到8個月大時添加
 (C) 1歲以下嬰兒避免餵食蜂蜜
 (D) 每次只添加一種新食物，由少量開始，逐漸增加，觀察4至7天

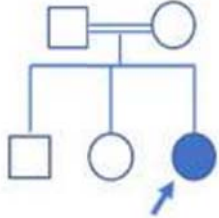
- (C) 14 關於純母乳哺育之嬰幼兒的衛教指導，下列敘述何者最正確？
 (A)鼓勵純母乳哺育至嬰兒12個月大
 (B)純母乳哺餵之嬰兒維生素K可能不足，6個月後須額外補充
 (C)純母乳哺育的嬰兒，在出生後6個月內無需補充氟
 (D)早產兒純母乳哺餵時鐵質可能不足，須額外補充；足月兒則會足夠，無需額外補充
- (D) 15 10歲女童學校尿液篩檢發現有血尿。主訴在上呼吸道感染後一兩天就會有肉眼可見的血尿。詢問病史發現她的舅舅於國三時，因末期腎臟病開始接受透析治療。病童尿液常規檢查顯示潛血反應（Occult blood）：強陽性（3+）；蛋白質（Protein）：100 mg/dL；白血球（WBC）3-5/HPF；紅血球（RBC）100~150/HPF。下列何者為最可能之診斷？
 (A)局部巢狀腎絲球硬化（Focal segmental glomerulosclerosis）
 (B)家族性薄基底膜疾病（Familial thin basement membrane disease）
 (C)高鈣尿（Hypercalciuria）
 (D)Alport症候群（Alport syndrome）
- (A) 16 3歲的女童因全身水腫，體重增加2公斤就診。體表面積Body surface area（BSA）為0.5m²，實驗檢查發現蛋白尿4+，24小時蛋白尿為3.3gm，單次尿液檢查：尿蛋白（Urine protein）250 mg/dL，尿肌酸酐（Urine creatinine）50 mg/dL，血中白蛋白為1.5 gm/dL，膽固醇：420 mg/dL，三酸甘油酯：248 mg/dL，下列相關敘述何者錯誤？
 (A)應立即以Statin類降血脂藥物治療高血脂
 (B)一般是原發性，不用腎臟切片，可先用類固醇治療
 (C)蛋白尿的量已達到Nephrotic range proteinuria的定義
 (D)若患者對類固醇反應良好則預後好，很少會進展到慢性腎臟病而須透析治療
- (B) 17 一個正常孩童可以不扶東西單腳站立10秒、能照樣式畫圓圈、能表達「你的」「我的」，其發展年齡最接近下列何者範圍？
 (A)滿2歲但未滿3歲 (B)滿3歲但未滿4歲
 (C)滿4歲但未滿5歲 (D)滿5歲但未滿6歲
- (B) 18 下列關於熱性痙攣之敘述，何者正確？
 (A)複雜型熱性痙攣之病人，未來發生癲癇的機會與一般族群相同
 (B)年紀小於6個月之熱性痙攣患者，須做腰椎穿刺排除中樞神經感染之可能性
 (C)首次發生單純型熱性痙攣，大多須安排神經影像檢查以排除腦部構造異常
 (D)熱性痙攣之發生與基因或家族史無關
- (D) 19 關於女童性早熟（Precocious puberty），下列那一項的致病機轉與其他最不相同？
 (A)環境荷爾蒙接觸（Exogenous estrogens）
 (B)先天性腎上腺增生（Congenital adrenal hyperplasia）
 (C)早期McCune-Albright氏症候群（McCune-Albright syndrome, early）
 (D)下視丘錯構瘤（Hypothalamic hamartoma）
- (A) 20 先天性腎上腺增生（Congenital adrenal hyperplasia）為一群因酵素缺乏而導致皮質醇製造不足的疾病，下列何種型別盛行率最高？
 (A)21-hydroxylase deficiency, nonclassic type
 (B)11 β -hydroxylase deficiency
 (C)3 β -hydroxysteroid dehydrogenase deficiency, classic type
 (D)17 α -hydroxylase/17,20-lyase deficiency
- (D) 21 有關類過敏性紫斑症（Henoch-Schönlein Purpura）的敘述，下列何者最為適切？
 (A)是一個以IgE為主的過敏反應
 (B)大多數病人需使用類固醇治療
 (C)因有皮膚的症狀，須局部治療
 (D)注意是否合併腹痛、關節痛、血尿

- (B) 22 1歲6個月的男孩因為連續發燒6天而來就診，下列那一個臨床表徵最不像川崎氏症（Kawasaki disease）的臨床表徵？
- (A) 草莓舌且嘴唇紅腫龜裂
(B) 軟顎與扁桃腺出現水泡與潰瘍
(C) 頸部淋巴結腫大
(D) 雙眼結膜發炎
- (D) 23 2歲的小朋友，昨晚飯後跑動玩耍時突然持續咳嗽，今天到急診，發現呼吸聲音變得明顯，聽診有單側喘息音（Wheezing），給與短效型支氣管擴張劑（Bronchodilator）後，喘息音沒有改變，下列何者為最可能之診斷？
- (A) 上呼吸道感染（Upper respiratory tract infection）
(B) 細支氣管炎（Bronchiolitis）
(C) 氣喘（Asthma）
(D) 氣道異物阻塞（Airway foreign body obstruction）
- (D) 24 有關預防嬰幼兒過敏的觀念，下列敘述何者最不恰當？
- (A) 建議孕婦飲食不需避免高過敏食物（例如海鮮、花生等）
(B) 建議在4~6個月大開始添加副食品
(C) 尚未有國際指引建議嬰幼兒常規性使用益生菌來預防過敏
(D) 母乳餵哺期間，母親需要避免食用高過敏食物
- (#) 25 有關漏斗胸（Funnel chest）的描述，下列何者錯誤？
- (A) 幼童因運動而出現症狀的比率較青少年低
(B) 女孩發生的機率比男孩高
(C) 肺功能檢查常見到阻塞性的異常
(D) 美觀為手術的考量主因之一

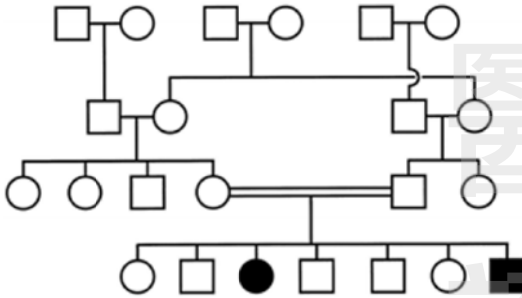
※第25題答B、C給分。

- (C) 26 有關肝病病童疑似猛爆性肝衰竭（Fulminant liver failure）之實驗室診斷數據評估和相關處置，下列何者正確？
- (A) 可由血清轉胺酶Aspartate aminotransferase（AST）、Alanine aminotransferase（ALT）之數值高低判斷猛爆性肝衰竭的嚴重度
(B) 若血清白蛋白（Serum albumin）數值低下，加上超音波發現有腹水，治療首先應給與白蛋白輸注，並給與維持性點滴輸液
(C) 若凝血酶原時間（Prothrombin time）和部分凝血活酶時間（Activated partial thromboplastin time）延長，應給與維生素K以提升肝臟合成凝血因子II, VII, IX, X
(D) 對於有昏睡或意識障礙的肝病病童，若血氨（Ammonia）已經上升且合併第二期肝腦病變（Hepatic encephalopathy Stage II）之意識混淆及嗜睡，應立即插管使用呼吸器
- (B) 27 2天大的足月新生兒，接受例行性的血氧篩檢時發現雙側下肢的血氧飽和度是90%，右手血氧飽和度是98%，最有可能是下列那一種先天性心臟病？
- (A) 完全型動脈幹（Complete truncus arteriosus）
(B) 主動脈弓窄縮合併開放性動脈導管（Coarctation of the aorta with patent ductus arteriosus）
(C) 法洛氏四重症（Tetralogy of Fallot）
(D) 極端型肺動脈瓣狹窄合併開放性動脈導管（Critical pulmonary valve stenosis with patent ductus arteriosus）
- (A) 28 學齡前的兒童常會被聽到無意義（Innocent）、良性（Benign）、或稱作功能性（Functional）的心雜音（Heart murmur）。下列那一種心雜音的特徵不太可能是這類型的心雜音？
- (A) 心雜音的強度達第4級
(B) 心雜音的強度會隨著姿勢與呼吸而改變
(C) 心雜音僅僅在收縮期出現
(D) 第二心音會因吸氣而出現分岔的情形（S2 split）

- (A) 29 在下列那一種狀況之下給與一個患有先天性心臟病的新生兒使用前列腺素E1 (Prostaglandin E1) 維持動脈導管 (Ductus arteriosus) 的開放對病情最沒有幫助？
- (A) 上心臟型全肺靜脈回流異常合併阻塞 (Supracardiac type total anomalous pulmonary venous return with obstruction)
- (B) 嚴重主動弓窄縮 (Coarctation of the aorta)
- (C) 肺動脈瓣閉鎖且無心室中膈缺損 (Pulmonary atresia with intact ventricular septum)
- (D) 左心發育不全症候群 (Hypoplastic left heart syndrome)
- (D) 30 3個月大的女嬰經診斷為體染色體隱性遺傳的Phenylketonuria，致病原因為缺乏Phenylalanine hydroxylase (PAH)，其家族譜系如附圖。哥哥和姊姊分別為6歲和4歲大，無任何臨床症狀，發育發展皆正常。哥哥和姊姊帶有突變基因影響到PAH活性的機率為何？



- (A) 分別是1/4, 1/2 (B) 皆為1/4 (C) 皆為1/2 (D) 皆為2/3
- (A) 31 有關臺灣現行的新生兒代謝異常篩檢，下列敘述何者錯誤？
- (A) 剛出生的寶寶需一天內採腳跟血，滴在血片上，送新生兒篩檢中心檢查
- (B) Tandem mass spectrometry是目前最主要的篩檢工具
- (C) 篩檢的疾病以胺基酸、有機酸、脂肪酸代謝異常為主
- (D) 低體重兒、產程有併發症的寶寶比較會有偽陽性 (False positive) 的結果
- (B) 32 下列何種疾病最有可能以如附圖之方式遺傳？

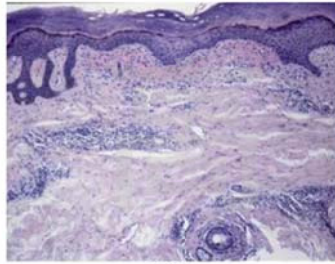


- (A) 軟骨發育不全 (Achondroplasia)
- (B) 庫利氏貧血 (Cooley anemia)
- (C) 裘馨氏肌肉失養症 (Duchenne muscular dystrophy)
- (D) 結節性硬化症 (Tuberous sclerosis complex)
- (C) 33 15歲男生，半夜睡覺突然左側睪丸劇痛，痛到臉色蒼白、冒冷汗，立即送到醫院急診。在缺乏超音波等影像檢查之下，下列何種檢查或治療較符合一般醫療現行常規？
- (A) 抗生素治療
- (B) 睪丸切片
- (C) 睪丸探查手術
- (D) 睪丸切除手術
- (C) 34 有關脂漏性皮膚炎 (seborrheic dermatitis) 的敘述，下列何者錯誤？
- (A) 好發在頭皮、眉毛、鼻子兩側、耳朵後面
- (B) 常發於嬰兒和成人
- (C) 外用抗黴菌藥物不能有效治療脂漏性皮膚炎
- (D) 若是病程頑固且臨床表現不尋常，需留意HIV感染

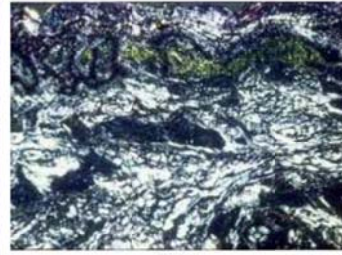
- (A) 35 關於類天疱瘡 (bullous pemphigoid) 的敘述，下列何者錯誤？
 (A)常發生於年輕人
 (B)初期可以搔癢、蕁麻疹樣的病灶表現
 (C)病灶的病理組織檢查常見嗜伊紅球 (eosinophil) 浸潤
 (D)治療藥物以口服皮質類固醇和免疫抑制劑為主
- (D) 36 60歲男性，近十年來在背上、四肢長出 (如圖A) 的發癢皮疹，皮膚切片做congo red staining (如圖B)，在偏光顯微鏡 (polarizing microscope) 下觀察 (如圖C)。最可能診斷為：



圖A



圖B



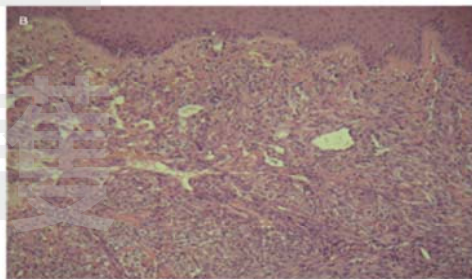
圖C

- (A)點滴狀乾癬 (guttate psoriasis)
 (B)結節性癢疹 (prurigo nodularis)
 (C)扁平苔癬 (lichen planus)
 (D)類澱粉性苔癬 (lichen amyloidosis)
- (B) 37 貼膚試驗 (patch testing) 是診斷接觸性皮炎 (contact dermatitis) 的重要工具，主要目的是：
 (A)可作為各類接觸性皮炎的確診
 (B)找出接觸性過敏原
 (C)判斷接觸性皮炎的嚴重度
 (D)確認發病時間是否超過48小時
- (C) 38 6歲男孩，從2歲起即反覆出現如圖所示之劇癢皮膚病變；父母親都常有鼻塞、打噴嚏的症狀，診斷為何？



- (A)脂漏性皮炎 (B)接觸性皮炎 (C)異位性皮炎 (D)鬱血性皮炎

- (D) 39 下列何者疾病Nikolsky sign是陰性反應？
 (A)staphylococcal scalded skin syndrome
 (B)pemphigus vulgaris
 (C)Stevens-Johnson syndrome
 (D)bullous pemphigoid
- (D) 40 有關Toxic shock syndrome的敘述，下列何者錯誤？
 (A)臨床上表現包括大面積皮膚紅腫疼痛或是膿疱、以及皮膚廣泛性脫屑現象
 (B)初期會出現皮膚疼痛現象，大部分是因為術後傷口感染或是腹腔感染引起
 (C)病患會出現發燒、喉嚨痛、肌肉痠痛、嘔吐或是腹瀉，嚴重時會造成低血壓以及多重器官衰竭
 (D)主要致病機轉為Pseudomonas 製造的exfoliative toxin所引起
- (D) 41 青年型皮肌炎 (juvenile dermatomyositis) 的敘述，下列何者錯誤？
 (A)可以amyopathic dermatomyositis表現
 (B)易合併皮膚鈣化症 (calcinosis cutis)
 (C)易併發皮膚血管病變 (vasculopathy)
 (D)易併發鼻咽癌
- (B) 42 關於皮膚黑色素過度沉著 (hypermelanosis) 的敘述，下列何者錯誤？
 (A)黑色素細胞增加或黑色素顆粒製造變多，皆會引起皮膚黑色素過度沉著
 (B)汗斑 (pityriasis versicolor) 只會造成膚色變深，不會變淺
 (C)轉移性黑色素癌可能造成全身皮膚黑色素過度沉著 (universal melanosis)
 (D)基因、賀爾蒙、紫外線等因素都可能會造成皮膚黑色素過度沉著
- (B) 43 關於黑色素沉著的治療，下列敘述何者錯誤？
 (A)若增加的黑色素顆粒在表皮層，使用對苯二酚 (hydroquinone) 藥膏可有效淡化
 (B)若增加的黑色素顆粒在真皮層，使用脈衝光 (intense pulsed light, IPL) 比鈹雅各 (Nd:YAG) 雷射效果更好
 (C)若施打雷射的劑量太強或施打太頻繁，容易造成醫源性色素脫失
 (D)外用A酸 (retinoic acid) 藥膏對於雀斑 (freckles) 有淡化效果
- (B) 44 75歲男性，2年來逐漸在足部出現紫色斑塊 (如圖A)，皮膚病理檢查發現有篩板狀血管的增生 (如圖B)，最可能的診斷為何？



- (A)血管肉瘤 (angiosarcoma)
 (B)卡波西氏肉瘤 (Kaposi's sarcoma)
 (C)血管角化瘤 (angiokeratoma)
 (D)竇狀血管瘤 (sinusoid hemangioma)
- (A) 45 承上題，可能與下列何種病毒相關？
 (A)human herpesvirus type 8 (HHV-8)
 (B)human herpes simplex virus type 2 (HSV-2)
 (C)human papilloma virus (HPV)
 (D)Epstein-Barr virus (EBV)

- (C) 46 一位77歲婦人，晚間10點入睡時正常，但一早8點醒來右側肢體無力、口齒不清，早上10點即被家人送到急診，經神經學及影像學檢查，研判為左側放射冠梗塞（corona radiata infarction），以下何者是對婦人最適當的急性中風治療？
- (A)靜脈血栓溶解（IV tPA）
 (B)裝置頸動脈支架（stenting）
 (C)抗血小板藥物（antiplatelet）
 (D)抗凝血藥物（anticoagulants）

- (#) 47 下列何者是造成蜘蛛膜下腔出血（subarachnoid hemorrhage）最常見的原因？
- (A)頭部外傷（trauma）
 (B)顱內動靜脈血管畸形（arteriovenous malformations）
 (C)顱內囊狀（saccular type）動脈瘤
 (D)顱內梭狀（fusiform type）動脈瘤

※第47題答A、C給分。

- (B) 48 以下何者是腦靜脈竇栓塞（cerebral venous sinus thrombosis）最常見的臨床表現？
- (A)複視 (B)頭痛 (C)單側肢體無力 (D)意識障礙
- (A) 49 下列有關快速動眼期睡眠行為疾患（REM sleep behavior disorder）的特色，何者正確？
- (A)通常在後半夜出現
 (B)每次發生通常有固定的動作模式
 (C)日後極可能變成阿茲海默氏症
 (D)多數夢境是愉快的
- (D) 50 一位智力正常伴有家族性癲癇病史的14歲女孩，常在起床後被家長發現不自主肢體抽搐，有時甚至會跌倒在地上，下列有關診斷及治療的敘述何者錯誤？
- (A)腦波可能出現4~6Hz廣泛性棘波（generalized spikes）
 (B)家族癲癇基因的檢測有助於診斷
 (C)抗癲癇藥（valproate）是治療首選藥物
 (D)診斷可能為兒童失神性癲癇
- (D) 51 下列何者不是國際頭痛疾病分類第3版測試版（ICHD-3, beta）偏頭痛（migraine）的診斷標準？
- (A)不治療或治療無效時，頭痛發作會持續4~72小時
 (B)伴隨噁心及／或嘔吐
 (C)日常活動會使頭痛加劇
 (D)伴隨流淚及眼結膜充血
- (B) 52 瞻妄（delirium）與失智症（dementia）的最大區別在於瞻妄病人容易出現下列那一症狀？
- (A)聽幻覺（auditory hallucinations）
 (B)注意力（attention）不集中
 (C)攻擊行為（aggression）
 (D)癲癇發作（seizures）
- (C) 53 一位52歲男性突然發生右手的辨距不良（dysmetria），經頭部電腦斷層檢查發現是中腦左側紅核（red nucleus）附近的小出血。幾個月後，此患者出現喉部不自主的動作，檢查發現軟腭出現很有節奏性的2~2.5Hz向上收縮的動作。頭部核磁共振造影檢查最可能的發現是：
- (A)左側齒狀核（dentate nucleus）肥大
 (B)右側齒狀核（dentate nucleus）肥大
 (C)左側下橄欖核（inferior olivary nucleus）肥大
 (D)右側下橄欖核（inferior olivary nucleus）肥大
- (C) 54 當病人出現下列那一個症狀，比較有可能不是原發性的巴金森氏病（idiopathic Parkinson disease）？
- (A)嗅覺減退（hyposmia）
 (B)不寧腳症候群（restless legs syndrome）
 (C)皮質性感覺喪失（cortical sensory loss）
 (D)快速動眼期睡眠行為異常（rapid eye movement sleep behavior disorder）

- (C) 55 下列各項神經疾病，何者的感覺系統最不會受到侵犯？
 (A)糖尿病多發性神經病變 (diabetic polyneuropathy)
 (B)腕隧道症候群 (carpal tunnel syndrome)
 (C)運動神經元病變 (motor neuron disease)
 (D)腰神經根病變 (lumbar root lesion)
- (D) 56 30歲男性，背負50公斤沙袋跑完100公尺後，發現嚴重腰痛，合併右下肢後側傳至腳底的麻痛感，最有可能的診斷為何？
 (A)帶狀疱疹神經炎 (herpes zoster neuritis)
 (B)Guillain-Barré 症候群 (Guillain-Barré syndrome)
 (C)多發性肌炎 (polymyositis)
 (D)腰椎椎間盤突出 (herniation of intervertebral disc)
- (A) 57 45歲女性主訴右腳無力兩天，神經學檢查發現右下肢無力，肚臍以下左側痛、溫覺喪失，檢查顯示為發炎性脊髓病變，對於她的檢查結果之敘述，下列何者錯誤？
 (A)磁共振造影呈現病灶處T1訊號上升 (T1-weighted hyperintense)、T2訊號不變 (T2-weighted isointense)，則可能為急性脊髓炎
 (B)視神經檢查可幫助診斷視神經脊髓炎
 (C)腰椎穿刺結果可能發現細胞-蛋白分離 (cytoalbuminologic dissociation)
 (D)血液檢查可能出現anti-SSA antibody
- (C) 58 下列何者不是神經纖維瘤第一型 (neurofibromatosis type 1) 的典型症狀？
 (A)虹膜色素瘤 (Lisch nodule)
 (B)咖啡牛奶斑 (café au lait spots)
 (C)雙側聽神經瘤 (bilateral acoustic neuromas)
 (D)皮膚多發性神經纖維瘤 (multiple skin neurofibromas)
- (A) 59 下列有關視神經脊髓炎 (neuromyelitis optica spectrum disorder, NMOSD) 的敘述，何者正確？
 (A)視神經脊髓炎對脊髓的侵犯範圍通常可以超過三節以上
 (B)典型的視神經脊髓炎的臨床症狀包括：視神經炎、急性脊髓炎發作及周邊神經病變
 (C)視神經脊髓炎的病人比起多發性硬化症的病人的預後要好，其視力和脊髓炎導致下肢無力的情況，均可恢復80%以上
 (D)因為視神經脊髓炎病人的脊髓液，並不會出現蛋白質升高或是有oligoclonal band的現象，因此容易和多發性硬化症 (multiple sclerosis) 區分
- (D) 60 對於神經性梅毒 (neurosyphilis) 的敘述，下列何者正確？
 (A)若測得病患血中的VDRL (Venereal Disease Research Laboratory) 效價增高，即可用來確診神經性梅毒感染
 (B)病患的脊髓液需要做螢光螺旋體抗體試驗 (fluorescent treponemal antibody absorption test, FTA-ABS)。這個試驗的結果也可以用來監測治療效果
 (C)病患可以出現Argyll-Robertson瞳孔，其症狀是光反射消失，兩眼往內往近看時，瞳孔的收縮反射消失
 (D)可以導致tabes dorsalis病徵，病患出現類似刀割的神經痛、進行性的共濟失調及本體感覺缺失
- (D) 61 有關妄想症 (delusional disorder) 之敘述，下列何者錯誤？
 (A)一般發作年齡從18到90歲都有可能，但平均發作年齡是40歲左右
 (B)此類病患除非被家人或法庭強制送醫，否則很少主動尋求醫師協助
 (C)社交孤立是此症之危險因子
 (D)此症較常發生於男性
- (D) 62 何者不是目前美國食品及藥物管理署 (FDA) 核准用於治療雙極性疾患 (bipolar disorder) 躁期的藥物？
 (A)鋰鹽 (lithium)
 (B)carbamazepine
 (C)valproic acid
 (D)lamotrigine

- (C) 63 關於雙極性疾患 (bipolar disorder) 與重度憂鬱症 (major depressive disorder) 的敘述，下列何者正確？
- (A) 重度憂鬱症的終生盛行率 (lifetime prevalence) 較低
 (B) 雙極性疾患的定義為必須包括重鬱期 (major depressive episode) 及躁期 (manic episode) 皆經歷
 (C) 重度憂鬱症的家族遺傳關聯性低於雙極性疾患，且女性患者較多
 (D) 兩種疾患的個案在憂鬱期接受的藥物治療皆以抗憂鬱劑為首選
- (B) 64 有關老年人自殺之敘述何者錯誤？
- (A) 憂鬱症為最常見的共病精神疾患
 (B) 老年人自殺較少採用激烈的手段
 (C) 自殺死亡者，男性多於女性
 (D) 常常因為失落或身體疾病誘發自殺行為
- (D) 65 關於社交焦慮症 (social anxiety disorder (social phobia)) 的描述下列何者錯誤？
- (A) 個案主要是害怕他人批評或評價的眼光
 (B) 常伴隨逃避人群及社交場合的行為
 (C) 個案認為這種對社交的害怕是過度或不合理的
 (D) 通常初次發生於成人早期
- (A) 66 認知學說解釋情緒障礙，認為最主要的影響因素是？
- (A) 想法 (B) 事件本身 (C) 結果 (D) 潛意識
- (D) 67 在尼古丁的戒癮治療中，下列那種治療方式成效最好？
- (A) 病人自己靠意志力戒除
 (B) 醫生建議病人戒除
 (C) 使用尼古丁貼片或口香糖
 (D) 使用戒菸藥物併用團體治療
- (C) 68 一位72歲男性，有反覆性之痔瘡脫垂 (hemorrhoid prolapse)，但拒絕接受手術治療，外科醫師遂轉介個案接受精神科心智狀態評估，以照會精神醫學的觀點，精神科醫師與病患會談的重點，不應該包含下列何者？
- (A) 評估病患或其家屬之術後照顧能力
 (B) 評估病患心智狀態對於手術之利弊與後遺症了解程度
 (C) 告知手術的必要性與成功率
 (D) 了解個案拒絕手術的原委
- (C) 69 一位61歲男性長期使用diazepam每天50~60毫克達15年，若立即停止服用後，下列何者為最正確的描述？
- (A) 心搏變慢
 (B) 戒斷症狀不會在停用5天後才出現
 (C) 抽搐發作為較嚴重之戒斷症狀
 (D) 戒斷症狀不致於產生譫妄
- (C) 70 一位8歲兒童，原本個性害羞，在搬家換學校後，一直抱怨上學後自己身體不適、擔心父母親不來接自己回家，某天上學前會哭鬧抗拒上學，晚上睡覺一直做有關爸媽不見了的惡夢，持續超過一個月。下列何者正確？
- (A) 以上的描述完全符合兒童的廣泛性焦慮症 (generalized anxiety disorder) 的特徵
 (B) 第一線的治療方式是精神分析性的心理治療
 (C) 若要藥物治療，應選擇具血清素 (serotonin) 回收抑制效果的抗憂鬱劑
 (D) 症狀明顯改善之後，才對其家人進行衛教和家族性的心理介入
- (B) 71 下列有關妥瑞氏症 (Tourette's disorder) 的敘述，何者錯誤？
- (A) 須合併有動作抽搐 (tic) 和聲音抽搐
 (B) 症狀須在12歲前出現
 (C) 可使用低劑量的抗精神病藥物 (antipsychotics) 治療
 (D) 男生多於女生

- (C) 72 關於注意力缺損／過動疾患 (attention-deficit/hyperactivity disorder) 何者錯誤？
 (A)過動症狀比注意力問題較早改善
 (B)到成人時期仍然有部分患者有注意力缺損問題
 (C)注意力缺損／過動疾患治療之統合分析結果顯示，非藥物治療之療效遠優於藥物治療
 (D)易共病物質使用相關疾患
- (D) 73 下列何種藥物已被美國FDA認可用於治療嗜睡症 (narcolepsy)？
 (A)clozapine (B)lorazepam (C)lithium (D)modafinil
- (D) 74 關於酒精相關障礙症 (alcohol related disorders) 之敘述，下列何者錯誤？
 (A)常共病 (comorbid) 其他物質相關障礙症、反社會型人格障礙症 (antisocial personality disorder)、情感性疾患 (mood disorders)、或焦慮性疾患 (anxiety disorders)
 (B)酒精戒斷症候群包括：手抖、焦慮、噁心、幻覺及癲癇發作等
 (C)酒精戒斷症候群治療首選為benzodiazepines
 (D)使用酒精可幫助入眠，減少睡眠中斷，增加快速動眼期睡眠 (REM sleep) 及stage 4 sleep
- (D) 75 關於睡眠障礙，下列何者正確？
 (A)睡眠驚恐症 (sleep terror) 常發生於睡眠的後半夜
 (B)夢遊 (sleepwalking) 主要發生於快速動眼期 (REM period)
 (C)夢魘 (噩夢, nightmare) 主要發生於非快速動眼期 (NREM)
 (D)睡眠驚恐症 (sleep terror) 常發生於非快速動眼期的深睡期 (deep NREM sleep)
- (B) 76 15歲學生不幸摔車疑似造成上腹部器官挫傷，抱怨上腹部疼痛、心跳加快，若欲進行腹部影像評估是否有肝臟血管傷害出血，下列何者最為優先？
 (A)血管攝影 (B)電腦斷層掃描 (C)磁振造影 (D)同位素肝臟掃描
- (B) 77 一位10歲兒童因發燒2天及起疹子至急診就醫，檢查時發現疹子型態有maculae、papulae和vesicles等，下列何者敘述最不恰當？
 (A)由Herpes virus引起 (B)疹子出現後開始具傳染性
 (C)可能產生的併發症包括腦炎、肺炎 (D)避免使用aspirin治療
- (B) 78 有關腦中風之治療，下列敘述何者錯誤？
 (A)大多數腦中風病人的血壓，會在疼痛、躁動、腦壓受控制後自然降低
 (B)缺血性腦中風，收縮壓 > 200 mmHg，舒張壓 > 100 mmHg以上時，要緊急降壓
 (C)針對3小時內缺血性腦中風病人，適合給r-tPA治療者，可改善神經學預後
 (D)以r-tPA治療缺血性腦中風之劑量，最大量不超過90 mg
- (A) 79 「耶和華見證人」(Jehovah's Witnesses) 教派信徒在醫療上堅持不接受輸血。近來基於尊重病人自主的倫理原則，法律與倫理逐漸接受耶和華見證人拒絕輸血的意願，應該予以尊重；下列那一種情形，醫師應該尊重一個表明為耶和華見證人的信徒拒絕輸血的意願？
 (A)成年且有行為能力的病人情況緊急，如果不輸血的話，病人就會死亡；但有清楚的文書證據，證明病人的確有拒絕輸血的意願
 (B)病人是懷孕36週的婦女拒絕輸血
 (C)病人是15歲的未成年人拒絕輸血
 (D)父母都是耶和華見證人信徒，為其8歲病童拒絕輸血
- (B) 80 2000公克早產兒在加護病房住院近兩個月，她因為雙側腎臟發育不全而合併慢性腎衰竭，又因為肺發育不全合併肺炎一直倚賴呼吸器治療，於3週前需開始長期腹膜透析以維持電解質及體液等平衡。很不幸地，這兩天醫師發現嬰兒發燒、透析液轉為混濁，並且流量大為減少，初步檢查診斷為黴菌性腹膜炎，除了用藥外，醫師建議手術更換腹膜透析管。這時候，不滿20歲的年輕父母親要求醫師：「她實在好可憐，不要救了，讓她走吧，請幫我們移除呼吸器，讓我們回家吧！」。下列何種做法最合適？
 (A)父母生她，也是法定代理人，必須由父母移除其呼吸器
 (B)取得父母同意書後，施予緩和醫療，可由醫護人員移除呼吸器，讓她回家
 (C)以所有可用之現代醫療盡全力搶救到最後
 (D)不移除維生之呼吸器，但停止手術等積極治療