

# 107年第二次專門職業及技術人員高等考試醫師考試分階段考試(第二階段考試)

代 號：2302

類科名稱：醫師(二)

科目名稱：醫學(四)(包括小兒科、皮膚科、神經科、精神科等科目及其相關臨床實例與醫學倫理)

考試時間：2小時

座號：\_\_\_\_\_

※本科目測驗試題為單一選擇題，請就各選項中選出一個正確或最適當的答案，複選作答者，該題不予計分!

※注意：本試題禁止使用電子計算器

1. 一名5歲男童就診主訴發高燒3天，喉嚨痛、口水直流，媽媽發現男童手上腳上出現許多紅疹。身體診察發現喉嚨軟顎上出現如滿天星般的水泡，手掌、腳掌、臀部也出現如水泡般的疹子，下列敘述何者錯誤？
  - A. 這是腸病毒引起的手足口症的典型表現
  - B. 腸病毒的治療主要是支持性療法
  - C. 若腸病毒感染併發重症則屬於第三類法定傳染病，須在1週內通報
  - D. 腸病毒的病情嚴重時用抗病毒藥物Acyclovir來治療，可改善存活率
2. 9個月大的男嬰高燒5天，今天早上開始呈現嗜睡狀態，晚上因全身僵直陣攣性發作（Generalized tonic clonic seizure）5分鐘被送來急診。在加護病房做了脊髓穿刺檢查，腦脊液報告顯示WBC 10000/ $\mu$ L（90% PMNs和10% Lymphocyte），Protein 380 mg/dL，Glucose 5 mg/dL。下列何者為最可能的致病原？
  - A. 單純疱疹病毒第一型（HSV type 1）
  - B. 肺炎鏈球菌（*Streptococcus pneumoniae*）
  - C. 腸病毒（Enterovirus）
  - D. 新型隱球菌（*Cryptococcus neoformans*）
3. 1歲半兒童被帶來門診想接受疫苗注射，在他11個月大時，曾因病接受免疫球蛋白（IVIG）的治療。下列何種疫苗之補接種較為適合？
  - A. 麻疹－德國麻疹－腮腺炎疫苗
  - B. 水痘疫苗
  - C. A型肝炎疫苗
  - D. 活性日本腦炎疫苗
4. 10個月大的男嬰發燒和皮疹已2天。過去健康狀況良好，家人沒有生病。此男嬰精神好，身體診察發現口腔黏膜有潰瘍，頭皮、臉部、耳朵和軀幹有水泡，部分水泡中央凹陷呈肚臍狀。最可能的診斷是：
  - A. 手足口症（Hand-foot-and-mouth disease）
  - B. 猩紅熱（Scarlet fever）
  - C. 水痘（Varicella）
  - D. 麻疹（Measles）
5. 5歲男孩2天前開始出現發燒、頭痛和喉嚨痛。發燒1天後頸部出現皮疹，接著散佈到軀幹和四肢。其紅色小丘疹感覺像砂紙一樣。病童口腔沒有潰瘍，舌頭呈草莓樣。此病最可能的致病原是：
  - A. 第6型人類疱疹病毒
  - B. 微小病毒B19型
  - C. 金黃色葡萄球菌
  - D. A型鏈球菌
6. 9個月大的女嬰，發燒咳嗽2天，出現聲音沙啞、咳嗽聲音異常、呼吸費力，來急診就醫，醫師發現有明顯的

喘鳴音（Stridor），下列何種處置最不合適？

- A. 給與氧氣吸入治療
- B. 給與吸入性腎上腺素治療
- C. 給與類固醇治療
- D. 給與抗生素注射治療

7. 下列何者不是足月新生兒會有的正常姿勢？

- A. 平躺時四肢呈屈曲姿勢
- B. 俯臥時骨盆會平貼床面
- C. 驚嚇時雙手先向外伸張，再作擁抱狀
- D. 頭轉向一側，同側手腳呈現伸張姿勢

8. 一個40週出生2,000公克的新生兒，在出生後第2小時出現呼吸喘快、有肋骨下凹陷、全身發紅但嘴唇為紫紅色的現象，體溫脈博正常，檢測血糖值為30 mg/dL。接下來應做何種檢驗最為重要？

- A. C反應蛋白（CRP）
- B. 血球血比容（Hematocrit）
- C. 心臟超音波（Heart ultrasound）
- D. 血液鈉離子濃度（Serum sodium concentration）

9. 一個新生兒以真空吸引器輔助娩出後，頭顱葉與枕部發現一腫塊，它摸起來像水袋樣有波動，而且跨越骨縫。身體診察發現前凶門無突出，血壓40/25 mmHg、心跳每分鐘190次，無神經學異常，下列何者為最可能之診斷？

- A. 帽狀腱膜下血腫（Subgaleal hemorrhage）
- B. 硬膜上出血（Epidural hemorrhage）
- C. 胎頭血腫（Cephalohematoma）
- D. 胎頭產瘤（Caput succedaneum）

10. 一個足月嬰兒出生後哭聲洪亮、四肢活動力好、全身膚色紅潤、心跳大約140/分、呼吸40/分，抽吸刺激時會有打噴嚏反應，他的Apgar Score為幾分？

- A. 4
- B. 6
- C. 8
- D. 10

11. 下列物質的主要吸收位置，何者不是在十二指腸和近端空腸？

- A. 鈣（Calcium）
- B. 鐵（Iron）
- C. 葉酸（Folic acid）
- D. 膽汁酸（Bile acid）

12. 除初乳之外，下列關於母乳（Breast milk）與嬰兒配方（Infant formula）的描述和比較何者最為正確？

- A. 母乳所含的蛋白質濃度較低，嬰兒配方所含的蛋白質濃度較高
- B. 母乳所含的脂肪濃度較低，嬰兒配方所含的脂肪濃度較高
- C. 母乳中不含維生素A，嬰兒配方則含有維生素A
- D. 母乳中不含維生素D，嬰兒配方則含有維生素D

13. 關於胃食道逆流（Gastroesophageal reflux）與肥厚性幽門狹窄（Hypertrophic pyloric stenosis）之比較，

下列何者正確？

- A.胃食道逆流沒有男女性別比的差異，肥厚性幽門狹窄則是女生比男生多
- B.胃食道逆流的嬰兒大多會嚴重影響體重增加，肥厚性幽門狹窄未治療大多會嚴重嘔吐甚至脫水
- C.胃食道逆流嬰兒的嘔吐物多不含膽汁，肥厚性幽門狹窄嬰兒的嘔吐物多含有膽汁
- D.胃食道逆流的嬰兒大多隨年齡增長而自行改善，肥厚性幽門狹窄嬰兒確診後需要手術或藥物治療

14.關於兒童腸套疊（Intussusception）的表現，下列何者最為典型？

- A.通常在1至2歲腸套疊的病童，大都可問到在發病前有受到病毒感染，以致於淋巴增生產生引導點（Leading point）
- B.病童多為急性持續性腹痛，中間不停歇，膝蓋彎曲朝向腹部，臉色蒼白表情痛苦
- C.除了腹痛嘔吐和草莓醬樣大便（Currant jelly stool）之外，在病童右上腹可能會摸到硬塊，且在腹痛病程之間可能會有嗜睡的現象
- D.以顯影劑或生理食鹽水或空氣從肛門端導入大腸回灌將腸套疊灌通後，復發的機率为20%以上

15.1個月大的嬰兒到健兒門診接受預防注射，目前全母乳哺餵，身體診察時發現眼白泛黃，胸腹部皮膚呈現黃褐色，詢問大便顏色屬「嬰兒大便辨識卡」5號。下列處置何者最不適當？

- A.建議停止哺餵母乳，2天後再追蹤黃疸是否下降
- B.檢驗血中直接及總膽紅素值
- C.安排腹部超音波
- D.檢驗 $\gamma$ GT（ $\gamma$ -glutamyl transpeptidase）

16.女童突發四肢無力至急診。血壓100/60 mmHg，血液檢查發現：肌酸酐0.6 mg/dL，鈉離子濃度136 mmol/L，鉀離子濃度2.2 mmol/L，滲透壓293 mOsmol/kgH<sub>2</sub>O。尿液檢查發現：肌酸酐98.5 mg/dL，鈉離子濃度30 mmol/L，鉀離子濃度37 mmol/L，滲透壓370 mOsmol/kgH<sub>2</sub>O，女童Trans-tubular potassium gradient（TTKG）數值為何？

- A.0.075
- B.13.3
- C.9.76
- D.0.1024

17.臨床上最廣泛使用來估算兒童腎絲球過濾率（Estimated GFR）的公式或指標為何？

- A.Modification of Diet in Renal Disease（MDRD）公式
- B.Schwartz formula
- C.Cockcroft-Gault equations
- D.血中肌酸酐濃度（Creatinine）

18.關於嬰兒搖晃症（Shaken baby syndrome）之成因，下列何者較正確？

- A.多因坐在嬰兒搖椅造成
- B.多因照顧者搖抱哄睡造成
- C.多因照顧者惡意搖晃造成
- D.多因照顧者與嬰兒玩耍造成

19.15天大女嬰實驗數值顯示Free T4 0.32 ng/dL（正常值：0.8~2 ng/dL）、T4 2.2  $\mu$ g/dL（正常值：4.5~12.5  $\mu$ g/dL）、TSH 102 mIU/L（正常值：1.0~15.0 mIU/L），下列敘述何者最正確？

- A.為甲狀腺功能亢進之個案
- B.這類疾病多為自體隱性遺傳導致

- C.可能與先天性甲狀腺發育不良有關  
D.身體診察可發現女嬰前凶門已癒合
- 20.16歲男學生身體診察顯示兩側睪丸均為2~3毫升，性釋素刺激試驗顯示睪固酮（Testosterone） $< 1.0$  ng/mL，濾泡促素（FSH）之最高值為89.7 IU/L，黃體促素（LH）之最高值為68.6 IU/L。下列何者最符合病人診斷？
- A.柯林菲特氏症（Klinefelter syndrome）  
B.卡門氏症（Kallmann syndrome）  
C.普瑞德威利氏症（Prader-Willi syndrome）  
D.先天性腦垂體低能症（Congenital hypopituitarism）
- 21.有關川崎氏症（Kawasaki disease）的治療考量，下列何者最為正確？
- A.以免疫球蛋白（IVIG）2 g/kg為主要之治療  
B.使用高劑量Aspirin（80~100 mg/kg/day）是為了抗凝血作用  
C.使用低劑量Aspirin（3~5 mg/kg/day）是為了抗發炎作用  
D.高燒時需用第三線抗生素以預防感染
- 22.1歲半的幼兒，昨晚發燒、咳嗽，今天到急診。醫師發現呼吸聲音變得明顯，聽診雙側有喘息音（Wheezing），給與短效型支氣管擴張劑（Bronchodilator）後，喘息音沒有改變，下列何種診斷最有可能？
- A.上呼吸道感染（Upper respiratory tract infection）  
B.細支氣管炎（Bronchiolitis）  
C.氣喘（Asthma）  
D.氣道異物阻塞（Airway foreign body obstruction）
- 23.有關預防嬰幼兒過敏的觀念，下列敘述何者最不恰當？
- A.孕婦飲食不需避免高過敏食物（例如海鮮、花生等）  
B.應延遲添加嬰幼兒副食品至6個月大之後  
C.母乳哺育對於預防氣喘的效果不確定  
D.目前國際指引尚未建議嬰幼兒常規性使用益生菌來預防過敏
- 24.兒童嚴重型再生不良性貧血的治療選項中，下列何種治療方式之治癒率較高？
- A.放射治療  
B.化療  
C.輸血  
D.血液幹細胞移植
- 25.一個7天大的新生兒有發紺現象，身體診察聽到分裂的第一心音與第二心音，左側胸骨線出現第三度收縮期的心雜音。胸部X光顯示心臟有擴大情形，心電圖顯示心軸右偏與右心房擴大。此新生兒的診斷較可能是：
- A.主動脈窄縮（Coarctation of aorta）  
B.左心發育不全症候群（Hypoplastic left heart syndrome）  
C.法洛氏四重症（Tetralogy of Fallot）  
D.艾伯斯坦異常（Ebstein anomaly）
- 26.下列何者不是胎兒循環轉換為新生兒循環會發生的生理過程？
- A.動脈導管變成由左至右分流  
B.靜脈導管關閉

- C.卵圓孔變成由右至左分流  
D.臍動脈萎縮關閉
- 27.單一心室合併肺動脈狹窄（Single ventricle with pulmonary stenosis）之8個月大病童，在病房發現其活力不佳，且有嚴重發紺現象。身體診察發現心跳速率每分鐘40下，血氧濃度40%。下列何種處置不恰當？
- A.將病患維持Knee-chest position，並給與氧氣  
B.如有嚴重酸中毒，給與Bicarbonate治療  
C.給與Epinephrine急救治療  
D.會診小兒心臟外科醫師評估手術治療介入時機
- 28.典型的法洛氏四重症（Tetralogy of Fallot）患者在手術矯正前，胸前聽診時可以聽到一個明顯的收縮期心雜音（Systolic murmur），此雜音的成因為何？
- A.主動脈跨位（Overriding aorta）造成經過主動脈的血流過多  
B.大型的心室中膈缺損（Ventricular septal defect）造成肺部血流過多  
C.主動脈分出的側枝循環（Collateral circulation）過於旺盛  
D.右心室出口狹窄（Right ventricular outflow tract obstruction）造成血流加速
- 29.關於染色體核型（Karyotyping），下列敘述何者錯誤？
- A.正常男性染色體核型為46,XY  
B.47,XXY即為Klinefelter syndrome  
C.45,X為女性表徵，病人容易有Premature ovarian failure  
D.46,XY,del(5)(p12)指的是第五號染色體的長臂發生了Deletion
- 30.12歲男孩，身高185公分，四肢極為細長。經眼科檢查發現雙側Lens subluxation，下列何種檢查對診斷最無幫助？
- A.Plasma amino acid level  
B.Serum homocysteine level  
C.Mutation analysis of Marfan Syndrome  
D.Muscle biopsy
- 31.病人發生代謝性酸血症（Metabolic acidosis）合併下列何種臨床情境，則可能為Inborn errors of metabolism的機率最高？
- A.3週大新生兒，一直嘔吐、無法進食、活力差。血液Anion gap與Lactic acid增加；尿液Ketones 4+  
B.10個月大男嬰持續腹瀉3天。血液呈現氨高而Anion gap正常  
C.3歲大男童發燒5天且食慾差。血液白血球增高  
D.8歲女童多吃、多喝、多尿但體重下降。血糖410 mg/dL，血液呈現Anion gap增加
- 32.4歲男童因有自閉行為（Autistic behavior）而就診，出生時的基本新生兒篩檢及常規染色體檢查並無異常。身體診察顯示頭圍正常、臉型稍長、耳朵大、睪丸體積亦較同年紀男生大。其30歲的媽媽亦因遲遲未能再懷孕，經檢查發現有早發性卵巢衰竭。此男童最有可能患有下列何種疾病？
- A.Asperger syndrome  
B.Fragile X syndrome  
C.Klinefelter syndrome  
D.Tourette syndrome
- 33.下列何種情形可不需立刻通報兒少保護小組？
- A.4歲男童無法行走，3日後檢查發現右股骨骨折，已是今年第3次外傷就醫

B. 2個月女嬰頭皮血腫合併硬腦膜下出血

C. 4歲男童攀爬遊戲器材時跌落，手腳多處挫傷擦傷

D. 4歲女童據家屬描述走路跌倒後便無法行走，現就醫發現左股骨骨折

34. 下列何者是濕疹（eczema），在病理下通常不會出現的特徵？

A. 表皮層出現海綿狀病變（spongiosis）

B. 真皮層血管周圍出現淋巴球和嗜伊紅性球

C. 表皮下出現水疱（subepidermal vesicle）

D. 表皮層出現不規則的棘狀增生變化（irregular acanthosis）

35. 19歲女性，因為腳扭傷而貼敷酸痛藥布，兩天後，出現如圖所示會癢之皮膚病變，下列何種檢查最有助於診斷？



A. KOH鏡檢（KOH examination）

B. 貼膚試驗（patch test）

C. 針刺試驗（prick test）

D. Tzanck抹片檢查（Tzanck test）

36. 有關太田母斑（nevus of Ota）的敘述，下列何者錯誤？

A. 好發於臉上三叉神經第三分支部位

B. 可伴隨同側之眼鞏膜黑藍色斑

C. 通常是單側病變

D. 好發於東方女性

37. 關於鋅缺乏（zinc deficiency）引起的皮膚疾病的敘述，下列何者錯誤？

A. 可為先天性或後天性原因造成鋅缺乏

B. 病人在眼睛、口唇及肛門周圍可見急性濕疹樣皮膚病變

C. 病徵以皮疹表現為主，通常不會有掉髮、腹瀉和昏睡等症狀

D. 血液中鋅和alkaline phosphatase的濃度有助於確診

38. 20歲女性於六週前，發現前臂出現一微癢紅色斑塊，自行使用藥膏，但皮疹逐漸擴大如圖所示，下列敘述何者錯誤？



- A. 應該使用伍氏燈 (Wood's lamp) 檢查，若沒有螢光反應，則可以排除體癬的診斷
- B. 應詢問是否有養寵物
- C. 應進行KOH鏡檢
- D. 若皮疹合併有搔抓之小潰瘍，亦要小心是否合併繼發性細菌感染

39. 關於梅毒的敘述，下列何者正確？

- A. 梅毒螺旋體 (*Treponema pallidum*) 可以利用鏡檢與其他nonvenereal diseases的treponemes做鑑別診斷
- B. 二期梅毒皮疹經治療後，皮疹通常在4~12週後消褪
- C. 二期梅毒皮疹典型發生在chancre出現的3~12週後，但在HIV病患出現的時間可能與chancre有所重疊
- D. 血液專一性treponemal test是監測梅毒治療效果的最佳指標

40. 35歲女性主述於2年前，手部遇冷會出現指端變紫黑色的情形，另外也抱怨顏面紅斑及多發性關節痛。最近1年，工作時容易疲勞，實驗室檢查Anti-U1 RNP抗體為1:1280。最可能的診斷為：

- A. 全身性硬化症 (systemic sclerosis)
- B. 系統性紅斑狼瘡 (systemic lupus erythematosus)
- C. 皮膚肌炎 (dermatomyositis)
- D. 混合性結締組織病 (mixed connective tissue disease)

41. Sjogren's syndrome常見的皮膚病變，下列何者錯誤？

- A. cutaneous vasculitis
- B. acquired ichthyosis
- C. Raynaud phenomenon
- D. erythema multiforme

42. 曾接受腹部手術後的病人，因腸胃不適，常長期局部熱敷減輕症狀，皮膚出現如圖所示的色素沉著，下列敘述何者正確？

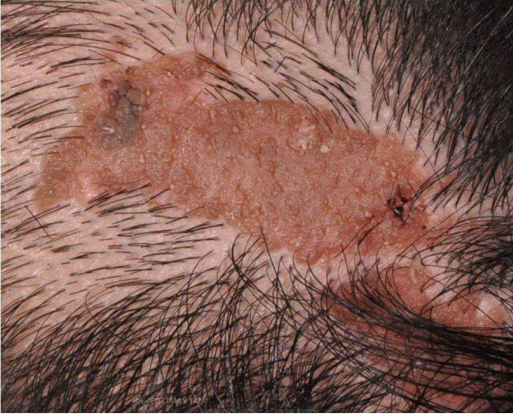


- A. 因為紫外線所引起之黑色素細胞增生
- B. 因為患部燙傷起水疱後發炎所留下
- C. 患部皮膚可併發皮膚鱗狀上皮細胞癌
- D. 繼續局部熱敷可促進色素消散

43.下列何者為皮膚角質層主要的脂質成分，且缺少時，與異位性皮膚炎的發生有關？

- A.cholesterol
- B.ceramide
- C.free fatty acid
- D.triglyceride

44. 6歲男孩，在嬰兒時右側頭皮出現一肉色隆起之斑塊如圖所示，隨著時間緩慢變大，最有可能的診斷為何？



- A.seborrheic keratosis
- B.sebaceous hyperplasia
- C.nevus sebaceus
- D.verruca

45.承上題，關於此腫瘤之敘述，下列何者錯誤？

- A.若其顏色及形狀無不規則的變化，只是緩慢變大，可先觀察不需馬上切除
- B.此腫瘤雖然是良性的，但之後仍可能在其上產生基底細胞癌或其他皮膚癌
- C.成年後病灶會自然消失
- D.除了手術切除以外，二氧化碳雷射也是一種治療的選擇

46.當發生腦血管阻塞後，腦細胞會發生缺血連鎖反應（ischemic cascade）；下列反應順序何者為最正確？①細胞去極化（depolarization） ②鈉鉀離子能量系統瓦解（sodium/potassium ATP pump failure） ③細胞內的鈣離子增加，活化細胞內酵素，溶解胞器（apoptosis） ④釋放興奮性神經傳遞物質，如麩胺酸（glutamate）

- A.②→①→④→③
- B.①→②→③→④
- C.①→③→④→②
- D.②→③→①→④

47.因長期高血壓造成的腦出血，以下何者為最常見的部位？

- A.殼核（putamen）
- B.額葉（frontal lobe）
- C.橋腦（pons）
- D.小腦（cerebellum）

48.造成腦靜脈竇栓塞（cerebral venous sinus thrombosis）的原因，下列何者可能性最低？

- A.血小板低下（thrombocytopenia）
- B.高血壓
- C.惡性腫瘤



D.服用口服避孕藥

49.下列有關健康成人正常睡眠的結構，何者正確？

A.每個睡眠週期約60分鐘

B.非動眼睡眠第三期約占睡眠50%的時間

C.入睡通常小於5分鐘

D.每晚經歷3~5個睡眠週期

50.關於重積癲癇（status epilepticus）治療，下列何者錯誤？

A.癲癇發作時應立即給與抗癲癇藥物如phenytoin，並避免給予苯二氮類藥物（benzodiazepines）如lorazepam

B.抗癲癇藥物應使用靜脈注射類而不是口服類

C.若使用抗癲癇藥物後仍持續發作，進入頑固性重積癲癇（refractory status epilepticus），應再加上麻醉類藥物如propofol

D.腦波監控是必要檢查

51.下列有關額葉癲癇（frontal lobe epilepsy）的描述何者錯誤？

A.癲癇發作（seizure）短暫，可能不會有癲癇發作後混亂（postictal confusion）

B.腦波圖（scalp EEG）可能看不出明顯異常

C.癲癇發作傾向在晚上睡眠中

D.phenytoin為治療首選藥物

52.一位20歲男性突然發生頸部僵硬的症狀，持續維持在奇怪的姿勢而很難轉動。此患者並無外傷，最近因為胃食道逆流服用metoclopramide藥物治療。此時最好的治療方式是給與下列那一種藥物？

A.phenytoin

B.botulinum toxin

C.benzotropine mesylate

D.haloperidol

53.46歲女性，近2、3週覺得疲倦、無力、有輕微發燒，必須用雙手支撐才能從椅子站起，右手也無法舉高去梳頭髮。上眼瞼及手指關節背面出現紫紅色脫屑斑。根據病史及臨床症狀，下列何者與此疾病最不相關？

A.自體免疫性疾病（autoimmune disease）

B.以侵犯神經（nerve）及皮膚（skin）為主

C.合併有惡性腫瘤

D.出現四肢對稱性的近端肌肉無力

54.52歲男性，主訴反覆出現之左臉陣發性劇烈疼痛一年多，在發作數週或數月後，可自行緩解數月。疼痛部位大多在左臉中下部分，無感覺缺失。其最可能診斷為下列何者？

A.中腦（midbrain）中風

B.三叉神經痛（trigeminal neuralgia）

C.舌咽神經痛（glossopharyngeal neuralgia）

D.癲癇發作（seizures）

55.65歲女性素食者來門診，主訴漸進性步態不穩6個月，血液檢查發現維生素B<sub>12</sub>（Vitamin B<sub>12</sub>）偏低，神經學檢查發現膝反射和踝反射增強，陽性巴賓斯基氏徵象（positive Babinski sign），下肢振動覺和位置覺受損，神經傳導檢查出現周圍神經病變，其診斷最可能為何？

A.前額葉腦中風

- B.中腦中風
- C.梅毒脊髓症
- D.亞急性聯合變性 (subacute combined degeneration)

56.下列有關脊髓小腦共濟失調症 (spinocerebellar ataxia) 的敘述，何者正確？

- A.有些是體染色體顯性遺傳、有些是隱性遺傳、有些則是偶發性的
- B.造成脊髓小腦共濟失調症 (spinocerebellar ataxia) 的基因突變只有三核苷酸重複 (trinucleotide repeat) 延長的型態
- C.三核苷酸重複 (trinucleotide repeat) 延長的位置只出現在編碼位置 (coding region)
- D.巴金森氏症候群主要是因為丘腦的異常而導致，不會有小腦共濟失調的現象

57.下列有關多發性硬化症 (multiple sclerosis) 的敘述，何者正確？

- A.典型的多發性硬化症發生於20~40歲的年輕人，而且男性明顯多於女性
- B.常見的症狀包括脊髓脫髓鞘病變、兩側聽神經麻痺及大面積類中風症狀
- C.多發性硬化症的患者時常在背部有類似電流流過的現象，這種現象常因向後伸展頸椎而得到舒緩，這種表徵稱為Lhermitte表徵
- D.某些多發性硬化症的患者在體溫升高的情形下會引發或加重其發作，這種現象稱為Uhthoff 現象

58.下列何者的異常值高低和粒線體疾病的病況嚴重程度最相關？

- A.血中乳酸量的高低
- B.血中乳酸去氫酶 (lactic dehydrogenase, LDH) 的活性
- C.脊髓液中的蛋白質含量
- D.脊髓液中免疫球蛋白G的指數 (IgG index)

59.72歲男性，出現波動性的認知障礙及注意力不集中 (fluctuating cognitive and attention disturbances)，並且有視幻覺 (visual hallucination)。這半年來，除了上述病症加劇外，病人出現記憶力衰退，肢體僵硬，步態緩慢，並容易跌倒。其最可能的診斷為何？

- A.阿茲海默症 (Alzheimer disease)
- B.路易氏體失智症 (dementia with Lewy bodies)
- C.巴金森氏失智症 (Parkinson disease dementia)
- D.進行性核上麻痺 (progressive supranuclear palsy)

60.承上題，所述病症，最可能是下列何種蛋白不正常堆積？

- A.tau蛋白 (tau protein)
- B.β-類澱粉蛋白 (β-amyloid protein)
- C.α-突觸核蛋白 (α-synuclein protein)
- D.普里昂蛋白 (prion protein)

61.有關甲狀腺亢進與精神疾病的關聯性，下列何者正確？

- A.甲狀腺亢進可能引發情緒激躁、意念飛躍等躁症症狀，但不致於引起憂鬱情緒
- B.甲狀腺亢進不致於出現幻覺或被害意念之精神病症狀
- C.甲狀腺亢進與甲狀腺低下均可能引起認知障礙
- D.甲狀腺亢進會引起心跳加速，但不列入恐慌症之鑑別診斷

62.下列何者為思覺失調症 (schizophrenia) 預後不佳的預測因子？

- A.有明顯的誘發因子 (precipitating factors)
- B.急性發作

C.情緒症狀

D.負性症狀 (negative symptoms)

63.有關罹患重鬱症的患者可能會出現 melancholic 特徵，下列敘述何者正確？

A.在晚上呈現更憂鬱情緒

B.與自主神經系統及內分泌系統之改變無關

C.肇因於外在壓力事件

D.主要特徵為缺乏興趣 (anhedonia)、早醒與體重下降等

64.下列何者不是第一型雙極性疾患 (bipolar I disorder) 預後較差的危險因子？

A.男性

B.發作時伴隨有精神病症狀

C.個案發病年齡較大

D.合併酒精依賴

65.關於第一型雙極性疾患 (bipolar I disorder) 的敘述，下列何者錯誤？

A.多數個案第一次發作為憂鬱症，而非躁症

B.只有極少數躁症個案，會有幻覺或妄想產生

C.主要的治療藥物為情緒穩定劑

D.男性的個案常合併物質濫用

66.焦慮時下列何者不是其生理症狀？

A.瞳孔縮小

B.呼吸急促

C.胸悶

D.腹瀉

67.高先生的太太觀察到高先生半夜起來走出房門，甚至打開冰箱取用食物，家人呼喊也未能叫醒，隔天清晨高先生對於這些事情沒有印象，這種情形發生在睡眠的那一期？

A.非快速動眼期的第一期 (non-REM, stage I)

B.非快速動眼期的第二期 (non-REM, stage II)

C.非快速動眼期的第三、四期 (non-REM, stages III & IV)

D.快速動眼期 (REM)

68.當戒菸治療的取代療法 (replacement therapy) 失敗，可以考慮下列那一種藥物？

A.trazodone

B.bupropion

C.citalopram

D.venlafaxine

69.下列有關頭部受傷 (head trauma) 引起精神症狀敘述，何者錯誤？

A.頭部受傷6至12個月後若症狀仍未改善，則可能會慢性化

B.注意力不集中、記憶變差及學習新資訊有困難是常見的認知功能障礙

C.行為問題包括：憂鬱、易衝動、攻擊性增加及人格改變

D.對藥物反應較慢，因此需要較高的初始劑量及較快地調劑速度才能達到療效

70.有關濫用大麻 (cannabis) 的作用，下列何者正確？

A.其依賴主要為生理的依賴 (physical dependence) 而較少心理的依賴

- B.中毒時其動作協調變差（impaired motor coordination）
- C.戒斷時會產生嗜睡及食慾增加之症狀
- D.常見的生理反應包括明顯心搏變緩（bradycardia）及瞳孔縮小

71.有關酒精戒斷下列何者錯誤？

- A.酒精戒斷會引起譫妄（delirium），但若其本身就已有身體疾病則較易引起譫妄
- B.酒精戒斷會引起攻擊，因此需盡快將患者約束在床上
- C.常須給benzodiazepine類藥物治療
- D.避免給抗精神病藥物（antipsychotics）

72.關於輕度智能障礙（mild mental retardation）的敘述，下列何者錯誤？

- A.智商約為70~85，是最常見的智能障礙，約占智能障礙總人數的85%
- B.通常到小學一、二年級才被發現跟不上功課
- C.到國、高中的年紀，其學業能力約相當於小學六年級的學生
- D.合併出現行為規範障礙症（conduct disorder）的機會大於合併出現自閉症（autistic disorder）

73.治療注意力缺損／過動疾患（attention-deficit / hyperactivity disorder）之兒童青少年病患使用神經刺激劑（stimulants）前，那個不是一般建議要先測量的項目？

- A.血壓
- B.心跳
- C.血糖
- D.身高

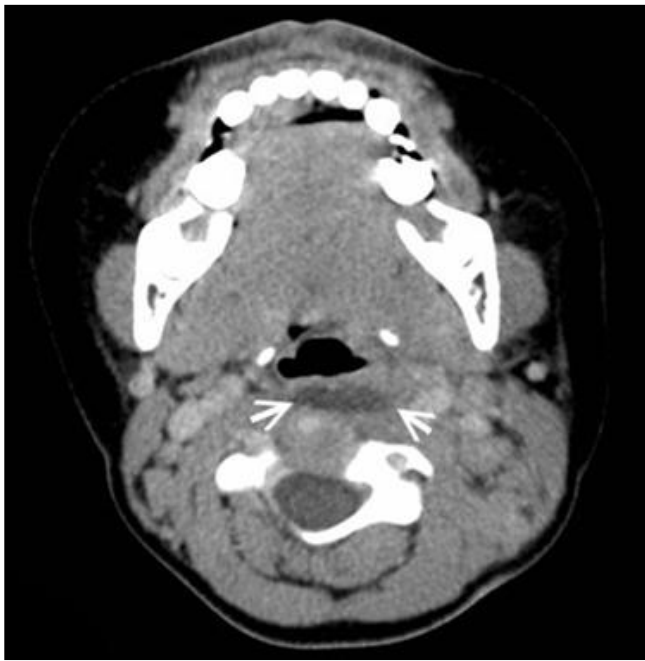
74.「做夢（dreaming）」主要出現在下列那一個睡眠週期？

- A.stage I
- B.stage II
- C.stage III
- D.快速動眼期睡眠（REM sleep）

75.關於人格違常（personality disorder），下列敘述何者正確？

- A.邊緣性人格違常（borderline personality disorder）男性個案是女性個案的兩倍
- B.反社會人格違常（antisocial personality disorder）相較一般大眾並沒有較高比率的酒精或物質濫用
- C.強迫性人格違常（obsessive-compulsive personality disorder）的核心症狀是完美主義並且缺乏彈性，但他們仍保有良好的社交技巧，交友並不受影響
- D.人格違常常共病其他精神疾病，如物質濫用，憂鬱症，焦慮症等

76.7歲男童因突發性高燒、吞嚥困難就醫，在對比劑注射後，接受電腦斷層掃描檢查如圖示，箭號所指病灶最可能診斷為何？



- A.扁桃腺炎
- B.咽喉後膿瘍
- C.咽喉癌
- D.甲狀腺水囊

77.一位1歲女嬰因呼吸急促至急診就醫，身體檢查發現有吐氣末端哮鳴（end-expiratory wheezing），若因感染造成，下列敘述何者最不恰當？

- A.嚴重病人常發生於1歲以下
- B.最常見的病毒為RSV（respiratory syncytial virus）
- C.傳染途徑主要為空氣傳染（air-borne）
- D.常先有上呼吸道症狀如流鼻水，然後發生哮鳴（wheezing）

78.某天您在某小型醫院的急診室值班，電腦斷層室技術員突然來電告知您電腦斷層發生不明原因之故障，無法進行檢查。隨後，一位60歲男性病患被家屬送到急診，告訴您該病患在半小時之前突然右側肢體無力，講話不清楚，吞口水頻頻噎到且有嘔吐。您檢視該名病患時，發現他的Glasgow Coma Scale只有E<sub>2</sub>V<sub>2</sub>M<sub>4</sub>，血壓170/100 mmHg，心跳每分鐘120下，下列處置何者最不恰當？

- A.儘速給予aspirin的治療，並轉院到有頭部電腦斷層的醫院進行進一步處理
- B.馬上維持呼吸道的暢通，必要時給予插管，儘速轉院至有頭部電腦斷層的醫院
- C.病人血壓雖然偏高，但目前不考慮給予降血壓之藥物治療
- D.轉院前要事先聯絡待轉院醫院，以及早做準備

79.3天大的陳小弟因為一種很少見的先天性疾病（Pierre-Robin Syndrome）住在嬰兒室，你必須為他照相以在討論會中使用，但是陳家正處於產下畸形兒的傷痛中，下列何種處理方式是最好的？

- A.照相不會傷害病人，不需家屬同意
- B.須取得家屬同意才能照相
- C.討論案例時在顯示病人照片時遮蓋其眼睛，使他人無法辨認，不需家屬同意
- D.向人體試驗委員會申請照相

80.患有精神疾病之家庭主婦D，因急性腹痛數天，被家屬帶至急診求助，經外科醫師診斷為急性闌尾炎併發之急性腹膜炎。外科醫師完善告知D及其家屬關於D之病情後，建議緊急開刀，然而D確信自己乃是造成世界災難的罪人，應該以死贖罪，拒絕接受任何勸說及解釋，亦拒絕簽署手術同意書及麻醉同意書。外科醫師照會精神科醫師P，P應作何處理或建議，較為恰當？

- A.建議外科醫師尊重D不接受手術之自主決定
- B.P應以心理治療之技巧，勸D接受手術
- C.D之醫療決定能力受其精神疾病之影響，脫離現實，無同意或拒絕手術之意思能力，P應建議由其家屬代為簽署手術同意書及麻醉同意書
- D.建議外科醫師給予D抗精神病藥物，待D之妄想消解之後，再勸其接受手術

# 測驗題標準答案更正

考試名稱：107年第二次專門職業及技術人員高等考試醫師考試分階段考試(第二階段考試)

類科名稱：醫師(二)

科目名稱：醫學(四)(包括小兒科、皮膚科、神經科、精神科等科目及其相關臨床實例與醫學倫理)  
(試題代號：2302)

題數：80題

標準答案：答案標註#者，表該題有更正答案，其更正內容詳備註。

題序	01	02	03	04	05	06	07	08	09	10	11	12	13	14	15	16	17	18	19	20
答案	D	B	C	C	D	D	B	B	A	D	D	A	D	C	A	B	B	C	C	A

題序	21	22	23	24	25	26	27	28	29	30	31	32	33	34	35	36	37	38	39	40
答案	A	B	B	D	D	C	C	D	D	D	A	B	C	C	B	A	C	A	#	D

題序	41	42	43	44	45	46	47	48	49	50	51	52	53	54	55	56	57	58	59	60
答案	B	C	B	C	C	A	A	#	D	A	D	C	B	B	D	A	D	A	B	C

題序	61	62	63	64	65	66	67	68	69	70	71	72	73	74	75	76	77	78	79	80
答案	C	D	D	C	B	A	C	B	D	B	B	A	C	D	D	B	C	A	B	C

題序																				
答案																				

備註：第39題答B、C給分，第48題答A、B給分。