

107年第一次專門職業及技術人員高等考試醫師牙醫師藥師考試分階段考試、醫事檢驗師、醫事放射師、物理治療師、職能治療師、呼吸治療師、獸醫師考試、107年專門職業及技術人員高等考試藥師考試  
代 號：4302

類科名稱：醫師(二)

科目名稱：醫學(六) (包括麻醉科、眼科、耳鼻喉科、婦產科、復健科等科目及其相關臨床實例與醫學倫理)

考試時間：2小時

座號：\_\_\_\_\_

※本科目測驗試題為單一選擇題，請就各選項中選出一個正確或最適當的答案，複選作答者，該題不予計分!

※注意：本試題禁止使用電子計算器

- 手術前的「核心呼吸道評估 (core of airway assessment)」中，最能預測潛在性困難呼吸道的三個理學檢查項目，不包括下列何者？
  - 嘴巴打開的程度 (mouth opening)
  - 頭圍大小 (circumference of the head)
  - 下顎前挺程度 (jaw protrusion)
  - 頭部伸展程度 (head extension)
- 如何避免手術後殘存的神經肌肉阻斷作用 (neuromuscular blockade)？
  - 儘量使用長效型的肌肉鬆弛劑 (muscle relaxants)，以避免手術中重複追加肌肉鬆弛劑，導致劑量累積以及術後的神經肌肉阻斷殘存作用
  - 手術麻醉期間儘量將所有四連刺激 (train of four, TOF) 所引發的肌肉抽動都阻斷 (total twitch suppression)，以達足夠的神經肌肉阻斷作用
  - 術後要以拮抗劑 (antagonists) 進行阻斷作用的反轉 (reversal)，但是拮抗劑的投予，必須在四連刺激至少有兩個以上的肌肉抽動以後才可給藥
  - 臨床人員必須謹記，唯有四連刺激監測的結果，沒有明顯的消退作用 (fade)，才能保證不會發生明顯的手術後神經肌肉阻斷殘存作用
- 下列何者有實證 (evidence-based) 說明，病人在加護病房 (intensive care units) 中使用中央靜脈導管時可預防發生感染？①在sterile barrier precautions環境中放置 ②使用chlorhexidine solution做皮膚消毒 ③使用antibiotic-impregnated中央靜脈導管 ④以超音波導引技術放置中央靜脈導管
  - ①②③
  - ②③④
  - ①③④
  - ①②④
- 下列有關局部麻醉藥物過敏反應的敘述，何者錯誤？
  - 局部麻醉藥物引起的過敏反應非常少見，主要是與immunoglobulin E及cellular immunity反應有關
  - ester系列的局部麻醉藥物較易引起過敏
  - amide系列的局部麻醉藥物較易引起過敏
  - 若局部麻醉溶液中添加保存劑methyl-paraben與meta-bisulfite，會誘導過敏反應發生
- 下列何種藥物可能有腎上腺功能的抑制作用，面對腎上腺功能障礙的病人，應特別小心使用？

- A. thiopental
- B. etomidate
- C. dexmedetomidine
- D. ketamine

6. 下列何者不是吸入性麻醉劑引起肝功能損傷的危險因素？

- A. 肥胖
- B. 年齡
- C. 身高
- D. 基因遺傳

7. 心臟手術中，心肌常承受缺血-再灌流（ischemia-reperfusion）的傷害，導致心肌處於能量供應失常的狀況，則下列何者正確？① 臨床上常呈現低心輸出症候群（LCOS: low cardiac output syndrome），cardiac index 小於  $2.4 \text{ L/min/m}^2$  ② 可藉肺動脈導管測得的血紅素氧氣飽和度（ $\text{SvO}_2$ : mixed venous oxygen saturation），呈現心輸出量和全身氧氣消耗量的平衡 ③ 麻醉醫師須以生理變化做基礎，多方調整心室前後負荷及心室收縮力 ④ 為降低全身氧氣消耗量，心臟手術術後照顧需要術後鎮靜及降低體溫

- A. ①②③
- B. ①②④
- C. ①③④
- D. ②③④

8. 55歲男性病患因肝癌而進行上腹部剖腹手術，下列有關此種急性手術疼痛的敘述，何者錯誤？

- A. 急性手術疼痛本身不會引起胃腸道的壓力反應
- B. 上腹部剖腹手術是屬於中重度疼痛
- C. 急性手術疼痛會引起心肺功能異常
- D. 急性手術疼痛會引起白血球上升

9. 下列有關中心漿液性脈絡視網膜病變（central serous chorioretinopathy, CSCR）之敘述，何者錯誤？

- A. 視網膜感覺層（sensory retina）之漿液性剝離（serous detachment）
- B. 症狀包括視物變大（macropsia）、視物顏色改變（dyschromatopsia）
- C. 有可能反覆發生
- D. 大多數病患會自行好轉

10. 角膜化學性灼傷之病患，下列何者與視力預後較無關聯？

- A. 化學藥品的酸鹼特性
- B. 眼角膜接觸化學藥品的時間
- C. 輪部缺血或壞死之程度與範圍
- D. 眼瞼紅腫的程度

11. 林先生主訴看東西影像會晃動，經檢查為雙側對稱性水晶體上顛側脫位（supero-temporal subluxation），會建議他作何種遺傳性疾病檢查？

- A. 半乳糖血症（galactosemia）
- B. 威爾遜氏病（Wilson's disease）

- C.馬凡氏症候群 (Marfan syndrome)
- D.愛伯氏症候群 (Alport syndrome)
- 12.下列那種病人比較不會有弱視 (amblyopia) ?
- A.右眼內斜視 (esotropia)
- B.遠視性兩眼不等視 (anisometropia)
- C.單眼先天性白內障 (congenital cataract)
- D.間歇性外斜視 (intermittent exotropia)
- 13.上斜肌 (superior oblique muscle) 本身的作用，並不會使眼球做下列何種運動 (或稱轉動) ?
- A.看下 (depression)
- B.內旋 (intorsion)
- C.內轉 (adduction)
- D.外轉 (abduction)
- 14.散光鏡片度數的記載 +2.0D sphere with cylinder -3.0D axis 90° 與下列何者是相當的 ?
- A. -2.0D sphere with cylinder +3.0D axis 180°
- B. -2.0D sphere with cylinder -3.0D axis 90°
- C. -1.0D sphere with cylinder +3.0D axis 180°
- D. -1.0D sphere with cylinder +3.0D axis 90°
- 15.關於乾眼症的敘述，下列何者正確 ?
- A.淚膜裂解時間 (tear film break-up time) 主要是測淚水的穩定度，高於10秒屬異常
- B.淚水層缺少之乾眼症病患，若有角膜點狀上皮糜爛 (punctate epithelial erosion)，容易出現在位於瞼間裂 (interpallebral fissure) 部位的角膜
- C.乾眼症會造成眼睛不舒適感，但並不會對視覺品質造成影響
- D.當乾眼症伴隨嚴重發炎時，最好使用淚點栓塞 (punctum plug) 減少淚水的流失，不可使用類固醇藥水
- 16.眼皮下垂 (blepharoptosis) 較不常見於下列何種疾病 ?
- A.甲狀腺眼病變 (thyroid eye disease)
- B.霍納氏症候群 (Horner's syndrome)
- C.重症肌無力 (myasthenia gravis)
- D.第三對腦神經麻痺
- 17.40歲的女性病患主訴反覆眩暈發作數年，病史中得知每次發作都有懼光 (photophobia) 或懼音 (phonophobia)，且常常發作都與月經期有關。當食用乳製品 (dairy products如起司等) 過量時也會眩暈發作，由此病史，她最有可能的診斷為何 ?
- A.前庭性偏頭痛 (vestibular migraine)
- B.前庭神經炎 (vestibular neuritis)
- C.美尼爾氏症 (Ménière's disease)
- D.良性陣發性姿勢型眩暈 (BPPV)
- 18.50歲男性主訴左耳反覆耳漏及聽力損失超過10年，局部檢查後，安排高解析度電腦斷層攝影，結果如下：在上鼓室有一軟組織包圍聽小骨 (如下圖)，最有可能之診斷為何 ?



- A. 積液性中耳炎  
 B. 乳突炎  
 C. 聽神經瘤  
 D. 膽脂瘤
19. 有關聽神經瘤 (acoustic neuroma) 的臨床敘述，下列何者錯誤？  
 A. 比較正確的名稱應為前庭神經鞘瘤、許旺氏細胞瘤 (vestibular schwannoma)  
 B. 最常見的臨床症狀是單側或非對稱型的感音型聽損  
 C. 顏面神經麻痺是常見的臨床症狀  
 D. 純音及語音聽力檢查 (pure tone and speech audiometry) 為臨床上的篩檢工具
20. 一位25歲愛滋病患，一週前上呼吸道感染，併有膿性鼻涕、鼻塞等鼻竇炎症狀，以及發燒 (38°C)、喉嚨痛，2天前突然畏寒、高燒 (39°C)、頭劇痛、眼後痛；理學檢查發現第3、4、6對腦神經麻痺，最可能診斷為何？  
 A. 眼球膿瘍  
 B. 腦膿瘍  
 C. 眼球蜂窩組織炎  
 D. 海綿竇栓塞
21. 下列何種X光片攝影，上頷竇可能部分會被顛骨岩脊 (petrous ridge) 遮住而判讀不易？  
 A. Waters view  
 B. Caldwell view  
 C. skull lateral view  
 D. submental view
22. 一位兩歲男孩被帶至門診，媽媽陳述小男孩四天前與其它小朋友嬉戲時，突然有短暫發紺情形但隨即又恢復，這四天來常有陣發性咳嗽及喘鳴，但並無其他鼻塞、流鼻涕等感冒症狀，肺部X光檢查結果正常，下列那一處置是必須優先考慮的？  
 A. 不需治療，觀察即可  
 B. 點滴輸液  
 C. 支氣管鏡檢查  
 D. 給予抗生素
23. 下列何者為喉癌 (laryngeal cancer) 最常見之症狀？  
 A. 吞嚥疼痛 (odynophagia)  
 B. 聲音沙啞 (hoarseness)  
 C. 喘鳴 (stridor)  
 D. 呼吸困難 (dyspnea)
24. 當上頸部發現有三公分以上之硬塊時，下列處置何者優先考慮？

- A.針吸檢查
- B.頸部切片檢查
- C.開刀切除
- D.檢查鼻咽腔、鼻腔、口腔與喉部

25.下列何者不是Bishop score的評分項目之一？

- A.生產次數 (parity)
- B.子宮頸擴張程度 (dilatation)
- C.子宮頸軟化程度 (effacement)
- D.胎頭於骨盆的位置 (station)

26.28歲孕婦，G2P1，妊娠16週，接受超音波檢查如圖所示，下列何者為最可能的診斷？



- A. anencephaly
- B. holoprosencephaly
- C. choroid plexus cyst
- D. Dandy-Walker malformation

27.關於產後發燒的敘述，下列何者錯誤？

- A.產褥熱定義為產後期測得體溫在38°C以上
- B.乳腺炎大部分是兩側同時感染
- C.產後持續性發燒最常見的原因是生殖道感染
- D.乳腺炎最常見的細菌是 *Staphylococcus aureus*

28.下列何者為最常見造成異卵雙胞 (dizygotic twins) 的原因？

- A.高齡產婦 (advanced maternal age)
- B.人工生殖技術 (assisted reproductive technology)
- C.多產次的婦女 (high parity)
- D.種族 (racial predisposition)

29.凱格爾運動 (Kegel exercises) 最主要的目的是：

- A.加強生產後腹部肌肉的力量
- B.增強膀胱及近端尿道的肌肉力量
- C.預防生產後骨盆肌肉的神經受傷

D.降低老化產生之肌肉萎縮現象

30.20歲女性，在月經來前一個禮拜，因於性行為中突然發生劇烈下腹痛，至急診室求診。懷孕測試為陰性，觸診下腹有廣泛性壓痛點，陰道超音波發現右側卵巢有一6公分回音不均勻腫塊且有腹腔積液約180 mL，血壓脈搏穩定，實驗室檢查血紅素為10.5 g/dL，CA-125為38 U/mL；下列診斷何者較為適當？

- A.子宮外孕破裂
- B.輸卵管卵巢膿瘍
- C.卵巢黃體囊腫出血
- D.卵巢畸胎瘤

31.下列何者為最常見的子宮頸癌的人類乳突病毒型？

- A.16、18
- B.6、11
- C.45、56
- D.31、33

32.16歲年輕女性，因下腹疼痛及腹圍增加至門診求診，月經週期約28天，最近兩個月有異常出血，超音波顯示左側卵巢複雜性腫瘤，抽血檢查發現beta-hCG，CA-125及LDH都在正常值，但AFP值為1,236 ng/mL。下列敘述何者正確？

- A.患者最可能是上皮性卵巢癌，須子宮及雙側卵巢輸卵管全切除
- B.患者最可能是卵巢內胚層竇瘤（endodermal sinus tumors），對化學治療很敏感
- C.此腫瘤對放射線治療很敏感，術後往往要加做放射線合併化學治療
- D.在年輕女性惡性卵巢腫瘤中很少見

33.下列何者不屬於卵巢癌的危險因子？

- A.從未生育
- B.長期使用避孕藥物
- C.一等親有卵巢癌病史
- D.本身有乳癌病史

34.關於妊娠糖尿病（gestational diabetes）的敘述，下列何者錯誤？

- A.除了胰島素（insulin）之外，口服降血糖藥物metformin及glyburide在懷孕中也可以使用
- B.妊娠糖尿病對母親的影響包括較容易高血壓及較高的剖腹產率
- C.妊娠糖尿病對胎兒的影響包括較容易發生巨嬰及新生兒高血糖
- D.針對妊娠糖尿病高危險族群（例如肥胖，家族糖尿病史等），應於第一次產檢就進行妊娠糖尿病的篩檢

35.有關剖腹產孕婦之預防性抗生素之給予，若孕婦對penicillin或cephalosporin嚴重過敏，下列何者為最適合之預防性抗生素？

- A.clindamycin
- B.levofloxacin
- C.clindamycin加上gentamicin
- D.clindamycin加上metronidazole

36.28歲G3P1孕婦，第一胎曾經被診斷為妊娠糖尿病（gestational diabetes mellitus, GDM），胎兒出生體重為

- 4,280公克；求診時為妊娠12週，體重50 kg，身高163 cm。此次懷孕對於妊娠血糖評估的最適當處置為：
- A. 等同於妊娠糖尿病，立即採取治療方案
  - B. 立即安排妊娠糖尿病篩檢
  - C. 安排於妊娠24~28週常規妊娠糖尿病篩檢
  - D. 立即安排胎兒的健康評估
37. 妊娠期肝內膽汁淤積症（intrahepatic cholestasis of pregnancy, ICP）導致胎兒不良結局，最主要因素為：
- A. 孕婦血清膽酸（bile acids）
  - B. 孕婦血清直接膽紅素（direct bilirubin）
  - C. 孕婦血清膽固醇（cholesterol）
  - D. 孕婦血清穀草轉氨酶（AST）
38. 對於夜尿量（nocturnal urinary volume）及夜間多尿症（nocturnal polyuria）的定義，下列何者正確？ ①計算夜尿量應該包含睡前最後一次排尿量（the last void before going to bed） ②計算夜尿量應該包含早上起床第一次排尿量（the first void after rising in the morning） ③在65歲以上之婦女如果夜尿量大於24小時尿量的33%，則可定義為夜間多尿症 ④在65歲以上之婦女如果夜尿量大於24小時尿量的22%，則可定義為夜間多尿症
- A. 僅①③
  - B. 僅②③
  - C. ①②③
  - D. ①②④
39. 下列那項因子目前不被認為是壓力性尿失禁（stress urinary incontinence）的女性患者，在接受恥骨後尿道固定術（retropubic urethropexy）會是手術失敗的危險因子？
- A. 低Valsalva leak-point pressure
  - B. 低maximal urethral closure pressure
  - C. 膀胱鏡（cystoscopy）或螢光透視（fluoroscopy）檢查下發現有張開的膀胱頸（open bladder neck）
  - D. 高移動尿道（urethral hypermobility）
40. 子宮鏡手術可能產生的併發症的敘述，下列何者錯誤？
- A. 術前須建立測血液中的電解質當作基準
  - B. 最好每5分鐘計算灌入液與流出液的差別
  - C. 灌入與流出差異未達兩公升以上，無須給與利尿劑
  - D. 灌注壓力70~80 mmHg是適合的
41. 40歲女性，主訴陰道有量多惡臭的膿狀分泌物，檢查時發現陰道充血，子宮頸呈現如圖所示，下列敘述何者錯誤？



- A.最可能是披衣菌感染  
B.陰道pH值通常大於5  
C.常伴隨陰部搔癢  
D.Whiff test可能成陽性
- 42.38歲婦女，經診斷為子宮頸鱗狀上皮癌，接受根治性子宮切除術及骨盆腔淋巴結廓清術（radical hysterectomy and bilateral pelvic lymph node dissection），根據Berek & Novak's Gynecology 15版2012年出版教科書的危險因子說明，下列何者非屬復發有關的高風險的因子？
- A.靠近邊緣，或切端邊緣有腫瘤（positive or close margins）  
B.大腫瘤（large tumor size）  
C.淋巴結有轉移（positive lymph nodes）  
D.顯微鏡檢下有子宮旁結締組織侵犯（microscopic parametrial involvement）
- 43.有關卵巢生殖細胞索或間質細胞瘤（ovarian sex cord-stromal tumors）的病理或臨床特徵，下列何者錯誤？
- A.Call-Exner bodies是卵巢支持間質細胞瘤（Sertoli-Leydig cell tumor）的特徵  
B.咖啡豆溝痕的核仁（coffee-bean grooved nuclei）是卵巢顆粒細胞瘤（granulosa cell tumor）的特徵  
C.成人型卵巢顆粒細胞瘤（adult-type granulosa cell tumor）可能伴隨有子宮內膜增生或子宮內膜癌的發生  
D.與男性化有關的腫瘤是卵巢支持間質細胞瘤（Sertoli-Leydig cell tumor）
- 44.關於子宮腺肌症（adenomyosis）之敘述，下列何者錯誤？
- A.子宮內膜腺體組織直接侵入子宮的肌層  
B.子宮腺肌症的症狀主要是痛經與月經過多  
C.使用促排卵藥治療時，子宮腺肌症會萎縮變小  
D.以aromatase inhibitors 治療可以使之縮小
- 45.關於骨質密度之敘述，下列何者錯誤？
- A.約於35~40歲時達到最強最硬，之後逐漸流失  
B.停經後2~3年，流失最快最多  
C.70歲以上，骨質流失速率女性比男性快  
D.抗地心引力之運動，可以增加骨質密度
- 46.關於泌乳激素（prolactin）血中濃度與臨床症狀關係之敘述，下列何者錯誤？

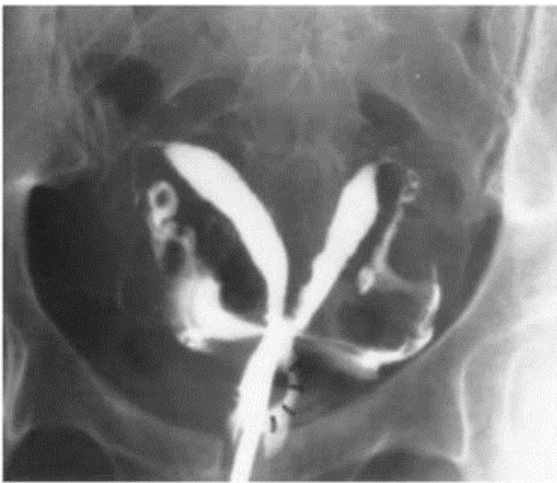


- A. 血中濃度為2~30 ng/mL時，若無其他機能異常者會正常排卵
- B. 隨著血中濃度逐漸升高，可能造成不排卵、無月經及黃體機能不足
- C. 泌乳激素（prolactin）的血中濃度會有晝夜節律變化，在晚上10時至凌晨2時達到最低點
- D. 血中濃度為100 ng/mL以上時，臨床上會出現無月經

47. 施行人工輔助生殖技術（ART）時，發生黃體功能不足（Luteal phase defect）的原因不包含：

- A. 排卵期間無法產生足夠的促性腺激素和黃體素
- B. 取卵手術時，破壞卵巢顆粒細胞
- C. 使用陰道黃體素治療取代肌肉注射
- D. 使用的藥物抑制內生性黃體生成激素（LH）的生成

48. 28歲G3P0的女性，因長期為經痛、經血過多（heavy menstrual bleeding）和性交疼痛所困擾，自述前三次懷孕都在12週內就自然流產，子宮輸卵管攝影（hysterosalpingography）影像如圖所示。建議接受子宮鏡（hysteroscope）中膈切除手術，下列何者是手術後最可能改善的情況？



- A. 經痛
- B. 經血過多
- C. 習慣性流產
- D. 性交疼痛

49. 30歲G0P0的女性，因為結婚三年皆沒有避孕，和丈夫想進行不孕症諮詢。自從11歲初經之後，月經皆規則28天一次，每次經期持續5天且沒有經痛。抽血檢查及輸卵管攝影（hysterosalpingography）結果皆正常，量測的antral follicle count為10。丈夫的精液分析（semen analysis）結果為：semen volume 3 ml，sperm concentration 11,000,000/ml，total motility 38%，normal forms 6%。建議他們優先接受那一種醫療輔助生殖（assisted reproductive technologies）最為合理？

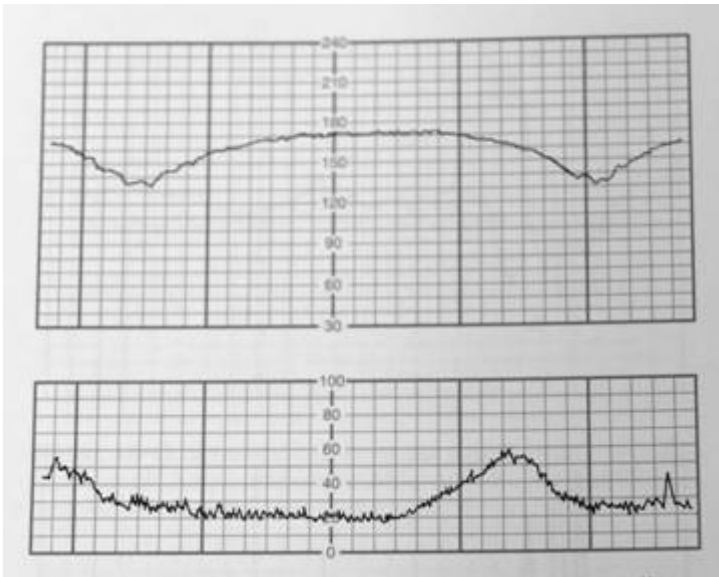
- A. 試管嬰兒（in vitro fertilization）
- B. 卵子捐贈
- C. 人工授精（intrauterine insemination）
- D. clomiphene citrate

50. 30歲G3P0A3的女性，因為三次小於10週的習慣性流產，和丈夫一同前來求診。她之前做過唯一一次的檢查是自體抗體：lupus anticoagulant陰性，anti-β<sub>2</sub>-glycoprotein 1 Ab陰性，anticardiolipin IgG high positive。這對夫妻想知道習慣性流產的原因。下列何項建議最不適合？

- A. 告知太太有抗磷脂質症候群（antiphospholipid syndrome），應立即開始服用aspirin

- B. 安排經陰道超音波、子宮輸卵管攝影或子宮腔鏡
- C. 抽血檢查甲狀腺功能
- D. 12週後再追蹤一次自體抗體濃度

51. 33歲孕婦，G2P0SA1，妊娠40週，入院待產中接受胎兒監視器檢查，結果如圖所示，其判讀為何？



- A. early deceleration
- B. late deceleration
- C. variable decelerations
- D. sinusoid pattern

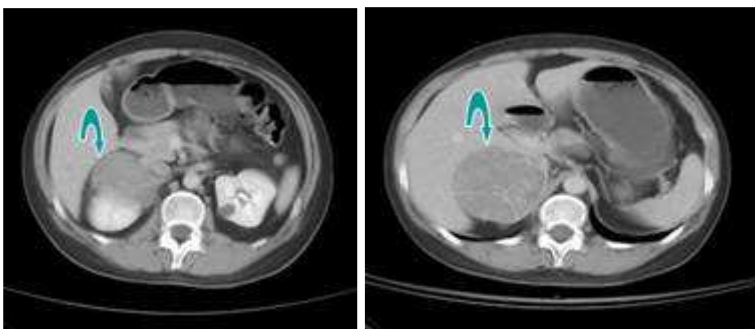
52. 承上題，下列四者中最可能的臨床意義為何？

- A. Cord compression
- B. Head compression
- C. Utero-placental insufficiency
- D. Respiration

53. 王小姐，30歲，最近發現聲音變粗，陰蒂變大，且愈來愈嚴重。下列疾病何者最不可能？

- A. 分泌男性素的卵巢腫瘤
- B. 多囊性卵巢囊腫
- C. 腎上腺腫瘤
- D. 庫欣氏症 (Cushing syndrome)

54. 承上題，電腦斷層顯示如下圖，抽血檢驗睪固酮 (testosterone) 為250 ng/dL，DHEAS為800 µg/dL，則診斷最有可能為：



- A. 分泌男性素的卵巢腫瘤
  - B. 多囊性卵巢腫瘤
  - C. 腎上腺腫瘤
  - D. 庫欣氏症 (Cushing syndrome)
55. 下列那一種疾病的症狀，最不適合用功能性電刺激治療？
- A. 婦女的應力尿失禁 (stress urine incontinence)
  - B. 脊髓損傷病患的骨質流失 (bone loss)
  - C. 常期臥床的病人防止深部靜脈栓塞 (deep vein thrombosis)
  - D. 治療貝克氏肌肉失養症 (Becker muscular dystrophy) 疾病的肌肉萎縮
56. 關於半邊忽略現象 (hemispatial neglect) 之常見評估方法，下列何者最不常使用？
- A. 線二等分測驗 (line bisection test)
  - B. 仿畫測試 (copy test)
  - C. 方向測試 (direction test)
  - D. 刪除測驗 (cancellation test)
57. 有關神經電生理的神經傳導測試H-反射 (H-reflex) 及F-波 (F-wave) 敘述，何者正確？
- A. H-反射是一種單突觸反射 (monosynaptic reflex)
  - B. F-波常出現在M-波前面
  - C. F-波振幅常比H-反射大
  - D. 因F-波必須用超強度 (supramaximal) 的電流刺激，所以出現的時間較H-反射固定
58. 下列何種感染症最不會造成末梢神經病變 (peripheral neuropathy) ？
- A. B型肝炎 (hepatitis B)
  - B. 愛滋病 (AIDS)
  - C. 麻瘋病 (leprosy)
  - D. 白喉病 (diphtheria)
59. 下列何種病變不會造成手指伸展 (extension) 無力？
- A. 橈神經 (radial nerve) 受傷
  - B. 骨間前神經病變 (anterior interosseous neuropathy)
  - C. 骨間後神經症候群 (posterior interosseous syndrome)
  - D. 臂神經叢 (brachial plexus) 後索 (posterior cord) 受傷
60. 有關處方上肢裝具 (upper limb orthotics)，下列何者不是常見的目的？
- A. 提供因疾病造成無力肌肉的肌力訓練 (strengthen for weak or absent muscles)
  - B. 藉由限制活動或受力來保護受傷的區段 (protect damaged or diseased segments by limiting load or motion)
  - C. 避免變形或矯正攣縮 (prevention of deformity or correction of contracture)
  - D. 可連接其他輔具，輔助日常生活功能
61. 有關處方脊椎裝具 (spinal orthotics) 的常見適應症 (indications)，以下何者不適當？
- A. 穩固因骨折或手術後的脊柱不穩定 (stabilize the spine after fracture and postsurgical stabilization)

- B.限制脊椎的活動度來減緩疼痛 (limit spinal motion in cases of pain or sprain)
- C.強化腹肌和背肌的核心肌肉力量 (strengthen the core muscle)
- D.支撐患者的脊柱及避免脊椎變形 (support posture and prevent deformity)
- 62.馬拉松選手剛跑完全程後突然暈倒，其原因以下列何者最常見？
- A.心律不整
- B.血壓降低
- C.血液中鈉離子濃度太低
- D.血糖太低
- 63.關於僵直性脊椎炎與脊椎骨折的關係，下列敘述何者正確？
- A.僵直性脊椎炎的脊椎較僵硬，故較一般人不易發生骨折
- B.僵直性脊椎炎的病人若發生脊椎骨折，因而產生脊髓損傷的比率較一般人低
- C.僵直性脊椎炎病人的脊椎骨折，其原因以車禍最常見
- D.僵直性脊椎炎病人的脊椎骨折以頸椎最常見
- 64.王太太為61歲的家庭主婦，近幾個月來覺得手指僵硬、疼痛，但無麻木感。醫師診察發現她雙側的遠端指間關節及近端指間關節均有腫脹現象，有些關節合併有小硬塊，有些關節有壓痛感，請問王太太最可能的診斷是下列何者？
- A.類風濕性關節炎
- B.痛風性關節炎
- C.退化性關節炎
- D.假痛風性關節炎
- 65.有關於人體骨骼肌 (skeletal muscle) 的描述，何者正確？
- A.肌肉是人體中最大的組織，約占體重的70%
- B.肌肉韌帶單元 (muscle-tendon unit) 通常橫跨一個或多個關節，它的附著點大部分在骨頭上
- C.單關節肌肉 (one-joint muscle) 通常參與較快的肌肉收縮，產生較小的力氣
- D.雙關節肌肉 (two-joint muscles) 通常位於較表前淺的位置，能產生較慢的收縮，和較大的力氣
- 66.有氧訓練 (aerobic training) 對正常人之心臟功能，最不可能增加者為：
- A.最大心搏量 (maximal stroke volume)
- B.休息心搏量 (resting stroke volume)
- C.預估最大心跳率 (estimated maximum heart rate)
- D.最大心臟輸出量 (maximal cardiac output)
- 67.A型肉毒桿菌毒素 (botulinum neurotoxin type A) 應用於治療痙攣症 (spasticity)，何者錯誤？
- A.可以用來治療腦性麻痺 (cerebral palsy) 兒童的痙攣症 (spasticity)
- B.治療途徑是肌肉注射 (intramuscular injection)
- C.機轉是肉毒桿菌毒素抑制神經肌肉交接處 (neuromuscular junction) 的乙醯膽鹼 (acetylcholine) 的釋放
- D.注射效果會立即出現 (immediate effect)
- 68.腦性麻痺 (cerebral palsy) 患者的骨關節併發症中，何種類群的腦性麻痺患者最容易產生髖關節脫位 (hip joint displacement) ？

- A. 半邊癱瘓型 (hemiplegic) 腦性麻痺患者
- B. 四肢癱瘓型 (quadriplegic) 腦性麻痺患者
- C. 運動困難型 (dyskinetic) 腦性麻痺患者
- D. 雙邊癱瘓型 (diplegic) 腦性麻痺患者

69. 病人說話時，第一個字很難發出來，而且說話過程有延長、重複，甚至中斷的現象，這種症狀最有可能的問題是：

- A. 口吃 (stuttering)
- B. 訥吃 (dysarthria)
- C. 失語症 (aphasia)
- D. 失用症 (apraxia)

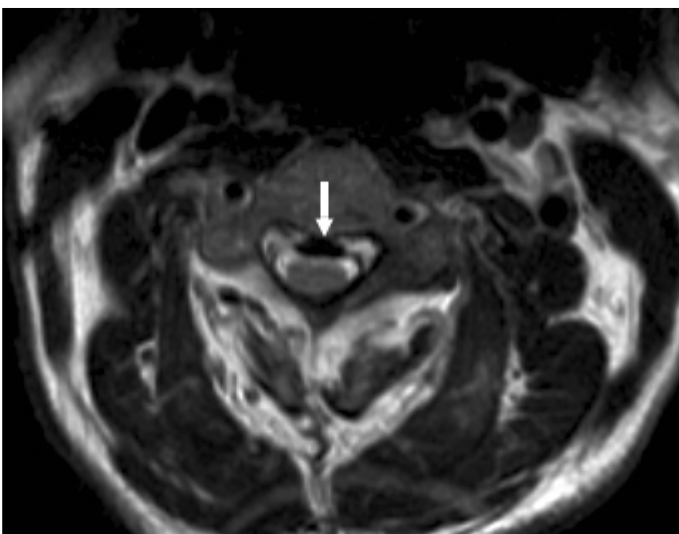
70. 腦中風病人在臥床擺位上，長時間側躺 (side lying) 最常發生壓瘡 (pressure sore) 的位置在下列何部位？

- A. 腳跟 (heel)
- B. 肩峰 (acromion)
- C. 股骨大粗隆 (greater trochanter)
- D. 腸骨突 (iliac crest)

71. 下列關於糖尿病足瘡 (diabetic foot ulcer) 的敘述，何者最正確？

- A. 曾有足瘡但傷口已經癒合者，復發機會較其他糖尿病患者少
- B. 血管病變引起者比神經病變引起者之預後好
- C. 糖尿病患者應自我照顧潰爛傷口，不必就醫，以減少醫療資源浪費
- D. 處理糖尿病足的最終目標在於降低截肢的發生率

72. 71歲男性不慎跌倒之後，頸部異常疼痛，合併有上肢酸麻感覺；磁振掃描橫向T2加權影像如附圖。其最可能的診斷為何？



- A. 後縱行韌帶骨化
- B. 肌肉筋膜疼痛
- C. 後骨刺生成
- D. 椎間盤突出

73. 33歲女性病患因腹痛接受電腦斷層檢查，發現下腹部有一病灶，內有鈣化成分如圖。其診斷為何：

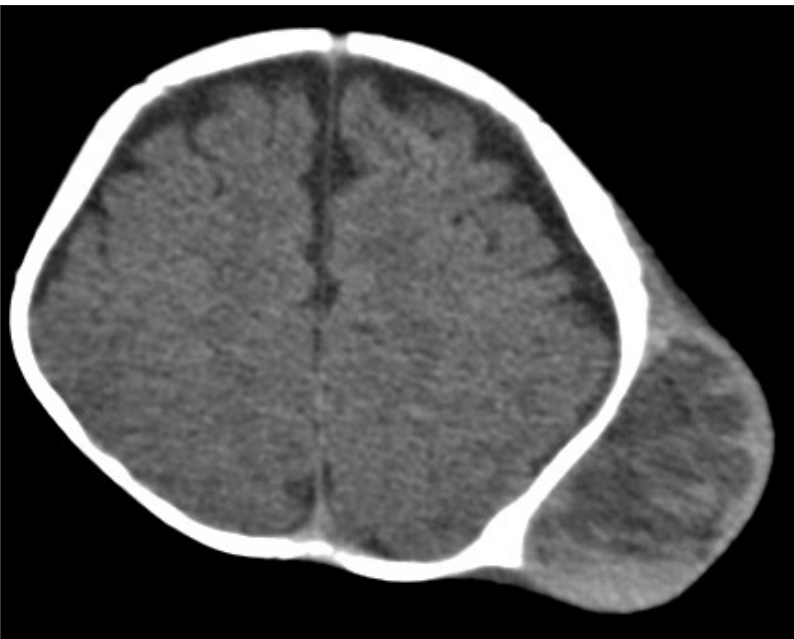


- A. 子宮肌瘤 (uterine myoma)
- B. 卵巢癌 (ovarian cancer)
- C. 輸卵管卵巢膿瘍 (tubo-ovarian abscess)
- D. 畸胎瘤 (teratoma)

74. 有關治療產後大量出血之血管內栓塞術的敘述，下列何者最正確？

- A. 血管內栓塞術是唯一的治療方法
- B. 栓塞的目標是止血並盡量保存子宮
- C. 栓塞兩側子宮靜脈對止血的效果最好
- D. 栓塞兩側子宮動脈的後遺症是會造成卵巢壞死

75. 一位新生兒出生後有一巨大的頭皮血腫塊，臨床醫師安排電腦斷層以確定其病因，檢查發現該血腫塊侷限於左側頂骨 (parietal bone) 的範圍 (如圖)，而三個月後再追蹤的電腦斷層也見到吸收後的血腫塊出現鈣化，其最可能診斷是：



- A. Caput succedaneum
- B. Subgaleal hematoma
- C. Cephalohematoma

D.Subdural hematoma

76.有關扁桃腺周圍膿瘍（peritonsillar abscess）的敘述，下列何者錯誤？

- A.是頭頸部深部感染最常見的疾病之一
- B.有使用抗生素治療的病人，仍會發生扁桃腺周圍膿瘍
- C.可以利用針吸（needle aspiration）進行引流治療
- D.緊急扁桃腺切除術，是經常採用的治療方式

77.一位30歲女性，懷孕32週，心跳停止（cardiac arrest）接受急救，依據最新美國心臟醫學會(American Heart Association)急救指引，下列敘述何者錯誤？

- A.插管時，選用比沒懷孕婦女口徑小0.5~1.0 mm的氣管內管
- B.電擊劑量應減半以免影響胎兒
- C.急救藥物的使用與一般成人急救相同
- D.可考慮緊急剖腹產

78.承上題，若急救無效，最好能於心跳停止後多久內實施剖腹產？

- A.5分鐘
- B.10分鐘
- C.15分鐘
- D.30分鐘

79.關於人體試驗之研究倫理，第一份明確主張「自願參與」和「知情同意」的國際文獻為何？

- A.希波克拉底誓詞（Hippocratic Oath）
- B.紐倫堡守則（the Nuremberg Code）
- C.貝爾蒙報告書（Belmont Report）
- D.赫爾辛基宣言（the Declaration of Helsinki）

80.一位年輕人因車禍受傷被送到急診，病人意識不清但亟需立即開刀，不過一時之間又找不到他的家人來簽同意書，醫師應該如何處理？

- A.沒有病人同意，因此醫師不應開刀
- B.先找一找有沒有護理人員願意代理決定，再進行開刀
- C.雖然沒有病人同意，醫師仍應進行開刀
- D.通報警局再決定是否開刀

# 測驗題標準答案更正

考試名稱：107年第一次專門職業及技術人員高等考試醫師牙醫師藥師考試分階段考試、醫事檢驗師、醫事放射師、物理治療師、職能治療師、呼吸治療師、獸醫師考試、107年專門職業及

類科名稱：技術人員高等考試藥師考試  
醫師(二)

科目名稱：醫學(六) (包括麻醉科、眼科、耳鼻喉科、婦產科、復健科等科目及其相關臨床實例與醫學倫理) (試題代號：4302)

題數：80題

標準答案：答案標註#者，表該題有更正答案，其更正內容詳備註。

題序	01	02	03	04	05	06	07	08	09	10	11	12	13	14	15	16	17	18	19	20
答案	B	C	A	C	B	C	A	A	B	D	C	D	C	C	B	A	A	D	C	D

題序	21	22	23	24	25	26	27	28	29	30	31	32	33	34	35	36	37	38	39	40
答案	B	C	B	D	A	B	B	B	B	C	A	B	B	C	C	B	A	B	D	C

題序	41	42	43	44	45	46	47	48	49	50	51	52	53	54	55	56	57	58	59	60
答案	A	B	A	C	#	C	C	C	C	A	B	C	B	C	D	C	A	A	B	A

題序	61	62	63	64	65	66	67	68	69	70	71	72	73	74	75	76	77	78	79	80
答案	C	B	D	C	B	C	D	B	A	C	D	A	D	B	C	D	B	A	B	C

題序																				
答案																				

備註：第45題答A、C給分。