

106年第二次專門職業及技術人員高等考試醫師考試分階段考試（第二階段考試）

代 號：4302

類科名稱：醫師(二)

科目名稱：醫學(六)（包括麻醉科、眼科、耳鼻喉科、婦產科、復健科等科目及其相關臨床實例與醫學倫理）

考試時間：2小時

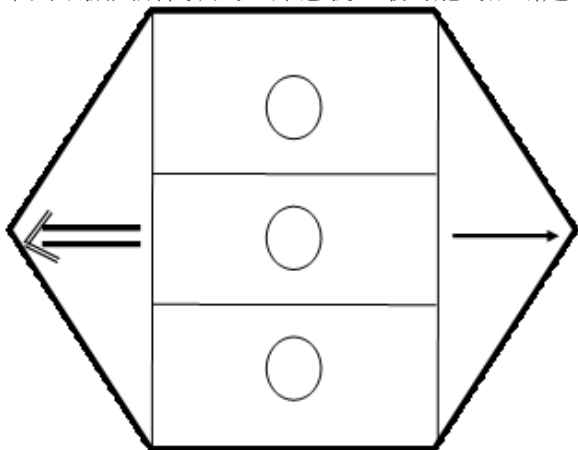
座號：_____

※本科目測驗試題為單一選擇題，請就各選項中選出一個正確或最適當的答案，複選作答者，該題不予計分!

※注意：本試題禁止使用電子計算器

- 置放中央靜脈導管（central venous cannulation）時，最不可能發生下列那些併發症？
 - 選用right internal jugular vein時，發生 pneumothorax
 - 選用left internal jugular vein時，發生 chylothorax
 - 選用left subclavian vein時，發生 pneumothorax
 - 選用antecubital vein時，發生 brachial plexus 損傷
- 全身麻醉期間使用氣管內管（endotracheal tube），應以壓力計測量其cuff pressure，並應保持下列何者合理壓力，以預防病人吸入胃液與附近組織缺血？
 - 18 cmH₂O
 - 28 cmH₂O
 - 38 cmH₂O
 - 48 cmH₂O
- 一位28歲產婦進行剖腹產，接受硬脊膜外麻醉。給予15 mL 2% lidocaine後，產婦覺得有點舌頭麻麻、頭暈現象。則下列何者正確？
 - 硬脊膜外麻醉藥物的區域麻醉範圍過高
 - 局部麻醉藥物被血管吸收產生
 - 靜脈注射血管升壓劑可改善此現象
 - 左側斜躺可改善
- 下列何種吸入性麻醉劑會增加腦部的代謝率？
 - halothane
 - nitrous oxide
 - desflurane
 - sevoflurane
- 下列有關sevoflurane的敘述，何者錯誤？
 - 遇到瓶子或麻醉管路中的雜質會降解出HCl，也叫做路易士酸
 - 需要特殊塑膠瓶來包裝
 - 如果降解出酸性物質，則有可能灼傷病患的呼吸黏膜
 - 通常製造的成品中會加一些水以防降解
- 55歲肝硬化患者，欲接受兒子捐肝進行移植手術，術前已知有大於3公升的腹水、腎功能不良及出血傾向，下列有關麻醉處置的敘述，何者錯誤？
 - 大量腹水可能增加吸入胃液風險，可以採取快速麻醉誘導（rapid sequence induction）
 - 肌肉鬆弛劑選取cisatracurium或atracurium，比vecuronium恰當
 - 吸入性麻醉劑（inhalational anesthetics）不適合用於這個病人
 - 可以輸注新鮮冷凍血漿（fresh frozen plasma）、血小板或冷凍沉澱品（cryoprecipitate）等來改善凝血功能；並做凝血功能監測
- 一名三十七歲男性，遭車禍導致大量失血休克，送至開刀房進行止血，麻醉醫師處理病人時，除了麻醉深度之外，下列何者也必須一併考慮？①腸道系統很容易受到休克的影響，產生「no-reflow」現象，為多重器官系統衰竭（MOSF：multiple organ system failure）的重要一環 ②腎臟在休克初期仍能保持腎絲球過濾率（GFR：glomerular filtration rate），但血流會傾向分佈至表層皮質區域（superficial cortical area） ③肺部可能出現急性呼吸窘迫症候（ARDS：acute respiratory distress syndrome），主要源自於炎症反應而不是出血反應 ④給予足夠的麻醉深度，收縮壓維持70~100 mmHg為目標即可，進行輸液治療
 - ①③④
 - ①②④
 - ②③④
 - ①②③
- 控制疼痛的非藥物方法，不包括下列何者？
 - transcutaneous electrical nerve stimulation（TENS）
 - acupuncture
 - behavioral modification
 - celiac plexus block

9. 滲出性視網膜剝離 (exudative retinal detachment) 最具診斷價值的特徵為何？
- 視網膜表面凹陷 (concave surface)
 - 視網膜下液體移位 (shifting fluid)
 - 視網膜牽扯皺褶 (traction fold)
 - 視網膜剝離與未剝離之交界線 (demarcation lines)
10. 有關圓錐角膜 (keratoconus) 的敘述，下列何者錯誤？
- 通常於青春期發病，而後緩慢進行
 - 近視及散光會逐漸增加
 - 角膜厚度逐漸變厚，導致角膜弧度變凸
 - 唐氏症 (Down Syndrome) 可伴隨圓錐角膜
11. 水晶體異位 (ectopic lentis) 是下列那種疾病之表徵？
- 馬凡氏症候群 (Marfan syndrome)
 - 早產兒視網膜病變 (retinopathy of prematurity)
 - 威爾遜氏症 (Wilson's disease)
 - 第一型糖尿病 (幼年型糖尿病)
12. 下列有關房水 (aqueous humour) 的敘述，何者錯誤？
- 充滿眼前房及眼後房，體積大約為250 μL
 - 形成速度大約為2.5 $\mu\text{L}/\text{min}$
 - 滲透壓 (osmotic pressure) 稍低於血漿 (plasma) 的滲透壓
 - 成分與血漿類似，但是抗壞血酸 (ascorbate)，丙酮酸鹽 (pyruvate) 及乳酸鹽 (lactate) 之濃度比血漿高
13. 使用下列何種儀器或檢查，較無法得知眼球的屈光狀態 (refractive status) ？
- 直接眼底鏡 (direct ophthalmoscope)
 - 視網膜鏡 (retinoscope)
 - 眼球突出計 (exophthalmometer)
 - 電腦驗光儀 (auto-refractor)
14. 史奈倫 (Snellen) 氏E字視力表20/20視標的字體大小，相對於六公尺遠的眼睛視角 (visual angle) 約為：
- 一分角
 - 五分角
 - 二十分角
 - 六十分角
15. 下列有關淚液排泄系統 (tear excretory system) 之敘述，何者錯誤？
- 淚液在眼睛表面的分布主要靠眼瞼的眨眼動作 (blinking)
 - 眼瞼閉合不良的病患，常伴隨淚溢 (epiphora) 症狀
 - 鼻淚管的開口位於中鼻甲 (middle nasal meatus)
 - 先天性鼻淚管阻塞最常見的原因是Hasner氏瓣膜未開通
16. 有關配戴隱形眼鏡不當，引起之缺氧性角膜炎 (hypoxic keratitis) 之敘述，下列何者錯誤？
- 最常見者為表淺性點狀角膜炎 (superficial punctate keratitis)
 - 慢性缺氧會造成脂質 (lipid) 沈積
 - 通常不會伴隨角膜破皮
 - 通常伴隨虹彩炎
17. 在先天性聽力損失的症候群中，下列那一種會伴有心電圖上prolonged Q-T interval而可能造成幼兒猝死？
- Jervell and Lange-Nielsen syndrome
 - Pendred syndrome
 - Usher syndrome
 - Waardenburg syndrome
18. 下列眼振圖所代表的臨床意義，最可能的診斷是：



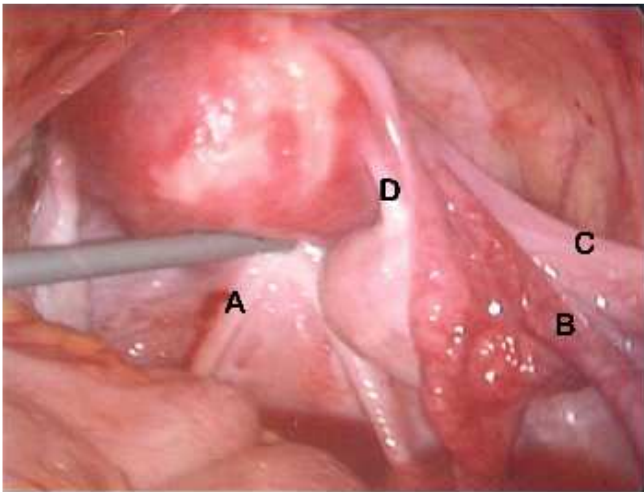
- 右側美尼爾病 (Ménière's disease)
- 左側美尼爾病 (Ménière's disease)

- C.右側小腦橋腦角腫瘤 (cerebellopontine angle tumor)
D.左側小腦橋腦角腫瘤 (cerebellopontine angle tumor)
- 19.黴菌感染之鼻竇炎引發併發症的病例中，下列何者為最典型之徵象？
A.血管破裂
B.血管栓塞
C.骨髓侵犯
D.肌肉溶解
- 20.下列何者是新生兒剛出生時發育早且具有臨床上相當重要性之鼻竇？
A.上頷竇
B.篩竇
C.蝶竇
D.額竇
- 21.一位三歲小男生被帶至急診，家屬陳述早晨起床時抱怨喉嚨痛與全身倦怠，傍晚即出現聲音異常，頸部伸直、呼吸急促、流涎，診斷為急性會厭炎 (epiglottitis)，下列何者正確？
A.立即以壓舌板檢查喉嚨是否有感染
B.胸部X光片可見氣管影像成尖塔狀 (steep sign)
C.可能須給予氣管內插管
D.可能為病毒感染，不需立即使用抗生素
- 22.有關喉部血管性水腫 (laryngeal angioedema) 之敘述，下列何者錯誤？
A.組織血管擴張，血管通透性增加組織水腫，可能致命
B.可由注射藥物，食物或昆蟲咬傷等所引起
C.治療須迅速使用腎上腺素 (epinephrine)、氧氣、抗組織胺 (antihistamine) 及類固醇 (steroid)
D.此疾病僅局限於喉部
- 23.下咽癌病患接受根治性手術治療後，下列何者不是常使用之音聲復健方式？
A.氣動式人造喉 (pneumatic artificial larynx)
B.食道語 (esophageal voice)
C.腹語 (abdominal voice)
D.氣管食道語 (tracheo-esophageal speech)
- 24.有一位60歲男性病人發現僅右側鎖骨上窩有一個4公分之硬塊，下列何者是最有可能的原發病灶？
A.鼻咽癌
B.口腔癌
C.攝護腺癌
D.鼻竇癌
- 25.下列何者為最常造成胎兒子宮內肢體缺損 (intrauterine amputation) 的原因？
A.羊膜帶症候群 (amniotic band syndrome)
B.臍帶纏繞 (cord entanglement)
C.產婦創傷病史 (maternal trauma)
D.血管阻塞 (vascular occlusion)
- 26.心臟病的孕婦生產，下列何種麻醉方法最佳？
A.局部麻醉
B.硬脊膜外麻醉
C.腰椎麻醉
D.全身麻醉
- 27.胎兒small for gestational age (SGA) 之定義為何？
A.體重小於10th percentile
B.體重小於20th percentile
C.體重小於30th percentile
D.體重小於40th percentile
- 28.以病理組織來分，葡萄胎可區分為完全性與部分性葡萄胎 (complete/partial mole) 兩大類。下列何者為部分性葡萄胎 (partial mole) 最可能的染色體型態 (karyotype)？
A.45, XO
B.46, XY
C.46, XX
D.69, XXY
- 29.下列何者為最常造成胎兒心跳呈現變異型減速 (variable decelerations) 的原因？
A.胎兒缺氧
B.胎兒酸血症
C.臍帶受壓迫 (cord compression)
D.胎頭受壓迫 (head compression)
- 30.27歲女性，G2P1，妊娠40週，胎兒超音波臍動脈血流速度波形縮舒比 (systolic-diastolic ratio, S/D ratio)，下列何者為正常？

- A.2
B.6
C.8
D.10
- 31.懷孕20週婦女，到婦產科門診接受產前檢查，胎兒二維（two-dimensional）超音波檢查發現胎兒腹部有腹壁缺損，初步判斷為omphalocele。下列處理何者錯誤？
A.建議終止懷孕
B.建議使用胎兒三維（three-dimensional）超音波檢查確定診斷
C.建議使用MRI確定診斷
D.告知胎兒染色體異常機會較高，可接受羊膜腔穿刺檢查
- 32.痛經婦女的經血中，下列何者含量較多？
A.前列腺素（prostaglandin）
B.黃體素（progesterone）
C.血管加壓素（vasopressin）
D.動情激素（estrogen）
- 33.24歲的婦女，在門診時被發現大陰唇有一小於1公分但突起的小腫瘤，經切片檢查後，最有可能的診斷為：
A.原位癌（carcinoma in situ）
B.黑色素腫瘤（melanoma）
C.上皮內包性囊腫（epidermal inclusion cyst）
D.汗管腺瘤（hidradenoma）
- 34.下列那一種方法無法確定是否排卵？
A.基礎體溫
B.血液黃體素
C.超音波
D.血液雌激素
- 35.58歲停經後出血的婦女，經子宮內膜切片診斷為子宮內膜癌，接受了全子宮切除、雙側卵巢輸卵管切除、骨盆腔及主動脈旁淋巴結摘除手術，病理報告發現癌細胞侵犯深層子宮肌肉層，淋巴結沒有癌細胞轉移，依據目前國際婦產科聯盟（international federation of gynecology and obstetrics, FIGO）這位患者的腫瘤分期應為：
A.Stage I
B.Stage IIa
C.Stage IIb
D.Stage III
- 36.下列何者不是陰道癌（vaginal cancer）常見的特徵？
A.常發生於陰道後壁
B.常見於陰道上部
C.常伴隨陰道疼痛
D.陰道上皮贅瘤（vaginal intraepithelial neoplasia）有進展成侵襲陰道癌（invasive vaginal cancer）的可能性
- 37.下列何者有助於減少卵巢癌的發生？
A.口服避孕藥
B.素食
C.裝置子宮內避孕器
D.初經早（early menarche）
- 38.關於X染色體脆折症（fragile X syndrome）的敘述，下列何者錯誤？
A.發病原因為FMR1（fragile-X mental retardation）基因發生突變，位於Xq27
B.造成突變的原因為基因出現三核苷酸CGG重複（trinucleotide repeat）次數有異常擴增的現象
C.CGG重複（trinucleotide repeat）次數達44次即會出現智能障礙等臨床症狀
D.2010年美國婦產科醫學會對於有不明原因智能障礙、發育遲緩、自閉症者或有家族史者，以及卵巢早衰（premature ovarian insufficiency）者，建議產前進行母血篩檢
- 39.33歲女性，G2P1，前胎因胎位不正接受剖腹產；此次懷孕，於妊娠35週時發現陰道大量出血，接受緊急剖腹產，於術中發現前置胎盤併植入性胎盤，接受子宮全切除術。相較於術前已確診並計畫接受剖腹產併子宮全切除之病患，此產婦手術中發生，下列何種併發症的機會較高？
A.膀胱損傷（bladder injury）
B.腸損傷（bowel injury）
C.靜脈血管栓塞（venous thromboembolism）
D.羊水栓塞（amniotic fluid embolism）
- 40.有關母體子宮螺旋動脈（spiral artery），因受絨毛膜外滋養層細胞（extravillous trophoblast）侵犯改變，而成功建立子宮胎盤血循環系統，此循環系統第二波建立形成時期為妊娠：
A.第6週
B.第7~11週
C.第12~16週

D.第17週後

41. 27歲初產婦，懷孕35週，至產房就診，主訴陰道出血與腹痛，血壓96/58 mmHg，無尿蛋白反應，腹部超音波無特殊發現，因胎心監視器 (tococardiography) 呈現延遲性胎心減速 (late deceleration) 現象，緊急施予剖腹生產，手術中發現，子宮表面呈藍色變化 (Couvelaire uterus)，同時合併子宮收縮不良及產後出血，是何種產科急症？
- A. 胎盤剝離 (placental abruption)
 - B. 植入性胎盤 (placenta accreta)
 - C. 子宮破裂 (uterine rupture)
 - D. 不明原因凝血功能異常 (idiopathic coagulation disorder)
42. 28歲G1P0孕婦，妊娠28週時，經診斷為子宮內胎兒生長遲滯 (intrauterine fetal growth restriction, IUGR)，爾後即於門診接受規律性產前檢查。目前妊娠38週，產前檢查安排之胎心率監測呈現良好反應 (reactive)，無規律性子宮收縮；超音波檢查羊水指數 (amniotic fluid index) 3.2 cm，預估胎兒體重1900 公克，陰道內診子宮頸未開，破水測試 (nitrazine test) 呈現陰性反應。此時的最適當處置為：
- A. 安排產前檢查門診追蹤觀察
 - B. 進一步安排臍動脈都卜勒測量檢查 (umbilical arterial Doppler velocimetry)
 - C. 進一步安排催產素激發試驗 (oxytocin challenge test)
 - D. 安排住院引產
43. 在腹腔鏡骨盆手術中常會使用子宮托 (uterine manipulator) 來調整子宮位置，子宮托由陰道置放於子宮腔內，由坐在患者屁股端的助手來操弄以調整子宮位置，讓手術能夠順利執行。如欲使下列腹腔鏡圖中 A 之構造能夠明顯呈現，則助手應如何操控子宮托？



- A. 移動子宮托讓子宮長軸方向朝向患者腹部及頭部之方向
 - B. 移動子宮托讓子宮長軸方向朝向患者右側壁及背部之方向
 - C. 移動子宮托讓子宮長軸方向朝向患者左側壁及背部之方向
 - D. 將子宮托回拉 (使子宮朝助手方向移動) 並讓子宮長軸方向朝向患者背部之方向
44. 38歲女性，到婦產門診就診，主訴有下列典型症狀 dysuria、dribbling、dyspareunia，同時臨床骨盆檢查發現前陰道壁有一腫塊，下列何者被公認為最佳診斷之影像工具？
- A. 靜脈腎盂攝影 (intravenous pyelography)
 - B. 解尿膀胱尿道攝影 (voiding cystourethrography)
 - C. 腎臟輸尿管膀胱攝影 (kidney, ureter, bladder, KUB)
 - D. 核磁共振 (magnetic resonance imaging)
45. 21歲女性，月經來之後兩週，突然下腹疼痛，下列何者為最有可能的原因？
- A. 子宮內膜異位
 - B. 子宮外孕
 - C. 盲腸炎
 - D. 排卵
46. 關於外陰扁平上皮癌 (squamous cell carcinoma of the vulva) T_{1a} 的深度侵犯，有一個最重要的臨界點，只要侵犯深度不超過這個臨界值，幾乎不會有腹股溝淋巴的轉移，臨界值深度為何？
- A. 1 mm (1毫米)
 - B. 2 mm (2毫米)
 - C. 3 mm (3毫米)
 - D. 5 mm (5毫米)
47. 已經生育過的54歲婦女，因為停經後出血，如果臨床懷疑有子宮內膜病變的可能，下列何處置最能正確診斷病灶？
- A. 陰道及子宮頸抹片 (Pap smear)
 - B. 經陰道超音波 (transvaginal ultrasound)
 - C. 門診子宮內膜吸取取樣 (office endometrial aspiration biopsy)
 - D. 子宮頸擴張及刮搔術或子宮鏡 (dilation and curettage or hysteroscopy)

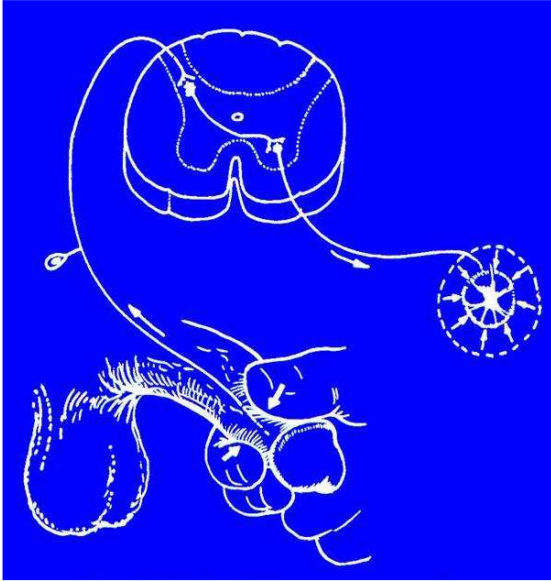
48. 關於妊娠滋養細胞腫瘤 (gestational trophoblastic disease) 的敘述，下列何者最不適當？
- 一般分為良性的葡萄胎及侵襲性葡萄胎 (hydatidiform mole and invasive mole) 和惡性的胎盤處滋養細胞腫瘤及絨毛腺癌 (placental-site trophoblastic tumor and choriocarcinoma)
 - 葡萄胎 (complete hydatidiform mole) 最常見的染色體型態 (karyotype) 是46,XX、但是也可見到少數的46,XY karyotype
 - 部分葡萄胎 (partial hydatidiform mole) 的典型特徵，包括明顯的間質滋養細胞包含體 (stromal trophoblastic inclusions)，明顯的絨毛扇形樣 (villous scalloping)，以及可以見到胎兒組織
 - 對於第一期胎盤處滋養細胞腫瘤 (stage I placental-site trophoblastic tumor) 的治療，應該做全子宮切除，才是適當的處理方式
49. 關於腦下垂體泌乳素腺瘤 (pituitary prolactin adenoma) 在懷孕期間的追蹤之敘述，下列何者錯誤？
- 腺瘤在懷孕期間，可以檢查血中泌乳素值來追蹤
 - 可利用視野檢查來評估
 - 可利用MRI影像檢查來評估
 - 在懷孕期間若有頭痛與視覺障礙等症狀，須進一步小心評估
50. 關於人類絨毛膜性腺刺激素 (human chorionic gonadotropin, hCG) 之敘述，下列何者錯誤？
- 作用於黃體細胞的LH受體上
 - 由已經著床之胚胎的滋養層細胞 (trophoblasts) 所製造與分泌
 - 在體內代謝的半衰期比LH短
 - 黃體救援 (luteal rescue) 最主要的激素
51. 有關評估子宮異常造成習慣性流產的敘述，下列何者正確？
- 中膈子宮 (septate uterus) 為最常見與習慣性流產有關的先天性穆勒氏管異常
 - 穆勒氏管異常常伴隨泌尿道異常，特別是婦女有中膈子宮異常時
 - 漿膜下 (subserous) 子宮肌瘤，常與習慣性流產有關
 - Kallmann's syndrome 造成的子宮內病變，與習慣性流產有關
52. 35歲習慣性流產女性 G3P0S3，因為不孕症合併月經異常至門診求診，月經週期第3天賀爾蒙指數濾泡刺激激素 (FSH) 5.4 IU/L，黃體化激素 (LH) 3.0 IU/L，甲狀腺刺激激素 (TSH) 5.87 mIU/L以及泌乳素 (PRL) 15 ng/mL，其他檢查包括抗甲狀腺抗體陽性以及甲狀腺素free T4正常。下列何者是首先建議的治療方法？
- 人工授精 (IUI)
 - 試管嬰兒 (IVF) 合併植入前胚胎鑑定
 - 甲狀腺素levothyroxine治療
 - Bromocriptine減少泌乳素合成
53. 下列何者最不可能是卵巢過度刺激症候群 (ovarian hyperstimulation syndrome) 的危險因子？
- 年輕病患
 - BMI小於18.5
 - Antral follicle count小於4
 - 當次週期成功懷孕
54. 若一位女性的生理月經週期是28天，著床窗期 (implantation window) 最有可能是月經來潮後的第幾天？
- 12~15天
 - 16~19天
 - 20~24天
 - 25~27天
55. 下列何者生理因素，最不會影響人類神經傳導 (nerve conduction) 的反應時間？
- 身高
 - 受檢時的姿勢
 - 年齡
 - 體溫
56. 一位腦中風病人造成患側上下肢與顏面有異常感覺 (dysesthesia) 與疼痛現象，但運動功能正常，病變最有可能位於下列何處？
- 小腦 (cerebellum)
 - 視丘 (thalamus)
 - 橋腦 (pons)
 - 延腦 (medulla)
57. 在診斷人類脊椎神經根病變 (radiculopathy) 的發生部位上，下列何種電學診斷方法最有臨床診斷價值？
- 神經傳導 (nerve conduction) 檢查
 - 肌電圖 (electromyography) 檢查
 - F波檢查
 - Hoffmann反射檢查
58. 腦中風發病6個月後的病人，他的右側肢體目前可以稍微對抗地心引力移動，但是會有明顯肌肉緊張及協同 (synergy) 動作出現。依據Brunnstrom的運動功能分級屬於那一階段？
- stage 1

B.stage2

C.stage3

D.stage5

59.如圖所示，捏擠龜頭會引起肛門括約肌收縮，這是何種反射？



A.肛門（anal）反射

B.球海綿體肌（bulbocavernosus）反射

C.提睪肌（cremasteric）反射

D.會陰（pudendal）反射

60.有氧運動的訓練（aerobic exercise training）後，於次強度運動（submaximal exercise）時之生理變化，下列何者錯誤？

A.心輸出量（cardiac output）增加

B.心跳率（heart rate）降低

C.動靜脈血氧差（arteriovenous O_2 difference）上升

D.收縮壓（systolic blood pressure）下降

61.下列何者是運動傷害造成的足踝扭傷（ankle sprain）最常見的韌帶受傷？

A.後距腓骨（posterior talofibular）韌帶

B.前距腓骨（anterior talofibular）韌帶

C.側距腓骨（lateral talofibular）韌帶

D.三角（deltoid）韌帶

62.一位病人發生右側脛骨（tibia）骨折以石膏固定期間，在復健醫療上下列何者處置最適當？

A.右小腿肌肉等張運動（isotonic exercise）

B.限制右小腿肌肉活動

C.右小腿肌肉等長運動（isometric exercise）

D.儘量做踝關節全關節運動（full range exercise）

63.下列那一種疾病最常發生遠端指間關節（distal interphalangeal joint）發炎或病變？

A.血友病出血性關節病變（hemoarthropathy）

B.乾癬性關節炎（psoriatic arthritis）

C.類風濕性關節炎（rheumatoid arthritis）

D.風濕性關節炎（rheumatic arthritis）

64.有關心臟移植病人在運動時的心跳反應，下列何者錯誤？

A.在運動開始後，心跳率不會馬上增加

B.其基礎心跳率較正常人為低

C.其最大心跳率較正常人為低

D.運動停止後，心跳率仍會繼續上升達一至二分鐘

65.下列何者不是心臟復健運動所造成生理上的變化？

A.增加預估最大心跳率（estimated maximum heart rate）

B.增加最大耗氧量（ VO_2 max）

C.減少病人在運動時之最大心肌耗氧量（maximal myocardial oxygen capacity）

D.降低血管周邊阻力（peripheral resistance）

66.下列何者是心臟病患參加運動訓練的禁忌症？

A.服用乙型阻斷劑之降血壓藥物

B.嚴重主動脈狹窄

C.第一級房室傳導障礙

D.曾接受心臟移植的病患

67. 下列有關腦性麻痺的敘述，何者最為正確？
- 腦性麻痺兒童一定會合併智能障礙
 - 最常見的為低張力型 (hypotonia)
 - 大多數偏癱性腦性麻痺 (hemiplegic type) 的兒童無法走路
 - 由高膽紅質血症所造成徐動型 (athetoid type) 的病患較易合併聽力障礙的問題
68. 對大多數人而言，腦部左側中大腦動脈 (middle cerebral artery) 嚴重阻塞，最容易發生下列何種失語症？
- 全失語症 (global aphasia)
 - 傳導型失語症 (conduction aphasia)
 - 渥尼克失語症 (Wernicke's aphasia)
 - 布洛卡失語症 (Broca's aphasia)
69. 有關重度失能病患復健上常見心理問題的敘述，下列何者錯誤？
- 否認 (denial) 是復健常見心理問題，但非單一現象
 - 憂鬱 (depression) 與焦慮 (anxiety) 都是復健常見心理問題
 - 脊髓損傷病人的憂鬱問題比焦慮問題更為常見
 - 中風病人的憂鬱問題比焦慮問題更為常見
70. 下列何種病人不適用小型鍵盤 (smaller keyboards) ？
- 上肢關節活動受限者
 - 上肢顫抖 (tremor) 者
 - 以口含筆 (mouth stick) 鍵字者
 - 以單手鍵字者
71. 一般吞嚥困難的病人在嘗試餵食時，下列方法何者錯誤？
- 要選在病人比較清醒的時刻
 - 讓病人平躺
 - 以小口餵食
 - 請病人略微低頭進食
72. 已停經的56歲女性病患，主訴不正常陰道出血，磁共振影檢查 (T2WI) 如下圖。其診斷為何？



- 子宮肌瘤 (uterine myoma)
 - 子宮內膜癌 (endometrial cancer)
 - 子宮頸癌 (cervical cancer)
 - 子宮腔內積血 (hematometra)
73. 下列神經系統疾病的好發位置，何者錯誤？
- Langerhans cell histiocytosis好發於suprasellar region and skull bones
 - germ cell tumor好發於suprasellar and pineal regions
 - mycotic aneurysm好發於branches of middle and posterior cerebral arteries
 - dissecting aneurysm好發於anterior communicating artery and basilar tip
74. 59歲女性，下腹部磁共振影檢查 (T2WI) 如圖，有關箭號所指之處，何者敘述最正確？



- A. 子宮肌瘤
- B. 子宮腺肌病
- C. 子宮內膜息肉
- D. 子宮頸瘤

75. 不孕症女性，子宮輸卵管攝影檢查呈現如圖，下列敘述何者最正確？



- A. 子宮頸狹窄
- B. 兩側輸卵管暢通
- C. 先天性雙子宮
- D. 子宮內粘連

76. 中風病人復健的目的為盡可能地恢復病人的自我獨立生活能力，下列敘述何者錯誤？

- A. 在病情穩定的前提下，越早進行復健對長期預後越有幫助
- B. 在病情穩定的前提下，利用輔具讓病人能下床活動（mobility training），以避免褥瘡、深層靜脈栓塞等併發症
- C. 即使在臥床的情況之下，及早進行活動範圍訓練（range of motion training），可以避免肌肉痙攣、關節攣縮
- D. 約束治療（restraint therapy）意指約束中風患側肢體，訓練健側肢體儘快適應一般日常活動的進行

77. 一位45歲男性病人，無藥物過敏史。昨天開始發燒、喉嚨疼痛，自行服用止痛藥後完全沒有緩解。今日甚至出現吞嚥與呼吸困難的現象因而來急診求診，你觀察到此病人張著口呼吸有喘鳴音（stridor），嘴角有流口水，下列處置何者最不恰當？

- A. 給予氧氣
- B. 靜脈輸液（fluid hydration）

C.讓病人平躺休息

D.給予抗生素 (antibiotics)

78.承上題，你給病人照了一張 C-spine lateral view X-ray檢查，結果發現在會厭處有 thumb-shaped的樣子，下列何者是此病人最可能之診斷？

A.急性扁桃腺炎 (acute tonsillitis)

B.咽後膿瘍 (retropharyngeal abscess)

C.急性會厭炎 (acute epiglottitis)

D.急性血管性水腫 (acute angioedema)

79.依據優生保健法的規定，懷孕婦女經診斷或證明有下列情事之一者，得依其自願，施行人工流產。下列何者正確？①本人或其配偶患有礙優生之遺傳性、傳染性疾病或精神疾病者 ②有醫學上理由，足以認定懷孕或分娩有招致生命危險或危害身體或精神健康者 ③有醫學上理由，足以認定胎兒有畸型發育之虞者 ④因懷孕或生產將影響其心理健康或家庭生活者

A.僅①②③

B.僅①③

C.僅②④

D.①②③④

80.病人車禍瀕臨死亡，他已簽署器官捐贈同意書，其所捐贈的器官該分配給那位受贈者，是應依據下列何醫學倫理原則？

A.行善原則 (beneficence)

B.尊重自主原則 (respect for autonomy)

C.不傷害原則 (non-maleficence)

D.正義原則 (justice)

測驗題標準答案更正

考試名稱：106年第二次專門職業及技術人員高等考試醫師考試分階段考試（第二階段考試）

類科名稱：醫師(二)

科目名稱：醫學(六)（包括麻醉科、眼科、耳鼻喉科、婦產科、復健科等科目及其相關臨床實例與醫學倫理）（試題代號：4302）

題數：80題

標準答案：答案標註#者，表該題有更正答案，其更正內容詳備註。

題序	01	02	03	04	05	06	07	08	09	10	11	12	13	14	15	16	17	18	19	20
答案	D	#	B	B	#	C	#	D	B	C	A	C	C	B	C	D	A	C	B	#

題序	21	22	23	24	25	26	27	28	29	30	31	32	33	34	35	36	37	38	39	40
答案	C	D	C	#	A	B	A	D	C	A	A	A	C	D	A	C	A	C	A	#

題序	41	42	43	44	45	46	47	48	49	50	51	52	53	54	55	56	57	58	59	60
答案	A	D	A	D	D	A	D	A	#	C	A	C	C	C	B	B	B	C	B	A

題序	61	62	63	64	65	66	67	68	69	70	71	72	73	74	75	76	77	78	79	80
答案	B	C	B	B	A	B	D	#	#	B	B	B	D	D	B	D	C	C	#	D

題序																				
答案																				

備註：第2題答A、B、C給分，第5題答A、B給分，第7題一律給分，第20題答A、B給分，第24題一律給分，第40題答C、D給分，第49題一律給分，第68題答A、C、D給分，第69題一律給分，第79題答A、D給分。